

СОГЛАСОВАНО
 Начальник управления
 лесного хозяйства Липецкой области
 Божко Ю.Н.
 (подпись) (ФИО)
 2021 г.

УТВЕРЖДАЮ
 Председатель правления
 АНО БП "Излегоще"
 Корнев А.А.
 (подпись) (ФИО)
 2021 г.

ПРОЕКТ УХОДА ЗА ЛЕСАМИ

1. Наименование вида мероприятий по уходу за лесами: **Прореживание (ПРЖ)**

2. Характеристика местоположения лесного участка

| | |
|--|---|
| Наименование субъекта Российской Федерации | Липецкая область |
| Наименование лесничества (лесопарка) | Усманское |
| Наименование участкового лесничества | Юшинское |
| Целевое назначение лесов | Защитные |
| Категория защитных лесов | Леса, расположенные в степях, горах и др., леса водоохранных зон |
| Договор аренды лесного участка | №20 от 25.01.2009 г. |
| Номер лесного квартала | 24 |
| Номер лесотаксационного выдела | 4,8 |
| Площадь лесного участка, га. | 1,5 |

3. Характеристика лесорастительных условий лесного участка

| | |
|---|--|
| Тип лесорастительных условий | Судубрава свежая, дубовая С2 |
| Тип леса | Сосняк дубовый, Сдсн |
| Бонитет | 1А |
| Характеристика рельефа (равнинный, холмистый, горный) | Притеррасная полоса, пологие, волнистые склоны и ровные местоположения |
| Характеристика гидрологических условий | Грунтовые воды до 6-10м. |
| Характеристика почвы | Темно-серые и серые супесчаные почвы |
| Происхождение (семенное, вегетативное) | Семенного происхождения (лесные культуры 1969г.) |

4. Исходная и проектируемая характеристика насаждения до и после проведения мероприятия

| Наименование | Таксационная характеристика насаждения | |
|-------------------|--|---|
| | до проведения мероприятий по уходу за лесами | после проведения мероприятий по уходу за лесами |
| Состав насаждения | 10С+С | 10С+С |
| Возраст, лет | 48 | 48 |
| Высота, м. | 22 | 22 |
| Диаметр, см. | 18 | 18 |

| | | |
|---|-----|-----|
| Полнота | 0,8 | 0,7 |
| Запас сырораствующего леса на 1 га, куб. м. | 280 | 250 |
| Запас сырораствующего леса на выделе, куб. м. | 420 | 380 |

5. Основные характеристики мероприятий по уходу за лесами

| | |
|---|-----|
| Интенсивность рубки, % | 9 |
| Объем вырубаемой древесины, куб. м. | 36 |
| Минимальная сомкнутость крон, сумма площадей сечения, полнота | 0,7 |

6. Характеристика вырубаемой части насаждения:

- деревья, мешающие росту и формированию крон отобранных лучших и вспомогательных деревьев;
- деревья неудовлетворительного состояния (сухостойные, буреломные, снеголомные, отмирающие, сильно поврежденные вредными организмами, животными);
- деревья с неудовлетворительным качеством ствола и кроны (искривленные, с сучками-пасынками, с сильно разросшейся, низко опущенной кроной и большим сбегом ствола, если эти деревья утратили полезные функции и их вырубка не ведет к снижению полноты насаждения ниже нормативной, снижению устойчивости насаждений).

7. Этапы и сроки проведения работ, учета и оценки их результатов

| №№ | Этапы работ | Сроки выполнения | Учет и оценка результатов по этапам и срокам проведения работ |
|----|--|---|--|
| 1 | 2 | 3 | 4 |
| 1 | <p>Подготовительные лесосечные работы:</p> <ul style="list-style-type: none"> - рубка аварийных деревьев за границами лесосеки, угрожающих безопасной работе; - установка информационных знаков. | В течение 3 дней начала лесосечных работ | <p>Наличие информационных знаков в соответствии с технологической картой лесосечных работ.</p> <p>Отсутствие аварийных деревьев за границами лесосеки, угрожающих безопасной работе.</p> |
| 2 | <p>Основные лесосечные работы:</p> <ul style="list-style-type: none"> - валка (в том числе спиливание, срубание, срезание) лесных насаждений; - трелевка древесины (при необходимости). | В соответствии со сроками, указанными в договоре купли-продажи, с учетом проведения подготовительных и заключительных лесосечных работ. | Наличие вырубленной древесины в объеме, указанном в пункте 5. |

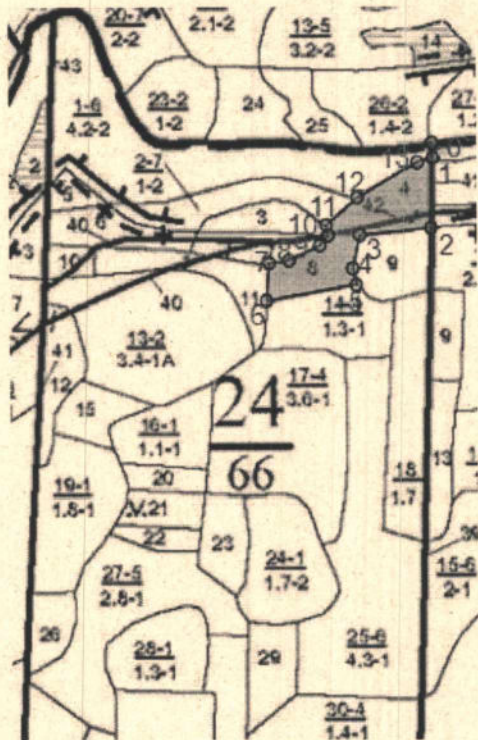
| | | | |
|---|---|--|---|
| 3 | <p>Заключительные лесосечные работы:</p> <ul style="list-style-type: none"> - приведение в состояние, пригодное для использования по назначению, лесных дорог, имевшихся до осуществления лесосечных работ; - приведение в надлежащее состояние нарушенных просек. - снятие информационных знаков. | <p>В течение 1 дня после окончания основных лесосечных работ</p> | <p>Отсутствие повреждений лесных дорог, просек.</p> |
| 4 | <p>Учет и оценка результатов работ. Осмотр лесосеки.</p> | <p>Осуществляется в бесснежный период, но не позднее 2 месяцев со дня окончания выполнения лесосечных работ.</p> | <p>Составление Акта осмотра лесосек в соответствии с Приложением 3 к приказу Министерства природных ресурсов и экологии РФ от 27 июня 2016 г. N 367.</p> |

7. Технология выполнения работ в соответствии с технологической картой лесосечных работ:
- рубка аварийных деревьев за границами лесосеки, угрожающих безопасной работе, включая виды (породы) деревьев и кустарников, заготовка которых не допускается;
 - установка информационных знаков;
 - валка деревьев кусторезом (бензопилой);
 - трелевка трактором (при необходимости);
 - укладка хвороста и сучьев в кучи и валы, шириной не более 3 метров для последующего сжигания в пожаробезопасный период (при необходимости).

Проект составил: председатель правления Корнев А.А. «25» февраля 2021г.
(должность, Ф.И.О, подпись) (дата)

Технологическая схема (схемы) проведения мероприятия ухода за лесами (рубок ухода, дополнительных лесовосстановительных, противопожарных, лесозащитных и других мероприятий)

Общая схема участка и его привязки

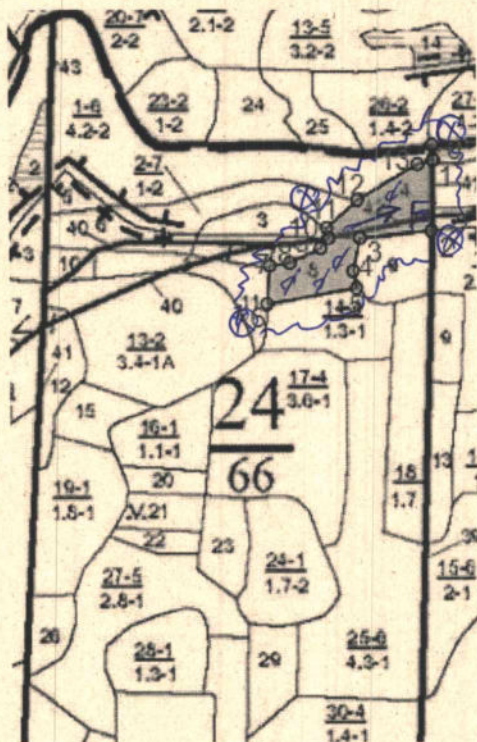


| №№ | Направление | Румб | Длина, м |
|---------|-------------|------|----------|
| 0 - 1 | ЮВ | 3° | 20 |
| | | | |
| 1 - 2 | ЮЗ | 1° | 92 |
| 2 - 3 | ЮЗ | 84° | 95 |
| 3 - 4 | ЮЗ | 13° | 44 |
| 4 - 5 | ЮВ | 13° | 22 |
| 5 - 6 | ЮЗ | 80° | 120 |
| 6 - 7 | СВ | 4° | 49 |
| 7 - 8 | СВ | 82° | 26 |
| 8 - 9 | СВ | 65° | 45 |
| 9 - 10 | СВ | 39° | 17 |
| 10 - 11 | СЗ | 10° | 13 |
| 11 - 12 | СВ | 49° | 54 |
| 12 - 13 | СВ | 60° | 92 |
| 13 - 1 | СВ | 74° | 21 |

Схема (схемы) выполнения технологических операций
По видам мероприятий ухода за лесами

Местоположение лесных насаждений - Усманское лесничество

Юшинское участковое лесничество кв.24 выд.4,8 площадь 1,5га



| №№ | Направление | Румб | Длина, м |
|---------|-------------|------|----------|
| 0 - 1 | ЮВ | 3° | 20 |
| ----- | | | |
| 1 - 2 | ЮЗ | 1° | 92 |
| 2 - 3 | ЮЗ | 84° | 95 |
| 3 - 4 | ЮЗ | 13° | 44 |
| 4 - 5 | ЮВ | 13° | 22 |
| 5 - 6 | ЮЗ | 80° | 120 |
| 6 - 7 | СВ | 4° | 49 |
| 7 - 8 | СВ | 82° | 26 |
| 8 - 9 | СВ | 65° | 45 |
| 9 - 10 | СВ | 39° | 17 |
| 10 - 11 | СЗ | 10° | 13 |
| 11 - 12 | СВ | 49° | 54 |
| 12 - 13 | СВ | 60° | 92 |
| 13 - 1 | СВ | 74° | 21 |

| Условные обозначения | | | |
|---|--|---|--|
| Квартальная граница | | Лесная дорога | |
| Границы лесосеки вспомогательных участков | | Производственные и бытовые площадки | |
| Границы 50 м зоны безопасности | | Погрузочные пункты, места укладывания штабов дров древесины | |
| Трассы во время технологических операций выбраковки балки | | Места размещения строений и заборов | |
| Направление трассы | | Незанятый участок | |
| | | Места установки информационных знаков | |