


СОГЛАСОВАНО  
Начальник управления  
лесного хозяйства Липецкой области

  
Божко Ю.Н.  
(подпись)

«10» января 2023 г.

УТВЕРЖДАЮ  
И.о.директора  
ОКУ "Усманское лесничество"

  
Милютина Е.А.  
(подпись) (ФИО)

«9» января 2023 г.

## ПРОЕКТ УХОДА ЗА ЛЕСАМИ

1. Наименование вида мероприятий по уходу за лесами (рубки осветления, рубки прочистки, рубки прореживания, проходные рубки): **Проходная рубка (ПРХ)**

2. Характеристика местоположения лесного участка

|  |   |
|--|---|
| Наименование субъекта Российской Федерации   | Липецкая область                          |
| Наименование лесничества (лесопарка)   | Усманское                                 |
| Наименование участкового лесничества   | Первомайское                              |
| Целевое назначение лесов   | Защитные                                  |
| Категория защитных лесов   | Леса, расположенные в степях, горах и др. |
| Договор купли-продажи лесных насаждений  | № 11 от 30.12.2022 г.                     |
| Государственное задание на выполнение работ по охране, защите, воспроизводству лесов | б/н от 30.12.2022 г.                      |
| Номер лесного квартала   | 101                                       |
| Номер лесотаксационного выдела   | 4,5                                       |
| Площадь лесного участка, га.   | 30,4                                      |

3. Характеристика лесорастительных условий лесного участка

|   |   |
|---|---|
| Тип лесорастительных условий                          | Суборь свежая, В2                                     |
| Тип леса  | Сосняк травяной с дубом, Серт                         |
| Бонитет   | 1   |
| Характеристика рельефа (равнинный, холмистый, горный) | Равнинный. Притеррасная полоса, рельеф слабоволнистый |
| Характеристика гидрологических условий                | Грунтовые воды 2-5 м.                                 |
| Характеристика почвы                                  | Слабо и средне-оподзоленные супесчаные                |
| Происхождение (семенное, вегетативное)                | Семенное (Культуры - 1953г)                           |

4. Исходная и проектируемая характеристика насаждения до и после проведения мероприятия

| Наименование                                  | Таксационная характеристика насаждения       |   |
|---|--|---|
|   | до проведения мероприятий по уходу за лесами | после проведения мероприятий по уходу за лесами |
| Состав насаждения                             | 10С+Б  | 10С+Б   |
| Возраст, лет                                  | 64   | 64  |
| Высота, м.                                    | 23   | 23  |
| Диаметр, см.                                  | 26   | 26  |
| Полнота                                       | 0,8  | 0,7   |
| Запас сырораствующего леса на 1 га, куб. м.   | 300  | 228   |
| Запас сырораствующего леса на выделе, куб. м. | 8220   | 6852  |

5. Основные характеристики мероприятий по уходу за лесами

|   |      |
|---|------|
| Интенсивность рубки, %  | 16   |
| Объем вырубаемой древесины, куб. м.                           | 1368 |
| Минимальная сомкнутость крон, сумма площадей сечения, полнота | 0,7  |

6. Характеристика вырубаемой части насаждения:



- деревья, мешающие росту и формированию крон отобранных лучших и вспомогательных деревьев;
- деревья неудовлетворительного состояния (сухостойные, буреломные, снеголомные, отмирающие, сильно поврежденные вредными организмами, животными);
- деревья с неудовлетворительным качеством ствола и кроны (искривленные, с сучками-пасынками, с сильно разросшейся, низко опущенной кроной и большим сбегом ствола, если эти деревья утратили полезные функции и их вырубка не ведет к снижению полноты насаждения ниже нормативной, снижению устойчивости насаждений).

7. Этапы и сроки проведения работ, учета и оценки их результатов

| №№ | Этапы работ  | Сроки выполнения  | Учет и оценка результатов по этапам и срокам проведения работ  |
|----|--|---|--|
| 1  | 2  | 3   | 4  |
| 1  | <p>Подготовительные лесосечные работы:</p> <ul style="list-style-type: none"> <li>- разметка в натуре границ погрузочных пунктов, пасечных волоков, производственных и бытовых площадок;</li> <li>- рубка деревьев на площадях погрузочных пунктов, производственных и бытовых площадках;</li> <li>- рубка аварийных деревьев за границами лесосеки, угрожающих безопасной работе;</li> <li>- установка информационных знаков.</li> </ul>                            | В течение 3 дней начала лесосечных работ  | <p>Наличие погрузочных пунктов, пасечных волоков, производственных и бытовых площадок, информационных знаков в соответствии с технологической картой лесосечных работ.</p> <p>Отсутствие аварийных деревьев за границами лесосеки, угрожающих безопасной работе.</p>   |
| 2  | <p>Основные лесосечные работы:</p> <ul style="list-style-type: none"> <li>- валка (в том числе спиливание, срубание, срезание) лесных насаждений;</li> <li>- трелевка древесины;</li> <li>- частичная переработка древесины;</li> <li>- хранение древесины в лесу.</li> </ul>  | В соответствии со сроками, указанными в договоре купли-продажи, с учетом проведения подготовительных и заключительных лесосечных работ. | <p>Наличие заготовленной древесины в объеме, указанном в пункте 5.</p> <p>Не допускается повреждение деревьев более чем 2% от количества деревьев, оставляемых на выращивание.</p> <p>При проведении ухода за лесами должно обеспечиваться сохранение подростка лесных насаждений целевых пород на площадях, не занятых погрузочными пунктами, трассами пасечных волоков, бытовыми площадками.</p> |
| 3  | <p>Заключительные лесосечные работы:</p> <ul style="list-style-type: none"> <li>- очистка (доочистка) мест рубок от порубочных остатков;</li> <li>- снос созданных лесных складов, других строений и сооружений;</li> <li>- приведение в состояние, пригодное для использования по назначению, лесных дорог, имевшихся до осуществления лесосечных работ;</li> <li>- приведение в надлежащее состояние нарушенных мостов, просек, водотоков, ручьев, рек.</li> </ul> | В течение 3 дней после окончания основных лесосечных работ  | <p>Очистка мест рубок от порубочных остатков должна проводиться одновременно с рубкой лесных насаждений и трелевкой древесины. После проведения указанных работ допускается доочистка лесосек.</p> <p>Отсутствие созданных лесных складов, других строений и сооружений.</p> <p>Отсутствие повреждений лесных дорог, мостов, просек, водотоков, ручьев, рек.</p>                                   |
| 1  | 2  | 3   | 4  |

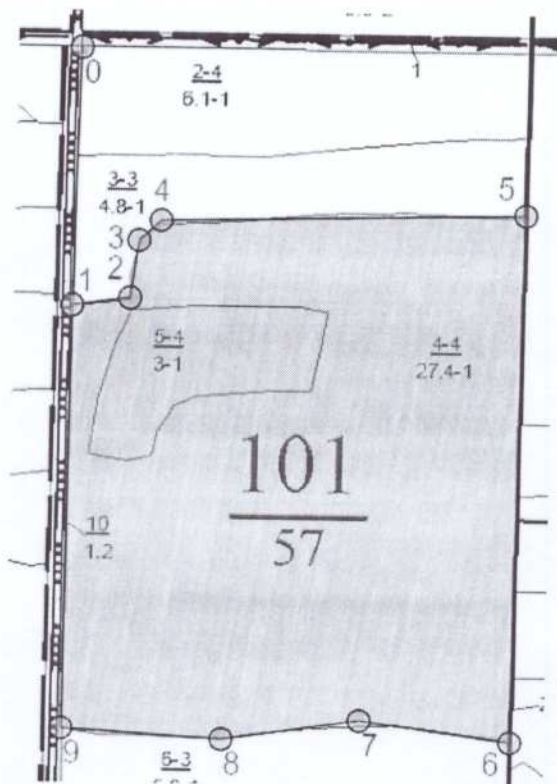
|   |  |   |  |
|---|--|---|--|
| 4 | Учет и оценка результатов работ.<br>Осмотр лесосеки. | Осуществляется в<br>бесснежный период,<br>но не позднее 2<br>месяцев со дня<br>окончания<br>выполнения<br>лесосечных работ. | Учет древесины юридическими<br>лицами и гражданами,<br>использующими леса,<br>осуществляющие мероприятия<br>по восстановлению лесов до её<br>вывоза из леса.<br>Составление Акта осмотра<br>лесосек. |
|---|--|---|--|

7. Технология выполнения работ в соответствии с технологической картой лесосечных работ:
- разметка в натуре границ погрузочных пунктов, пасечных волоков (технологических коридоров), производственных и бытовых площадок;
  - разметка в натуре границ мест размещения лесных складов;
  - рубка деревьев на площадках погрузочных пунктов, трассах волоков, в местах размещения лесных складов, включая виды (породы) деревьев и кустарников, заготовка которых не допускается;
  - рубка аварийных деревьев за границами лесосеки, угрожающих безопасной работе, включая виды (породы) деревьев и кустарников, заготовка которых не допускается;
  - установка информационных знаков;
  - валка деревьев бензопилой;
  - трелевка трактором;
  - раскряжевка, обрубка сучьев;
  - складирование и вывозка древесины;
  - укладка порубочных остатков и неликвидной древесины в кучи и валы, шириной не более 3 метров для последующего сжигания в пожаробезопасный период.

Проект составил: инженер по лесопользованию Милютина Е.А. *М* « 9 января 2023г.  
(должность, Ф.И.О, подпись) (дата)

Технологическая схема (схемы) проведения мероприятия ухода за лесами (рубок ухода, дополнительных лесовосстановительных, противопожарных, лесозащитных и других мероприятий)

Общая схема участка и его привязки  
Румбы и длины линий

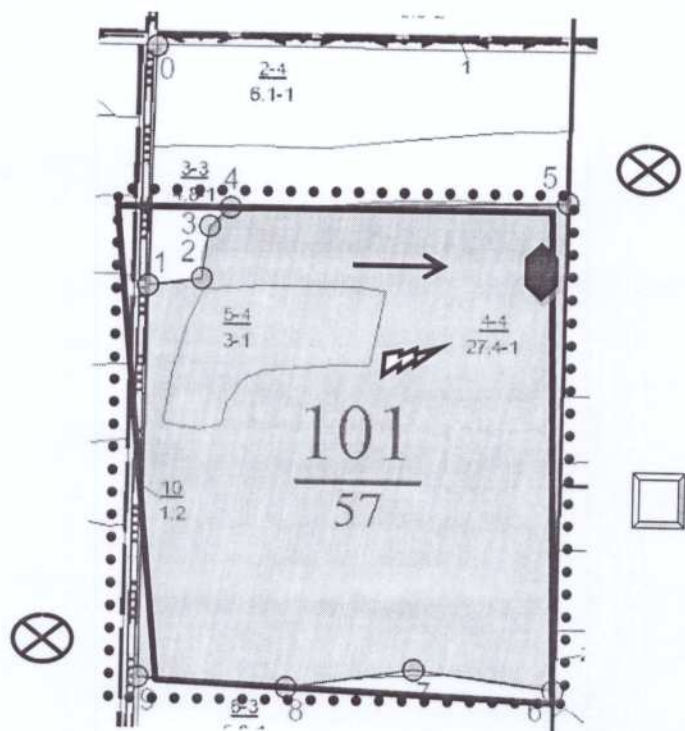


| № точки | румбы | длина |
|---------|-------|-------|
| 0*1     | ЮЗ-1  | 299   |
| 1*2     | СВ-82 | 68    |
| 2*3     | СВ-7  | 66    |
| 3*4     | СВ-47 | 34    |
| 4*5     | СВ-88 | 421   |
| 5*6     | ЮЗ-0  | 611   |
| 6*7     | СЗ-82 | 176   |
| 7*8     | ЮЗ-81 | 160   |
| 8*9     | СЗ-86 | 186   |
| 9*1     | СВ-0  | 491   |



Схема (схемы) выполнения технологических операций

По видам мероприятий ухода за лесами



| Условные обозначения                           |  |   |  |
|--|--|---|--|
| Граница лесосеки                               |  | Лесная дорога   |  |
| Граница лесосеки, не эксплуатационного участка |  | Производственные и бытовые площадки                             |  |
| Граница 50м зоны безопасности                  |  | Погрузочные пункты, места складирования заготовленной древесины |  |
| Трассы волоков (технологических коридоров)     |  | Места размещения строений и сооружений                          |  |
| Направление валки                              |  | Не эксплуатационный участок                                     |  |
| Направление трелевки                           |  | Места установки информационных знаков                           |  |