

СОГЛАСОВАНО
Начальник управления
лесного хозяйства Липецкой области

Божко Ю.Н.
(подпись)

«15» 12 2023 г.

УТВЕРЖДАЮ
Директор
ОКУ "Грязинское лесничество"

Балмочных В.В.
(подпись) (ФИО)

«16» 12 2023 г.

ПРОЕКТ УХОДА ЗА ЛЕСАМИ

1. Наименование вида мероприятий по уходу за лесами (рубки осветления, рубки прочистки, рубки прореживания, проходные рубки): **ПРОХОДНАЯ РУБКА (ПРХ)**

2. Характеристика местоположения лесного участка

Наименование субъекта Российской Федерации	Липецкая область
Наименование лесничества (лесопарка)	Грязинское
Наименование участкового лесничества	Балашовское
Целевое назначение лесов	Защитные
Категория защитных лесов	Леса выполняющие функции защиты природных и иных объектов, леса расположенные в лесопарковых зонах.
Договор купли-продажи лесных насаждений	№5 от 29.12.2023
Государственное задание на выполнение работ по охране, защите, воспроизводству лесов	
Номер лесного квартала	114
Номер лесотаксационного выдела	21
Площадь лесного участка, га.	2,7

3. Характеристика лесорастительных условий лесного участка

Тип лесорастительных условий	Суборь свежая. В2
Тип леса	Сосняк травяной с Дубом. Ссрт
Бонитет	2
Характеристика рельефа (равнинный, холмистый, горный)	Рельеф слабоволнистый. Притеррасная полоса
Характеристика гидрологических условий	Грунтовые воды 2-5 м.
Характеристика почвы	Слабо и среднеподзоленные супесчаные почвы
Происхождение (семенное, вегетативное)	Семенного происхождения (лесные культуры 1952 г.)

4. Исходная и проектируемая характеристика насаждения до и после проведения мероприятия

Наименование	Таксационная характеристика насаждения	
	до проведения мероприятий по уходу за лесами	после проведения мероприятий по уходу за лесами
Состав насаждения	10С+Б	10С
Возраст, лет	73	73
Высота, м.	С-20	С-21
Диаметр, см.	20	21
Полнота	0,9	0,8
Запас сырораствующего леса на 1 га, куб. м.	280	238
Запас сырораствующего леса на выделе, куб. м.	760	646

5. Основные характеристики мероприятий по уходу за лесами

Интенсивность рубки, %	15
Объем вырубаемой древесины, куб. м.	114
Минимальная сомкнутость крон, сумма площадей сечения, полнота	0,7

6. Характеристика вырубаемой части насаждения:
- деревья, мешающие росту и формированию крон отобранных лучших и вспомогательных деревьев;
 - деревья неудовлетворительного состояния (сухостойные, буреломные, снеголомные, отмирающие, сильно поврежденные вредными организмами, животными);
 - деревья с неудовлетворительным качеством ствола и кроны (искривленные, с сучками-пасынками, с сильно разросшейся, низко опущенной кроной и большим сбегом ствола, если эти деревья утратили полезные функции и их вырубка не ведет к снижению полноты насаждения ниже нормативной, снижению устойчивости насаждений).

7. Этапы и сроки проведения работ, учета и оценки их результатов

№№	Этапы работ	Сроки выполнения	Учет и оценка результатов по этапам и срокам проведения работ
1	2	3	4
1	Подготовительные лесосечные работы: - рубка аварийных деревьев за границами лесосеки, угрожающих безопасной работе; - установка информационных знаков.	В течение 3 дней начала лесосечных работ	Наличие информационных знаков в соответствии с технологической картой лесосечных работ. Отсутствие аварийных деревьев за границами лесосеки, угрожающих безопасной работе.
2	Основные лесосечные работы: - валка (в том числе спиливание, срубание, срезание) лесных насаждений; - трелевка древесины (при необходимости).	В соответствии со сроками, указанными в договоре купли-продажи, с учетом проведения подготовительных и заключительных лесосечных работ.	Наличие вырубленной древесины в объеме, указанном в пункте 5.
3	Заключительные лесосечные работы: - приведение в состояние, пригодное для использования по назначению, лесных дорог, имевшихся до осуществления лесосечных работ; - приведение в надлежащее состояние нарушенных просек. - снятие информационных знаков.	В течение 1 дня после окончания основных лесосечных работ	Отсутствие повреждений лесных дорог, просек.
4	Учет и оценка результатов работ. Осмотр лесосеки.	Осуществляется в бесснежный период, но не позднее 8 месяцев со дня окончания выполнения лесосечных работ.	Составление Акта заключительного осмотра лесосек в соответствии с Приложением 3 к приказу Министерства природных ресурсов и экологии РФ от 17 января 2022г. №23

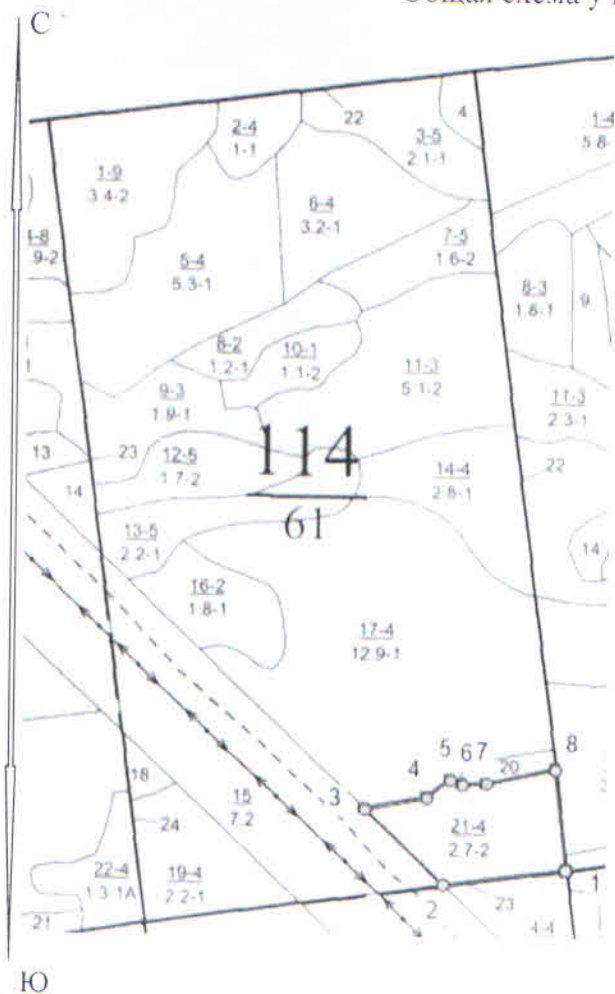
7. Технология выполнения работ в соответствии с технологической картой лесосечных работ:
- рубка аварийных деревьев за границами лесосеки, угрожающих безопасной работе, включая виды (породы) деревьев и кустарников, заготовка которых не допускается;
 - установка информационных знаков;
 - валка деревьев кусторезом (бензопилой);
 - трелевка трактором (при необходимости);
 - укладка хвороста и сучьев в кучи и валы, шириной не более 3 метров для последующего сжигания в пожаробезопасный период (при необходимости).

Проект составил: мастер леса Шилинговский В.В.
(должность, Ф.И.О. подпись)

«14» 12 2023г.
(дата)

Технологическая схема (схемы) проведения мероприятия ухода за лесами (рубок ухода, дополнительных лесовосстановительных, противопожарных, лесозащитных и других мероприятий)

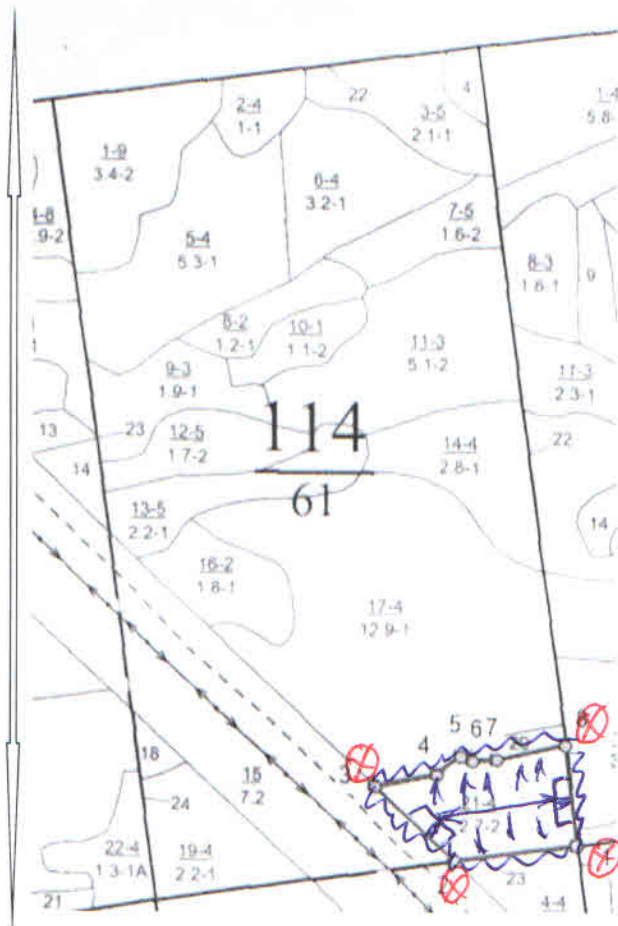
Общая схема участка и его привязки



Линия	Румб	Угол	Длина, м
1 - 2	ЮЗ	83,0°	165
2 - 3	СЗ	46,5°	144
3 - 4	СВ	79,0°	84
4 - 5	СВ	51,5°	40
5 - 6	ЮВ	69,0°	17
6 - 7	СВ	86,0°	32
7 - 8	СВ	78,0°	93
8 - 1	ЮВ	6,0°	134

Схема (схемы) выполнения технологических операций по видам мероприятий ухода за лесами

С



Ю

Условные обозначения			
Квартальная просека		Лесная дорога	
Граница лесосека, неэксплуатационного участка		Производственные и бытовые площадки	
Граница 50 м зона безопасности		Погрузочные пункты, места складирования заготовленной древесины	
Грассы волоков (технологических коридоров)		Места размещения строений и сооружений	
Направление вывоза		Неэксплуатационный участок	
Направленные трелевки		Места установки информационных знаков	