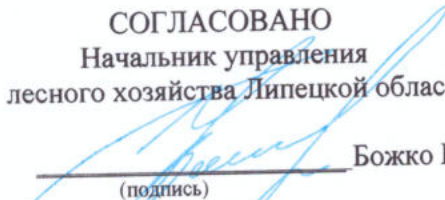



СОГЛАСОВАНО
Начальник управления
лесного хозяйства Липецкой области


Божко Ю.Н.
(подпись)

УТВЕРЖДАЮ
Директор
ОКУ "Усманское лесничество"


Моргачев И.В.
(подпись) (ФИО)

« 8 » декабря 2023 г.

« 7 » декабря 2023 г.

ПРОЕКТ УХОДА ЗА ЛЕСАМИ

1. Наименование вида мероприятий по уходу за лесами (рубки осветления, рубки прочистки, рубки прореживания, проходные рубки): **Рубка прореживания (ПРЖ)**

2. Характеристика местоположения лесного участка

| | |
|--|---|
| Наименование субъекта Российской Федерации | Липецкая область |
| Наименование лесничества (лесопарка) | Усманское |
| Наименование участкового лесничества | Первомайское |
| Целевое назначение лесов | Защитные |
| Категория защитных лесов | Леса, расположенные в степях, горах и др. |
| Договор купли-продажи лесных насаждений | № 12 от 29.12.2023г |
| Государственное задание на выполнение работ по охране, защите, воспроизводству лесов | № 3 от 29.12.2023г |
| Номер лесного квартала | 57 |
| Номер лесотаксационного выдела | 19 |
| Площадь лесного участка, га. | 1.7 |

3. Характеристика лесорастительных условий лесного участка

| | |
|---|---|
| Тип лесорастительных условий | Суборь свежая, В2 |
| Тип леса | Сосняк травяной с дубом, Сррт |
| Бонитет | 1 |
| Характеристика рельефа (равнинный, холмистый, горный) | Равнинный. Притеррасная полоса, рельеф слабоволнистый |
| Характеристика гидрологических условий | Грунтовые воды 2-5 м. |
| Характеристика почвы | Слабо и средне-оподзоленные супесчаные |
| Происхождение (семенное, вегетативное) | Семенное (Культуры - 1967г) |

4. Исходная и проектируемая характеристика насаждения до и после проведения мероприятия

| Наименование | Таксационная характеристика насаждения | |
|---|--|---|
| | до проведения мероприятий по уходу за лесами | после проведения мероприятий по уходу за лесами |
| Состав насаждения | 5С1ДНП2Б2ОС | 5С1ДНП2Б2ОС |
| Возраст, лет | 58 | 58 |
| Высота, м. | 19 | 19 |
| Диаметр, см. | 18 | 18 |
| Полнота | 0,8 | 0,7 |
| Запас сырораствующего леса на 1 га, куб. м. | 220 | 195 |
| Запас сырораствующего леса на выделе, куб. м. | 370 | 327 |

5. Основные характеристики мероприятий по уходу за лесами

| | |
|---|-----|
| Интенсивность рубки, % | 12 |
| Объем вырубаемой древесины, куб. м. | 43 |
| Минимальная сомкнутость крон, сумма площадей сечения, полнота | 0,7 |

6. Характеристика вырубаемой части насаждения:


- деревья, мешающие росту и формированию крон отобранных лучших и вспомогательных деревьев;
- деревья неудовлетворительного состояния (сухостойные, буреломные, снеголомные, отмирающие, сильно поврежденные вредными организмами, животными);
- деревья с неудовлетворительным качеством ствола и кроны (искривленные, с сучками-пасынками, с сильно разросшейся, низко опущенной кроной и большим сбегом ствола, если эти деревья утратили полезные функции и их вырубка не ведет к снижению полноты насаждения ниже нормативной, снижению устойчивости насаждений).

7. Этапы и сроки проведения работ, учета и оценки их результатов

| №№ | Этапы работ | Сроки выполнения | Учет и оценка результатов по этапам и срокам проведения работ |
|----|--|---|--|
| 1 | 2 | 3 | 4 |
| 1 | <p>Подготовительные лесосечные работы:</p> <ul style="list-style-type: none"> - разметка в натуре границ погрузочных пунктов, пасечных волоков, производственных и бытовых площадок; - рубка деревьев на площадях погрузочных пунктов, производственных и бытовых площадках; - рубка аварийных деревьев за границами лесосеки, угрожающих безопасной работе; - установка информационных знаков. | В течение 3 дней начала лесосечных работ | <p>Наличие погрузочных пунктов, пасечных волоков, производственных и бытовых площадок, информационных знаков в соответствии с технологической картой лесосечных работ.</p> <p>Отсутствие аварийных деревьев за границами лесосеки, угрожающих безопасной работе.</p> |
| 2 | <p>Основные лесосечные работы:</p> <ul style="list-style-type: none"> - валка (в том числе спиливание, срубание, срезание) лесных насаждений; - трелевка древесины; - частичная переработка древесины; - хранение древесины в лесу. | В соответствии со сроками, указанными в договоре купли-продажи, с учетом проведения подготовительных и заключительных лесосечных работ. | <p>Наличие заготовленной древесины в объеме, указанном в пункте 5.</p> <p>Не допускается повреждение деревьев более чем 2% от количества деревьев, оставляемых на выращивание.</p> <p>При проведении ухода за лесами должно обеспечиваться сохранение подростка лесных насаждений целевых пород на площадях, не занятых погрузочными пунктами, трассами пасечных волоков, бытовыми площадками.</p> |
| 3 | <p>Заключительные лесосечные работы:</p> <ul style="list-style-type: none"> - очистка (доочистка) мест рубок от порубочных остатков; - снос созданных лесных складов, других строений и сооружений; - приведение в состояние, пригодное для использования по назначению, лесных дорог, имевшихся до осуществления лесосечных работ; - приведение в надлежащее состояние нарушенных мостов, просек, водотоков, ручьев, рек. | В течение 3 дней после окончания основных лесосечных работ | <p>Очистка мест рубок от порубочных остатков должна проводиться одновременно с рубкой лесных насаждений и трелевкой древесины. После проведения указанных работ допускается доочистка лесосек.</p> <p>Отсутствие созданных лесных складов, других строений и сооружений.</p> <p>Отсутствие повреждений лесных дорог, мостов, просек, водотоков, ручьев, рек.</p> |
| 1 | 2 | 3 | 4 |

| | | | |
|---|--|---|---|
| 4 | Учет и оценка результатов работ. Осмотр лесосеки. | Осуществляется в бесснежный период, но не позднее 8 месяцев со дня окончания выполнения лесосечных работ. | Составление Акта осмотра лесосек в соответствии с Приложением 3 к приказу Министерства природных ресурсов и экологии РФ от 17 января 2022 г. N 23. |
|---|--|---|---|

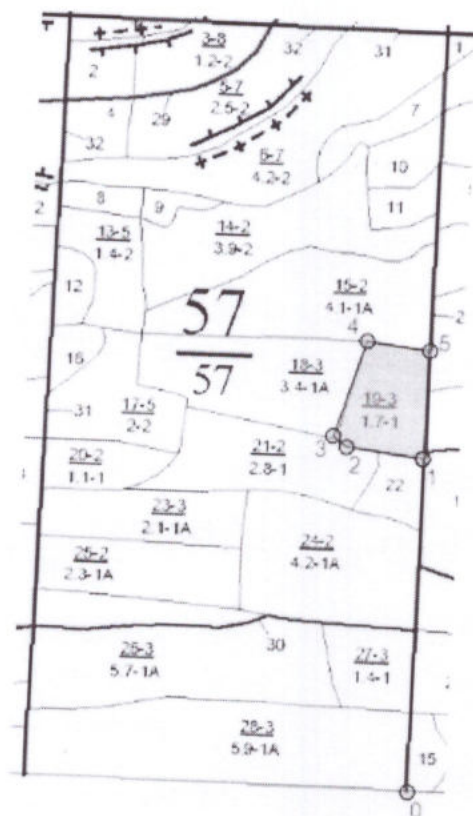
7. Технология выполнения работ в соответствии с технологической картой лесосечных работ:
- разметка в натуре границ погрузочных пунктов, пасечных волоков (технологических коридоров), производственных и бытовых площадок;
 - разметка в натуре границ мест размещения лесных складов;
 - рубка деревьев на площадках погрузочных пунктов, трассах волоков, в местах размещения лесных складов, включая виды (породы) деревьев и кустарников, заготовка которых не допускается;
 - рубка аварийных деревьев за границами лесосеки, угрожающих безопасной работе, включая виды (породы) деревьев и кустарников, заготовка которых не допускается;
 - установка информационных знаков;
 - валка деревьев бензопилой;
 - трелевка трактором;
 - раскряжевка, обрубка сучьев;
 - складирование и вывозка древесины;
 - укладка порубочных остатков и неликвидной древесины в кучи и валы, шириной не более 3 метров для последующего сжигания в пожаробезопасный период.

Проект составил: инженер по л/п Милютин Е.А. 
(должность, Ф.И.О., подпись)

« 4 » декабря 2023г.
(дата)

Технологическая схема (схемы) проведения мероприятия ухода за лесами (рубок ухода, дополнительных лесовосстановительных, противопожарных, лесозащитных и других мероприятий)

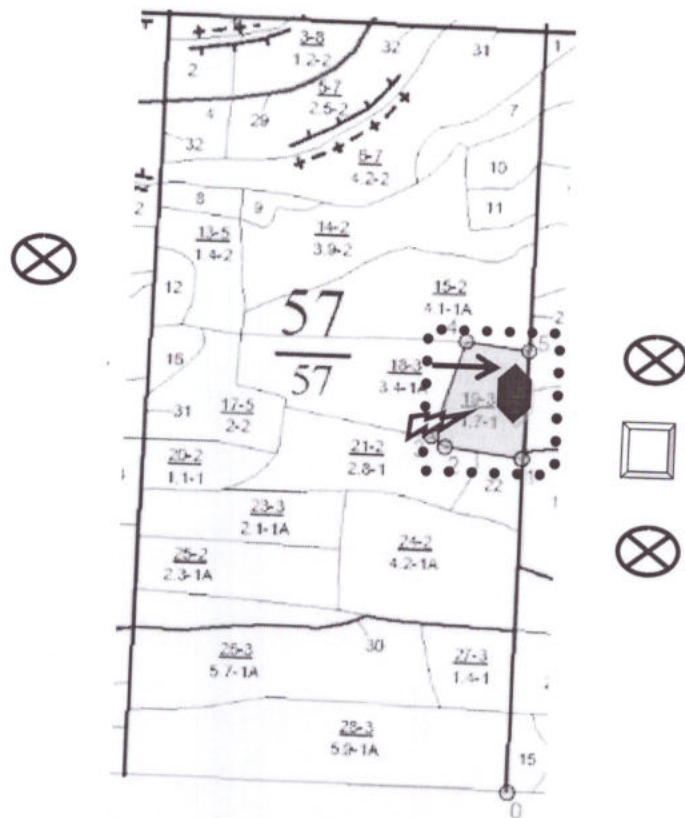
Общая схема участка и его привязки
Румбы и длины линий










| № точки | румбы | длина |
|---------|-------|-------|
| 0*1 | СВ-0 | 474 |
| 1*2 | СЗ-83 | 110 |
| 2*3 | СЗ-52 | 24 |
| 3*4 | СВ-17 | 142 |
| 4*5 | ЮВ-83 | 90 |
| 5*1 | ЮЗ-1 | 153 |

Схема (схемы) выполнения технологических операций

По видам мероприятий ухода за лесами



| Условные обозначения | | | |
|--|---|---|---|
| Граница лесосеки | | Лесная дорога | |
| Граница лесосеки, не эксплуатационного участка |  | Производственные и бытовые площадки |  |
| Граница 50м зоны безопасности |  | Погрузочные пункты, места складирования заготовленной древесины |  |
| Трассы волоков (технологических коридоров) | | Места размещения строений и сооружений | |
| Направление валки |  | Не эксплуатационный участок | |
| Направление трелевки |  | Места установки информационных знаков |  |