

СОГЛАСОВАНО  
Начальник управления  
лесного хозяйства Липецкой области

Божко Ю.Н.  
(подпись)

« 8 » декабря 2023 г.

УТВЕРЖДАЮ  
Директор  
ОКУ "Усманское лесничество"

Моргачев И.В.  
(подпись) (ФИО)

« 7 » декабря 2023 г.

### ПРОЕКТ УХОДА ЗА ЛЕСАМИ

1. Наименование вида мероприятий по уходу за лесами (рубки осветления, рубки прочистки, рубки прореживания, проходные рубки): **Рубка прореживания (ПРЖ)**

2. Характеристика местоположения лесного участка

Наименование субъекта Российской Федерации	Липецкая область
Наименование лесничества (лесопарка)	Усманское
Наименование участкового лесничества	Первомайское
Целевое назначение лесов	Защитные
Категория защитных лесов	Леса, расположенные в степях, горах и др.
Договор купли-продажи лесных насаждений	№ 12 от 29.12.2023г
Государственное задание на выполнение работ по охране, защите, воспроизводству лесов	153 от 29.12.2023г
Номер лесного квартала	75
Номер лесотаксационного выдела	8
Площадь лесного участка, га.	3.8

3. Характеристика лесорастительных условий лесного участка

Тип лесорастительных условий	Суборь свежая, В2
Тип леса	Сосняк травяной с дубом, Ссрт
Бонитет	1
Характеристика рельефа (равнинный, холмистый, горный)	Равнинный. Притеррасная полоса, рельеф слабоволнистый
Характеристика гидрологических условий	Грунтовые воды 2-5 м.
Характеристика почвы	Слабо и средне-оподзоленные супесчаные
Происхождение (семенное, вегетативное)	Семенное (Культуры - 1966г)

4. Исходная и проектируемая характеристика насаждения до и после проведения мероприятия

Наименование	Таксационная характеристика насаждения	
	до проведения мероприятий по уходу за лесами	после проведения мероприятий по уходу за лесами
Состав насаждения	10С+Б	10С+Б
Возраст, лет	59	59
Высота, м.	18	18
Диаметр, см.	16	16
Полнота	0,8	0,7
Запас сырораствующего леса на 1 га, куб. м.	210	162
Запас сырораствующего леса на выделе, куб. м.	800	619

5. Основные характеристики мероприятий по уходу за лесами

Интенсивность рубки, %	22
Объем вырубаемой древесины, куб. м.	181
Минимальная сомкнутость крон, сумма площадей сечения, полнота	0,7

6. Характеристика вырубаемой части насаждения:


- деревья, мешающие росту и формированию крон отобранных лучших и вспомогательных деревьев;
- деревья неудовлетворительного состояния (сухостойные, буреломные, снеголомные, отмирающие, сильно поврежденные вредными организмами, животными);
- деревья с неудовлетворительным качеством ствола и кроны (искривленные, с сучками-пасынками, с сильно разросшейся, низко опущенной кроной и большим сбегом ствола, если эти деревья утратили полезные функции и их вырубка не ведет к снижению полноты насаждения ниже нормативной, снижению устойчивости насаждений).

7. Этапы и сроки проведения работ, учета и оценки их результатов

№№	Этапы работ	Сроки выполнения	Учет и оценка результатов по этапам и срокам проведения работ
1	2	3	4
1	<p>Подготовительные лесосечные работы:</p> <ul style="list-style-type: none"> <li>- разметка в натуре границ погрузочных пунктов, пасечных волоков, производственных и бытовых площадок;</li> <li>- рубка деревьев на площадях погрузочных пунктов, производственных и бытовых площадках;</li> <li>- рубка аварийных деревьев за границами лесосеки, угрожающих безопасной работе;</li> <li>- установка информационных знаков.</li> </ul>	В течение 3 дней начала лесосечных работ	<p>Наличие погрузочных пунктов, пасечных волоков, производственных и бытовых площадок, информационных знаков в соответствии с технологической картой лесосечных работ.</p> <p>Отсутствие аварийных деревьев за границами лесосеки, угрожающих безопасной работе.</p>
2	<p>Основные лесосечные работы:</p> <ul style="list-style-type: none"> <li>- валка (в том числе спиливание, срубание, срезание) лесных насаждений;</li> <li>- трелевка древесины;</li> <li>- частичная переработка древесины;</li> <li>- хранение древесины в лесу.</li> </ul>	В соответствии со сроками, указанными в договоре купли-продажи, с учетом проведения подготовительных и заключительных лесосечных работ.	<p>Наличие заготовленной древесины в объеме, указанном в пункте 5.</p> <p>Не допускается повреждение деревьев более чем 2% от количества деревьев, оставляемых на выращивание.</p> <p>При проведении ухода за лесами должно обеспечиваться сохранение подростка лесных насаждений целевых пород на площадях, не занятых погрузочными пунктами, трассами пасечных волоков, бытовыми площадками.</p>
3	<p>Заключительные лесосечные работы:</p> <ul style="list-style-type: none"> <li>- очистка (доочистка) мест рубок от порубочных остатков;</li> <li>- снос созданных лесных складов, других строений и сооружений;</li> <li>- приведение в состояние, пригодное для использования по назначению, лесных дорог, имевшихся до осуществления лесосечных работ;</li> <li>- приведение в надлежащее состояние нарушенных мостов, просек, водотоков, ручьев, рек.</li> </ul>	В течение 3 дней после окончания основных лесосечных работ	<p>Очистка мест рубок от порубочных остатков должна проводиться одновременно с рубкой лесных насаждений и трелевкой древесины. После проведения указанных работ допускается доочистка лесосек.</p> <p>Отсутствие созданных лесных складов, других строений и сооружений.</p> <p>Отсутствие повреждений лесных дорог, мостов, просек, водотоков, ручьев, рек.</p>
1	2	3	4

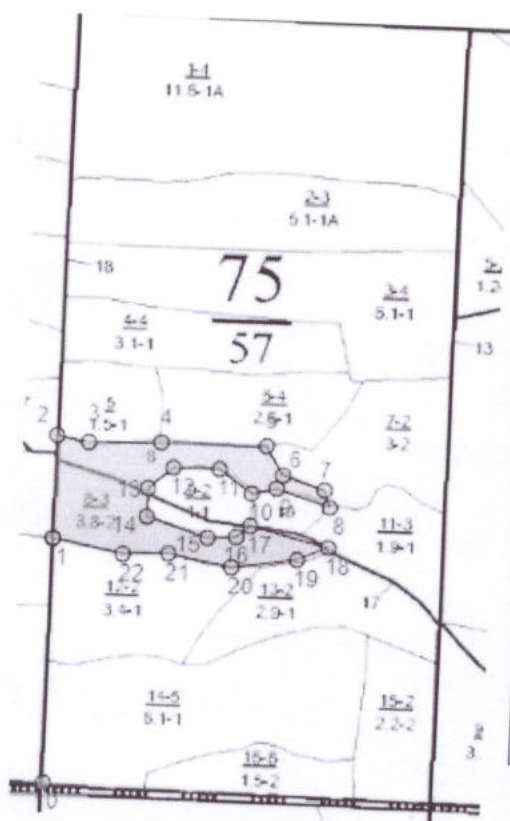
4	Учет и оценка результатов работ. Осмотр лесосеки.	Осуществляется в бесснежный период, но не позднее 8 месяцев со дня окончания выполнения лесосечных работ.	Составление Акта осмотра лесосек в соответствии с Приложением 3 к приказу Министерства природных ресурсов и экологии РФ от 17 января 2022 г. N 23.
---	--	---	---

7. Технология выполнения работ в соответствии с технологической картой лесосечных работ:
- разметка в натуре границ погрузочных пунктов, пасечных волоков (технологических коридоров), производственных и бытовых площадок;
  - разметка в натуре границ мест размещения лесных складов;
  - рубка деревьев на площадках погрузочных пунктов, трассах волоков, в местах размещения лесных складов, включая виды (породы) деревьев и кустарников, заготовка которых не допускается;
  - рубка аварийных деревьев за границами лесосеки, угрожающих безопасной работе, включая виды (породы) деревьев и кустарников, заготовка которых не допускается;
  - установка информационных знаков;
  - валка деревьев бензопилой;
  - трелевка трактором;
  - раскряжевка, обрубка сучьев;
  - складирование и вывозка древесины;
  - укладка порубочных остатков и неликвидной древесины в кучи и валы, шириной не более 3 метров для последующего сжигания в пожаробезопасный период.

Проект составил: инженер по л/п Милютин Е.А.   
(должность, Ф.И.О., подпись) « 4 » декабря 2023г.  
(дата)

Технологическая схема (схемы) проведения мероприятия ухода за лесами (рубок ухода, дополнительных лесовосстановительных, противопожарных, лесозащитных и других мероприятий)

Общая схема участка и его привязки  
Румбы и длины линий

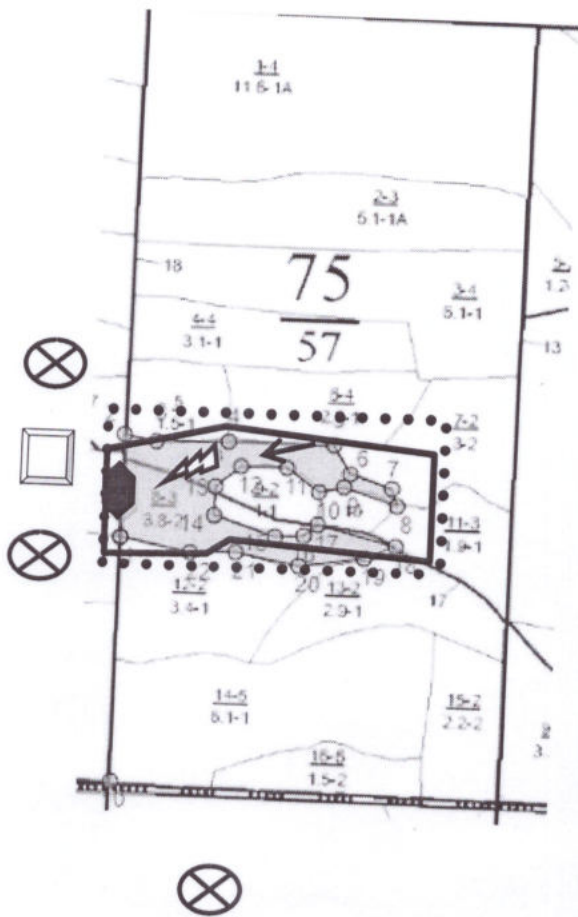


№ точки	румбы	длина
0*1	СЗ-0	338
1*2	СЗ-0	142
2*3	ЮВ-79	45
3*4	СВ-88	100
4*5	ЮВ-90	145
5*6	ЮВ-30	46
6*7	ЮВ-72	61
7*8	ЮВ-18	25
8*9	СЗ-72	77
9*10	ЮЗ-77	35
10*11	СЗ-54	55

№ точки	румбы	длина
11*12	ЮЗ-90	63
12*13	ЮЗ-49	45
13*14	ЮВ-0	39
14*15	ЮВ-72	88
15*16	СВ-86	39
16*17	СВ-49	24
17*18	ЮВ-76	111
18*19	ЮЗ-66	46
19*20	ЮЗ-81	90
20*21	СЗ-79	88
21*22	ЮЗ-87	63
22*1	СЗ-79	99

# Схема (схемы) выполнения технологических операций

## По видам мероприятий ухода за лесами



Условные обозначения			
Граница лесосеки		Лесная дорога	
Граница лесосеки, не эксплуатационного участка		Производственные и бытовые площадки	
Граница 50м зоны безопасности		Погрузочные пункты, места складирования заготовленной древесины	
Трассы волоков (технологических коридоров)		Места размещения строений и сооружений	
Направление валки		Не эксплуатационный участок	
Направление трелевки		Места установки информационных знаков	