

УТВЕРЖДАЮ:

И.о. начальника Управления
лесного хозяйства Липецкой
области.

Есипов Н.В.



ПЛАН

противопожарного обустройства лесов

Грязинского лесничества
Липецкой области

на период с 01 января 2024 г. по 31 декабря 2028 г.

Воронеж 2024

СОДЕРЖАНИЕ

№ п/п	Наименование	Стр.
	Введение	
1	Краткая характеристика лесничества	
1.1	Информация о лесорастительных зонах и лесных районах, лесистости, об общей площади лесов и ее распределении по целевому назначению, преобладающим породам, группам возраста, информация о делении по участковым лесничествам, распределении лесов по типам леса в разрезе участковых лесничеств, информация о лесопожарном зонировании, распределении площади лесов по классам природной пожарной опасности, характеристика пожароопасного сезона (начало, окончание, продолжительность по лесным зонам (лесным районам), виды лесных пожаров, их динамика, сезонные особенности, информация о динамике площадей, пройденных лесными пожарами, площадей погибших насаждений, информация о причинах возникновения лесных пожаров, информация об угрозе распространения пожаров (низкая, средняя, высокая)	
1.2	Информация о лесных участках, предоставленных в пользование, - характеристика лесохозяйственной деятельности на лесных участках, предоставленных в пользование (с указанием их местоположения), включая охрану лесов от пожаров, планируемые направления и объемы развития на срок действия плана	
1.3	Информация о состоянии противопожарного обустройства лесов (наличие объектов противопожарного обустройства лесов и оценка эффективности мероприятий по противопожарному обустройству лесов)	
2	Проектируемые меры противопожарного обустройства лесов с учетом затрат на их выполнение	
2.1	Создание, содержание и эксплуатация лесных дорог, предназначенных для охраны лесов от пожаров	
2.2	Создание, содержание и эксплуатация посадочных площадок для самолетов и вертолетов, используемых в целях проведения авиационных работ по охране лесов от пожаров	
2.3	Прокладка просек, противопожарных разрывов, устройство противопожарных минерализованных полос	

№ п/п	Наименование	Стр.
2.4	Создание, содержание и эксплуатация пожарных наблюдательных пунктов (вышек, мачт, павильонов и других наблюдательных пунктов), пунктов сосредоточения противопожарного инвентаря	
2.5	Устройство пожарных водоемов и подъездов к источникам противопожарного водоснабжения	
2.6	Проведение работ по гидромелиорации земель	
2.7	Снижение природной пожарной опасности лесов путем регулирования породного состава лесных насаждений	
2.8	Проведение профилактических контролируемых противопожарных выжиганий хвороста, лесной подстилки, сухой травы и других лесных горючих материалов, включая информацию об их территориальном размещении, площадных объемах, а также о мероприятиях по обеспечению безопасности выжиганий	
2.9	Прочистка просек, прочистка противопожарных минерализованных полос и их обновление	
2.10	Эксплуатация пожарных водоемов и подъездов к источникам водоснабжения	
2.11	Благоустройство зон отдыха граждан, пребывающих в лесах в соответствии со статьей 11 Лесного кодекса Российской Федерации	
2.12	Установка и эксплуатация шлагбаумов, устройство преград, обеспечивающих ограничение пребывания граждан в лесах в целях обеспечения пожарной безопасности	
2.13	Создание и содержание противопожарных заслонов и устройство лиственных опушек	
2.14	Установка и размещение стендов и других знаков и указателей, содержащих информацию о мерах пожарной безопасности в лесах	
2.15	Объем и пообъектное распределение проектируемых мер противопожарного обустройства лесов в разрезе участковых лесничеств с указанием квартала, выдела	
2.16	Календарный план выполнения мер противопожарного обустройства лесов	
	Приложения	
1	Обзорная карта-схема по принадлежности граничащих территорий	
2	Карта-схема погибших и поврежденных лесов	
3	Карта-схема природной пожарной опасности лесов	
4	Карта-схема лесопожарного зонирования лесничества	

№ п/п	Наименование	Стр.
5	Карта-схема лесопожарных рисков на территории лесничества	
6	Карта-схема размещения лесных дорог	
7	Карта-схема противопожарного обустройства лесничества (с указанием объектов противопожарного обустройства в разрезе участковых лесничеств)	

ВВЕДЕНИЕ

Настоящий план противопожарного обустройства лесов разработан в целях реализации требований статьи 53.1 Лесного кодекса Российской Федерации, нормативных правовых актов, регулирующих вопросы противопожарного обустройства лесов, а также с учетом лесоустроительной документации, сведений государственного лесного реестра и иных нормативных правовых актов Российской Федерации и субъектов Российской Федерации в области лесных отношений.

План противопожарного обустройства лесов на территории лесничества направлен на обеспечение исполнения мер противопожарного обустройства лесов, обоснование видов, объемов и сроков осуществления мер противопожарного обустройства лесов и их приоритетности, на обеспечение согласованности указанных мер с другими лесохозяйственными мероприятиями на территории лесничества, а также на оптимизацию ресурсов, выделяемых на противопожарное обустройство лесов.

План противопожарного обустройства лесов содержит текстовую и графическую информацию.

Состав и содержание плана противопожарного обустройства лесов определены в соответствии с Правилами разработки и утверждения плана противопожарного обустройства лесов на территории лесничества, утвержденными Постановлением Правительства РФ от 27.12.2023 № 2332 "Об утверждении Правил разработки и утверждения плана противопожарного обустройства лесов на территории лесничества и его формы, Правил разработки плана противопожарного обустройства лесов на территории субъекта Российской Федерации и его формы".

Настоящий план противопожарного обустройства лесов разработан на основании:

- сведений Лесного плана Липецкой области;
- сведений лесохозяйственного регламента Грязинского лесничества Липецкой области;
- Лесоустроительной инструкции;
- материалов лесоустройства 2016 г.;
- плана тушения лесных пожаров на 2024 г.;
- данных мониторинга пожарной опасности в лесах и лесных пожаров;
- данных лесопатологического мониторинга и обследования;
- данных государственного лесного реестра на 01.01.2024 г.;
- законодательных и иных нормативно-правовых актов Российской Федерации и Липецкой области;

- нормативно-технических, методических и проектных документов, справочников и другой тематической литературы.

Основанием для разработки настоящего плана противопожарного обустройства лесов является Государственный контракт от 02 апреля 2024 г. № ППОЛ/24, заключенный между Управлением лесного хозяйства Липецкой области и Воронежским филиалом федерального государственного бюджетного учреждения «Рослесинфорг», как исполнителем работ.

Юридический адрес: 109316, Российская Федерация, г. Москва, Волгоградский проспект, дом 45, стр. 1.

Воронежский филиал Федерального государственного бюджетного учреждения «Рослесинфорг» (Филиал ФГБУ «Рослесинфорг» «Воронежлеспроект»).

Почтовый адрес: 394016, Российская Федерация, г. Воронеж, Московский проспект, дом 64.

Тел. 8 (473) 275-62-80.

ИНН 7722319952 КПП 366243001 ОГРН 1157746215527

Банковские реквизиты:

р/с 40501810920072000002

БИК 042007001 в Отделение Воронеж г. Воронеж

Получатель: УФК по Воронежской области (филиал ФГБУ «Рослесинфорг» «Воронежлеспроект» л/сч 20316Э24700).

E-mail: voronezh.lp@36.roslesinfor.ru.

Ниже приводится перечень законодательных и иных нормативно-правовых актов на основе которых разработан настоящий план противопожарного обустройства лесов.

Нормативно-правовая база для выполнения работ.

- Лесной кодекс Российской Федерации от 04.12.2006 № 200-ФЗ;
- Федеральный закон от 21.12.1994 № 69-ФЗ «О пожарной безопасности»;
- Федеральный закон от 21.12.1994 № 68-ФЗ «О защите населения и территорий от чрезвычайных ситуаций природного и техногенного характера»;
- Постановление Правительства Российской Федерации от 27.12.2023 № 2332 «Об утверждении Правил разработки и утверждения плана противопожарного обустройства лесов на территории лесничества и его формы, Правил разработки плана противопожарного обустройства лесов на территории субъекта Российской Федерации и его формы»;

- Постановление Правительства Российской Федерации от 16.04.2011 № 281 «О мерах противопожарного обустройства лесов»;
- Постановление Правительства Российской Федерации от 07.10.2020 № 1614 «Об утверждении Правил пожарной безопасности в лесах»;
- Распоряжение Правительства Российской Федерации от 19.07.2019 № 1605-р;
- Приказ Министерства природных ресурсов и экологии Российской Федерации от 18.08.2014 № 367 «Об утверждении Перечня лесорастительных зон Российской Федерации и Перечня лесных районов Российской Федерации»;
- Приказ Федерального агентства лесного хозяйства от 27.04.2012 № 174 «Об утверждении Нормативов противопожарного обустройства лесов»;
- Приказ Федерального агентства лесного хозяйства от 09.07.2009 № 290 «О распределении земель лесного фонда по способам мониторинга пожарной опасности в лесах и зонам осуществления авиационных работ по охране лесов»;
- Приказ Федерального агентства лесного хозяйства от 05.07.2011 № 287 «Об утверждении классификации природной пожарной опасности лесов и классификации пожарной опасности в лесах в зависимости от условий погоды»;
- Приказ Федерального агентства лесного хозяйства от 26.01.2022 № 22 «Об установлении лесопожарного зонирования земель лесного фонда и признании утратившим силу приказа Федерального агентства лесного хозяйства от 05.08.2020 № 753»;
- Лесной план Липецкой области, утвержденный Постановлением Администрации Липецкой области от 18.12.2018 № 610 «Об утверждении лесного плана Липецкой области на 2019-2028 годы»;
- Лесохозяйственные регламенты, утвержденные Постановлением Администрации Липецкой области от 18.12.2018 № 611 «Об утверждении лесохозяйственных регламентов лесничеств Липецкой области на 2019-2028 годы»;
- иные действующие федеральные и региональные нормативные акты в области лесных отношений.

План противопожарного обустройства лесов разработан сроком на 5 лет (до 31.12.2028 г.) с указанием ежегодных плановых показателей по годам.

Внесение изменений в план противопожарного обустройства лесов на территории лесничества осуществляется органами государственной власти, органами местного самоуправления в пределах их полномочий в соответствии

со статьями 81 - 84 Лесного кодекса Российской Федерации в течение срока действия плана на территории лесничества по мере необходимости, определяемой органом государственной власти, органом местного самоуправления в пределах полномочий, определенных в соответствии со статьями 81 - 84 Лесного кодекса Российской Федерации, при появлении актуальной информации, учет которой обеспечивает повышение эффективности мер противопожарного обустройства лесов на территории лесничества.

1 Краткая характеристика лесничества

1.1 Информация о лесорастительных зонах и лесных районах, лесистости, об общей площади лесов и ее распределении по целевому назначению, преобладающим породам, группам возраста, информация о делении по участковым лесничествам, распределении лесов по типам леса в разрезе участковых лесничеств, информация о лесопожарном зонировании, распределении площади лесов по классам природной пожарной опасности, характеристика пожароопасного сезона (начало, окончание, продолжительность по лесным зонам (лесным районам), виды лесных пожаров, их динамика, сезонные особенности, информация о динамике площадей, пройденных лесными пожарами, площадей погибших насаждений, информация о причинах возникновения лесных пожаров, информация об угрозе распространения пожаров (низкая, средняя, высокая)

Грязинское лесничество расположено в восточной части Липецкой области на территории 4 муниципальных образований – Грязинский, Добровский, Липецкий административные районы и городской округ – г. Липецк.

Лесничество на севере граничит с Добровским районом Липецкой области, на северо-востоке и востоке – с Тамбовской областью, на юго-востоке – с Добринским районом Липецкой области, на юге – с Усманским районом Липецкой области, на юго-западе – с Хлевенским районом Липецкой области, на западе – с муниципальным образованием город Липецк, на северо-западе с Липецким районом Липецкой области.

Грязинское лесничество расположено в центральной части Восточно-Европейской (Русской) равнины в бассейне реки Воронеж, притока реки Дон, на Окско-Донской равнине, которая характеризуется плоским слабо расчленённым рельефом, заболоченными западинами. Распространены карстовые воронки, пещеры, исчезающие речки, карстовые ключи.

Участковые лесничества занимают пойму реки Воронеж, первую и вторую надлуговые террасы и представлены спокойным, ровным рельефом.

Основные лесные массивы участковых лесничеств Грязинского лесничества находятся в бассейне реки Воронеж, притока реки Дон.

Леса Грязинского лесничества расположены в основном по левому берегу реки Воронеж крупными лесными массивами и представлены сосновыми, сосново-широколиственными, дубовыми, берёзовыми и осиновыми лесами.

Район расположения Грязинского лесничества характеризуется широко развитой сетью путей транспорта общего пользования.

Грязинское лесничество включает в себя территорию Балашовского, Плехановского, Фащевского и Яманского участковых лесничеств.

На основании приказа Министерства природных ресурсов и экологии Российской Федерации от 18.08.2014 № 367 «Об утверждении Перечня лесорастительных зон Российской Федерации и Перечня лесных районов Российской Федерации» леса Грязинского лесничества Липецкой области отнесены к лесостепному району европейской части Российской Федерации лесостепной лесорастительной зоны.

Информация о делении лесничества по участковым лесничествам, лесорастительным зонам и лесным районам приведена в таблице 1.1.1.

Таблица 1.1.1

Деление лесничества по участковым лесничествам, лесорастительным зонам и лесным районам

Наименование лесничества	Наименование участковых лесничеств	Лесорастительная зона	Лесной район	Площадь, га
1	2	3	4	5
Грязинское	Балашовское	Лесостепная зона	Лесостепной район европейской части Российской Федерации	3432,0
	Плехановское			7296,0
	Фащевское			5830,0
	Яманское			7182,0
Итого:				23740,0

Лесистость на территории расположения лесничества составляет 15,7%.

В соответствии со сведениями государственного лесного реестра на 01.01.2024 г. (далее – сведения ГЛР) (Форма № 1-ГЛР) и лесохозяйственного регламента Грязинского лесничества, утвержденного Постановлением Администрации Липецкой области от 18.12.2018 № 611 «Об утверждении лесохозяйственных регламентов лесничеств Липецкой области на 2019-2028 годы» (далее – лесохозяйственный регламент) все леса, расположенные на территории Грязинского лесничества относятся к защитным лесам.

Информация об общей площади лесов и ее распределении по целевому назначению и категориям защитных лесов приведена в таблице 1.1.2.

Таблица 1.1.2

Распределение общей площади лесов Грязинского лесничества по целевому назначению и категориям защитных лесов

Целевое назначение лесов (категории защитных лесов)	Площадь, га
1	2
Всего лесов	23740,0
Защитные леса, всего	23740,0
- Леса, расположенные в водоохранных зонах	499,0
- Леса, выполняющие функции защиты природных и иных объектов, всего	12578,0
в том числе:	
- леса, расположенные в защитных полосах лесов (леса, расположенные в границах полос отвода железных дорог и придорожных полос автомобильных дорог, установленных в соответствии с законодательством Российской Федерации о железнодорожном транспорте, законодательством об автомобильных дорогах и о дорожной деятельности)	395,0
- леса, расположенные в лесопарковых зонах (леса, расположенные на землях лесного фонда и землях иных категорий, используемые в целях организации отдыха населения, сохранения санитарно-гигиенической, оздоровительной функций и эстетической ценности природных ландшафтов)	10885,0
- горно-санитарные леса (леса, расположенные в границах зон округов санитарной (горно-санитарной) охраны лечебно-оздоровительных местностей и курортов, установленных в соответствии с законодательством Российской Федерации о природных лечебных ресурсах, лечебно-оздоровительных местностях и курортах)	1298,0

Целевое назначение лесов (категории защитных лесов)	Площадь, га
1	2
- Ценные леса, всего	10663,0
в том числе:	
- государственные защитные лесные полосы ((леса линейного типа, искусственно созданные в лесостепных, степных зонах, зонах полупустынь и пустынь, выполняющие климаторегулирующие, почвозащитные, противозерозионные и водорегулирующие функции)	228,0
- лесостепные леса (леса, расположенные в степной зоне, лесостепной зоне, выполняющие защитные функции)	10435,0

Информация о распределении лесов по преобладающим породам и группам возраста в соответствии со сведениями ГЛР (Форма № 2-ГЛР) приведена в таблице 1.1.3.

Таблица 1.1.3

Распределение лесов по преобладающим породам и группам возраста

Преобладающие древесные и кустарниковые породы	Площадь земель, занятых лесными насаждениями (покрытых лесной растительностью), га								Общий запас насаждений, тыс. куб. м							
	всего	в том числе по группам возраста лесных насаждений							всего	в том числе по группам возраста лесных насаждений						
		молодняки		средневозрастные		приспевающие	спелые и перестойные	в том числе перестойные		молодняки		средневозрастные	приспевающие	спелые и перестойные	в том числе перестойные	
		1 класса	2 класса	всего	в т.ч. включен- ные в расчет главного пользова- ния					1 класса	2 класса					
1	2	3	4	5	6	7	8	9	10	11	12	13	14	15	16	
1. Основные лесообразующие породы																
Хвойные																
Сосна	11764	1126	677	5516	0	2619	1826	74	2952,5	25,5	88,4	1465,0	785,7	587,9	25,3	
Лиственница	7	0	0	5	0	2	0	0	1,5	0,0	0,0	0,8	0,7	0,0	0,0	
Итого хвойных	11771	1126	677	5521	0	2621	1826	74	2954,0	25,5	88,4	1465,8	786,4	587,9	25,3	
Твердолиственные																
Дуб высокоствольный	605	139	56	369	0	33	8	0	84,5	2,6	3,6	67,4	9,1	1,8	0,0	
Дуб низкоствольный	2304	0	0	134	0	102	2068	843	500,5	0,0	0,0	18,2	19,9	462,4	202,4	
Ясень	12	0	0	2	0	1	9	7	2,0	0,0	0,0	0,1	0,2	1,7	1,4	
Клен	67	3	6	36	0	15	7	0	8,5	0,2	0,5	3,8	2,5	1,5	0,0	
Вяз и другие ильмовые	2	0	0	1	0	1	0	0	0,3	0,0	0,0	0,1	0,2	0,0	0,0	
Итого твердолиственных	2990	142	62	542	0	152	2092	850	595,8	2,8	4,1	89,6	31,9	467,4	203,8	
в том числе низкоствольных	2385	3	6	173	0	119	2084	850	511,2	0,2	0,5	22,1	22,8	465,6	203,8	
Мягколиственные																

Преобладающие древесные и кустарниковые породы	Площадь земель, занятых лесными насаждениями (покрытых лесной растительностью), га								Общий запас насаждений, тыс. куб. м						
	всего	в том числе по группам возраста лесных насаждений							всего	в том числе по группам возраста лесных насаждений					
		молодняки		средневозрастные		приспевающие	спелые и перестойные	в том числе перестойные		молодняки		средневозрастные	приспевающие	спелые и перестойные	в том числе перестойные
		1 класса	2 класса	всего	в т.ч. включен- ные в расчет главного пользо- вания					1 класса	2 класса				
1	2	3	4	5	6	7	8	9	10	11	12	13	14	15	16
Береза	2899	415	381	928	0	386	789	271	366,4	5,9	20,8	115,9	72,7	151,1	50,0
Осина	1097	34	21	326	0	167	549	196	187,4	0,8	1,7	44,3	28,8	111,8	40,7
Ольха черная	2045	30	63	835	0	409	708	117	372,0	0,5	3,9	118,0	92,3	157,3	27,9
Липа	82	3	2	74	0	2	1	0	17,9	0,1	0,3	16,8	0,6	0,1	0,0
Тополь	48	0	0	0	0	5	43	43	10,3	0,0	0,0	0,0	0,6	9,7	9,6
Ивы древовидные	28	0	0	5	0	4	19	12	2,8	0,0	0,0	0,2	0,3	2,3	1,7
Итого мягколиственных	6199	482	467	2168	0	973	2109	639	956,8	7,3	26,7	295,2	195,3	432,3	129,9
Итого по основным лесообразующим породам	20960	1750	1206	8231	0	3746	6027	1563	4506,6	35,6	119,2	1850,6	1013,6	1487,6	359,0
2. Прочие древесные породы															
Яблоня	1	0	0	1	0	0	0	0	0,1	0,0	0,0	0,1	0,0	0,0	0,0
Итого по прочим древесным породам	1	0	0	1	0	0	0	0	0,1	0,0	0,0	0,1	0,0	0,0	0,0
3. Кустарники															
Лещина	5	0	3	0	0	0	2	0	0,3	0,0	0,2	0,0	0,0	0,1	0,0
Итого по кустарникам	5	0	3	0	0	0	2	0	0,3	0,0	0,2	0,0	0,0	0,1	0,0
Всего по древесным породам и кустарникам	20966	1750	1209	8232	0	3746	6029	1563	4507,0	35,6	119,4	1850,7	1013,6	1487,7	359,0

Информация о распределении лесов по типам леса (группам типов леса) в разрезе участковых лесничеств в соответствии с материалами лесоустройства 2016 г. приведена в таблице 1.1.4.

Таблица 1.1.4

Распределение лесов по типам леса (группам типов леса)

Группа типов леса	Тип леса	ТУМ (тип условий местопроизрастания)	Площадь*, га
2	3	4	5
Балашовское участковое лесничество			
Бор свежий (Б св.)	Сосняк травяной (СТР)	A2	15,1
Суборь сухая (СБ сух.)	Сосняк ракитнико-злаковый (СРЗЛ)	B1	12,9
Суборь свежая (СБ св.)	Сосняк травяной с дубом (ССРТ)	B2	1313,9
Суборь влажная (СБ вл.)	Сосняк молиниевый (СМЛН)	B3	30,6
Суборь сырая(СБ сыр.)	Сосняк болотно-травяной (СБТР)	B4	9,4
Судубрава свежая (СД св.)	Сосняк дубовый (СДСН)	C2C	495,5
Судубрава влажная (СД вл.)	Дубняк осоко-снытьевый (ДОСН)	C2Д	886,5
Дубрава сухая (Д сух.)	Дубняк осоко-злаковый (ДОСЗЛ)	Д1	17,8
Дубрава свежая (Д св.)	Дубняк снытьевый (ДСН)	Д2	387,4
Пойма сырая (П сыр.)	Ольшаник сырой крапивно-разнотравный (ОЛКР)	Д4	6,1
Пойма мокрая (П мк.)	Ольшаник осоко-камышовый (ОЛОСК)	Д5	4,4
Плехановское участковое лесничество			
Бор сухой (Б сух.)	Сосняк злаково-лишайниковый (СЗЛ)	A1	12,1
Бор свежий (Б св.)	Сосняк травяной (СТР)	A2	2892,9
Бор влажный (Б вл.)	Сосняк мшистый (СМШ)	A3	2,6
Суборь свежая (СБ св.)	Сосняк травяной с дубом (ССРТ)	B2	2650,9
Суборь влажная (СБ вл.)	Сосняк молиниевый (СМЛН)	B3	0,9
Суборь сырая(СБ сыр.)	Сосняк болотно-травяной (СБТР)	B4	14,8

Группа типов леса	Тип леса	ТУМ (тип условий местопроизрастания)	Площадь*, га
2	3	4	5
Судубрава свежая (СД св.)	Сосняк дубовый (СДСН)	С2С	1,4
Судубрава влажная (СД вл.)	Дубняк осоко-снытьевый (ДОСН)	С2Д	2,2
Дубрава сухая (Д сух.)	Дубняк осоко-злаковый (ДОСЗЛ)	Д1	72,4
Дубрава свежая (Д св.)	Дубняк снытьевый (ДСН)	Д2	33,9
Дубрава свежая (Д св.)	Дубняк пойменный свежий (ДПСВ)	Д2П	72,1
Дубрава влажная (Д вл.)	Дубняк пойменный влажный (ДПВЛ)	Д3П	202,0
Пойма свежая (П св.)	Осокорник пойменный (ОСКП)	С2П	6,2
Пойма влажная (П вл.)	Осокорник крапивный (ОСККР)	С3П	2,2
Пойма сырая (П сыр.)	Ветляник прирусловый (ВТЛПР)	С4	3,7
Пойма сырая (П сыр.)	Ольшаник сырой крапивно-разнотравный (ОЛКР)	Д4	134,4
Пойма мокрая (П мк.)	Ольшаник осоковый (ОЛОС)	С5	20,6
Пойма мокрая (П мк.)	Ольшаник осоко-камышовый (ОЛОСК)	Д5	713,1
Фашевское участковое лесничество			
Бор сухой (Б сух.)	Сосняк злаково-лишайниковый (СЗЛ)	А1	1,1
Бор свежий (Б св.)	Сосняк травяной (СТР)	А2	114,8
Суборь сухая (СБ сух.)	Сосняк ракитнико-злаковый (СРЗЛ)	В1	19,2
Суборь свежая (СБ св.)	Сосняк травяной с дубом (ССРТ)	В2	1461,0
Суборь влажная (СБ вл.)	Сосняк молиниевый (СМЛН)	В3	23,7
Суборь сырая (СБ сыр.)	Сосняк болотно-травяной (СБТР)	В4	0,9
Судубрава свежая (СД св.)	Сосняк дубовый (СДСН)	С2С	1643,0
Судубрава влажная	Сосняк дубово-кустарниковый разнотравный	С3С	13,1

Группа типов леса	Тип леса	ТУМ (тип условий местопроизрастания)	Площадь*, га
2	3	4	5
(СД вл.)	(СДКРТ)		
Судубрава влажная (СД вл.)	Дубняк осоко-снытьевый (ДОСН)	С2Д	1126,4
Дубрава сухая (Д сух.)	Дубняк осоко-злаковый (ДОСЗЛ)	Д1	86,4
Дубрава свежая (Д св.)	Дубняк снытьевый (ДСН)	Д2	663,5
Дубрава свежая (Д св.)	Дубняк пойменный свежий (ДПСВ)	Д2П	31,8
Дубрава влажная (Д вл.)	Дубняк пойменный влажный (ДПВЛ)	Д3П	39,2
Пойма свежая (П св.)	Осокорник пойменный (ОСКП)	С2П	1,5
Пойма свежая (П св.)	Ветляник пойменный (ВТЛП)	С2П	7,1
Пойма влажная (П вл.)	Осокорник крапивный (ОСККР)	С3П	11,3
Пойма влажная (П вл.)	Ветляник крапивный (ВТЛКР)	С3П	1,6
Пойма сырая (П сыр.)	Ветляник прирусловый (ВТЛПР)	С4	5,5
Пойма мокрая (П мк.)	Ольшаник осоковый (ОЛОС)	С5	36,0
Пойма мокрая (П мк.)	Ольшаник осоко-камышовый (ОЛОСК)	Д5	113,6
Яманское участковое лесничество			
Бор свежий (Б св.)	Сосняк травяной (СТР)	А2	12,1
Бор сырой (Б сыр.)	Сосняк долгомошниковый (СДМ)	А4	5,5
Бор мокрый (Б мк.)	Сосняк сфагновый (ССФ)	А5	57,9
Суборь свежая (СБ св.)	Сосняк травяной с дубом (ССРТ)	В2	1909,1
Суборь влажная (СБ вл.)	Сосняк молиниевый (СМЛН)	В3	81,5
Суборь сырая (СБ сыр.)	Сосняк болотно-травяной (СБТР)	В4	7,2
Судубрава свежая (СД св.)	Сосняк дубовый (СДСН)	С2С	2035,7
Судубрава	Сосняк дубово-	С3С	294,1

Группа типов леса	Тип леса	ТУМ (тип условий местопроизрастания)	Площадь*, га
2	3	4	5
влажная (СД вл.)	кустарниковый разнотравный (СДКРТ)		
Судубрава влажная (СД вл.)	Дубняк осоко-снытьевый (ДОСН)	С2Д	436,0
Дубрава свежая (Д св.)	Дубняк снытьевый (ДСН)	Д2	130,6
Дубрава влажная (Д вл.)	Дубняк по тальвегам (ДТ)	Д3	92,4
Дубрава свежая (Д св.)	Дубняк пойменный свежий (ДПСВ)	Д2П	1,1
Дубрава влажная (Д вл.)	Дубняк пойменный влажный (ДПВЛ)	Д3П	187,4
Пойма влажная (П вл.)	Осокорник крапивный (ОСККР)	С3П	4,0
Пойма влажная (П вл.)	Ветляник крапивный (ВТЛКР)	С3П	2,5
Пойма сырая (П сыр.)	Ветляник прирусловый (ВТЛПР)	С4	66,2
Пойма сырая (П сыр.)	Ольшаник сырой крапивно-разнотравный (ОЛКР)	Д4	208,0
Пойма мокрая (П мк.)	Ольшаник осоковый (ОЛОС)	С5	6,0
Пойма мокрая (П мк.)	Ольшаник осоко-камышовый (ОЛОСК)	Д5	764,1
Итого по лесничеству:			
Бор сухой (Б сух.)	Сосняк злаково-лишайниковый (СЗЛ)	А1	13,2
Бор свежий (Б св.)	Сосняк травяной (СТР)	А2	3034,9
Бор влажный (Б вл.)	Сосняк мшистый (СМШ)	А3	2,6
Бор сырой (Б сыр.)	Сосняк долгомошниковый (СДМ)	А4	5,5
Бор мокрый (Б мк.)	Сосняк сфагновый (ССФ)	А5	57,9
Суборь сухая (СБ сух.)	Сосняк ракитнико-злаковый (СРЗЛ)	В1	32,1
Суборь свежая (СБ св.)	Сосняк травяной с дубом (ССРТ)	В2	7334,9
Суборь влажная (СБ вл.)	Сосняк молиниевый (СМЛН)	В3	136,7

Группа типов леса	Тип леса	ТУМ (тип условий местопроизрастания)	Площадь*, га
2	3	4	5
Суборь сырая(СБ сыр.)	Сосняк болотно-травяной (СБТР)	В4	32,3
Судубрава свежая (СД св.)	Сосняк дубовый (СДСН)	С2С	4175,6
Судубрава влажная (СД вл.)	Сосняк дубово-кустарниковый разнотравный (СДКРТ)	С3С	307,2
Судубрава влажная (СД вл.)	Дубняк осоко-снытьевый (ДОСН)	С2Д	2451,1
Дубрава сухая (Д сух.)	Дубняк осоко-злаковый (ДОСЗЛ)	Д1	176,6
Дубрава свежая (Д св.)	Дубняк снытьевый (ДСН)	Д2	1215,4
Дубрава влажная (Д вл.)	Дубняк по тальвегам (ДТ)	Д3	92,4
Дубрава свежая (Д св.)	Дубняк пойменный свежий (ДПСВ)	Д2П	105,0
Дубрава влажная (Д вл.)	Дубняк пойменный влажный (ДПВЛ)	Д3П	428,6
Пойма свежая (П св.)	Осокорник пойменный (ОСКП)	С2П	7,7
Пойма свежая (П св.)	Ветляник пойменный (ВТЛП)	С2П	7,1
Пойма влажная (П вл.)	Осокорник крапивный (ОСККР)	С3П	17,5
Пойма влажная (П вл.)	Ветляник крапивный (ВТЛКР)	С3П	4,1
Пойма сырая (П сыр.)	Ветляник прирусловый (ВТЛПР)	С4	75,4
Пойма сырая (П сыр.)	Ольшаник сырой крапивно-разнотравный (ОЛКР)	Д4	348,5
Пойма мокрая (П мк.)	Ольшаник осоковый (ОЛОС)	С5	62,6
Пойма мокрая (П мк.)	Ольшаник осоко-камышовый (ОЛОСК)	Д5	1595,2

Примечание: * - в таблице указана площадь лесных земель.

Информация о распределении лесов по классам природной пожарной опасности в разрезе участковых лесничеств в соответствии с материалами лесоустройства 2016 г. и лесохозяйственным регламентом лесничества приведена в таблице 1.1.5.

Таблица 1.1.5

Распределение общей площади лесничества по классам
природной пожарной опасности

Наименование участкового лесничества	Площадь по классам природной пожарной опасности, га					Итого	Средний класс
	I	II	III	IV	V		
1	2	3	4	5	6	7	8
Балашовское	-	1449,0	1082,0	889,0	12,0	3432,0	2,8
Плехановское	2168,0	2847,0	1001,0	371,0	909,0	7296,0	2,3
Фащевское	1680,0	649,0	1867,0	1429,0	205,0	5830,0	2,6
Яманское	-	1580,0	3275,0	1061,0	1266,0	7182,0	3,3
Итого:	3848,0	6525,0	7225,0	3750,0	2392,0	23740,0	2,7
%	16,2	27,5	30,4	15,8	10,1	100,0	

В соответствии с приказом Федерального агентства лесного хозяйства от 26.01.2022 № 22 «Об установлении лесопожарного зонирования земель лесного фонда и признании утратившим силу приказа Федерального агентства лесного хозяйства от 05.08.2020 № 753» вся территория Грязинского лесничества Липецкой области общей площадью 23 740,0 га относится к зоне наземного обнаружения и тушения.

Информация о характеристике пожароопасного сезона, видах лесных пожаров, причинах их возникновения, сезонных особенностях, а также об угрозе распространения пожаров приведена в таблице 1.1.6.

Информация о динамике площадей, пройденных лесными пожарами и динамике площадей погибших насаждений приведена в таблице 1.1.7.

Таблица 1.1.6

Характеристика пожароопасного сезона и лесных пожаров на территории Грязинского лесничества Липецкой области

Лесорастительная зона	Лесной район	Характеристика пожароопасного сезона*			Сезонные особенности	Лесные пожары		
		Начало	Окончание	Продолжительность, дней		Виды лесных пожаров	Причины возникновения	Угроза распространения**
1	2	3	4	5	6	7	8	9
Лесостепная зона	Лесостепной район европейской части Российской Федерации	01 апреля	30 октября	213	-	Верховые/низовые	От гроз, переход с иных категорий, местное население	Низкая, Средняя, Высокая

*Примечание: *- в таблице приведены среднестатистические сроки пожароопасного сезона, каждый год сроки пожароопасного сезона устанавливаются дополнительно;*

*** - высокая – кварталы 1-го, 2-го класса природной пожарной опасности, прилегающие к дорогам общего пользования, магистральным и местным трубопроводам, газопроводам, линиям электропередач и населенным пунктам, имеющие места массового пребывания граждан;*

средняя – кварталы, прилегающие к дорогам общего пользования, магистральным и местным трубопроводам, газопроводам, линиям электропередач и населенным пунктам;

низкая – все остальные кварталы.

Таблица 1.1.7

Динамика площадей, пройденных лесными пожарами и площадей погибших насаждений

Количество лесных пожаров, шт.					Площади пройденные лесными пожарами, га					Площади погибших насаждений, га				
2019	2020	2021	2022	2023	2019	2020	2021	2022	2023	2019	2020	2021	2022	2023
1	2	3	4	5	6	7	8	9	10	11	12	13	14	15
-	-	-	-	-	-	-	-	-	-	35,0	32,9	27,7	32,3	67,0

1.2 Информация о лесных участках, предоставленных в пользование, - характеристика лесохозяйственной деятельности на лесных участках, предоставленных в пользование (с указанием их местоположения), включая охрану лесов от пожаров, планируемые направления и объемы развития на срок действия плана

Информация о лесных участках, предоставленных в пользование, планируемые направления и объемы развития на срок действия плана противопожарного обустройства лесов приведена в таблице 1.2.1.

Таблица 1.2.1

Лесные участки, предоставленные в пользование, планируемые направления и объемы развития на срок действия плана

Наименование лесопользователя, номер/дата заключения договора/решения	Вид права пользования	Площадь участка, га	Вид использования лесов	Местоположение (участковые лесничества, урочища, номера кварталов и выделов)	Мероприятия по охране лесов от пожаров (на срок действия плана)				
					Эксплуатация лесных дорог, предназначенных для охраны лесов от пожаров, км	Устройство противопожарных минерализованных полос, км	Прочистка противопожарных минерализованных полос и их обновление (уход), км	Эксплуатация пожарных наблюдательных пунктов (вышек, матч, павильонов и других наблюдательных пунктов), пунктов сосредоточения противопожарного инвентаря, шт.	Установка и размещение стенов и других знаков и указателей, содержащих информацию о мерах пожарной безопасности в лесах, шт.
1	2	3	4	5	6	7	8	9	10
ИП Корнев Владимир Иванович № 1 от 18.02.2008	аренда	0,2000	Осуществление рекреационной деятельности	Плехановское участковое лесничество, кв. 42, часть выдела 16	-	0,2	0,4	1	1
ФЛ Новиков Сергей Евгеньевич № 100 от 30.11.2013	аренда	3,0000	Строительство и эксплуатация водохранилищ и иных искусственных водных объектов, создание и расширение морских и речных портов, строительство, реконструкция и эксплуатация гидротехнических сооружений	Яманское участковое лесничество, кв.59, части выделов 28,29	-	-	-	-	1
МУП "Липецкводоканал" № 102 от 23.09.2013	аренда	5,6800	Строительство и эксплуатация водохранилищ и иных искусственных водных объектов, создание и расширение морских и речных портов,	Балашовское участковое лесничество, квартал 54, части выделов 5,6,7,8,10,12,15,16,17,18,19,20,21,22,23,37	-	-	-	-	1

Наименование лесопользователя, номер/дата заключения договора/решения	Вид права пользования	Площадь участка, га	Вид использования лесов	Местоположение (участковые лесничества, урочища, номера кварталов и выделов)	Мероприятия по охране лесов от пожаров (на срок действия плана)				
					Эксплуатация лесных дорог, предназначенных для охраны лесов от пожаров, км	Устройство противопожарных минерализованных полос, км	Прочистка противопожарных минерализованных полос и их обновление (уход), км	Эксплуатация пожарных наблюдательных пунктов (вышек, матч, павильонов и других наблюдательных пунктов), пунктов сосредоточения противопожарного инвентаря, шт.	Установка и размещение стенов и других знаков и указателей, содержащих информацию о мерах пожарной безопасности в лесах, шт.
1	2	3	4	5	6	7	8	9	10
			строительство, реконструкция и эксплуатация гидротехнических сооружений						
ООО "САМИ" № 103 от 27.01.2014	аренда	2,5000	Осуществление рекреационной деятельности	Плехановское участковое лесничество, квартал 41, часть выдела 20, часть выдела 22, квартал 54, часть выдела 1	-	-	-	1	1
ООО "База отдыха"Кооператор" № 13 от 02.09.2008	аренда	16,0000	Осуществление рекреационной деятельности	Балашовское, кв.46, выд. ч.4,5, ч.11, ч.12, ч.13, ч.15, ч.16, ч.17,18,19	-	1,1	2,2	1	2
ОСАУ "Лесопожарный центр" № 13 от 22.05.2019	постоянное (бессрочное) пользование	3,0000	Иные виды, определенные в соответствии с частью 2 статьи 6 Лесного кодекса	Балашовское участковое лесничество, квартал 90, часть выдела 4	-	-	0,6	1	-
ИП Волосков Алексей Николаевич № 152 от 01.03.2016	аренда	0,0400	Осуществление рекреационной деятельности	Плехановское участковое лесничество, кв.136, ч.выд.16	-	-	-	1	1
ФЛ Ефанов Юрий Викторович № 153 от 01.03.2016	аренда	0,3000	Осуществление рекреационной деятельности	Плехановское участковое лесничество, кв.132, часть выд.2	-	-	-	1	1
ООО "Север" № 157 от 08.06.2016	аренда	2,7000	Осуществление рекреационной деятельности	Плехановское участковое лесничество, квартал 90, части выделов 6,7	-	0,7	1,3	1	1

Наименование лесопользователя, номер/дата заключения договора/решения	Вид права пользования	Площадь участка, га	Вид использования лесов	Местоположение (участковые лесничества, урочища, номера кварталов и выделов)	Мероприятия по охране лесов от пожаров (на срок действия плана)				
					Эксплуатация лесных дорог, предназначенных для охраны лесов от пожаров, км	Устройство противопожарных минерализованных полос, км	Прочистка противопожарных минерализованных полос и их обновление (уход), км	Эксплуатация пожарных наблюдательных пунктов (вышек, матч, павильонов и других наблюдательных пунктов), пунктов сосредоточения противопожарного инвентаря, шт.	Установка и размещение стенов и других знаков и указателей, содержащих информацию о мерах пожарной безопасности в лесах, шт.
1	2	3	4	5	6	7	8	9	10
ИП Федотов Михаил Михайлович № 158 от 08.06.2016	аренда	1,6340	Осуществление рекреационной деятельности	Плехановское участковое лесничество, квартал 90, часть выдела 8	-	-	-	1	1
ПАО Филиал Публичного акционерного общества «Россети» - Верхне-Донское предприятие магистральных электрических сетей № 159 от 18.07.2016	аренда	2,6000	Строительство, реконструкция, эксплуатация линейных объектов	Балашовское участковое лесничество, кв.91, ч.выд.39, кв.92, ч.выд.42,49, кв.141, ч.выд.27, кв.142, ч.выд.23	-	5,6	16,7	1	2
ОАО УООИОД "Центр развития детского отдыха" № 16 от 14.05.2018	постоянное (бессрочное) пользование	0,8620	Строительство и эксплуатация водохранилищ и иных искусственных водных объектов, создание и расширение морских и речных портов, строительство, реконструкция и эксплуатация гидротехнических сооружений	Грязинское лесничество, Плехановское участковое лесничество, квартал 107, часть выдела 8	-	0,4	0,8	1	1
ООО «Липецкий силикатный завод» № 170 от 26.06.2017	аренда	0,6944	Строительство, реконструкция, эксплуатация линейных объектов	Балашовское участковое лесничество, кв.7, часть выдела 1, кв.16, часть выдела 7	-	-	-	1	-

Наименование лесопользователя, номер/дата заключения договора/решения	Вид права пользования	Площадь участка, га	Вид использования лесов	Местоположение (участковые лесничества, урочища, номера кварталов и выделов)	Мероприятия по охране лесов от пожаров (на срок действия плана)				
					Эксплуатация лесных дорог, предназначенных для охраны лесов от пожаров, км	Устройство противопожарных минерализованных полос, км	Прочистка противопожарных минерализованных полос и их обновление (уход), км	Эксплуатация пожарных наблюдательных пунктов (вышек, матч, павильонов и других наблюдательных пунктов), пунктов сосредоточения противопожарного инвентаря, шт.	Установка и размещение стенов и других знаков и указателей, содержащих информацию о мерах пожарной безопасности в лесах, шт.
1	2	3	4	5	6	7	8	9	10
АО "ЛГЭК" № 182 от 11.10.2017	аренда	1,0803	Строительство, реконструкция, эксплуатация линейных объектов	Балашовское участковое лесничество, квартал 96, часть выдела 1, квартал 97, часть выдела 6, квартал 98, часть выдела 1	-	-	-	-	1
ОБУ "Охотничьи и водные биоресурсы" № 19 от 26.04.2021	постоянное (бессрочное) пользование	0,1500	Осуществление рекреационной деятельности	Грязинское лесничество, Яманское участковое лесничество, кв.34,ч.выд.7	-	-	-	1	1
ПАО "Россети Центр"- "Липецкэнерго" № 191 от 28.03.2019	аренда	0,0288	Строительство, реконструкция, эксплуатация линейных объектов	Балашовское участковое лесничество, квартал 6, часть выдела 4, квартал 16, части выделов 1,2,3	-	-	-	1	-
АО «Транснефть-Дружба» № 197 от 05.03.2020	аренда	8,0312	Строительство, реконструкция, эксплуатация линейных объектов	Плехановское участковое лесничество, квартал 1, части выделов 4,5,6,7,8,9,12,13,15,16,18, 19, квартал 2, части выделов 1,2,3,4,7.	-	0,8	1,5	1	1
СПССПК "ЭКОПИЦА" № 198 от 20.04.2020	аренда	1,3500	Осуществление рекреационной деятельности	Плехановское, кв.54, ч.выд. 1,20	0,1	0,1	0,1	1	1
ФЛ Халиманчук Максим Валентинович № 199 от 28.08.2020	аренда	0,2075	Осуществление рекреационной деятельности	Плехановское участковое лесничество, квартал 105, части выделов 6,9	-	-	-	1	1

Наименование лесопользователя, номер/дата заключения договора/решения	Вид права пользования	Площадь участка, га	Вид использования лесов	Местоположение (участковые лесничества, урочища, номера кварталов и выделов)	Мероприятия по охране лесов от пожаров (на срок действия плана)				
					Эксплуатация лесных дорог, предназначенных для охраны лесов от пожаров, км	Устройство противопожарных минерализованных полос, км	Прочистка противопожарных минерализованных полос и их обновление (уход), км	Эксплуатация пожарных наблюдательных пунктов (вышек, матч, павильонов и других наблюдательных пунктов), пунктов сосредоточения противопожарного инвентаря, шт.	Установка и размещение стенов и других знаков и указателей, содержащих информацию о мерах пожарной безопасности в лесах, шт.
1	2	3	4	5	6	7	8	9	10
ИП Дручинина Ирина Владимировна № 2 от 18.02.2008	аренда	1,0000	Осуществление рекреационной деятельности	Плехановское, кв.57(18), кв.43(13), кв.55(6)	-	-	-	1	1
ИП Огородкина Наталья Александровна № 203 от 19.10.2020	аренда	1,1255	Осуществление рекреационной деятельности	Плехановское участковое лесничество, квартал 79, часть выдела 2	-	0,4	0,9	1	3
ООО "Кантри Клуб" № 208 от 26.01.2021	аренда	0,9000	Осуществление рекреационной деятельности	Плехановское участковое лесничество, кв.54, ч.выд. 10,23	-	0,1	0,2	-	1
ФЛ Петров Александр Витальевич № 209 от 26.01.2021	аренда	0,3500	Осуществление рекреационной деятельности	Плехановское участковое лесничество, кв.90, ч.выд.9,13	0,1	-	-	1	1
ФЛ Долгушина Инна Владимировна № 21 от 25.02.2009	аренда	0,6000	Осуществление рекреационной деятельности	Плехановское, кв.127, выд.ч.3	-	-	-	1	1
ФЛ Марчуков Константин Сергеевич № 218 от 27.06.2022	аренда	1,9927	Осуществление рекреационной деятельности	Грязинское лес-во, Плехановское участк.лес-во, кв.91, ч.выд.2,5,6	-	-	-	-	-
ФЛ Арнаутов Сергей Юрьевич № 223 от 13.10.2023	аренда	0,0014	Строительство, реконструкция, эксплуатация линейных объектов	Плехановское участковое лесничество, квартал 67, часть выдела 9	-	-	-	-	-
ОАУ ООИОД "Центр развития детского отдыха" № 26 от 09.06.2022	постоянное (бессрочное) пользование	1,4858	Строительство и эксплуатация водохранилищ и иных искусственных водных объектов, создание и расширение морских и	Грязинское лес-во, Плехановское участ.лес-во, кв.55, ч.выд.17	-	-	-	1	1

Наименование лесопользователя, номер/дата заключения договора/решения	Вид права пользования	Площадь участка, га	Вид использования лесов	Местоположение (участковые лесничества, урочища, номера кварталов и выделов)	Мероприятия по охране лесов от пожаров (на срок действия плана)				
					Эксплуатация лесных дорог, предназначенных для охраны лесов от пожаров, км	Устройство противопожарных минерализованных полос, км	Прочистка противопожарных минерализованных полос и их обновление (уход), км	Эксплуатация пожарных наблюдательных пунктов (вышек, матч, павильонов и других наблюдательных пунктов), пунктов сосредоточения противопожарного инвентаря, шт.	Установка и размещение стенов и других знаков и указателей, содержащих информацию о мерах пожарной безопасности в лесах, шт.
1	2	3	4	5	6	7	8	9	10
			речных портов, строительство, реконструкция и эксплуатация гидротехнических сооружений						
Г(О)БУ УМП Управление молодежной политики № 27 от 14.12.2015	постоянное (бессрочное) пользование	5,8000	Осуществление рекреационной деятельности	Плехановское участковое лесничество, квартал 78, части выделов 1,2,3	-	-	-	-	-
ОАУ ООИОД "Центр развития детского отдыха" № 27 от 02.06.2022	постоянное (бессрочное) пользование	4,9900	Осуществление рекреационной деятельности	Грязинское лес-во, Плехановское участк.лес-во, кв.55, ч.выд.15,17	-	-	-	1	1
ФЛ Романцов Евгений Евгеньевич № 28 от 15.06.2009	аренда	0,2616	Строительство и эксплуатация водохранилищ и иных искусственных водных объектов, создание и расширение морских и речных портов, строительство, реконструкция и эксплуатация гидротехнических сооружений	Плехановское, кв.67,ч.выд.9	-	0,2	0,5	1	1

Наименование лесопользователя, номер/дата заключения договора/решения	Вид права пользования	Площадь участка, га	Вид использования лесов	Местоположение (участковые лесничества, урочища, номера кварталов и выделов)	Мероприятия по охране лесов от пожаров (на срок действия плана)				
					Эксплуатация лесных дорог, предназначенных для охраны лесов от пожаров, км	Устройство противопожарных минерализованных полос, км	Прочистка противопожарных минерализованных полос и их обновление (уход), км	Эксплуатация пожарных наблюдательных пунктов (вышек, матч, павильонов и других наблюдательных пунктов), пунктов сосредоточения противопожарного инвентаря, шт.	Установка и размещение стенов и других знаков и указателей, содержащих информацию о мерах пожарной безопасности в лесах, шт.
1	2	3	4	5	6	7	8	9	10
ОАУ ООИОД "Центр развития детского отдыха" № 3 от 03.02.2017	постоянное (бессрочное) пользование	0,5000	Строительство и эксплуатация водохранилищ и иных искусственных водных объектов, создание и расширение морских и речных портов, строительство, реконструкция и эксплуатация гидротехнических сооружений	Плехановское участковое лесничество, квартал 55, часть выдела 14	-	0,1	0,2	1	1
АО "Газпром Газораспределение Липецк" № 31 от 10.03.2023	сервитут	0,3672	Строительство, реконструкция, эксплуатация линейных объектов	Плехановское участковое лесничество, квартал 22, части выделов 1,2,3,8,9	-	-	-	1	1
ОКУ ЛОПС "Лесная сказка" № 32 от 15.08.2017	постоянное (бессрочное) пользование	6,5093	Осуществление рекреационной деятельности	Фашевское участковое лесничество, квартал 66, части выделов 1,2,3,5,6,8,15, выделы 9,10	1,2	1,1	2,3	1	1
АО ОЭЗ ППТ "Липецк" № 32 от 03.04.2023	сервитут	0,8187	Строительство, реконструкция, эксплуатация линейных объектов	Фашевское участковое лесничество, квартал 48, выдел 27, квартал 60, части выделов 1,2,31	-	-	-	1	1
ИП Кидинов Николай Васильевич № 35 от 30.09.2009	аренда	0,1500	Осуществление рекреационной деятельности	Плехановское, кв.104, выд.3	-	0,1	0,3	1	1

Наименование лесопользователя, номер/дата заключения договора/решения	Вид права пользования	Площадь участка, га	Вид использования лесов	Местоположение (участковые лесничества, урочища, номера кварталов и выделов)	Мероприятия по охране лесов от пожаров (на срок действия плана)				
					Эксплуатация лесных дорог, предназначенных для охраны лесов от пожаров, км	Устройство противопожарных минерализованных полос, км	Прочистка противопожарных минерализованных полос и их обновление (уход), км	Эксплуатация пожарных наблюдательных пунктов (вышек, матч, павильонов и других наблюдательных пунктов), пунктов сосредоточения противопожарного инвентаря, шт.	Установка и размещение стенов и других знаков и указателей, содержащих информацию о мерах пожарной безопасности в лесах, шт.
1	2	3	4	5	6	7	8	9	10
ОАУ ООИОД "Центр развития детского отдыха" № 38 от 18.10.2016	постоянное (бессрочное) пользование	5,3000	Осуществление рекреационной деятельности	Плехановское участковое лесничество, кв.54, ч.выд.13,14,16,18,28,29	0,8	1,0	2,0	1	1
АО ОЭЗ ППТ "Липецк" № 40 от 25.02.2010	аренда	0,2100	Строительство, реконструкция, эксплуатация линейных объектов	Балашовское участковое лесничество, кв.57, ч. выд.23	-	-	-	1	1
ФГБОУВО ЛГПУ имени П.П. Семенова-Тян-Шанского № 41 от 27.10.2016	постоянное (бессрочное) пользование	2,0700	Осуществление рекреационной деятельности	Плехановское участковое лесничество, кв.78, ч.выд.4,6	-	-	-	1	1
ГУ Реабилитационно-оздоровительный центр "Лесная сказка" № 42 от 29.11.2013	постоянное (бессрочное) пользование	0,2400	Строительство, реконструкция, эксплуатация линейных объектов	Яманское участковое лесничество, кв.48, ч. выд. 4,9,14,40	0,2	-	-	1	1
ФГБУ «Главное бассейновое управление по рыболовству и сохранению водных биологических ресурсов» № 45 от 21.11.2017	постоянное (бессрочное) пользование	0,5000	Осуществление рекреационной деятельности	Балашовское участковое лесничество, кв.46, ч.выд.2	-	-	-	1	1
ОКУ "Дорожное агентство Липецкой области" № 45 от 24.11.2022	постоянное (бессрочное) пользование	2,8965	Строительство, реконструкция, эксплуатация линейных объектов	Грязинский муниципальный р-н, с/п Казинский с/с, Грязинское лес-во, Балашовское участк.лес-	-	-	-	1	1

Наименование лесопользователя, номер/дата заключения договора/решения	Вид права пользования	Площадь участка, га	Вид использования лесов	Местоположение (участковые лесничества, урочища, номера кварталов и выделов)	Мероприятия по охране лесов от пожаров (на срок действия плана)				
					Эксплуатация лесных дорог, предназначенных для охраны лесов от пожаров, км	Устройство противопожарных минерализованных полос, км	Прочистка противопожарных минерализованных полос и их обновление (уход), км	Эксплуатация пожарных наблюдательных пунктов (вышек, матч, павильонов и других наблюдательных пунктов), пунктов сосредоточения противопожарного инвентаря, шт.	Установка и размещение стенов и других знаков и указателей, содержащих информацию о мерах пожарной безопасности в лесах, шт.
1	2	3	4	5	6	7	8	9	10
				во, кв.56, ч.выд.10,13, выд.11,12,44,45					
ОБУ "Охотничьи и водные биоресурсы" № 47 от 30.09.2020	постоянное (бессрочное) пользование	0,9071	Осуществление рекреационной деятельности	Яманское участковое лесничество, квартал 34, часть выдела 11	0,3	-	-	1	1
ОАУ ООИОД "Центр развития детского отдыха" № 5 от 26.01.2021	постоянное (бессрочное) пользование	0,9000	Осуществление рекреационной деятельности	Плехановское участковое лесничество, кв.67, ч.выд.1,18,22,23	0,2	-	-	1	1
ИП Андросова Елена Петровна № 51 от 03.11.2010	аренда	0,6000	Осуществление рекреационной деятельности	Плехановское участковое лесничество, кв.105, выд.2	-	-	0,1	1	1
ООО "Кантри Клуб" № 52 от 03.11.2010	аренда	3,1000	Осуществление рекреационной деятельности	Плехановское, квартал 54, часть выдела 1, выдел 9,18	-	0,2	0,4	2	1
ГАУ "Ленинский лесхоз" № 54 от 29.09.2014	постоянное (бессрочное) пользование	9,1000	Создание лесных питомников и их эксплуатация	Яманское участковое лесничество, квартал 105, выдел 7	-	-	-	1	1
ООО "База отдыха"Кооператор" № 62 от 30.05.2011	аренда	4,9000	Осуществление рекреационной деятельности	Балашовское, кв.46, выд. ч.12,13,15,16,17, выд.14	-	-	-	1	1
ООО "Форест Лэйк" № 79/1 от 02.11.2012	аренда	0,0754	Строительство и эксплуатация водохранилищ и иных искусственных водных объектов, создание и расширение морских и речных портов,	Плехановское, 54,ч.11	-	-	-	1	1

Наименование лесопользователя, номер/дата заключения договора/решения	Вид права пользования	Площадь участка, га	Вид использования лесов	Местоположение (участковые лесничества, урочища, номера кварталов и выделов)	Мероприятия по охране лесов от пожаров (на срок действия плана)				
					Эксплуатация лесных дорог, предназначенных для охраны лесов от пожаров, км	Устройство противопожарных минерализованных полос, км	Прочистка противопожарных минерализованных полос и их обновление (уход), км	Эксплуатация пожарных наблюдательных пунктов (вышек, матч, павильонов и других наблюдательных пунктов), пунктов сосредоточения противопожарного инвентаря, шт.	Установка и размещение стенов и других знаков и указателей, содержащих информацию о мерах пожарной безопасности в лесах, шт.
1	2	3	4	5	6	7	8	9	10
			строительство, реконструкция и эксплуатация гидротехнических сооружений						
ОАУ ООИОД "Центр развития детского отдыха" № 8 от 05.02.2021	постоянное (бессрочное) пользование	5,1300	Осуществление рекреационной деятельности	Плехановское участковое лесничество, кв.54,ч.выд.14,18,29; кв.55, ч.выд.17,18,23,25, выд.19,22,26; кв.67, ч.выд.1,7,18,20,22,23	0,8	0,8	1,5	1	1
ОКУ ЛОПС "Лесная сказка" № 8 от 16.02.2022	постоянное (бессрочное) пользование	0,5000	Строительство и эксплуатация водохранилищ и иных искусственных водных объектов, создание и расширение морских и речных портов, строительство, реконструкция и эксплуатация гидротехнических сооружений	Грязинское лес-во, Фащевское участ.лес-во, кв.66,ч.выд.1	-	-	-	1	1

Примечание: В таблице приведены мероприятия по охране лесов от пожаров, запроектированные на срок действия плана. Мероприятия, которые не проектируются на период 2024-2028 гг. в таблице не приводятся.

1.3 Информация о состоянии противопожарного обустройства лесов (наличие объектов противопожарного обустройства лесов и оценка эффективности мероприятий по противопожарному обустройству лесов)

Общая динамика лесных пожаров на территории Грязинского лесничества Липецкой области за последние 5 лет показывает высокую эффективность проведенных мероприятий по противопожарному обустройству лесов и правильное размещение объектов противопожарного обустройства лесов по территории лесничества.

Информация о состоянии противопожарного обустройства лесов на территории Грязинского лесничества Липецкой области приведена в таблице 1.3.1.

Таблица 1.3.1

Состояние противопожарного обустройства лесов на территории Грязинского лесничества Липецкой области

Наименование объекта противопожарного обустройства лесов в соответствии с национальным стандартом Российской Федерации ГОСТ Р 57972-2017	Единица измерения (км, шт., га)	Объём (имеется в наличии)	Требуется по нормативам (приказ Рослесхоза от 27.04.2012 № 174)
1	2	3	4
Дороги, предназначенные для охраны лесов от пожаров	км	3,0	11,9 – строительство, 14,2 - реконструкция
Противопожарные минерализованные полосы	км	1200,0	99,5
Противопожарные разрывы	км	-	не планируется
Противопожарные заслоны	га	-	шириной 120-130 м – 0,2 шириной 30-50 м – 0,2
Пожарные наблюдательные пункты (вышки, мачты, павильоны и др. наблюдательные пункты)	шт.	4	2
Пункты сосредоточения противопожарного инвентаря	шт.	-	по одному на добровольную пожарную дружину
Пожарные водоёмы	шт.	-	1 КППО – 4 2 КППО – 3 3-5 КППО – 4
Подъезды к источникам противопожарного водоснабжения	шт.	-	43
Стенды	шт.	4	4
Плакаты	шт.	-	12
Аншлаги	шт.	40	12
Шлагбаумы	шт.	30	43
Зоны отдыха граждан, пребывающих в лесах	шт.	2	48

2 Проектируемые меры противопожарного обустройства лесов с учетом затрат на их выполнение

2.1 Создание, содержание и эксплуатация лесных дорог, предназначенных для охраны лесов от пожаров

Меры противопожарного обустройства лесов	2024		2025		2026		2027		2028	
	Объём, км	Затраты на выполнение, тыс. руб.	Объём, км	Затраты на выполнение, тыс. руб.	Объём, км	Затраты на выполнение, тыс. руб.	Объём, км	Затраты на выполнение, тыс. руб.	Объём, км	Затраты на выполнение, тыс. руб.
1	2	3	4	5	6	7	8	9	10	11
Эксплуатация лесных дорог, предназначенных для охраны лесов от пожаров	3,0	96,5	3,0	100,4	3,0	104,4	3,0	108,6	3,0	112,9

2.2 Создание, содержание и эксплуатация посадочных площадок для самолетов и вертолетов, используемых в целях проведения авиационных работ по охране лесов от пожаров

Меры противопожарного обустройства лесов	2024		2025		2026		2027		2028	
	Объём, шт.	Затраты на выполнение, тыс. руб.	Объём, шт.	Затраты на выполнение, тыс. руб.	Объём, шт.	Затраты на выполнение, тыс. руб.	Объём, шт.	Затраты на выполнение, тыс. руб.	Объём, шт.	Затраты на выполнение, тыс. руб.
1	2	3	4	5	6	7	8	9	10	11
-	-	-	-	-	-	-	-	-	-	-

2.3 Прокладка просек, противопожарных разрывов, устройство противопожарных минерализованных полос

Меры противопожарного обустройства лесов	2024		2025		2026		2027		2028	
	Объём, км	Затраты на выполнение, тыс. руб.	Объём, км	Затраты на выполнение, тыс. руб.	Объём, км	Затраты на выполнение, тыс. руб.	Объём, км	Затраты на выполнение, тыс. руб.	Объём, км	Затраты на выполнение, тыс. руб.
1	2	3	4	5	6	7	8	9	10	11
Устройство противопожарных минерализованных полос	150,0	97,5	150,0	101,4	150,0	105,5	150,0	109,7	150,0	114,1

2.4 Создание, содержание и эксплуатация пожарных наблюдательных пунктов (вышек, мачт, павильонов и других наблюдательных пунктов), пунктов сосредоточения противопожарного инвентаря

Меры противопожарного обустройства лесов	2024		2025		2026		2027		2028	
	Объём, шт.	Затраты на выполнение, тыс. руб.	Объём, шт.	Затраты на выполнение, тыс. руб.	Объём, шт.	Затраты на выполнение, тыс. руб.	Объём, шт.	Затраты на выполнение, тыс. руб.	Объём, шт.	Затраты на выполнение, тыс. руб.
1	2	3	4	5	6	7	8	9	10	11
-	-	-	-	-	-	-	-	-	-	-

2.5 Устройство пожарных водоемов и подъездов к источникам противопожарного водоснабжения

Меры противопожарного обустройства лесов	2024		2025		2026		2027		2028	
	Объём, шт.	Затраты на выполнение, тыс. руб.	Объём, шт.	Затраты на выполнение, тыс. руб.	Объём, шт.	Затраты на выполнение, тыс. руб.	Объём, шт.	Затраты на выполнение, тыс. руб.	Объём, шт.	Затраты на выполнение, тыс. руб.
1	2	3	4	5	6	7	8	9	10	11
-	-	-	-	-	-	-	-	-	-	-

2.6 Проведение работ по гидромелиорации земель

Меры противопожарного обустройства лесов	2024		2025		2026		2027		2028	
	Объём, га	Затраты на выполнение, тыс. руб.	Объём, га	Затраты на выполнение, тыс. руб.	Объём, га	Затраты на выполнение, тыс. руб.	Объём, га	Затраты на выполнение, тыс. руб.	Объём, га	Затраты на выполнение, тыс. руб.
1	2	3	4	5	6	7	8	9	10	11
-	-	-	-	-	-	-	-	-	-	-

2.7 Снижение природной пожарной опасности лесов путем регулирования породного состава лесных насаждений

Меры противопожарного обустройства лесов	2024		2025		2026		2027		2028	
	Объём, га	Затраты на выполнение, тыс. руб.	Объём, га	Затраты на выполнение, тыс. руб.	Объём, га	Затраты на выполнение, тыс. руб.	Объём, га	Затраты на выполнение, тыс. руб.	Объём, га	Затраты на выполнение, тыс. руб.
1	2	3	4	5	6	7	8	9	10	11
-	-	-	-	-	-	-	-	-	-	-

2.8 Проведение профилактических контролируемых противопожарных выжиганий хвороста, лесной подстилки, сухой травы и других лесных горючих материалов, включая информацию об их территориальном размещении, площадных объемах, а также о мероприятиях по обеспечению безопасности выжиганий

Меры противопожарного обустройства лесов	2024		2025		2026		2027		2028	
	Объём, га	Затраты на выполнение, тыс. руб.	Объём, га	Затраты на выполнение, тыс. руб.	Объём, га	Затраты на выполнение, тыс. руб.	Объём, га	Затраты на выполнение, тыс. руб.	Объём, га	Затраты на выполнение, тыс. руб.
-	-	-	-	-	-	-	-	-	-	-

1	2	3	4	5	6	7	8	9	10	11
-	-	-	-	-	-	-	-	-	-	-

2.9 Прочистка просек, прочистка противопожарных минерализованных полос и их обновление

Меры противопожарного обустройства лесов	2024		2025		2026		2027		2028	
	Объём, км	Затраты на выполнение, тыс. руб.	Объём, км	Затраты на выполнение, тыс. руб.	Объём, км	Затраты на выполнение, тыс. руб.	Объём, км	Затраты на выполнение, тыс. руб.	Объём, км	Затраты на выполнение, тыс. руб.
1	2	3	4	5	6	7	8	9	10	11
Прочистка и обновление противопожарных минерализованных полос	1200,0	550,3	1200,0	572,3	1200,0	595,2	1200,0	619,0	1200,0	643,8

2.10 Эксплуатация пожарных водоемов и подъездов к источникам водоснабжения

Меры противопожарного обустройства лесов	2024		2025		2026		2027		2028	
	Объём, шт.	Затраты на выполнение, тыс. руб.	Объём, шт.	Затраты на выполнение, тыс. руб.	Объём, шт.	Затраты на выполнение, тыс. руб.	Объём, шт.	Затраты на выполнение, тыс. руб.	Объём, шт.	Затраты на выполнение, тыс. руб.
1	2	3	4	5	6	7	8	9	10	11
-	-	-	-	-	-	-	-	-	-	-

2.11 Благоустройство зон отдыха граждан, пребывающих в лесах в соответствии со статьей 11 Лесного кодекса Российской Федерации

Меры противопожарного обустройства лесов	2024		2025		2026		2027		2028	
	Объём, шт.	Затраты на выполнение, тыс. руб.	Объём, шт.	Затраты на выполнение, тыс. руб.	Объём, шт.	Затраты на выполнение, тыс. руб.	Объём, шт.	Затраты на выполнение, тыс. руб.	Объём, шт.	Затраты на выполнение, тыс. руб.
1	2	3	4	5	6	7	8	9	10	11
Благоустройство зон отдыха граждан, пребывающих в лесах	2	6,0	2	6,3	2	6,5	2	6,8	2	7,1

2.12 Установка и эксплуатация шлагбаумов, устройство преград, обеспечивающих ограничение пребывания граждан в лесах в целях обеспечения пожарной безопасности

Меры противопожарного обустройства лесов	2024		2025		2026		2027		2028	
	Объём, шт.	Затраты на выполнение, тыс. руб.	Объём, шт.	Затраты на выполнение, тыс. руб.	Объём, шт.	Затраты на выполнение, тыс. руб.	Объём, шт.	Затраты на выполнение, тыс. руб.	Объём, шт.	Затраты на выполнение, тыс. руб.
1	2	3	4	5	6	7	8	9	10	11
Установка шлагбаумов, устройство преград, обеспечивающих ограничение пребывания граждан в лесах в целях обеспечения пожарной безопасности	2	15,6	2	16,2	2	16,9	2	17,6	2	18,3
Эксплуатация шлагбаумов, обеспечивающих ограничение пребывания граждан в лесах в целях обеспечения пожарной безопасности	30	31,1	30	32,3	30	33,6	30	35,0	30	36,4

2.13 Создание и содержание противопожарных заслонов и устройство лиственных опушек

Меры противопожарного обустройства лесов	2024		2025		2026		2027		2028	
	Объём, га	Затраты на выполнение, тыс. руб.	Объём, га	Затраты на выполнение, тыс. руб.	Объём, га	Затраты на выполнение, тыс. руб.	Объём, га	Затраты на выполнение, тыс. руб.	Объём, га	Затраты на выполнение, тыс. руб.
1	2	3	4	5	6	7	8	9	10	11
-	-	-	-	-	-	-	-	-	-	-

2.14 Установка и размещение стендов и других знаков и указателей, содержащих информацию о мерах пожарной безопасности в лесах

Меры противопожарного обустройства лесов	2024		2025		2026		2027		2028	
	Объём, шт.	Затраты на выполнение, тыс. руб.	Объём, шт.	Затраты на выполнение, тыс. руб.	Объём, шт.	Затраты на выполнение, тыс. руб.	Объём, шт.	Затраты на выполнение, тыс. руб.	Объём, шт.	Затраты на выполнение, тыс. руб.
1	2	3	4	5	6	7	8	9	10	11
Установка и размещение стендов и других знаков и указателей, содержащих информацию о мерах пожарной безопасности в лесах	44	113,1	44	117,6	44	122,3	44	127,2	44	132,3

2.15 Объем и пообъектное распределение проектируемых мер противопожарного обустройства лесов в разрезе участковых лесничеств с указанием квартала, выдела

Таблица 2.15.1

Объемы и пообъектное распределение проектируемых мер противопожарного обустройства лесов в разрезе участковых лесничеств

Участковое лесничество	Квартал	Выдел (а)	Объём, км, шт., га				
			2024	2025	2026	2027	2028
1	2	3	4	5	6	7	8
Создание, содержание и эксплуатация лесных дорог, предназначенных для охраны лесов от пожаров							
Балашовское	90	9	0,7	0,7	0,7	0,7	0,7
Итого по участковому лесничеству:			0,7	0,7	0,7	0,7	0,7
Плехановское	52	2,10	0,5	0,5	0,5	0,5	0,5
	74	15	0,1	0,1	0,1	0,1	0,1
	75	4,15	0,8	0,8	0,8	0,8	0,8
	76	6	0,3	0,3	0,3	0,3	0,3
	86	26	0,6	0,6	0,6	0,6	0,6
Итого по участковому лесничеству:			2,3	2,3	2,3	2,3	2,3
Фашевское	-	-	-	-	-	-	-
Яманское	-	-	-	-	-	-	-
Итого по лесничеству:			3,0	3,0	3,0	3,0	3,0
Создание, содержание и эксплуатация посадочных площадок для самолетов и вертолетов, используемых в целях проведения авиационных работ по охране лесов от пожаров							
Балашовское	-	-	-	-	-	-	-
Плехановское	-	-	-	-	-	-	-
Фашевское	-	-	-	-	-	-	-
Яманское	-	-	-	-	-	-	-
Итого по лесничеству:			-	-	-	-	-
Прокладка просек, противопожарных разрывов, устройство противопожарных минерализованных полос							
Балашовское	7	4,5	0,75	0,75	0,75	0,75	0,75
	48	3	0,8	0,8	0,8	0,8	0,8
	49	4	0,9	0,9	0,9	0,9	0,9

Участковое лесничество	Квартал	Выдел (а)	Объём, км, шт., га				
			2024	2025	2026	2027	2028
1	2	3	4	5	6	7	8
Балашовское	58	2,4-12,16,18,19	3,82	3,82	3,82	3,82	3,82
	88	11,14	1,5	1,5	1,5	1,5	1,5
	89	15,19	0,97	0,97	0,97	0,97	0,97
	90	2,7,8	0,55	0,55	0,55	0,55	0,55
	91	11-13	0,53	0,53	0,53	0,53	0,53
	92	1,3,7-12,25-29	4,50	4,50	4,50	4,50	4,50
	93	3,4,10,23	0,47	0,47	0,47	0,47	0,47
	100	22,24	0,90	0,90	0,90	0,90	0,90
	101	21-27	4,02	4,02	4,02	4,02	4,02
	102	35	0,20	0,20	0,20	0,20	0,20
	113	2,4,7,9,11,13,14,16,18,19	2,36	2,36	2,36	2,36	2,36
	114	1,13,16-19,21	1,63	1,63	1,63	1,63	1,63
	115	1,3,5,10-12,15,16,19,21	1,13	1,13	1,13	1,13	1,13
	116	2,23	0,26	0,26	0,26	0,26	0,26
	125	1,2,4,6,7,10,17	1,53	1,53	1,53	1,53	1,53
126	1,5,7-9,11,12-18,21	1,60	1,60	1,60	1,60	1,60	
142	1,2	0,18	0,18	0,18	0,18	0,18	
Итого по участковому лесничеству:			28,60	28,60	28,60	28,60	28,60
Плехановское	47	1-3,5	0,54	0,54	0,54	0,54	0,54
	48	1-3	0,46	0,46	0,46	0,46	0,46
	49	1,2	0,75	0,75	0,75	0,75	0,75
	50	1,2	0,55	0,55	0,55	0,55	0,55
	51	1,2,12	0,53	0,53	0,53	0,53	0,53
	52	9,10	0,60	0,60	0,60	0,60	0,60
	55	5,7,13,15,17	0,94	0,94	0,94	0,94	0,94
	56	1-3	0,92	0,92	0,92	0,92	0,92
	59	1-4,7,9,12	2,44	2,44	2,44	2,44	2,44
	60	1,2,4-6	3,14	3,14	3,14	3,14	3,14
	64	1,3,5,9,14	1,00	1,00	1,00	1,00	1,00
	67	4-6,8-11,14,16	2,77	2,77	2,77	2,77	2,77
	68	1-4,6,7,11,14	2,63	2,63	2,63	2,63	2,63
	70	14,23-25	0,57	0,57	0,57	0,57	0,57
71	15,17,18	0,53	0,53	0,53	0,53	0,53	

Участковое лесничество	Квартал	Выдел (а)	Объём, км, шт., га				
			2024	2025	2026	2027	2028
1	2	3	4	5	6	7	8
Плехановское	81	1-5,7-10,12-14	3,36	3,36	3,36	3,36	3,36
	91	2-4,7,8,10-12	1,36	1,36	1,36	1,36	1,36
	92	1,17,22,23	1,00	1,00	1,00	1,00	1,00
	93	1,3-5	0,54	0,54	0,54	0,54	0,54
	94	2	0,54	0,54	0,54	0,54	0,54
	95	1,3,5,8,9,11,15,16,18,19	1,63	1,63	1,63	1,63	1,63
	100	15	0,32	0,32	0,32	0,32	0,32
	101	2,3	0,79	0,79	0,79	0,79	0,79
	103	2,18	0,86	0,86	0,86	0,86	0,86
	107	27	0,76	0,76	0,76	0,76	0,76
	108	3,4,10,12,14,17,19-21,23,24,31-33	1,64	1,64	1,64	1,64	1,64
	109	2,7,16,17,25,26	1,11	1,11	1,11	1,11	1,11
	110	1,2,4,8,9,12,14,23	2,57	2,57	2,57	2,57	2,57
	111	1,6,7,9-11,23	1,21	1,21	1,21	1,21	1,21
	117	10,12,13	0,83	0,83	0,83	0,83	0,83
	118	7,9,10	0,60	0,60	0,60	0,60	0,60
	119	1,2,5,7,17	1,29	1,29	1,29	1,29	1,29
120	1-7,11,12,19,20,22,23,35,36	3,81	3,81	3,81	3,81	3,81	
121	1,2,8,11,13,14,28	1,62	1,62	1,62	1,62	1,62	
122	4,6,8,9,14,15,18	1,19	1,19	1,19	1,19	1,19	
Итого по участковому лесничеству:			45,40	45,40	45,40	45,40	45,40
Фащевское	40	6-8,11	0,97	0,97	0,97	0,97	0,97
	41	12,13,15,25	1,11	1,11	1,11	1,11	1,11
	48	15,17,21,24,25	0,50	0,50	0,50	0,50	0,50
	51	18,19	0,20	0,20	0,20	0,20	0,20
	52	26,27	0,35	0,35	0,35	0,35	0,35
	62	3,16,25	1,55	1,55	1,55	1,55	1,55
	63	1-6,11,12,19	2,56	2,56	2,56	2,56	2,56
	67	5,6,10-12,14-17,19,20,23,24,28	2,00	2,00	2,00	2,00	2,00
	68	1,4,5,7,11,12,14,19	1,27	1,27	1,27	1,27	1,27
	75	5,7,8,12,16,18,22,23	1,10	1,10	1,10	1,10	1,10
	78	1,3,4,8,14-16,19,20,24,28	1,23	1,23	1,23	1,23	1,23
84	23,25-27,29,30,32,33,35,36	1,80	1,80	1,80	1,80	1,80	

Участковое лесничество	Квартал	Выдел (а)	Объём, км, шт., га				
			2024	2025	2026	2027	2028
1	2	3	4	5	6	7	8
Фашевское	85	31-33,37,38	0,80	0,80	0,80	0,80	0,80
	86	4,8,18,19	0,56	0,56	0,56	0,56	0,56
	87	4,6	0,20	0,20	0,20	0,20	0,20
	88	2,6,9,14,15,17-22,25-31,33	2,37	2,37	2,37	2,37	2,37
	93	1,4-7,10,11,13,16,22,24,28	1,21	1,21	1,21	1,21	1,21
	94	5,7,11,12,23	0,86	0,86	0,86	0,86	0,86
	100	7	1,5	1,5	1,5	1,5	1,5
	101	1,2,10,13,17,21	1,20	1,20	1,20	1,20	1,20
	102	1,2,4,6,8-11	1,56	1,56	1,56	1,56	1,56
	104	4,8,13-16,21,22,30,33,36-38	2,60	2,60	2,60	2,60	2,60
142	3,4,7-9,11,15	2,22	2,22	2,22	2,22	2,22	
Итого по участковому лесничеству:			29,72	29,72	29,72	29,72	29,72
Яманское	3	19,20,23,28,30,31	0,94	0,94	0,94	0,94	0,94
	5	1-3,8,9,18	1,39	1,39	1,39	1,39	1,39
	10	4,6,7,10	0,64	0,64	0,64	0,64	0,64
	11	1,2,11	0,72	0,72	0,72	0,72	0,72
	14	1	0,27	0,27	0,27	0,27	0,27
	15	8,13	1,03	1,03	1,03	1,03	1,03
	16	2-6	3,13	3,13	3,13	3,13	3,13
	17	1,2,4,6,10,11	2,47	2,47	2,47	2,47	2,47
	21	1,2,8,10,11,13-16,19,21-23	5,20	5,20	5,20	5,20	5,20
	24	3	0,84	0,84	0,84	0,84	0,84
	25	1,2	0,85	0,85	0,85	0,85	0,85
	26	2,5,6	0,57	0,57	0,57	0,57	0,57
	33	1,2,4,10	1,10	1,10	1,10	1,10	1,10
	34	10,13,19,24,26	1,02	1,02	1,02	1,02	1,02
	35	6,12-15	1,02	1,02	1,02	1,02	1,02
	52	2,4-8,10,21,22	1,24	1,24	1,24	1,24	1,24
	53	3-6,20,22	1,06	1,06	1,06	1,06	1,06
	54	1,2,5,10,12,14,16-18	2,04	2,04	2,04	2,04	2,04
55	2-7,9,10,12-16	2,36	2,36	2,36	2,36	2,36	
56	1,3,4,9,12-16,18,21,23	3,84	3,84	3,84	3,84	3,84	
57	3,4,6,7,12,14,15,19,21-23,25-29	3,46	3,46	3,46	3,46	3,46	

Участковое лесничество	Квартал	Выдел (а)	Объём, км, шт., га				
			2024	2025	2026	2027	2028
1	2	3	4	5	6	7	8
Яманское	58	2,3,6-9,13-16,18,20-22	3,82	3,82	3,82	3,82	3,82
	60	5,6,24,25,	2,74	2,74	2,74	2,74	2,74
	91	10,15,16,18,19,21-23	2,02	2,02	2,02	2,02	2,02
	108	1,2,4,7,18	2,51	2,51	2,51	2,51	2,51
Итого по участковому лесничеству:			46,28	46,28	46,28	46,28	46,28
Итого по лесничеству:			150,00	150,00	150,00	150,00	150,00
Создание, содержание и эксплуатация пожарных наблюдательных пунктов (вышек, мачт, павильонов и других наблюдательных пунктов), пунктов сосредоточения противопожарного инвентаря							
Балашовское	-	-	-	-	-	-	-
Плехановское	-	-	-	-	-	-	-
Фашевское	-	-	-	-	-	-	-
Яманское	-	-	-	-	-	-	-
Итого по лесничеству:			-	-	-	-	-
Устройство пожарных водоемов и подъездов к источникам противопожарного водоснабжения							
Балашовское	-	-	-	-	-	-	-
Плехановское	-	-	-	-	-	-	-
Фашевское	-	-	-	-	-	-	-
Яманское	-	-	-	-	-	-	-
Итого по лесничеству:			-	-	-	-	-
Проведение работ по гидромелиорации земель							
Балашовское	-	-	-	-	-	-	-
Плехановское	-	-	-	-	-	-	-
Фашевское	-	-	-	-	-	-	-
Яманское	-	-	-	-	-	-	-
Итого по лесничеству:			-	-	-	-	-
Снижение природной пожарной опасности лесов путем регулирования породного состава лесных насаждений							
Балашовское	-	-	-	-	-	-	-
Плехановское	-	-	-	-	-	-	-
Фашевское	-	-	-	-	-	-	-
Яманское	-	-	-	-	-	-	-
Итого по лесничеству:			-	-	-	-	-

Участковое лесничество	Квартал	Выдел (а)	Объём, км, шт., га				
			2024	2025	2026	2027	2028
1	2	3	4	5	6	7	8
Проведение профилактических контролируемых противопожарных выжиганий хвороста, лесной подстилки, сухой травы и других лесных горючих материалов, включая информацию об их территориальном размещении, площадных объемах, а также о мероприятиях по обеспечению безопасности выжиганий							
Балашовское	-	-	-	-	-	-	-
Плехановское	-	-	-	-	-	-	-
Фашевское	-	-	-	-	-	-	-
Яманское	-	-	-	-	-	-	-
Итого по лесничеству:							
Прочистка просек, прочистка противопожарных минерализованных полос и их обновление							
Балашовское	7	4,5	1,5	1,5	1,5	1,5	1,5
	46	15,19-22	3,72	3,72	3,72	3,72	3,72
	47	12-16	5,37	5,37	5,37	5,37	5,37
	48	3	1,6	1,6	1,6	1,6	1,6
	48	1,3	1,92	1,92	1,92	1,92	1,92
	49	4	1,8	1,8	1,8	1,8	1,8
	49	2-5,7,15,16	19,44	19,44	19,44	19,44	19,44
	50	2,4,5	4,8	4,8	4,8	4,8	4,8
	56	2,4,6,8,10,12,14,16,18,20,22,24,26-28,30-33,35-37,39,40,42,43	16,77	16,77	16,77	16,77	16,77
	57	2,4,7,9,10,13,15,17,18-21,23-25,27,28	12,9	12,9	12,9	12,9	12,9
	58	2,4-12,14,16,18,19	7,64	7,64	7,64	7,64	7,64
	88	11,14	3,0	3,0	3,0	3,0	3,0
	89	15,19	1,94	1,94	1,94	1,94	1,94
	90	2,7,8	1,10	1,10	1,10	1,10	1,10
	91	11-13	1,06	1,06	1,06	1,06	1,06
	92	1,3,7-12,25-29	9,00	9,00	9,00	9,00	9,00
	92	14-17,19,20,27-29	1,89	1,89	1,89	1,89	1,89
	93	3,4,10,23	0,94	0,94	0,94	0,94	0,94
	93	23,30,39	0,90	0,90	0,90	0,90	0,90
	100	22,24	1,80	1,80	1,80	1,80	1,80
100	16,31,32	1,2	1,2	1,2	1,2	1,2	
101	21-27	8,04	8,04	8,04	8,04	8,04	
101	4,6,9,13,16,18,20,22-25	4,68	4,68	4,68	4,68	4,68	
102	35	0,4	0,4	0,4	0,4	0,4	

Участковое лесничество	Квартал	Выдел (а)	Объём, км, шт., га				
			2024	2025	2026	2027	2028
1	2	3	4	5	6	7	8
Балашовское	105	14,18,19,24	1,5	1,5	1,5	1,5	1,5
	111	2,7,9,11-14,16,18,19	3,12	3,12	3,12	3,12	3,12
	111	1,3-5,7,8,10-18,20-22,24,27-30,32,33	12,96	12,96	12,96	12,96	12,96
	112	1,3,5,10,11,13-15,17,18,20,21,23,24,26-29	8,82	8,82	8,82	8,82	8,82
	113	2,4,7,9,11-14,16,18,19	4,72	4,72	4,72	4,72	4,72
	113	8,10,12,14,18-22	6,0	6,0	6,0	6,0	6,0
	114	1,13,16,17,19,21	3,06	3,06	3,06	3,06	3,06
	114	3,4,5,7,9,11-14,17-21	6,12	6,12	6,12	6,12	6,12
	115	1,3,5,10-12,15,16,19,21	2,26	2,26	2,26	2,26	2,26
	115	1-4,6-8,10-13,16,18-21,	9,48	9,48	9,48	9,48	9,48
	116	1-5,7-13,17-20	12,39	12,39	12,39	12,39	12,39
	116	3,23	0,52	0,52	0,52	0,52	0,52
	117	1,5,7-10,13-16,18,19,25-27,29-32,35	8,34	8,34	8,34	8,34	8,34
	118	1,2,4,6,11,20-24	4,74	4,74	4,74	4,74	4,74
	119	1-4,19,22	4,68	4,68	4,68	4,68	4,68
	122	1-5,7-9,12,13,16,17,20,21,23,24,26-35	9,39	9,39	9,39	9,39	9,39
	123	1,4-13,15,16,18-23,25-27	9,21	9,21	9,21	9,21	9,21
	124	1-3,5-8,10-13,16,18,22-24,26,28-30,32,34,36,37	10,38	10,38	10,38	10,38	10,38
	125	1,4,8,10-12,16-22	10,11	10,11	10,11	10,11	10,11
	125	1,2,4,6,7,10,17	3,06	3,06	3,06	3,06	3,06
	126	1,4-9,11-18,20,22	6,66	6,66	6,66	6,66	6,66
	126	1,5,7-9,11-18,21	3,20	3,20	3,20	3,20	3,20
	127	1-11,14,16,17	8,37	8,37	8,37	8,37	8,37
128	1,2,4-6,8,9,12,13,16-24	7,38	7,38	7,38	7,38	7,38	
129	1,2,4,6-8,14,17,20,23,24,27,30-35,40	8,97	8,97	8,97	8,97	8,97	
130	1,14,17-19,22,23,28,30-34	9,33	9,33	9,33	9,33	9,33	
142	1,2	0,36	0,36	0,36	0,36	0,36	
Итого по участковому лесничеству:			293,70	293,70	293,70	293,70	293,70
Плехановское	7	2,3,5,7	4,38	4,38	4,38	4,38	4,38
	8	2-5,10	4,98	4,98	4,98	4,98	4,98
	9	1	1,50	1,50	1,50	1,50	1,50
	10	1,3,5,7,14,15,21,22	5,34	5,34	5,34	5,34	5,34
	15	1,2	3,24	3,24	3,24	3,24	3,24

Участковое лесничество	Квартал	Выдел (а)	Объём, км, шт., га				
			2024	2025	2026	2027	2028
1	2	3	4	5	6	7	8
Плехановское	16	5,10	1,29	1,29	1,29	1,29	1,29
	18	1,2,5,7,8,14,17	4,59	4,59	4,59	4,59	4,59
	21	1,10,11,15,16,24	5,46	5,46	5,46	5,46	5,46
	42	15-17	3,15	3,15	3,15	3,15	3,15
	43	10,15	0,60	0,60	0,60	0,60	0,60
	47	1-3,5	1,08	1,08	1,08	1,08	1,08
	48	1-3	0,92	0,92	0,92	0,92	0,92
	49	1,2	1,50	1,50	1,50	1,50	1,50
	50	1,2	1,10	1,10	1,10	1,10	1,10
	51	1,2,12	1,06	1,06	1,06	1,06	1,06
	52	9,10	1,20	1,20	1,20	1,20	1,20
	55	5,7,15,17	1,88	1,88	1,88	1,88	1,88
	55	3,4,5	2,04	2,04	2,04	2,04	2,04
	56	1-3	1,84	1,84	1,84	1,84	1,84
	57	1,7,8,10,12,14,15	4,86	4,86	4,86	4,86	4,86
	58	11,17-19	3,60	3,60	3,60	3,60	3,60
	59	10,13	2,07	2,07	2,07	2,07	2,07
	59	1-4,7,9,12	4,88	4,88	4,88	4,88	4,88
	60	1,2,4-6	6,28	6,28	6,28	6,28	6,28
	64	1,3,5,9,14	2,00	2,00	2,00	2,00	2,00
	66	3,5,10,15	3,03	3,03	3,03	3,03	3,03
	67	4-6,8-11,14,16	5,54	5,54	5,54	5,54	5,54
	68	1-4,6,7,11,14	5,26	5,26	5,26	5,26	5,26
	70	14,23-25	1,14	1,14	1,14	1,14	1,14
	70	3-6,9,13	2,04	2,04	2,04	2,04	2,04
	71	15,17,18	1,06	1,06	1,06	1,06	1,06
	71	2,3,8-13	3,93	3,93	3,93	3,93	3,93
	73	6-14,18	3,93	3,93	3,93	3,93	3,93
	73	4,8	0,75	0,75	0,75	0,75	0,75
	81	1-5,7-10,12-14	6,72	6,72	6,72	6,72	6,72
85	1-6,8,9	3,09	3,09	3,09	3,09	3,09	
86	7-10,12-15,18,19	4,08	4,08	4,08	4,08	4,08	
87	10-20	3,75	3,75	3,75	3,75	3,75	

Участковое лесничество	Квартал	Выдел (а)	Объём, км, шт., га				
			2024	2025	2026	2027	2028
1	2	3	4	5	6	7	8
Плехановское	91	2-4,7,8,10-12	2,72	2,72	2,72	2,72	2,72
	92	1,17,22,23	2,00	2,00	2,00	2,00	2,00
	93	1,3-5	1,08	1,08	1,08	1,08	1,08
	94	2	1,08	1,08	1,08	1,08	1,08
	95	1,3,5,8,9,11,15,16,18,19	3,26	3,26	3,26	3,26	3,26
	99	1-4,6,7,10,12,13,18,19	4,62	4,62	4,62	4,62	4,62
	100	15	0,96	0,96	0,96	0,96	0,96
	100	7,9-12	3,30	3,30	3,30	3,30	3,30
	101	2,3	1,58	1,58	1,58	1,58	1,58
	103	2,18	1,72	1,72	1,72	1,72	1,72
	107	27	1,52	1,52	1,52	1,52	1,52
	108	3,4,10,12,14,17,19-21,23,24,31-33	3,28	3,28	3,28	3,28	3,28
	109	2,7,16,17,25,26	2,22	2,22	2,22	2,22	2,22
	110	1,2,4,8,9,12,14,23	5,14	5,14	5,14	5,14	5,14
	110	5,10,11,13-20	3,60	3,60	3,60	3,60	3,60
	111	1,6,7,9-11,23	2,42	2,42	2,42	2,42	2,42
	116	9	1,98	1,98	1,98	1,98	1,98
	117	10,12,13	1,66	1,66	1,66	1,66	1,66
	118	7,9,10	1,20	1,20	1,20	1,20	1,20
	119	1,2,5,7,17	2,58	2,58	2,58	2,58	2,58
120	1-7,11,12,19-20,22,23,35,36	7,62	7,62	7,62	7,62	7,62	
121	1,2,8,11,13,14,28	3,24	3,24	3,24	3,24	3,24	
122	1,2,4,5	3,75	3,75	3,75	3,75	3,75	
122	4,6,8,9,14,15,18	2,38	2,38	2,38	2,38	2,38	
123	3,4,6,7,9,11-14,17	4,05	4,05	4,05	4,05	4,05	
124	10,12,13	1,44	1,44	1,44	1,44	1,44	
136	1-4,6-12,14-17,19,20	18,39	18,39	18,39	18,39	18,39	
137	2,3,5,8-15	13,47	13,47	13,47	13,47	13,47	
Итого по участковому лесничеству:			217,42	217,42	217,42	217,42	217,42
Фащевское	41	12,13,15,25	2,22	2,22	2,22	2,22	2,22
	48	15,17,21,24,25	1,00	1,00	1,00	1,00	1,00
	49	4,8,10,14,15	0,96	0,96	0,96	0,96	0,96
	51	18,19	0,40	0,40	0,40	0,40	0,40

Участковое лесничество	Квартал	Выдел (а)	Объём, км, шт., га				
			2024	2025	2026	2027	2028
1	2	3	4	5	6	7	8
Фащевское	52	26,27	0,70	0,70	0,70	0,70	0,70
	59	5-7,9-11	3,69	3,69	3,69	3,69	3,69
	60	20,25,28	1,47	1,47	1,47	1,47	1,47
	61	11,16,17,19,20,23-25	1,62	1,62	1,62	1,62	1,62
	62	3,16,25	3,10	3,10	3,10	3,10	3,10
	63	1-6,11,12,19	5,12	5,12	5,12	5,12	5,12
	64	4,5,7-12,15,17,18,20,23	5,52	5,52	5,52	5,52	5,52
	65	1,5,6,8,10,13,15,17,22,27	2,91	2,91	2,91	2,91	2,91
	67	5,6,10-12,14-17,19,20,23,24,28	4,00	4,00	4,00	4,00	4,00
	68	1,4,5,7,11,12,14,19	2,54	2,54	2,54	2,54	2,54
	73	1,3,4,7-9,12	3,03	3,03	3,03	3,03	3,03
	74	38,40,44-46	1,47	1,47	1,47	1,47	1,47
	75	5,7,8,12,16,18,22,23	2,20	2,20	2,20	2,20	2,20
	77	9,13-15,18	3,42	3,42	3,42	3,42	3,42
	78	1,3,4,8,14-16,19,20,24,28	2,46	2,46	2,46	2,46	2,46
	84	23,25-27,29,30,32,33,35,36	3,60	3,60	3,60	3,60	3,60
	85	31-33,37-38	1,60	1,60	1,60	1,60	1,60
	86	4,8,18,19	1,12	1,12	1,12	1,12	1,12
	87	4,6	0,40	0,40	0,40	0,40	0,40
	88	2,6,9,14,15,17-22,25-31,33	4,74	4,74	4,74	4,74	4,74
	89	1-3,6-12,17,19,22,23,31	6,24	6,24	6,24	6,24	6,24
	90	1,4,5,8-11,13-16,20,23,27,	9,42	9,42	9,42	9,42	9,42
	91	1,2,4,5,7-11,14,16	17,58	17,58	17,58	17,58	17,58
	92	1,2,4,5,9,11,12,14,16,19,21,22	6,36	6,36	6,36	6,36	6,36
	93	1,4-7,10,11,13,16,22,24,28	2,42	2,42	2,42	2,42	2,42
	94	5,7,11,12,23	1,72	1,72	1,72	1,72	1,72
95	1,3,8	1,11	1,11	1,11	1,11	1,11	
100	7	3,0	3,0	3,0	3,0	3,0	
104	1,2,13,17,21	2,4	2,4	2,4	2,4	2,4	
102	1,2,4,5,8-11	3,12	3,12	3,12	3,12	3,12	
103	9,15-17,19,20,22-36	19,08	19,08	19,08	19,08	19,08	
104	4,8,13-16,21,22,30,33,36-38	5,20	5,20	5,20	5,20	5,20	
105	1,2,9-11,19-29	11,01	11,01	11,01	11,01	11,01	

Участковое лесничество	Квартал	Выдел (а)	Объём, км, шт., га				
			2024	2025	2026	2027	2028
1	2	3	4	5	6	7	8
Фашевское	106	1	1,50	1,50	1,50	1,50	1,50
	107	1,2	1,32	1,32	1,32	1,32	1,32
	108	1,2,6,7	2,55	2,55	2,55	2,55	2,55
	109	2-5,7,8	1,20	1,20	1,20	1,20	1,20
	112	3,4,7,11,12,18,20,21,26	3,06	3,06	3,06	3,06	3,06
	132	1-3,6-10,12,14,15,17,22-23,25-28,33,35,36,38,39,41-43	32,01	32,01	32,01	32,01	32,01
	133	1-3,5,7,9,11,13-16,22-26,28-30,33,35,37-39	31,86	31,86	31,86	31,86	31,86
	140	7	0,30	0,30	0,30	0,30	0,30
	141	3	0,30	0,30	0,30	0,30	0,30
	142	3,4,7,8,9,11,15	4,44	4,44	4,44	4,44	4,44
	142	2,8,9,13,15	3,00	3,00	3,00	3,00	3,00
143	4-10,12,15-18,20,25-28,32-36,38,39,42,45,52,55	22,71	22,71	22,71	22,71	22,71	
Итого по участковому лесничеству:			254,14	254,14	254,14	254,14	254,14
Яманское	1	25,34,35	1,77	1,77	1,77	1,77	1,77
	3	19,20,23,28,30,31	1,88	1,88	1,88	1,88	1,88
	4	4,6,11-16	16,44	16,44	16,44	16,44	16,44
	5	1-3,8,9,18	2,78	2,78	2,78	2,78	2,78
	9	5,7,10,11,13,15,16	3,81	3,81	3,81	3,81	3,81
	10	4,6,7,10	1,28	1,28	1,28	1,28	1,28
	11	1,2,11	1,44	1,44	1,44	1,44	1,44
	12	1	2,04	2,04	2,04	2,04	2,04
	13	1,2,10,12-14	3,51	3,51	3,51	3,51	3,51
	14	1,9,10,11	3,60	3,60	3,60	3,60	3,60
	15	8,13	2,06	2,06	2,06	2,06	2,06
	16	2-6	6,26	6,26	6,26	6,26	6,26
	17	1,2,4,6,10,11	4,94	4,94	4,94	4,94	4,94
	18	1,5,8	2,40	2,40	2,40	2,40	2,40
	19	1,2,4,7-9,12,16	9,45	9,45	9,45	9,45	9,45
	20	1,6,10-13,15,18-22,25-27,29,30,36	12,99	12,99	12,99	12,99	12,99
	21	1,2,8,10,11,13-16,19,21-23	10,40	10,40	10,40	10,40	10,40
24	3	1,68	1,68	1,68	1,68	1,68	
25	1,2	1,7	1,7	1,7	1,7	1,7	
26	2,5,6,	1,14	1,14	1,14	1,14	1,14	

Участковое лесничество	Квартал	Выдел (а)	Объём, км, шт., га				
			2024	2025	2026	2027	2028
1	2	3	4	5	6	7	8
Яманское	28	11,18	3,81	3,81	3,81	3,81	3,81
	33	1,2,4,10	2,2	2,2	2,2	2,2	2,2
	34	10,13,19,24,26	2,04	2,04	2,04	2,04	2,04
	35	6,12-15	2,04	2,04	2,04	2,04	2,04
	36	2,5-7,14,16	3,12	3,12	3,12	3,12	3,12
	37	3,8-16	2,82	2,82	2,82	2,82	2,82
	40	23-28	1,47	1,47	1,47	1,47	1,47
	41	22,25,26	0,66	0,66	0,66	0,66	0,66
	48	8,9,13,14,17,18,20,21,29,31,32,34,35,37	6,78	6,78	6,78	6,78	6,78
	51	1,3,4,6,7,9	3,12	3,12	3,12	3,12	3,12
	52	2,4-8,10,21,22	2,48	2,48	2,48	2,48	2,48
	53	3-6,20,22	2,12	2,12	2,12	2,12	2,12
	54	1,2,5,10,12,14,16-18	4,08	4,08	4,08	4,08	4,08
	55	2-7,9,10,12-16	4,72	4,72	4,72	4,72	4,72
	56	3,4,6,7,12,14,15,19,21-23,25-29	6,92	6,92	6,92	6,92	6,92
	58	2,3,6-9,13-16,18,20-22	7,64	7,64	7,64	7,64	7,64
	59	7,10,11,13,16,17,24-26	5,37	5,37	5,37	5,37	5,37
	60	5,6,24,25	5,48	5,48	5,48	5,48	5,48
	66	4,6,8,9,11,34,36,37	4,38	4,38	4,38	4,38	4,38
	67	1-4,7,12,15,21,28,29,32,36,37,40-46	13,80	13,80	13,80	13,80	13,80
	68	1-5,7-16,19-21,25,27,29,30,34	16,29	16,29	16,29	16,29	16,29
	69	1-3,5,9-14,16-20,22,24-28	10,83	10,83	10,83	10,83	10,83
	70	7,9,14-17,21-23,27	4,80	4,80	4,80	4,80	4,80
	71	1,2,5,7,8	5,10	5,10	5,10	5,10	5,10
	73	10,11,13,15-17,23,25,26,33	6,96	6,96	6,96	6,96	6,96
	74	11,13-16,18-25,28,29	11,34	11,34	11,34	11,34	11,34
	75	19,21,23,25,26,29,30	3,87	3,87	3,87	3,87	3,87
	76	11,12,15,20,22,28,29,31,38,42	4,20	4,20	4,20	4,20	4,20
77	7,13,14,23,26,27	3,15	3,15	3,15	3,15	3,15	
78	7,11,12,19,23,26	6,60	6,60	6,60	6,60	6,60	
79	1,3-5,11	2,70	2,70	2,70	2,70	2,70	
82	1,4,6,7,10,11,14-18	12,45	12,45	12,45	12,45	12,45	
83	1-4,6-10,17	14,34	14,34	14,34	14,34	14,34	

Участковое лесничество	Квартал	Выдел (а)	Объём, км, шт., га				
			2024	2025	2026	2027	2028
1	2	3	4	5	6	7	8
Яманское	84	1-15	10,95	10,95	10,95	10,95	10,95
	85	1,2,6,11,17,18,23,26,27	13,50	13,50	13,50	13,50	13,50
	87	1-3,5,8,9,14,22,28,30,31	6,15	6,15	6,15	6,15	6,15
	88	1,8,10,12,13,15	5,25	5,25	5,25	5,25	5,25
	91	10,15,16,18,19,21-23	4,04	4,04	4,04	4,04	4,04
	94	1,2,5,8,10,18-21,25,27	4,65	4,65	4,65	4,65	4,65
	95	1-3,6-8,11,32,34-36,39,41,42,45	13,80	13,80	13,80	13,80	13,80
	96	1,7,11,19,25,27-30,34	8,40	8,40	8,40	8,40	8,40
	97	16,17,25-27,29,30,32	7,95	7,95	7,95	7,95	7,95
	98	1,2,6,7,11,13,17,18,21,25	10,05	10,05	10,05	10,05	10,05
	101	3,8,9,15,21,23,24,26-28,30-32,36	20,40	20,40	20,40	20,40	20,40
	102	1,16,17,21,23,26,27,30,34-36,39,43	9,75	9,75	9,75	9,75	9,75
	106	2,3,6,7,9,14,18,22,25	10,05	10,05	10,05	10,05	10,05
107	1,5,10-12,15,17	9,00	9,00	9,00	9,00	9,00	
108	1,2,4,7,18	2,51	2,51	2,51	2,51	2,51	
109	1,2,4,7,11,14,16-18	8,85	8,85	8,85	8,85	8,85	
Итого по участковому лесничеству:			434,74	434,74	434,74	434,74	434,74
Итого по лесничеству:			1200,00	1200,00	1200,00	1200,00	1200,00
Эксплуатация пожарных водоемов и подъездов к источникам водоснабжения							
Балашовское	-	-	-	-	-	-	-
Плехановское	-	-	-	-	-	-	-
Фашевское	-	-	-	-	-	-	-
Яманское	-	-	-	-	-	-	-
Итого по лесничеству:			-	-	-	-	-
Благоустройство зон отдыха граждан, пребывающих в лесах в соответствии со статьей 11 Лесного кодекса Российской Федерации							
Балашовское	65	15	1	1	1	1	1
Плехановское	-	-	-	-	-	-	-
Фашевское	-	-	-	-	-	-	-
Яманское	40	23	1	1	1	1	1
Итого по лесничеству:			2	2	2	2	2
Установка и эксплуатация шлагбаумов, устройство преград, обеспечивающих ограничение пребывания граждан в лесах в целях обеспечения пожарной безопасности							

Участковое лесничество	Квартал	Выдел (а)	Объём, км, шт., га				
			2024	2025	2026	2027	2028
1	2	3	4	5	6	7	8
Балашовское	48	3	1	1	1	1	1
Балашовское	128	36	2	2	2	2	2
	129	33,35	2	2	2	2	2
	130	30	1	1	1	1	1
Итого по участковому лесничеству:			6	6	6	6	6
Плехановское	6	3	1	1	1	1	1
	7	7	1	1	1	1	1
	8	10	1	1	1	1	1
	70	13	1	1	1	1	1
	72	6	1	1	1	1	1
	85	9	1	1	1	1	1
	86	13,19	2	2	2	2	2
	120	8	1	1	1	1	1
124	10	1	1	1	1	1	
Итого по участковому лесничеству:			10	10	10	10	10
Фащевское	39	6	1	1	1	1	1
	41	29	1	1	1	1	1
	46	3	1	1	1	1	1
	48	8	1	1	1	1	1
	60	9	1	1	1	1	1
	85	4	1	1	1	1	1
	91	14,16	2	2	2	2	2
Итого по участковому лесничеству:			8	8	8	8	8
Яманское	33	12	1	1	1	1	1
	37	11	1	1	1	1	1
	53	3	1	1	1	1	1
	55	4	1	1	1	1	1
	58	6	1	1	1	1	1
	69	12	1	1	1	1	1
	78	23	1	1	1	1	1
	84	7	1	1	1	1	1
Итого по участковому лесничеству:			8	8	8	8	8
Итого по лесничеству:			32	32	32	32	32

Участковое лесничество	Квартал	Выдел (а)	Объём, км, шт., га				
			2024	2025	2026	2027	2028
1	2	3	4	5	6	7	8
Создание и содержание противопожарных заслонов и устройство листовых опушек							
Балашовское	-	-	-	-	-	-	-
Плехановское	-	-	-	-	-	-	-
Фащевское	-	-	-	-	-	-	-
Яманское	-	-	-	-	-	-	-
Итого по лесничеству:			-	-	-	-	-
Установка и размещение стендов и других знаков и указателей, содержащих информацию о мерах пожарной безопасности в лесах							
Балашовское	51	7	1	1	1	1	1
	55	22	1	1	1	1	1
	56	34	1	1	1	1	1
	57	2	1	1	1	1	1
	125	17	1	1	1	1	1
	127	16	1	1	1	1	1
	133	51	1	1	1	1	1
Итого по участковому лесничеству:			7	7	7	7	7
Плехановское	18	8	1	1	1	1	1
	21	16	1	1	1	1	1
	37	6	1	1	1	1	1
	52	4,11	2	2	2	2	2
	57	1,8	2	2	2	2	2
	72	12	1	1	1	1	1
	86	14	1	1	1	1	1
	100	15	1	1	1	1	1
	124	13	1	1	1	1	1
Итого по участковому лесничеству:			11	11	11	11	11
Фащевское	40	1	1	1	1	1	1
	42	3	1	1	1	1	1
	46	3	1	1	1	1	1
	49	1,4	2	2	2	2	2
	61	17	1	1	1	1	1
	85	11	1	1	1	1	1
	104	38	1	1	1	1	1
		115	4	1	1	1	1

Участковое лесничество	Квартал	Выдел (а)	Объём, км, шт., га				
			2024	2025	2026	2027	2028
1	2	3	4	5	6	7	8
	116	33	1	1	1	1	1
	132	4	1	1	1	1	1
	133	20	1	1	1	1	1
Итого по участковому лесничеству:			12	12	12	12	12
Яманское	5	28	2	2	2	2	2
	48	20,34	2	2	2	2	2
	52	10	1	1	1	1	1
	57	2	1	1	1	1	1
	59	17	1	1	1	1	1
	76	53	1	1	1	1	1
Яманское	78	7	1	1	1	1	1
	95	3	1	1	1	1	1
	105	6	1	1	1	1	1
	106	7,23	2	2	2	2	2
	107	17	1	1	1	1	1
Итого по участковому лесничеству:			14	14	14	14	14
Итого по лесничеству:			44	44	44	44	44

2.16 Календарный план выполнения мер противопожарного обустройства лесов

Таблица 2.16.1

Календарный план выполнения мер противопожарного обустройства лесов

Меры противопожарного обустройства лесов	Период выполнения				
	2024	2025	2026	2027	2028
Эксплуатация лесных дорог, предназначенных для охраны лесов от пожаров	2 квартал	2 квартал	2 квартал	2 квартал	2 квартал
Устройство противопожарных минерализованных полос	2 квартал	2 квартал	2 квартал	2 квартал	2 квартал
Прочистка и обновление противопожарных минерализованных полос	2-3 квартал	2-3 квартал	2-3 квартал	2-3 квартал	2-3 квартал
Благоустройство зон отдыха граждан, пребывающих в лесах	2 квартал	2 квартал	2 квартал	2 квартал	2 квартал
Установка шлагбаумов, устройство преград, обеспечивающих ограничение пребывания граждан в лесах в целях обеспечения пожарной безопасности	2 квартал	2 квартал	2 квартал	2 квартал	2 квартал
Эксплуатация шлагбаумов, обеспечивающих ограничение пребывания граждан в лесах в целях обеспечения пожарной безопасности	2 квартал	2 квартал	2 квартал	2 квартал	2 квартал
Установка и размещение стендов и других знаков и указателей, содержащих информацию о мерах пожарной безопасности в лесах	2 квартал	2 квартал	2 квартал	2 квартал	2 квартал

ПРИЛОЖЕНИЯ

КАРТА - СХЕМА

ПО ПРИНАДЛЕЖНОСТИ ГРАНИЧАЩИХ ТЕРРИТОРИЙ

ГРЯЗИНСКОГО ЛЕСНИЧЕСТВА

Липецкой области

Масштаб 1 : 500 000

ЭКСПЛИКАЦИЯ

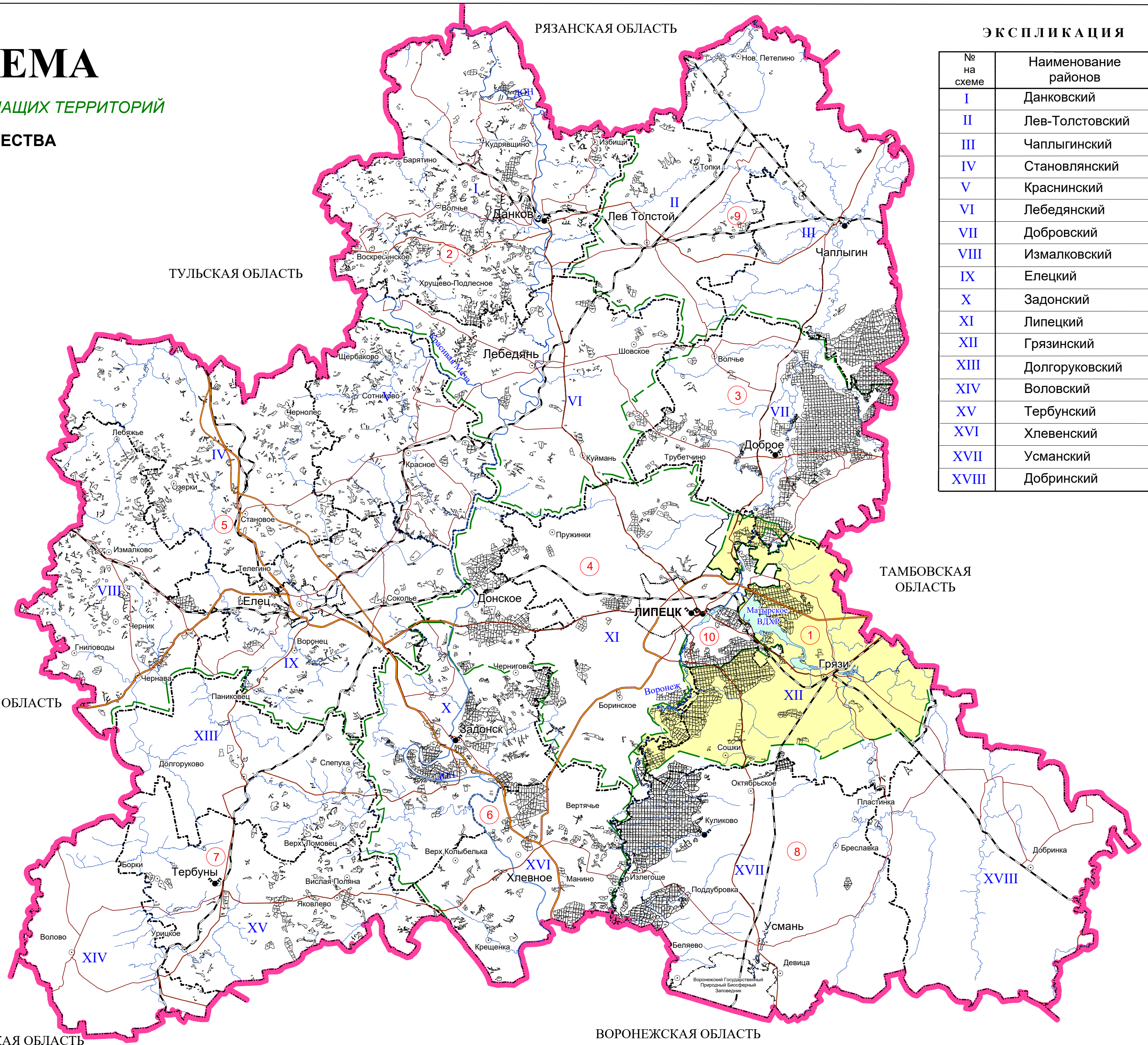
№ на схеме	Наименование лесничеств
1	Грязинское
2	Данковское
3	Добровское
4	Донское
5	Елецкое
6	Задонское
7	Тербунское
8	Усманское
9	Чаплыгинское
10	Липецкое

ЭКСПЛИКАЦИЯ

№ на схеме	Наименование районов
I	Данковский
II	Лев-Толстовский
III	Чаплыгинский
IV	Становлянский
V	Краснинский
VI	Лебединский
VII	Добровский
VIII	Измалковский
IX	Елецкий
X	Задонский
XI	Липецкий
XII	Грязинский
XIII	Долгоруковский
XIV	Воловский
XV	Тербунский
XVI	Хлевенский
XVII	Усманский
XVIII	Добринский

УСЛОВНЫЕ ОБОЗНАЧЕНИЯ

- Границы:
- областей
 - районов
 - лесничеств
 - Населённые пункты
 - 7 Номера лесничеств



КАРТА-СХЕМА

ПОГИБШИХ И ПОВРЕЖДЕННЫХ ЛЕСОВ

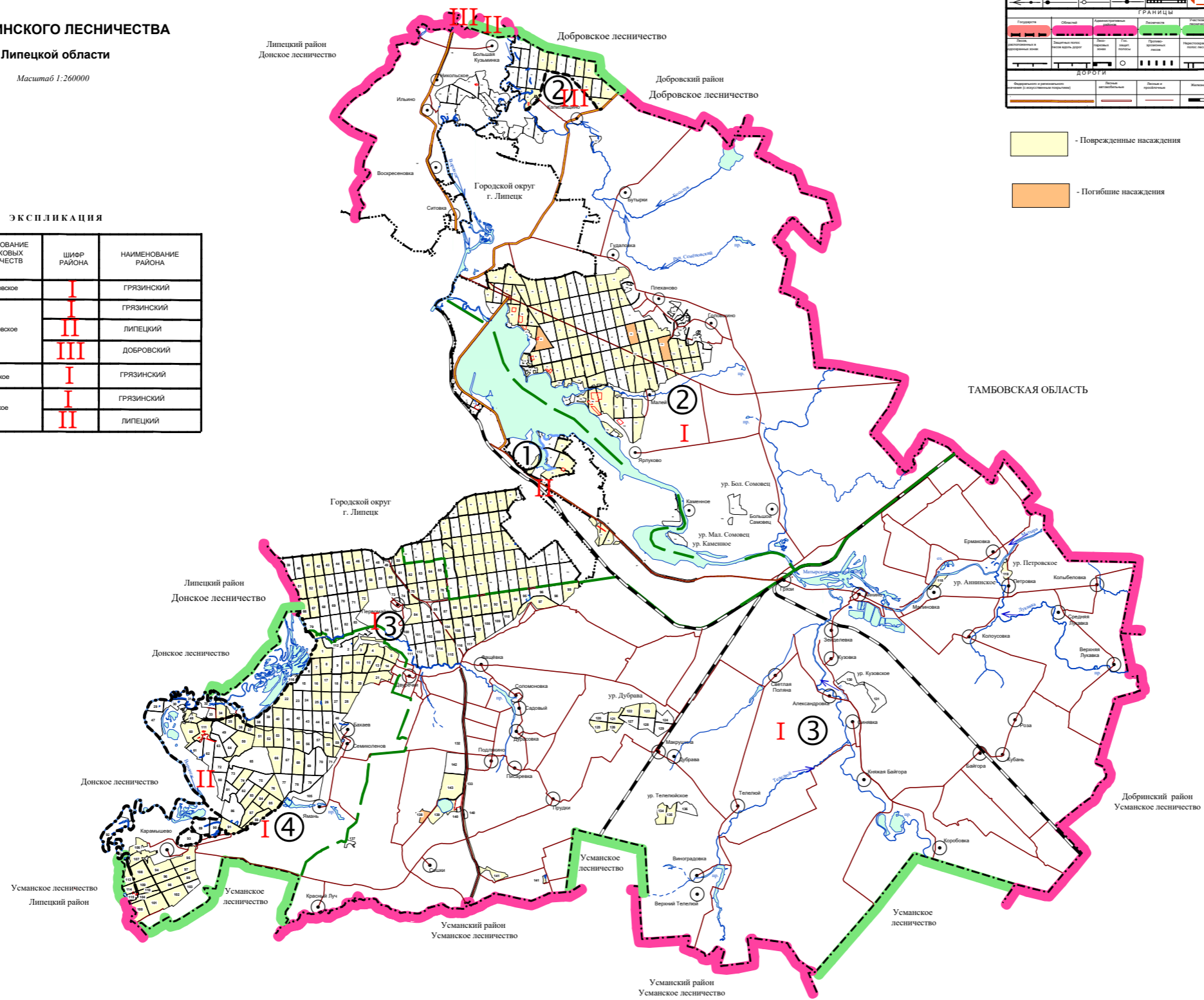
ГРЯЗИНСКОГО ЛЕСНИЧЕСТВА

Липецкой области

Масштаб 1:260000

ЭКСПЛИКАЦИЯ

ШИФР	НАИМЕНОВАНИЕ УЧАСТКОВЫХ ЛЕСНИЧЕСТВ	ШИФР РАЙОНА	НАИМЕНОВАНИЕ РАЙОНА
1	Балашовское	I	ГРЯЗИНСКИЙ
2	Плекановское	II	ЛИПЕЦКИЙ
		III	ДОБРОВСКИЙ
3	Фашчевское	I	ГРЯЗИНСКИЙ
4	Яманское	I	ГРЯЗИНСКИЙ
		II	ЛИПЕЦКИЙ



УСЛОВНЫЕ ОБОЗНАЧЕНИЯ

Обозначение	Содержание
	Границы
	Автомобильная дорога
	Железнодорожная линия
	Водоем
	Лесной участок
	Поврежденные насаждения
	Погибшие насаждения

- Поврежденные насаждения
- Погибшие насаждения

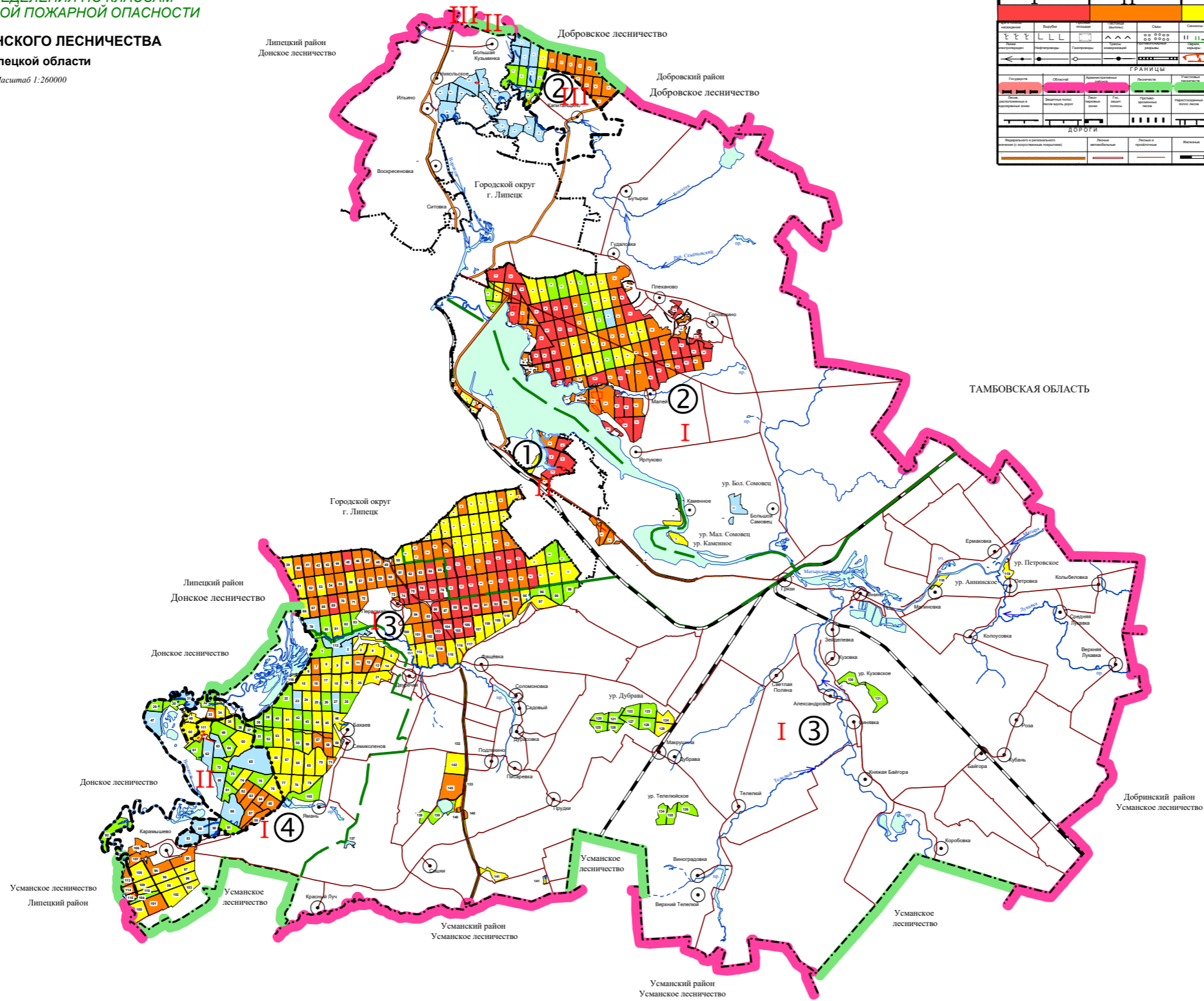
КАРТА-СХЕМА

РАСПРЕДЕЛЕНИЯ ПО КЛАССАМ
ПРИРОДНОЙ ПОЖАРНОЙ ОПАСНОСТИ

ГРЯЗИНСКОГО ЛЕСНИЧЕСТВА

Липецкой области

Масштаб 1:260000



УСЛОВНЫЕ ОБОЗНАЧЕНИЯ

КЛАССЫ ПРИРОДНОЙ ПОЖАРНОЙ ОПАСНОСТИ	
КЛАСС I	КЛАСС II
Класс I	Класс II
Класс III	Класс IV
Класс V	Класс VI
Класс VII	Класс VIII

ГРАНИЦЫ	
Государственная граница	Граница лесничества
Граница участка	Граница населенного пункта
Граница водного объекта	Граница территории, подлежащей изъятию
Граница территории, подлежащей изъятию	Граница территории, подлежащей изъятию

ДОРОГИ	
Автомобильная дорога	Железная дорога
Дорога местного значения	Дорога местного значения
Дорога местного значения	Дорога местного значения

КОНТОРЫ	
Контора лесничества	Контора лесничества
Контора лесничества	Контора лесничества
Контора лесничества	Контора лесничества

ЭКСПЛИКАЦИЯ

ШИФР	НАИМЕНОВАНИЕ УЧАСТКОВЫХ ЛЕСНИЧЕСТВ	ШИФР РАЙОНА	НАИМЕНОВАНИЕ РАЙОНА
①	Балашовское	I	ГРЯЗИНСКИЙ
②	Плехановское	II	ЛИПЕЦКИЙ
		III	ДОВРОВСКИЙ
③	Фасцевское	I	ГРЯЗИНСКИЙ
④	Яманское	I	ГРЯЗИНСКИЙ
		II	ЛИПЕЦКИЙ

КАРТА-СХЕМА

ЛЕСОПОЖАРНЫХ РИСКОВ
НА ТЕРРИТОРИИ

ГРЯЗИНСКОГО ЛЕСНИЧЕСТВА

Липецкой области

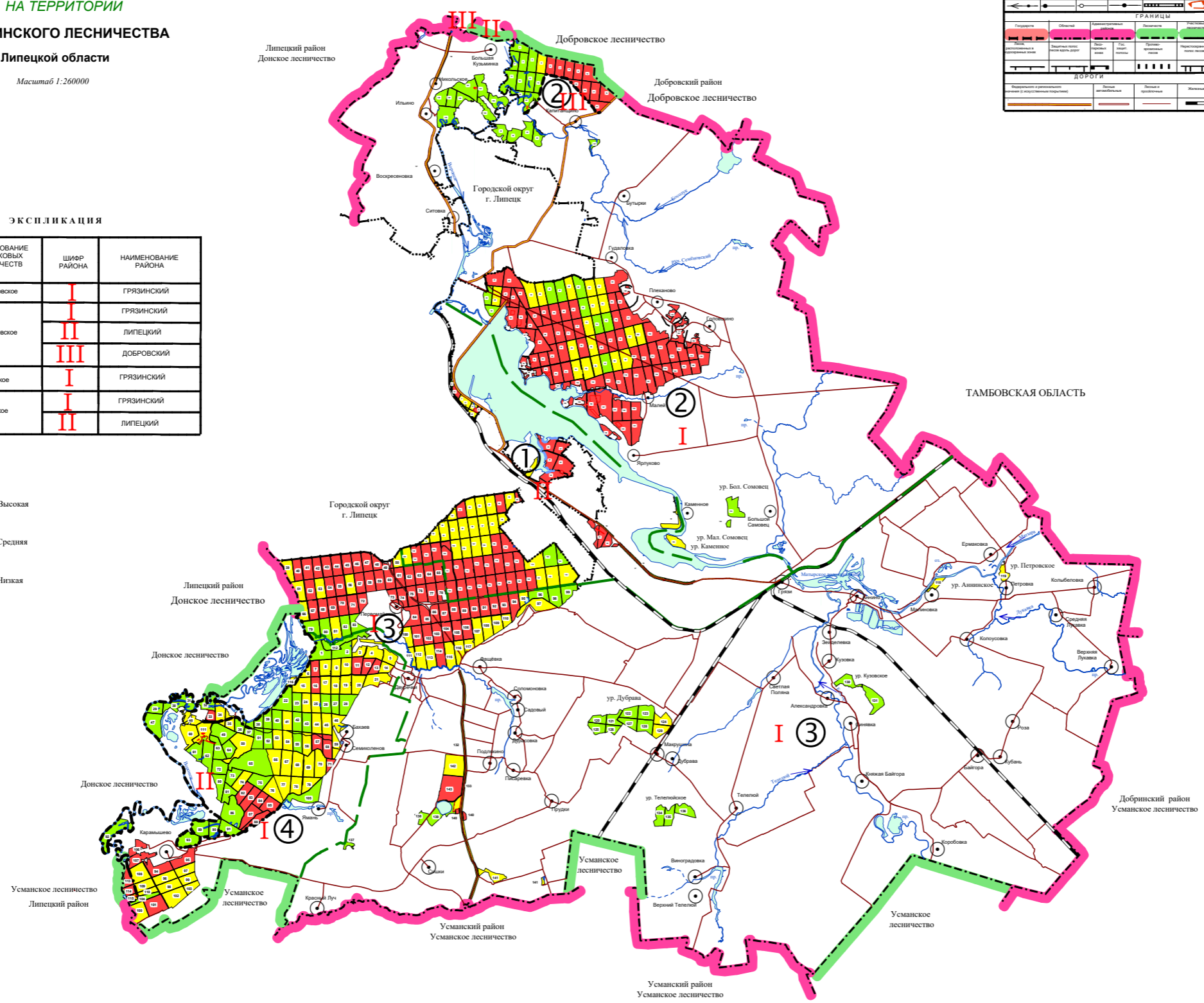
Масштаб 1:260000

ЭКСПЛИКАЦИЯ

ШИФР	НАИМЕНОВАНИЕ УЧАСТКОВЫХ ЛЕСНИЧЕСТВ	ШИФР РАЙОНА	НАИМЕНОВАНИЕ РАЙОНА
①	Балашовское	I	ГРЯЗИНСКИЙ
②	Плекановское	II	ЛИПЕЦКИЙ
		III	ДОБРОВСКИЙ
③	Фадеевское	I	ГРЯЗИНСКИЙ
④	Яманское	I	ГРЯЗИНСКИЙ
		II	ЛИПЕЦКИЙ

СТЕПЕНЬ РИСКА

- Высокая
- Средняя
- Низкая



УСЛОВНЫЕ ОБОЗНАЧЕНИЯ

Горы	Водоемы	Лес	Сельские населенные пункты	Городские населенные пункты	Дороги	Железные дороги	Границы	Контоты	Иные объекты	Линии	Символы	Текст
НОМЕРА												
25												
17												

КАРТА-СХЕМА

РАЗМЕЩЕНИЯ ЛЕСНЫХ ДОРОГ
НА ТЕРРИТОРИИ

ГРЯЗИНСКОГО ЛЕСНИЧЕСТВА

Липецкой области

Масштаб 1:260000

ЭКСПЛИКАЦИЯ

ШИФР	НАИМЕНОВАНИЕ УЧАСТКОВЫХ ЛЕСНИЧЕСТВ	ШИФР РАЙОНА	НАИМЕНОВАНИЕ РАЙОНА
①	Балашовское	I	ГРЯЗИНСКИЙ
②	Плекановское	II	ЛИПЕЦКИЙ
		III	ДОБРОВСКИЙ
③	Фашинское	I	ГРЯЗИНСКИЙ
④	Яманское	I	ГРЯЗИНСКИЙ
		II	ЛИПЕЦКИЙ

УСЛОВНЫЕ ОБОЗНАЧЕНИЯ

ДОРОГИ				КОНТОРЫ				
НОМЕРА				НОМЕРА				
25				17				

