

УТВЕРЖДАЮ:

И.о. начальника Управления
лесного хозяйства Липецкой
области

Есипов Н.В.



ПЛАН

противопожарного обустройства лесов

Добровского лесничества
Липецкой области

на период с 01 января 2024 г. по 31 декабря 2028 г.

Воронеж 2024

СОДЕРЖАНИЕ

№ п/п	Наименование	Стр.
	Введение	
1	Краткая характеристика лесничества	
1.1	Информация о лесорастительных зонах и лесных районах, лесистости, об общей площади лесов и ее распределении по целевому назначению, преобладающим породам, группам возраста, информация о делении по участковым лесничествам, распределении лесов по типам леса в разрезе участковых лесничеств, информация о лесопожарном зонировании, распределении площади лесов по классам природной пожарной опасности, характеристика пожароопасного сезона (начало, окончание, продолжительность по лесным зонам (лесным районам), виды лесных пожаров, их динамика, сезонные особенности, информация о динамике площадей, пройденных лесными пожарами, площадей погибших насаждений, информация о причинах возникновения лесных пожаров, информация об угрозе распространения пожаров (низкая, средняя, высокая)	
1.2	Информация о лесных участках, предоставленных в пользование, - характеристика лесохозяйственной деятельности на лесных участках, предоставленных в пользование (с указанием их местоположения), включая охрану лесов от пожаров, планируемые направления и объемы развития на срок действия плана	
1.3	Информация о состоянии противопожарного обустройства лесов (наличие объектов противопожарного обустройства лесов и оценка эффективности мероприятий по противопожарному обустройству лесов)	
2	Проектируемые меры противопожарного обустройства лесов с учетом затрат на их выполнение	
2.1	Создание, содержание и эксплуатация лесных дорог, предназначенных для охраны лесов от пожаров	
2.2	Создание, содержание и эксплуатация посадочных площадок для самолетов и вертолетов, используемых в целях проведения авиационных работ по охране лесов от пожаров	
2.3	Прокладка просек, противопожарных разрывов, устройство противопожарных минерализованных полос	

№ п/п	Наименование	Стр.
2.4	Создание, содержание и эксплуатация пожарных наблюдательных пунктов (вышек, мачт, павильонов и других наблюдательных пунктов), пунктов сосредоточения противопожарного инвентаря	
2.5	Устройство пожарных водоемов и подъездов к источникам противопожарного водоснабжения	
2.6	Проведение работ по гидромелиорации земель	
2.7	Снижение природной пожарной опасности лесов путем регулирования породного состава лесных насаждений	
2.8	Проведение профилактических контролируемых противопожарных выжиганий хвороста, лесной подстилки, сухой травы и других лесных горючих материалов, включая информацию об их территориальном размещении, площадных объемах, а также о мероприятиях по обеспечению безопасности выжиганий	
2.9	Прочистка просек, прочистка противопожарных минерализованных полос и их обновление	
2.10	Эксплуатация пожарных водоемов и подъездов к источникам водоснабжения	
2.11	Благоустройство зон отдыха граждан, пребывающих в лесах в соответствии со статьей 11 Лесного кодекса Российской Федерации	
2.12	Установка и эксплуатация шлагбаумов, устройство преград, обеспечивающих ограничение пребывания граждан в лесах в целях обеспечения пожарной безопасности	
2.13	Создание и содержание противопожарных заслонов и устройство лиственных опушек	
2.14	Установка и размещение стендов и других знаков и указателей, содержащих информацию о мерах пожарной безопасности в лесах	
2.15	Объем и пообъектное распределение проектируемых мер противопожарного обустройства лесов в разрезе участковых лесничеств с указанием квартала, выдела	
2.16	Календарный план выполнения мер противопожарного обустройства лесов	
	Приложения	
1	Обзорная карта-схема по принадлежности граничащих территорий	
2	Карта-схема погибших и поврежденных лесов	
3	Карта-схема природной пожарной опасности лесов	
4	Карта-схема лесопожарного зонирования лесничества	

№ п/п	Наименование	Стр.
5	Карта-схема лесопожарных рисков на территории лесничества	
6	Карта-схема размещения лесных дорог	
7	Карта-схема противопожарного обустройства лесничества (с указанием объектов противопожарного обустройства в разрезе участковых лесничеств)	

ВВЕДЕНИЕ

Настоящий план противопожарного обустройства лесов разработан в целях реализации требований статьи 53.1 Лесного кодекса Российской Федерации, нормативных правовых актов, регулирующих вопросы противопожарного обустройства лесов, а также с учетом лесоустроительной документации, сведений государственного лесного реестра и иных нормативных правовых актов Российской Федерации и субъектов Российской Федерации в области лесных отношений.

План противопожарного обустройства лесов на территории лесничества направлен на обеспечение исполнения мер противопожарного обустройства лесов, обоснование видов, объемов и сроков осуществления мер противопожарного обустройства лесов и их приоритетности, на обеспечение согласованности указанных мер с другими лесохозяйственными мероприятиями на территории лесничества, а также на оптимизацию ресурсов, выделяемых на противопожарное обустройство лесов.

План противопожарного обустройства лесов содержит текстовую и графическую информацию.

Состав и содержание плана противопожарного обустройства лесов определены в соответствии с Правилами разработки и утверждения плана противопожарного обустройства лесов на территории лесничества, утвержденными Постановлением Правительства РФ от 27.12.2023 № 2332 "Об утверждении Правил разработки и утверждения плана противопожарного обустройства лесов на территории лесничества и его формы, Правил разработки плана противопожарного обустройства лесов на территории субъекта Российской Федерации и его формы".

Настоящий план противопожарного обустройства лесов разработан на основании:

- сведений Лесного плана Липецкой области;
- сведений лесохозяйственного регламента Добровского лесничества Липецкой области;
- Лесоустроительной инструкции;
- материалов лесоустройства 2017 г.;
- плана тушения лесных пожаров на 2024 г.;
- данных мониторинга пожарной опасности в лесах и лесных пожаров;
- данных лесопатологического мониторинга и обследования;
- данных государственного лесного реестра на 01.01.2024 г.;
- законодательных и иных нормативно-правовых актов Российской Федерации и Липецкой области;

- нормативно-технических, методических и проектных документов, справочников и другой тематической литературы.

Основанием для разработки настоящего плана противопожарного обустройства лесов является Государственный контракт от 02 апреля 2024 г. № ППОЛ/24, заключенный между Управлением лесного хозяйства Липецкой области и Воронежским филиалом федерального государственного бюджетного учреждения «Рослесинфорг», как исполнителем работ.

Юридический адрес: 109316, Российская Федерация, г. Москва, Волгоградский проспект, дом 45, стр. 1.

Воронежский филиал Федерального государственного бюджетного учреждения «Рослесинфорг» (Филиал ФГБУ «Рослесинфорг» «Воронежлеспроект»).

Почтовый адрес: 394016, Российская Федерация, г. Воронеж, Московский проспект, дом 64.

Тел. 8 (473) 275-62-80.

ИНН 7722319952 КПП 366243001 ОГРН 1157746215527

Банковские реквизиты:

р/с 40501810920072000002

БИК 042007001 в Отделение Воронеж г. Воронеж

Получатель: УФК по Воронежской области (филиал ФГБУ «Рослесинфорг» «Воронежлеспроект» л/сч 20316Э24700).

E-mail: voronezh.lp@36.roslesinfor.ru.

Ниже приводится перечень законодательных и иных нормативно-правовых актов на основе которых разработан настоящий план противопожарного обустройства лесов.

Нормативно-правовая база для выполнения работ.

- Лесной кодекс Российской Федерации от 04.12.2006 № 200-ФЗ;
- Федеральный закон от 21.12.1994 № 69-ФЗ «О пожарной безопасности»;
- Федеральный закон от 21.12.1994 № 68-ФЗ «О защите населения и территорий от чрезвычайных ситуаций природного и техногенного характера»;
- Постановление Правительства Российской Федерации от 27.12.2023 № 2332 «Об утверждении Правил разработки и утверждения плана противопожарного обустройства лесов на территории лесничества и его формы, Правил разработки плана противопожарного обустройства лесов на территории субъекта Российской Федерации и его формы»;

- Постановление Правительства Российской Федерации от 16.04.2011 № 281 «О мерах противопожарного обустройства лесов»;
- Постановление Правительства Российской Федерации от 07.10.2020 № 1614 «Об утверждении Правил пожарной безопасности в лесах»;
- Распоряжение Правительства Российской Федерации от 19.07.2019 № 1605-р;
- Приказ Министерства природных ресурсов и экологии Российской Федерации от 18.08.2014 № 367 «Об утверждении Перечня лесорастительных зон Российской Федерации и Перечня лесных районов Российской Федерации»;
- Приказ Федерального агентства лесного хозяйства от 27.04.2012 № 174 «Об утверждении Нормативов противопожарного обустройства лесов»;
- Приказ Федерального агентства лесного хозяйства от 09.07.2009 № 290 «О распределении земель лесного фонда по способам мониторинга пожарной опасности в лесах и зонам осуществления авиационных работ по охране лесов»;
- Приказ Федерального агентства лесного хозяйства от 05.07.2011 № 287 «Об утверждении классификации природной пожарной опасности лесов и классификации пожарной опасности в лесах в зависимости от условий погоды»;
- Приказ Федерального агентства лесного хозяйства от 26.01.2022 № 22 «Об установлении лесопожарного зонирования земель лесного фонда и признании утратившим силу приказа Федерального агентства лесного хозяйства от 05.08.2020 № 753»;
- Лесной план Липецкой области, утвержденный Постановлением Администрации Липецкой области от 18.12.2018 № 610 «Об утверждении лесного плана Липецкой области на 2019-2028 годы»;
- Лесохозяйственные регламенты, утвержденные Постановлением Администрации Липецкой области от 18.12.2018 № 611 «Об утверждении лесохозяйственных регламентов лесничеств Липецкой области на 2019-2028 годы»;
- иные действующие федеральные и региональные нормативные акты в области лесных отношений.

План противопожарного обустройства лесов разработан сроком на 5 лет (до 31.12.2028 г.) с указанием ежегодных плановых показателей по годам.

Внесение изменений в план противопожарного обустройства лесов на территории лесничества осуществляется органами государственной власти, органами местного самоуправления в пределах их полномочий в

соответствии со статьями 81 - 84 Лесного кодекса Российской Федерации в течение срока действия плана на территории лесничества по мере необходимости, определяемой органом государственной власти, органом местного самоуправления в пределах полномочий, определенных в соответствии со статьями 81 - 84 Лесного кодекса Российской Федерации, при появлении актуальной информации, учет которой обеспечивает повышение эффективности мер противопожарного обустройства лесов на территории лесничества.

1 Краткая характеристика лесничества

1.1 Информация о лесорастительных зонах и лесных районах, лесистости, об общей площади лесов и ее распределении по целевому назначению, преобладающим породам, группам возраста, информация о делении по участковым лесничествам, распределении лесов по типам леса в разрезе участковых лесничеств, информация о лесопожарном зонировании, распределении площади лесов по классам природной пожарной опасности, характеристика пожароопасного сезона (начало, окончание, продолжительность по лесным зонам (лесным районам), виды лесных пожаров, их динамика, сезонные особенности, информация о динамике площадей, пройденных лесными пожарами, площадей погибших насаждений, информация о причинах возникновения лесных пожаров, информация об угрозе распространения пожаров (низкая, средняя, высокая)

Добровское лесничество расположено в северо-восточной части Липецкой области на территории 2 муниципальных образований – Добровский и Лебедянский административные районы.

Добровское лесничество на севере и на северо-востоке граничит с Чаплыгинским районом Липецкой области, на востоке – с Тамбовской областью, на юге – с Грязинским районом, на юго-западе – с Липецким районом Липецкой области, на западе – с Данковским районом Липецкой области, на северо-западе – с Лев-Толстовским районом Липецкой области.

Добровское лесничество включает в себя территорию Добровского, Кривецкого и Трубетчинского участковых лесничеств.

На основании приказа Министерства природных ресурсов и экологии Российской Федерации от 18.08.2014 № 367 «Об утверждении Перечня лесорастительных зон Российской Федерации и Перечня лесных районов Российской Федерации» леса Добровского лесничества Липецкой области отнесены к лесостепному району европейской части Российской Федерации лесостепной лесорастительной зоны.

Информация о делении лесничества по участковым лесничествам, лесорастительным зонам и лесным районам приведена в таблице 1.1.1.

Таблица 1.1.1

Деление лесничества по участковым лесничествам, лесорастительным зонам и лесным районам

Наименование лесничества	Наименование участковых лесничеств	Лесорастительная зона	Лесной район	Площадь, га
1	2	3	4	5
Добровское	Добровское	Лесостепная зона	Лесостепной район европейской части Российской Федерации	11167,0
	Кривецкое			13983,0
	Трубетчинское			3762,0
Итого:				28912,0

Лесистость на территории расположения лесничества составляет 19,4%.

В соответствии со сведениями государственного лесного реестра на 01.01.2024 г. (далее – сведения ГЛР) (Форма № 1-ГЛР) и лесохозяйственного регламента Добровского лесничества, утвержденного Постановлением Администрации Липецкой области от 18.12.2018 № 611 «Об утверждении лесохозяйственных регламентов лесничеств Липецкой области на 2019-2028 годы» (далее – лесохозяйственный регламент) все леса, расположенные на территории Добровского лесничества относятся к защитным лесам.

Информация об общей площади лесов и ее распределении по целевому назначению и категориям защитных лесов приведена в таблице 1.1.2.

Таблица 1.1.2

Распределение общей площади лесов Добровского лесничества
по целевому назначению и категориям защитных лесов

Целевое назначение лесов (категории защитных лесов)	Площадь, га
1	2
Всего лесов	28912,0
Защитные леса, всего	28912,0
- Леса, расположенные в водоохранных зонах	896,0
- Леса, выполняющие функции защиты природных и иных объектов, всего	1367,0
в том числе:	
- леса, расположенные в защитных полосах лесов (леса, расположенные в границах полос отвода железных дорог и придорожных полос автомобильных дорог, установленных в соответствии с законодательством Российской Федерации о железнодорожном транспорте, законодательством об автомобильных дорогах и о дорожной деятельности)	1367,0
- Ценные леса, всего	26649,0
в том числе:	
- государственные защитные лесные полосы ((леса линейного типа, искусственно созданные в лесостепных, степных зонах, зонах полупустынь и пустынь, выполняющие климаторегулирующие, почвозащитные, противоэрозионные и водорегулирующие функции)	230,0
- лесостепные леса (леса, расположенные в степной зоне, лесостепной зоне, выполняющие защитные функции)	26419,0

Информация о распределении лесов по преобладающим породам и группам возраста в соответствии со сведениями ГЛР (Форма № 2-ГЛР) приведена в таблице 1.1.3.

Таблица 1.1.3

Распределение лесов по преобладающим породам и группам возраста

Преобладающие древесные и кустарниковые породы	Площадь земель, занятых лесными насаждениями (покрытых лесной растительностью), га								Общий запас насаждений, тыс. куб. м							
	всего	в том числе по группам возраста лесных насаждений							всего	в том числе по группам возраста лесных насаждений						
		молодняки		средневозрастные			приспевающие	спелые и перестойные		в том числе перестойные	молодняки		средневозрастные	приспевающие	спелые и перестойные	в том числе перестойные
		1 класса	2 класса	всего	в т.ч. включен- ные в расчет главного пользова- ния	1 класса					2 класса					
1	2	3	4	5	6	7	8	9	10	11	12	13	14	15	16	
1. Основные лесообразующие породы																
Хвойные																
Сосна	12611	3625	1051	4489	2719	2369	1077	18	2655,8	34,5	187,0	1356,2	743,8	334,3	5,3	
Ель	12	2	10	0	0	0	0	0	0,8	0,1	0,7	0,0	0,0	0,0	0,0	
Лиственница	28	11	0	11	0	0	6	1	4,7	0,3	0,0	2,9	0,0	1,5	0,5	
Итого хвойных	12651	3638	1061	4500	2719	2369	1083	19	2661,3	34,9	187,7	1359,1	743,8	335,8	5,8	
Твердолиственные																
Дуб высокоствольный	2448	167	236	1805	577	237	3	0	450,3	2,0	22,5	371,5	53,5	0,8	0,0	
Дуб низкоствольный	2041	16	10	189	168	213	1613	1130	387,9	0,1	0,4	27,4	41,7	318,3	227,8	
Ясень	19	0	0	2	2	17	0	0	4,9	0,0	0,0	0,4	4,5	0,0	0,0	
Клен	152	4	23	107	26	1	17	10	17,4	0,2	0,8	12,2	0,1	4,1	2,6	
Вяз и другие ильмовые	1	0	0	1	1	0	0	0	0,2	0,0	0,0	0,2	0,0	0,0	0,0	
Акация белая	21	20	0	1	0	0	0	0	0,3	0,2	0,0	0,1	0,0	0,0	0,0	
Итого твердолиственных	4682	207	269	2105	774	468	1633	1140	861,0	2,5	23,7	411,8	99,8	323,2	230,4	
в том числе	2234	40	33	300	197	231	1630	1140	410,7	0,5	1,2	40,3	46,3	322,4	230,4	

Преобладающие древесные и кустарниковые породы	Площадь земель, занятых лесными насаждениями (покрытых лесной растительностью), га								Общий запас насаждений, тыс. куб. м							
	всего	в том числе по группам возраста лесных насаждений							всего	в том числе по группам возраста лесных насаждений						
		молодняки		средневозрастные		приспевающие	спелые и перестойные	в том числе перестойные		молодняки		средневозрастные	приспевающие	спелые и перестойные	в том числе перестойные	
		1 класса	2 класса	всего	в т.ч. включен- ные в расчет главного пользова- ния					1 класса	2 класса					
1	2	3	4	5	6	7	8	9	10	11	12	13	14	15	16	
низкоствольных																
Мягколиственные																
Береза	3880	1564	509	1081	511	487	239	62	341,9	21,4	22,9	159,9	98,6	39,1	9,7	
Осина	840	108	44	151	88	206	331	69	153,4	3,4	3,6	22,3	47,0	77,1	16,4	
Ольха черная	2952	77	102	1491	869	714	568	80	587,9	1,5	5,0	248,2	199,9	133,3	17,8	
Липа	6	0	0	6	4	0	0	0	1,3	0,0	0,0	1,3	0,0	0,0	0,0	
Тополь	16	0	0	0	0	0	16	15	3,2	0,0	0,0	0,0	0,0	3,2	3,1	
Ивы древовидные	80	0	0	36	4	18	26	16	7,5	0,0	0,0	1,4	2,2	3,9	2,5	
Итого мягколиственных	7774	1749	655	2765	1476	1425	1180	242	1095,2	26,3	31,5	433,1	347,7	256,6	49,5	
Итого по основным лесообразующим породам	25107	5594	1985	9370	4969	4262	3896	1401	4617,5	63,7	242,9	2204,0	1191,3	915,6	285,7	
2. Прочие древесные породы																
Яблоня	1	0	0	1	0	0	0	0	0,1	0,0	0,0	0,1	0,0	0,0	0,0	
Другие древесные породы	10	0	1	9	0	0	0	0	0,9	0,0	0,1	0,8	0,0	0,0	0,0	
Итого по прочим древесным породам	11	0	1	10	0	0	0	0	1,0	0,0	0,1	0,9	0,0	0,0	0,0	
Всего по древесным породам и кустарникам	25118	5594	1986	9380	4969	4262	3896	1401	4618,5	63,7	243,0	2204,9	1191,3	915,6	285,7	

Информация о распределении лесов по типам леса (группам типов леса) в разрезе участковых лесничеств в соответствии с материалами лесоустройства 2017 г. приведена в таблице 1.1.4.

Таблица 1.1.4
Распределение лесов по типам леса (группам типов леса)

Группа типов леса	Тип леса	ТУМ (тип условий местопроизрастания)	Площадь*, га
2	3	4	5
Добровское участковое лесничество			
Бор сухой (Б сух.)	Сосняк злаково-лишайниковый (СЗЛ)	А1	42,7
Бор свежий (Б св.)	Сосняк травяной (СТР)	А2	2358,0
Бор влажный (Б вл.)	Сосняк мшистый (СМШ)	А3	10,6
Суборь сухая (СБ сух.)	Сосняк ракитнико-злаковый (СРЗЛ)	В1	7,6
Суборь свежая (СБ св.)	Сосняк травяной с дубом (ССРТ)	В2	4004,5
Суборь влажная (СБ вл.)	Сосняк молиниевый (СМЛН)	В3	343,9
Суборь сырая (СБ сыр.)	Сосняк болотно-травяной (СБТР)	В4	255,9
Судубрава свежая (СД св.)	Сосняк дубовый (СДСН)	С2С	525,5
Судубрава влажная (СД вл.)	Сосняк дубово-кустарниковый разнотравный (СДКРТ)	С3С	3,2
Судубрава влажная (СД вл.)	Дубняк осоко-снытьевый (ДОСН)	С2Д	109,0
Дубрава сухая (Д сух.)	Дубняк осоко-злаковый (ДОСЗЛ)	Д1	7,2
Дубрава свежая (Д св.)	Дубняк снытьевый (ДСН)	Д2	116,0
Дубрава свежая (Д св.)	Дубняк пойменный свежий (ДПСВ)	Д2П	4,5
Дубрава влажная (Д вл.)	Дубняк пойменный влажный (ДПВЛ)	Д3П	736,4
Пойма сырая (П сыр.)	Ветляник прирусловый (ВТЛПР)	С4	43,3

Группа типов леса	Тип леса	ТУМ (тип условий местопроизрастания)	Площадь*, га
2	3	4	5
Пойма сырая (П сыр.)	Ольшаник сырой крапивно-разнотравный (ОЛКР)	Д4	553,2
Пойма мокрая (П мк.)	Ольшаник осоковый (ОЛОС)	С5	115,1
Пойма мокрая (П мк.)	Ольшаник осоко-камышовый (ОЛОСК)	Д5	970,6
Кривецкое участковое лесничество			
Бор сухой (Б сух.)	Сосняк злаково-лишайниковый (СЗЛ)	А1	6,5
Бор свежий (Б св.)	Сосняк травяной (СТР)	А2	3482,4
Бор влажный (Б вл.)	Сосняк мшистый (СМШ)	А3	12,4
Бор мокрый (Б мк.)	Сосняк сфагновый (ССФ)	А5	3,8
Суборь сухая (СБ сух.)	Сосняк ракитнико-злаковый (СРЗЛ)	В1	18,4
Суборь свежая (СБ св.)	Сосняк травяной с дубом (ССРТ)	В2	4797,0
Суборь влажная (СБ вл.)	Сосняк молиниевый (СМЛН)	В3	440,0
Суборь сырая (СБ сыр.)	Сосняк болотно-травяной (СБТР)	В4	407,8
Судубрава свежая (СД св.)	Сосняк дубовый (СДСН)	С2С	450,8
Судубрава влажная (СД вл.)	Дубняк осоко-снытьевый (ДОСН)	С2Д	206,3
Дубрава сухая (Д сух.)	Дубняк осоко-злаковый (ДОСЗЛ)	Д1	1,1
Дубрава свежая (Д св.)	Дубняк снытьевый (ДСН)	Д2	336,2
Дубрава влажная (Д вл.)	Дубняк по тальвегам (ДТ)	Д3	4,6
Дубрава влажная (Д вл.)	Дубняк пойменный влажный (ДПВЛ)	Д3П	1058,5
Пойма свежая (П св.)	Ветляник пойменный (ВТЛП)	С2П	1,6
Пойма сырая (П сыр.)	Ветляник прирусловый (ВТЛПР)	С4	33,8
Пойма сырая (П сыр.)	Ольшаник сырой крапивно-разнотравный (ОЛКР)	Д4	437,4
Пойма мокрая	Ольшаник осоко-камышовый	Д5	865,2

Группа типов леса	Тип леса	ТУМ (тип условий местопроизрастания)	Площадь*, га
2	3	4	5
(П мк.)	(ОЛОСК)		
Трубетчинское участковое лесничество			
Суборь свежая (СБ св.)	Сосняк травяной с дубом (ССРТ)	В2	3,8
Суборь влажная (СБ вл.)	Сосняк молиниевый (СМЛН)	В3	0,4
Судубрава свежая (СД св.)	Сосняк дубовый (СДСН)	С2С	32,0
Судубрава влажная (СД вл.)	Дубняк осоко-снытьевый (ДОСН)	С2Д	1,7
Дубрава сухая (Д сух.)	Дубняк осоко-злаковый (ДОСЗЛ)	Д1	148,0
Дубрава свежая (Д св.)	Дубняк снытьевый (ДСН)	Д2	3197,2
Дубрава влажная (Д вл.)	Дубняк по тальвегам (ДТ)	Д3	125,4
Дубрава свежая (Д св.)	Дубняк пойменный свежий (ДПСВ)	Д2П	2,2
Дубрава влажная (Д вл.)	Дубняк пойменный влажный (ДПВЛ)	Д3П	16,5
Пойма сырая (П сыр.)	Ветляник прирусловый (ВТЛПР)	С4	11,2
Пойма сырая (П сыр.)	Ольшаник сырой крапивно-разнотравный (ОЛКР)	Д4	108,6
Пойма мокрая (П мк.)	Ольшаник осоковый (ОЛОС)	С5	
Пойма мокрая (П мк.)	Ольшаник осоко-камышовый (ОЛОСК)	Д5	21,1
Итого по лесничеству:			
Бор сухой (Б сух.)	Сосняк злаково-лишайниковый (СЗЛ)	А1	49,2
Бор свежий (Б св.)	Сосняк травяной (СТР)	А2	5840,4
Бор влажный (Б вл.)	Сосняк мшистый (СМШ)	А3	23,0
Бор мокрый (Б мк.)	Сосняк сфагновый (ССФ)	А5	3,8
Суборь сухая (СБ сух.)	Сосняк ракитнико-злаковый (СРЗЛ)	В1	26,0
Суборь свежая (СБ св.)	Сосняк травяной с дубом (ССРТ)	В2	8805,3

Группа типов леса	Тип леса	ТУМ (тип условий местопроизрастания)	Площадь*, га
2	3	4	5
Суборь влажная (СБ вл.)	Сосняк молиниевый (СМЛН)	В3	784,3
Суборь сырая(СБ сыр.)	Сосняк болотно-травяной (СБТР)	В4	663,7
Судубрава свежая (СД св.)	Сосняк дубовый (СДСН)	С2С	1008,3
Судубрава влажная (СД вл.)	Сосняк дубово-кустарниковый разнотравный (СДКРТ)	С3С	3,2
Судубрава влажная (СД вл.)	Дубняк осоко-снытьевый (ДОСН)	С2Д	317,0
Дубрава сухая (Д сух.)	Дубняк осоко-злаковый (ДОСЗЛ)	Д1	156,3
Дубрава свежая (Д св.)	Дубняк снытьевый (ДСН)	Д2	3649,4
Дубрава влажная (Д вл.)	Дубняк по тальвегам (ДТ)	Д3	130,0
Дубрава свежая (Д св.)	Дубняк пойменный свежий (ДПСВ)	Д2П	6,7
Дубрава влажная (Д вл.)	Дубняк пойменный влажный (ДПВЛ)	Д3П	1811,4
Пойма свежая (П св.)	Ветляник пойменный (ВТЛП)	С2П	1,6
Пойма сырая (П сыр.)	Ветляник прирусловый (ВТЛПР)	С4	88,3
Пойма сырая (П сыр.)	Ольшаник сырой крапивно-разнотравный (ОЛКР)	Д4	1099,2
Пойма мокрая (П мк.)	Ольшаник осоковый (ОЛОС)	С5	115,1
Пойма мокрая (П мк.)	Ольшаник осоко-камышовый (ОЛОСК)	Д5	1856,9

*Примечание: * - в таблице указана площадь лесных земель.*

Информация о распределении лесов по классам природной пожарной опасности в разрезе участковых лесничеств в соответствии с материалами лесоустройства 2017 г. и лесохозяйственным регламентом лесничества приведена в таблице 1.1.5.

Таблица 1.1.5

Распределение общей площади лесничества по классам
природной пожарной опасности

Участковые лесничества	Площадь по классам природной пожарной опасности					Итого	Средний класс
	I	II	III	IV	V		
1	2	3	4	5	6	7	8
Добровское	1094,0	3773,0	2010,0	2091,0	2199,0	11167,0	3,0
Кривецкое	-	1757,0	2700,0	3601,0	5925,0	13983,0	4,0
Трубетчинское	198,0	-	-	2873,0	691,0	3762,0	4,0
Итого:	1292,0	5530,0	4710,0	8565,0	8815,0	28912,0	3,6
%	4,4	19,2	16,3	29,6	30,5	100,0	

В соответствии с приказом Федерального агентства лесного хозяйства от 26.01.2022 № 22 «Об установлении лесопожарного зонирования земель лесного фонда и признании утратившим силу приказа Федерального агентства лесного хозяйства от 05.08.2020 № 753» вся территория Добровского лесничества Липецкой области общей площадью 28 912,0 га относится к зоне наземного обнаружения и тушения.

Информация о характеристике пожароопасного сезона, видах лесных пожаров, причинах их возникновения, сезонных особенностях, а также об угрозе распространения пожаров приведена в таблице 1.1.6.

Информация о динамике площадей, пройденных лесными пожарами и динамике площадей погибших насаждений приведена в таблице 1.1.7.

Таблица 1.1.6

Характеристика пожароопасного сезона и лесных пожаров на территории Добровского лесничества Липецкой области

Лесорастительная зона	Лесной район	Характеристика пожароопасного сезона*			Сезонные особенности	Лесные пожары		
		Начало	Окончание	Продолжительность, дней		Виды лесных пожаров	Причины возникновения	Угроза распространения**
1	2	3	4	5	6	7	8	9
Лесостепная зона	Лесостепной район европейской части Российской Федерации	01 апреля	30 октября	213	-	Верховые/низовые	От гроз, переход с иных категорий, местное население	Низкая, Средняя, Высокая

*Примечание: *- в таблице приведены среднестатистические сроки пожароопасного сезона, каждый год сроки пожароопасного сезона устанавливаются дополнительно;*

*** - высокая – кварталы 1-го, 2-го класса природной пожарной опасности, прилегающие к дорогам общего пользования, магистральным и местным трубопроводам, газопроводам, линиям электропередач и населенным пунктам, имеющие места массового пребывания граждан;*

средняя – кварталы, прилегающие к дорогам общего пользования, магистральным и местным трубопроводам, газопроводам, линиям электропередач и населенным пунктам;

низкая – все остальные кварталы.

Таблица 1.1.7

Динамика площадей, пройденных лесными пожарами и площадей погибших насаждений

Количество лесных пожаров, шт.					Площади пройденные лесными пожарами, га					Площади погибших насаждений, га				
2019	2020	2021	2022	2023	2019	2020	2021	2022	2023	2019	2020	2021	2022	2023
1	2	3	4	5	6	7	8	9	10	11	12	13	14	15
-	-	-	-	-	-	-	-	-	-	14,9	32,8	9,3	17,6	16,5

1.2 Информация о лесных участках, предоставленных в пользование, - характеристика лесохозяйственной деятельности на лесных участках, предоставленных в пользование (с указанием их местоположения), включая охрану лесов от пожаров, планируемые направления и объемы развития на срок действия плана

Информация о лесных участках, предоставленных в пользование, планируемые направления и объемы развития на срок действия плана противопожарного обустройства лесов приведена в таблице 1.2.1.

Таблица 1.2.1

Лесные участки, предоставленные в пользование, планируемые направления и объемы развития на срок действия плана

1	2	3	4	5	Мероприятия по охране лесов от пожаров (на срок действия плана)						
					6	7	8	9	10	11	12
Наименование лесопользователя, номер/дата заключения договора/решения	Вид права пользования	Площадь участка, га	Вид использования лесов	Местоположение (участковые лесничества, урочища, номера кварталов и выделов)	Строительство лесных дорог, предназначенных для охраны лесов от пожаров, км	Эксплуатация лесных дорог, предназначенных для охраны лесов от пожаров, км	Устройство противопожарных минерализованных полос, км	Прочистка противопожарных минерализованных полос и их обновление (уход), км	Эксплуатация пожарных наблюдательных пунктов (вышек, матч, павильонов и других наблюдательных пунктов), пунктов сосредоточения противопожарного инвентаря, шт.	Эксплуатация пожарных водоемов и подъездов к источникам водоснабжения, шт.	Установка и размещение стендов и других знаков и указателей, содержащих информацию о мерах пожарной безопасности в лесах, шт.
АО "Транснефть - Дружба" № 165 от 16.02.2017	аренда	2,0000	Строительство, реконструкция, эксплуатация линейных объектов	Добровское участковое лесничество, квартал 185, часть выделов 2,3,4,17	-	-	-	-	-	-	2
АО «Газпром газораспределение» № 183 от 09.01.2018	аренда	0,0009	Строительство, реконструкция, эксплуатация линейных объектов	Кривецкое участковое лесничество, квартал 102, часть выдела 7	-	-	-	-	-	-	1

Наименование лесопользователя, номер/дата заключения договора/решения	Вид права пользования	Площадь участка, га	Вид использования лесов	Местоположение (участковые лесничества, урочища, номера кварталов и выделов)	Мероприятия по охране лесов от пожаров (на срок действия плана)						
					Строительство лесных дорог, предназначенных для охраны лесов от пожаров, км	Эксплуатация лесных дорог, предназначенных для охраны лесов от пожаров, км	Устройство противопожарных минерализованных полос, км	Прочистка противопожарных минерализованных полос и их обновление (уход), км	Эксплуатация пожарных наблюдательных пунктов (вышек, магч, павильонов и других наблюдательных пунктов), пунктов сосредоточения противопожарного инвентаря, шт.	Эксплуатация пожарных водоемов и подъездов к источникам водоснабжения, шт.	Установка и размещение стендов и других знаков и указателей, содержащих информацию о мерах пожарной безопасности в лесах, шт.
1	2	3	4	5	6	7	8	9	10	11	12
АО «Транснефть-Дружба» № 196 от 05.03.2020	аренда	3,0626	Строительство, реконструкция, эксплуатация линейных объектов	Добровское участковое лесничество, квартал 182, части выделов 2,4,6, квартал 183, часть выдела 1, квартал 185, части выделов 1,4,5,7,9,10	-	-	2,4	4,8	-	-	1
ООО "ШАТО ГОРИЦЫ" № 213 от 29.07.2021	аренда	1,5212	Осуществление рекреационной деятельности	Добровское участк.лесничество, кв.140, ч.выд.3,4, кв.141, ч.выд.4,7,8,23,25	0,1	-	-	-	1	-	1
АО "Экосистема" № 216 от 18.04.2022	аренда	141,7450	Осуществление видов деятельности в сфере охотничьего хозяйства	Добровское лес-во, Добровское участк.л-во, кв.138, в.1-11, кв.139, в.28,29, кв.140, ч.в.1,5,7,9,14,25, в.2,6,8,10,11,12,13,20,21,22,24, кв.141, ч.в.5,7,8, в.1,2,3,4,6,9-13,15,16,25	3,2	-	-	1,4	-	2	2
ООО "ШАТО ГОРИЦЫ" № 217 от 27.06.2022	аренда	6,5550	Осуществление рекреационной деятельности	Добровское лес-во, Добровское участк.лес-во, кв.140, ч.выд.3,4,5, кв.141, ч.выд.7	-	-	-	-	-	-	1

Наименование лесопользователя, номер/дата заключения договора/решения	Вид права пользования	Площадь участка, га	Вид использования лесов	Местоположение (участковые лесничества, урочища, номера кварталов и выделов)	Мероприятия по охране лесов от пожаров (на срок действия плана)						
					Строительство лесных дорог, предназначенных для охраны лесов от пожаров, км	Эксплуатация лесных дорог, предназначенных для охраны лесов от пожаров, км	Устройство противопожарных минерализованных полос, км	Прочистка противопожарных минерализованных полос и их обновление (уход), км	Эксплуатация пожарных наблюдательных пунктов (вышек, магч, павильонов и других наблюдательных пунктов), пунктов сосредоточения противопожарного инвентаря, шт.	Эксплуатация пожарных водоемов и подъездов к источникам водоснабжения, шт.	Установка и размещение стендов и других знаков и указателей, содержащих информацию о мерах пожарной безопасности в лесах, шт.
1	2	3	4	5	6	7	8	9	10	11	12
АО «Транснефть-Дружба» № 222 от 14.04.2023	аренда	0,0594	Строительство, реконструкция, эксплуатация линейных объектов	Добровское участк.лес-во, кв.182, ч.выд.6	-	-	-	-	-	-	1
ОАУ ООИОД "Центр развития детского отдыха" № 27 от 05.08.2016	постоянное (бессрочное) пользование	3,3000	Осуществление рекреационной деятельности	Кривецкое участковое лесничество, кв.228, ч.выд.2,3	-	-	0,4	0,7	1	-	1
АО "Газпром Газораспределение" № 33 от 21.04.2023	сервитут	1,2728	Строительство, реконструкция, эксплуатация линейных объектов	Добровское участковое лесничество, квартал 114, часть выдела 5, квартал 116, части выделов 20,23, квартал 120, часть выдела 21, квартал 121, часть выдела 1, квартал 122, часть выдела 1, квартал 178, части выделов 16,17,21,22,23,24	-	-	-	-	-	-	-

Наименование лесопользователя, номер/дата заключения договора/решения	Вид права пользования	Площадь участка, га	Вид использования лесов	Местоположение (участковые лесничества, урочища, номера кварталов и выделов)	Мероприятия по охране лесов от пожаров (на срок действия плана)						
					Строительство лесных дорог, предназначенных для охраны лесов от пожаров, км	Эксплуатация лесных дорог, предназначенных для охраны лесов от пожаров, км	Устройство противопожарных минерализованных полос, км	Прочистка противопожарных минерализованных полос и их обновление (уход), км	Эксплуатация пожарных наблюдательных пунктов (вышек, магч, павильонов и других наблюдательных пунктов), пунктов сосредоточения противопожарного инвентаря, шт.	Эксплуатация пожарных водоемов и подъездов к источникам водоснабжения, шт.	Установка и размещение стендов и других знаков и указателей, содержащих информацию о мерах пожарной безопасности в лесах, шт.
1	2	3	4	5	6	7	8	9	10	11	12
ГООУ "Центр образования, реабилитации и оздоровления" № 43 от 07.11.2017	постоянное (бессрочное) пользование	0,8110	Осуществление рекреационной деятельности	Добровское участковое лесничество, кв.139, ч.выд.5,46,50	-	-	-	-	-	-	-
ГООУ "Центр образования, реабилитации и оздоровления" № 44 от 07.11.2017	постоянное (бессрочное) пользование	2,7357	Осуществление рекреационной деятельности	Добровское участковое лесничество, квартал 139, части выделов 9,11,12,13,47,54,59,60,63,65,66	-	-	-	-	-	-	-
ГООУ "Центр образования, реабилитации и оздоровления" № 5 от 13.02.2023	постоянное (бессрочное) пользование	8,1386	Осуществление рекреационной деятельности	Добровское лес-во, Добровское участк. лес-во, кв.139, ч.выд.17,23,26,27,34	-	0,4	-	0,4	-	-	1
ГАУ "Добровский лесхоз" № 53 от 23.09.2014	постоянное (бессрочное) пользование	4,3000	Создание лесных питомников и их эксплуатация	Кривецкое участковое лесничество, квартал 141, выделы 12, 42	-	-	-	-	-	-	1

Наименование лесопользователя, номер/дата заключения договора/решения	Вид права пользования	Площадь участка, га	Вид использования лесов	Местоположение (участковые лесничества, урочища, номера кварталов и выделов)	Мероприятия по охране лесов от пожаров (на срок действия плана)						
					Строительство лесных дорог, предназначенных для охраны лесов от пожаров, км	Эксплуатация лесных дорог, предназначенных для охраны лесов от пожаров, км	Устройство противопожарных минерализованных полос, км	Прочистка противопожарных минерализованных полос и их обновление (уход), км	Эксплуатация пожарных наблюдательных пунктов (вышек, магч, павильонов и других наблюдательных пунктов), пунктов сосредоточения противопожарного инвентаря, шт.	Эксплуатация пожарных водоемов и подъездов к источникам водоснабжения, шт.	Установка и размещение стендов и других знаков и указателей, содержащих информацию о мерах пожарной безопасности в лесах, шт.
1	2	3	4	5	6	7	8	9	10	11	12
ООО Раненбург № 55 от 27.12.2023	сервитут	0,9216	Строительство, реконструкция, эксплуатация линейных объектов	Добровское участковое лесничество, квартал 139 выдел 30, часть выдела 26	-	-	-	-	-	-	-

Примечание: В таблице приведены мероприятия по охране лесов от пожаров, запроектированные на срок действия плана. Мероприятия, которые не проектируются на период 2024-2028 гг. в таблице не приводятся.

1.3 Информация о состоянии противопожарного обустройства лесов (наличие объектов противопожарного обустройства лесов и оценка эффективности мероприятий по противопожарному обустройству лесов)

Общая динамика лесных пожаров на территории Добровского лесничества Липецкой области за последние 5 лет показывает высокую эффективность проведенных мероприятий по противопожарному обустройству лесов и правильное размещение объектов противопожарного обустройства лесов по территории лесничества.

Информация о состоянии противопожарного обустройства лесов на территории Добровского лесничества Липецкой области приведена в таблице 1.3.1.

Таблица 1.3.1

Состояние противопожарного обустройства лесов на территории Добровского лесничества Липецкой области

Наименование объекта противопожарного обустройства лесов в соответствии с национальным стандартом Российской Федерации ГОСТ Р 57972-2017	Единица измерения (км, шт., га)	Объём (имеется в наличии)	Требуется по нормативам (приказ Рослесхоза от 27.04.2012 № 174)
1	2	3	4
Дороги, предназначенные для охраны лесов от пожаров	км	12,0	11,9 – строительство, 14,2 - реконструкция
Противопожарные минерализованные полосы	км	1200,0	99,5
Противопожарные разрывы	км	-	не планируется
Противопожарные заслоны	га	-	шириной 120-130 м – 0,2 шириной 30-50 м – 0,2
Пожарные наблюдательные пункты (вышки, мачты, павильоны и др. наблюдательные пункты)	шт.	2	2
Пункты сосредоточения противопожарного инвентаря	шт.	-	по одному на добровольную пожарную дружину
Пожарные водоёмы	шт.	-	1 КППО – 4 2 КППО – 3 3-5 КППО – 4
Подъезды к источникам противопожарного водоснабжения	шт.	1	43
Стенды	шт.	3	4
Плакаты	шт.	-	12
Аншлаги	шт.	60	12
Шлагбаумы	шт.	25	43
Зоны отдыха граждан, пребывающих в лесах	шт.	2	48

2 Проектируемые меры противопожарного обустройства лесов с учетом затрат на их выполнение

2.1 Создание, содержание и эксплуатация лесных дорог, предназначенных для охраны лесов от пожаров

Меры противопожарного обустройства лесов	2024		2025		2026		2027		2028	
	Объём, км	Затраты на выполнение, тыс. руб.	Объём, км	Затраты на выполнение, тыс. руб.	Объём, км	Затраты на выполнение, тыс. руб.	Объём, км	Затраты на выполнение, тыс. руб.	Объём, км	Затраты на выполнение, тыс. руб.
1	2	3	4	5	6	7	8	9	10	11
Эксплуатация лесных дорог, предназначенных для охраны лесов от пожаров	12	386,1	12	401,5	12	417,6	12	434,3	12	451,6

2.2 Создание, содержание и эксплуатация посадочных площадок для самолетов и вертолетов, используемых в целях проведения авиационных работ по охране лесов от пожаров

Меры противопожарного обустройства лесов	2024		2025		2026		2027		2028	
	Объём, шт.	Затраты на выполнение, тыс. руб.	Объём, шт.	Затраты на выполнение, тыс. руб.	Объём, шт.	Затраты на выполнение, тыс. руб.	Объём, шт.	Затраты на выполнение, тыс. руб.	Объём, шт.	Затраты на выполнение, тыс. руб.
1	2	3	4	5	6	7	8	9	10	11
-	-	-	-	-	-	-	-	-	-	-

2.3 Прокладка просек, противопожарных разрывов, устройство противопожарных минерализованных полос

Меры противопожарного обустройства лесов	2024		2025		2026		2027		2028	
	Объём, км	Затраты на выполнение, тыс. руб.	Объём, км	Затраты на выполнение, тыс. руб.	Объём, км	Затраты на выполнение, тыс. руб.	Объём, км	Затраты на выполнение, тыс. руб.	Объём, км	Затраты на выполнение, тыс. руб.
1	2	3	4	5	6	7	8	9	10	11
Устройство противопожарных минерализованных полос	300	195,0	300	202,8	300	210,9	300	219,3	300	228,1

2.4 Создание, содержание и эксплуатация пожарных наблюдательных пунктов (вышек, мачт, павильонов и других наблюдательных пунктов), пунктов сосредоточения противопожарного инвентаря

Меры противопожарного обустройства лесов	2024		2025		2026		2027		2028	
	Объём, шт.	Затраты на выполнение, тыс. руб.	Объём, шт.	Затраты на выполнение, тыс. руб.	Объём, шт.	Затраты на выполнение, тыс. руб.	Объём, шт.	Затраты на выполнение, тыс. руб.	Объём, шт.	Затраты на выполнение, тыс. руб.
1	2	3	4	5	6	7	8	9	10	11
-	-	-	-	-	-	-	-	-	-	-

2.5 Устройство пожарных водоемов и подъездов к источникам противопожарного водоснабжения

Меры противопожарного обустройства лесов	2024		2025		2026		2027		2028	
	Объём, шт.	Затраты на выполнение, тыс. руб.	Объём, шт.	Затраты на выполнение, тыс. руб.	Объём, шт.	Затраты на выполнение, тыс. руб.	Объём, шт.	Затраты на выполнение, тыс. руб.	Объём, шт.	Затраты на выполнение, тыс. руб.
1	2	3	4	5	6	7	8	9	10	11
-	-	-	-	-	-	-	-	-	-	-

2.6 Проведение работ по гидромелиорации земель

Меры противопожарного обустройства лесов	2024		2025		2026		2027		2028	
	Объём, га	Затраты на выполнение, тыс. руб.	Объём, га	Затраты на выполнение, тыс. руб.	Объём, га	Затраты на выполнение, тыс. руб.	Объём, га	Затраты на выполнение, тыс. руб.	Объём, га	Затраты на выполнение, тыс. руб.
1	2	3	4	5	6	7	8	9	10	11
-	-	-	-	-	-	-	-	-	-	-

2.7 Снижение природной пожарной опасности лесов путем регулирования породного состава лесных насаждений

Меры противопожарного обустройства лесов	2024		2025		2026		2027		2028	
	Объём, га	Затраты на выполнение, тыс. руб.	Объём, га	Затраты на выполнение, тыс. руб.	Объём, га	Затраты на выполнение, тыс. руб.	Объём, га	Затраты на выполнение, тыс. руб.	Объём, га	Затраты на выполнение, тыс. руб.
1	2	3	4	5	6	7	8	9	10	11
-	-	-	-	-	-	-	-	-	-	-

2.8 Проведение профилактических контролируемых противопожарных выжиганий хвороста, лесной подстилки, сухой травы и других лесных горючих материалов, включая информацию об их территориальном размещении, площадных объемах, а также о мероприятиях по обеспечению безопасности выжиганий

Меры противопожарного обустройства лесов	2024		2025		2026		2027		2028	
	Объём, га	Затраты на выполнение,	Объём, га	Затраты на выполнение,	Объём, га	Затраты на выполнение,	Объём, га	Затраты на выполнение,	Объём, га	Затраты на выполнение,
-	-	-	-	-	-	-	-	-	-	-

		тыс. руб.		тыс. руб.		тыс. руб.		тыс. руб.		тыс. руб.
1	2	3	4	5	6	7	8	9	10	11
-	-	-	-	-	-	-	-	-	-	-

2.9 Прочистка просек, прочистка противопожарных минерализованных полос и их обновление

Меры противопожарного обустройства лесов	2024		2025		2026		2027		2028	
	Объём, км	Затраты на выполнение, тыс. руб.	Объём, км	Затраты на выполнение, тыс. руб.	Объём, км	Затраты на выполнение, тыс. руб.	Объём, км	Затраты на выполнение, тыс. руб.	Объём, км	Затраты на выполнение, тыс. руб.
1	2	3	4	5	6	7	8	9	10	11
Прочистка и обновление противопожарных минерализованных полос	1200,0	550,3	1200,0	572,3	1200,0	595,2	1200,0	619,0	1200,0	643,8

2.10 Эксплуатация пожарных водоемов и подъездов к источникам водоснабжения

Меры противопожарного обустройства лесов	2024		2025		2026		2027		2028	
	Объём, шт.	Затраты на выполнение, тыс. руб.	Объём, шт.	Затраты на выполнение, тыс. руб.	Объём, шт.	Затраты на выполнение, тыс. руб.	Объём, шт.	Затраты на выполнение, тыс. руб.	Объём, шт.	Затраты на выполнение, тыс. руб.
1	2	3	4	5	6	7	8	9	10	11
Эсплуатация пожарных водоёмов и подъездов к источникам водоснабжения	1	18,8	1	19,5	1	20,3	1	21,1	1	22,0

2.11 Благоустройство зон отдыха граждан, пребывающих в лесах в соответствии со статьей 11 Лесного кодекса Российской Федерации

Меры противопожарного обустройства лесов	2024		2025		2026		2027		2028	
	Объём, шт.	Затраты на выполнение, тыс. руб.	Объём, шт.	Затраты на выполнение, тыс. руб.	Объём, шт.	Затраты на выполнение, тыс. руб.	Объём, шт.	Затраты на выполнение, тыс. руб.	Объём, шт.	Затраты на выполнение, тыс. руб.
1	2	3	4	5	6	7	8	9	10	11
Благоустройство зон отдыха граждан, пребывающих в лесах	2	6,0	2	6,3	2	6,5	2	6,8	2	7,1

2.12 Установка и эксплуатация шлагбаумов, устройство преград, обеспечивающих ограничение пребывания граждан в лесах в целях обеспечения пожарной безопасности

Меры противопожарного обустройства лесов	2024		2025		2026		2027		2028	
	Объём, шт.	Затраты на выполнение, тыс. руб.	Объём, шт.	Затраты на выполнение, тыс. руб.	Объём, шт.	Затраты на выполнение, тыс. руб.	Объём, шт.	Затраты на выполнение, тыс. руб.	Объём, шт.	Затраты на выполнение, тыс. руб.
1	2	3	4	5	6	7	8	9	10	11
Установка шлагбаумов, устройство преград, обеспечивающих ограничение пребывания граждан в лесах в целях обеспечения пожарной безопасности	3	23,4	3	24,4	3	25,3	3	26,3	3	27,4
Эксплуатация шлагбаумов, обеспечивающих ограничение пребывания граждан в лесах в целях обеспечения пожарной безопасности	25	25,9	25	26,9	25	28,0	25	29,2	25	30,3

безопасности										
--------------	--	--	--	--	--	--	--	--	--	--

2.13 Создание и содержание противопожарных заслонов и устройство лиственных опушек

Меры противопожарного обустройства лесов	2024		2025		2026		2027		2028	
	Объём, га	Затраты на выполнение, тыс. руб.	Объём, га	Затраты на выполнение, тыс. руб.	Объём, га	Затраты на выполнение, тыс. руб.	Объём, га	Затраты на выполнение, тыс. руб.	Объём, га	Затраты на выполнение, тыс. руб.
1	2	3	4	5	6	7	8	9	10	11
-	-	-	-	-	-	-	-	-	-	-

2.14 Установка и размещение стендов и других знаков и указателей, содержащих информацию о мерах пожарной безопасности в лесах

Меры противопожарного обустройства лесов	2024		2025		2026		2027		2028	
	Объём, шт.	Затраты на выполнение, тыс. руб.	Объём, шт.	Затраты на выполнение, тыс. руб.	Объём, шт.	Затраты на выполнение, тыс. руб.	Объём, шт.	Затраты на выполнение, тыс. руб.	Объём, шт.	Затраты на выполнение, тыс. руб.
1	2	3	4	5	6	7	8	9	10	11
Установка и размещение стендов и других знаков и указателей, содержащих информацию о мерах пожарной безопасности в лесах	63	161,9	63	168,4	63	175,1	63	182,1	63	189,4

2.15 Объем и пообъектное распределение проектируемых мер противопожарного обустройства лесов в разрезе участковых лесничеств с указанием квартала, выдела

Таблица 2.15.1

Объемы и пообъектное распределение проектируемых мер противопожарного обустройства лесов в разрезе участковых лесничеств

Участковое лесничество	Квартал	Выдел (а)	Объём, шт.				
			2024	2025	2026	2027	2028
1	2	3	4	5	6	7	8
Создание, содержание и эксплуатация лесных дорог, предназначенных для охраны лесов от пожаров							
Добровское	105	22	0,5	0,5	0,5	0,5	0,5
	108	21	0,4	0,4	0,4	0,4	0,4
	109	10	0,3	0,3	0,3	0,3	0,3
	115	16	0,6	0,6	0,6	0,6	0,6
	128	37	0,4	0,4	0,4	0,4	0,4
	129	35	0,1	0,1	0,1	0,1	0,1
	130	22	0,9	0,9	0,9	0,9	0,9
	131	29	0,9	0,9	0,9	0,9	0,9
	132	3	0,7	0,7	0,7	0,7	0,7
	175	13	0,2	0,2	0,2	0,2	0,2
		Итого по участковому лесничеству:	5,00	5,00	5,00	5,00	5,00
Кривецкое	42	8,9	0,20	0,20	0,20	0,20	0,20
	42	10	0,35	0,35	0,35	0,35	0,35
	43	10,15	0,10	0,10	0,10	0,10	0,10
	52	11	0,30	0,30	0,30	0,30	0,30
	53	1,2,3	0,35	0,35	0,35	0,35	0,35
	58	8	0,70	0,70	0,70	0,70	0,70
	73	21	0,70	0,70	0,70	0,70	0,70
	90	10	0,80	0,80	0,80	0,80	0,80
	90	11	0,20	0,20	0,20	0,20	0,20
	199	10	0,70	0,70	0,70	0,70	0,70
	200	4	0,05	0,05	0,05	0,05	0,05

Участковое лесничество	Квартал	Выдел (а)	Объём, шт.				
			2024	2025	2026	2027	2028
1	2	3	4	5	6	7	8
Кривецкое	201	9	1,50	1,50	1,50	1,50	1,50
	203	3	0,05	0,05	0,05	0,05	0,05
		Итого по участковому лесничеству:	6,00	6,00	6,00	6,00	6,00
Трубетчинское	24	20	0,30	0,30	0,30	0,30	0,30
	30	17	0,70	0,70	0,70	0,70	0,70
		Итого по участковому лесничеству:	1,00	1,00	1,00	1,00	1,00
Итого по лесничеству:			12,00	12,00	12,00	12,00	12,00
Создание, содержание и эксплуатация посадочных площадок для самолетов и вертолетов, используемых в целях проведения авиационных работ по охране лесов от пожаров							
Добровское	-	-	-	-	-	-	-
Кривецкое	-	-	-	-	-	-	-
Трубетчинское	-	-	-	-	-	-	-
Итого по лесничеству:			-	-	-	-	-
Прокладка просек, противопожарных разрывов, устройство противопожарных минерализованных полос							
Добровское	3	7,11,16,17	1,17	1,17	1,17	1,17	1,17
	4	1-5,7,8,16	2,56	2,56	2,56	2,56	2,56
	5	2	0,39	0,39	0,39	0,39	0,39
	11	16	0,88	0,88	0,88	0,88	0,88
	12	21	0,74	0,74	0,74	0,74	0,74
	13	7-9,11	1,76	1,76	1,76	1,76	1,76
	14	4-6,8,10-12,14,16	2,53	2,53	2,53	2,53	2,53
	17	4,6,9	3,42	3,42	3,42	3,42	3,42
	18	8,9,11-16,18,21,22	2,13	2,13	2,13	2,13	2,13
	26	2,4,5,8-10,13,15-18,20	2,76	2,76	2,76	2,76	2,76
	27	3,6,7,9,11,13,16,18	1,55	1,55	1,55	1,55	1,55
	28	1,4-7,9,10,15	2,14	2,14	2,14	2,14	2,14
	29	1-3,15,17	1,45	1,45	1,45	1,45	1,45
	30	1,6,8,12-15,19,20	1,82	1,82	1,82	1,82	1,82
	31	8-10,12-15,18,19	1,33	1,33	1,33	1,33	1,33
	32	1,7,9-17	3,01	3,01	3,01	3,01	3,01
	33	1,2,5,7,8	1,80	1,80	1,80	1,80	1,80
34	1-5,8,10,11	3,11	3,11	3,11	3,11	3,11	
36	11-13,16,18	0,87	0,87	0,87	0,87	0,87	

Участковое лесничество	Квартал	Выдел (а)	Объём, шт.				
			2024	2025	2026	2027	2028
1	2	3	4	5	6	7	8
Добровское	37	2-4,8,9	2,70	2,70	2,70	2,70	2,70
	38	1,2,5,8-10,12,16,17	4,26	4,26	4,26	4,26	4,26
	39	7,11,18,23,24,26,28	1,44	1,44	1,44	1,44	1,44
	40	1-4,7,10,14,18,20,21,23,27,29,33	1,36	1,36	1,36	1,36	1,36
	41	1-12	2,95	2,95	2,95	2,95	2,95
	42	1-5,8-10,12,13	1,45	1,45	1,45	1,45	1,45
	43	1,4,6-8,24-26,28	3,02	3,02	3,02	3,02	3,02
	44	1,2,7,8,12-14	2,11	2,11	2,11	2,11	2,11
	45	1-9,11,14	3,14	3,14	3,14	3,14	3,14
	52	1-14	3,50	3,50	3,50	3,50	3,50
	53	1,2,4,5,7,8,12,16,18,19,21,22,24-27	3,38	3,38	3,38	3,38	3,38
	54	17,23,24,26	1,44	1,44	1,44	1,44	1,44
	55	4	0,70	0,70	0,70	0,70	0,70
	57	1-3	2,65	2,65	2,65	2,65	2,65
	58	1,2,4,9,12,15,17	1,56	1,56	1,56	1,56	1,56
	59	1,6,10,12-14	1,56	1,56	1,56	1,56	1,56
	63	12,15,17,18,25	0,56	0,56	0,56	0,56	0,56
	64	19	0,40	0,40	0,40	0,40	0,40
	65	2,5,8	1,46	1,46	1,46	1,46	1,46
	66	1-5,8,9,14,22,23,27,28,30-33	2,77	2,77	2,77	2,77	2,77
	67	1-5,7,17,19,20,23	2,83	2,83	2,83	2,83	2,83
	68	1-3,6	2,11	2,11	2,11	2,11	2,11
	69	1	0,98	0,98	0,98	0,98	0,98
	70	19,20	3,18	3,18	3,18	3,18	3,18
	71	1	1,05	1,05	1,05	1,05	1,05
	72	1,2,4,6-13,15,18,20,22,25	2,37	2,37	2,37	2,37	2,37
	75	1-3,17,22	0,97	0,97	0,97	0,97	0,97
	76	1,4,9,12,19,21,22,35,36,37	2,74	2,74	2,74	2,74	2,74
	77	1,14,18,25,31	1,08	1,08	1,08	1,08	1,08
	78	4-6,9,12,13,15-19,21,22,24,25	2,46	2,46	2,46	2,46	2,46
79	2,10,13,14,16,17,19,20-23,25,27,37-39	2,04	2,04	2,04	2,04	2,04	
80	13,16-20	1,46	1,46	1,46	1,46	1,46	
81	23,24	0,50	0,50	0,50	0,50	0,50	

Участковое лесничество	Квартал	Выдел (а)	Объём, шт.				
			2024	2025	2026	2027	2028
1	2	3	4	5	6	7	8
Добровское	83	1-4	0,53	0,53	0,53	0,53	0,53
	87	2,5,9	0,81	0,81	0,81	0,81	0,81
	88	1,2,4	1,02	1,02	1,02	1,02	1,02
	98	7,8	0,37	0,37	0,37	0,37	0,37
	103	6,11,13-15,18-26	6,12	6,12	6,12	6,12	6,12
	104	2-4,11-13,16	4,13	4,13	4,13	4,13	4,13
	105	1,3,7,9,12-20	5,52	5,52	5,52	5,52	5,52
	106	16-20	3,55	3,55	3,55	3,55	3,55
	107	3-5,7,10,12-16	3,46	3,46	3,46	3,46	3,46
	147	1,3,5,6,10,14,15,24-27	2,89	2,89	2,89	2,89	2,89
		Итого по участковому лесничеству:	130,00	130,00	130,00	130,00	130,00
Кривецкое	35	11-13,15	1,10	1,10	1,10	1,10	1,10
	36	8-10	2,45	2,45	2,45	2,45	2,45
	37	8,9	3,00	3,00	3,00	3,00	3,00
	39	6	1,70	1,70	1,70	1,70	1,70
	40	5,6	3,65	3,65	3,65	3,65	3,65
	41	8,10	1,60	1,60	1,60	1,60	1,60
	43	1,3,7,9,10,13,15	1,90	1,90	1,90	1,90	1,90
	46	7,8	2,30	2,30	2,30	2,30	2,30
	47	2,3	3,50	3,50	3,50	3,50	3,50
	48	8,9	3,00	3,00	3,00	3,00	3,00
	50	6,7	3,60	3,60	3,60	3,60	3,60
	51	7,8	3,50	3,50	3,50	3,50	3,50
	58	7,8	2,68	2,68	2,68	2,68	2,68
	59	3,5	0,55	0,55	0,55	0,55	0,55
	60	1,2	1,20	1,20	1,20	1,20	1,20
	61	1	0,65	0,65	0,65	0,65	0,65
	63	15	1,50	1,50	1,50	1,50	1,50
	64	2,3,5,10,11,13	2,50	2,50	2,50	2,50	2,50
	67	9,10	2,70	2,70	2,70	2,70	2,70
	68	1,9,14,16,18,19	1,50	1,50	1,50	1,50	1,50
69	6-8,12,32	0,80	0,80	0,80	0,80	0,80	
73	21	3,00	3,00	3,00	3,00	3,00	

Участковое лесничество	Квартал	Выдел (а)	Объём, шт.				
			2024	2025	2026	2027	2028
1	2	3	4	5	6	7	8
Кривецкое	82	17	0,50	0,50	0,50	0,50	0,50
	96	7	1,00	1,00	1,00	1,00	1,00
	97	22	1,00	1,00	1,00	1,00	1,00
	99	34	1,00	1,00	1,00	1,00	1,00
	109	2,3,12,13	1,60	1,60	1,60	1,60	1,60
	110	8	1,00	1,00	1,00	1,00	1,00
	111	9	1,40	1,40	1,40	1,40	1,40
	112	20	0,80	0,80	0,80	0,80	0,80
	113	21,22	1,20	1,20	1,20	1,20	1,20
	116	4,9,18	1,50	1,50	1,50	1,50	1,50
	117	1,7,15	0,50	0,50	0,50	0,50	0,50
	119	20	1,50	1,50	1,50	1,50	1,50
	120	16,17	3,80	3,80	3,80	3,80	3,80
	121	23,24	2,77	2,77	2,77	2,77	2,77
	136	1	0,60	0,60	0,60	0,60	0,60
	137	12	2,00	2,00	2,00	2,00	2,00
	142	19,20	1,80	1,80	1,80	1,80	1,80
	143	23,24	2,20	2,20	2,20	2,20	2,20
	153	1-7,9-11,16-19,21,22,26,27	6,00	6,00	6,00	6,00	6,00
	154	21	1,00	1,00	1,00	1,00	1,00
	157	2	1,00	1,00	1,00	1,00	1,00
	158	2	1,00	1,00	1,00	1,00	1,00
	159	4	1,00	1,00	1,00	1,00	1,00
	160	1	1,00	1,00	1,00	1,00	1,00
	161	1	1,00	1,00	1,00	1,00	1,00
	205	10	1,20	1,20	1,20	1,20	1,20
	207	5	2,00	2,00	2,00	2,00	2,00
	208	1-7	5,00	5,00	5,00	5,00	5,00
	215	16-18	0,52	0,52	0,52	0,52	0,52
	216	5,10-13	1,10	1,10	1,10	1,10	1,10
217	15,16	0,55	0,55	0,55	0,55	0,55	
218	12,16	0,60	0,60	0,60	0,60	0,60	
220	13	1,30	1,30	1,30	1,30	1,30	

Участковое лесничество	Квартал	Выдел (а)	Объём, шт.				
			2024	2025	2026	2027	2028
1	2	3	4	5	6	7	8
Кривецкое	222	23	1,60	1,60	1,60	1,60	1,60
	223	4,10-12,14	1,52	1,52	1,52	1,52	1,52
	224	19	1,30	1,30	1,30	1,30	1,30
	226	4	0,86	0,86	0,86	0,86	0,86
	227	17,18	2,40	2,40	2,40	2,40	2,40
	228	3-10,15,16,19	5,60	5,60	5,60	5,60	5,60
	229	1,3	2,90	2,90	2,90	2,90	2,90
	230	1-3,5-9	5,00	5,00	5,00	5,00	5,00
	231	1-3,6,7	5,00	5,00	5,00	5,00	5,00
254	1-6	5,00	5,00	5,00	5,00	5,00	
		Итого по участковому лесничеству:	130,00	130,00	130,00	130,00	130,00
Трубетчинское	1	1-5,10,18-21,24,26,28,33,34,36,38,39	2,70	2,70	2,70	2,70	2,70
	2	1,5,6	1,40	1,40	1,40	1,40	1,40
	3	3,7,10	0,70	0,70	0,70	0,70	0,70
	4	5,7,9-11,16	1,90	1,90	1,90	1,90	1,90
	7	1-3,7-9	2,00	2,00	2,00	2,00	2,00
	8	1,3,4,8-11,13	1,80	1,80	1,80	1,80	1,80
	9	5-10	1,50	1,50	1,50	1,50	1,50
	19	1,4	1,00	1,00	1,00	1,00	1,00
	20	1,2,3	0,50	0,50	0,50	0,50	0,50
	21	1,2,3,6	0,70	0,70	0,70	0,70	0,70
	22	1,4,5	0,50	0,50	0,50	0,50	0,50
	23	1,2,6	0,60	0,60	0,60	0,60	0,60
	24	1-5	1,00	1,00	1,00	1,00	1,00
	25	1-9,11,13,18,19,21-24,27,29,30,33-35	4,10	4,10	4,10	4,10	4,10
	26	1,3-6,9,11-14,16,18	2,50	2,50	2,50	2,50	2,50
	27	9,11	0,90	0,90	0,90	0,90	0,90
	28	11,12	0,40	0,40	0,40	0,40	0,40
	29	18-20,28	0,40	0,40	0,40	0,40	0,40
30	15,16,20,21,23	0,80	0,80	0,80	0,80	0,80	
31	7,8,16-19,34	1,50	1,50	1,50	1,50	1,50	
32	1-3,5,8,16,17	2,30	2,30	2,30	2,30	2,30	
33	7,9,13-16	1,20	1,20	1,20	1,20	1,20	

Участковое лесничество	Квартал	Выдел (а)	Объём, шт.				
			2024	2025	2026	2027	2028
1	2	3	4	5	6	7	8
Трубетчинское	34	1,2,3	0,80	0,80	0,80	0,80	0,80
	35	3,7,10,11,14,22	0,70	0,70	0,70	0,70	0,70
	36	2,4-6,10,11,12,26,31,32	2,40	2,40	2,40	2,40	2,40
	37	1,2,4,13,18	1,70	1,70	1,70	1,70	1,70
	38	1,3-5,8,16,22,23,30	1,90	1,90	1,90	1,90	1,90
	39	1	0,30	0,30	0,30	0,30	0,30
	40	1,3-5	1,80	1,80	1,80	1,80	1,80
Итого по участковому лесничеству:			40,0	40,0	40,0	40,0	40,0
Итого по лесничеству:			300,0	300,0	300,0	300,0	300,0
Создание, содержание и эксплуатация пожарных наблюдательных пунктов (вышек, мачт, павильонов и других наблюдательных пунктов), пунктов сосредоточения противопожарного инвентаря							
Добровское	-	-	-	-	-	-	-
Кривецкое	-	-	-	-	-	-	-
Трубетчинское	-	-	-	-	-	-	-
Итого по лесничеству:			-	-	-	-	-
Устройство пожарных водоемов и подъездов к источникам противопожарного водоснабжения							
Добровское	-	-	-	-	-	-	-
Кривецкое	-	-	-	-	-	-	-
Трубетчинское	-	-	-	-	-	-	-
Итого по лесничеству:			-	-	-	-	-
Проведение работ по гидромелиорации земель							
Добровское	-	-	-	-	-	-	-
Кривецкое	-	-	-	-	-	-	-
Трубетчинское	-	-	-	-	-	-	-
Итого по лесничеству:			-	-	-	-	-
Снижение природной пожарной опасности лесов путем регулирования породного состава лесных насаждений							
Добровское	-	-	-	-	-	-	-
Кривецкое	-	-	-	-	-	-	-
Трубетчинское	-	-	-	-	-	-	-
Итого по лесничеству:			-	-	-	-	-
Проведение профилактических контролируемых противопожарных выжиганий хвороста, лесной подстилки, сухой травы и других лесных горючих материалов, включая информацию об их территориальном размещении, площадных объемах, а также о мероприятиях по обеспечению безопасности выжиганий							

Участковое лесничество	Квартал	Выдел (а)	Объём, шт.				
			2024	2025	2026	2027	2028
1	2	3	4	5	6	7	8
Добровское	-	-	-	-	-	-	-
Кривецкое	-	-	-	-	-	-	-
Трубетчинское	-	-	-	-	-	-	-
Итого по лесничеству:							
Прочистка просек, прочистка противопожарных минерализованных полос и их обновление							
Добровское	5	2	0,39	0,39	0,39	0,39	0,39
	11	16	0,88	0,88	0,88	0,88	0,88
	12	21	0,74	0,74	0,74	0,74	0,74
	13	7-9,11	1,76	1,76	1,76	1,76	1,76
	14	4-6,8,10,13,14,16	2,53	2,53	2,53	2,53	2,53
	17	4,6,9	3,42	3,42	3,42	3,42	3,42
	18	8,9,11-16,18,21,22	2,13	2,13	2,13	2,13	2,13
	26	2,4,5,8-10,13,15-18,20	2,66	2,66	2,66	2,66	2,66
	27	3,6,7,9,11,13,16-18	1,55	1,55	1,55	1,55	1,55
	28	1,4-7,9,10,15	2,14	2,14	2,14	2,14	2,14
	29	1-3,15,17	1,45	1,45	1,45	1,45	1,45
	30	1,6,8,12-15,19,20	1,82	1,82	1,82	1,82	1,82
	31	8-10,12-15,18,19	1,33	1,33	1,33	1,33	1,33
	32	1,7,9-17	3,01	3,01	3,01	3,01	3,01
	33	1,2,5,7,8	1,80	1,80	1,80	1,80	1,80
	34	1-5,8,10,11	3,11	3,11	3,11	3,11	3,11
	36	11-13,16,18	0,87	0,87	0,87	0,87	0,87
	37	2-4,8,9	2,70	2,70	2,70	2,70	2,70
	38	1,2,5,8-10,12,16,17	4,26	4,26	4,26	4,26	4,26
	39	7,11,18,23,24,26,28	1,44	1,44	1,44	1,44	1,44
	40	1-4,7,10,14,18,20,21,23,27,29,33	1,36	1,36	1,36	1,36	1,36
	41	1-11	2,95	2,95	2,95	2,95	2,95
	42	1-5,8-10,12,13	1,45	1,45	1,45	1,45	1,45
	43	1,4,6-8,24-26,28	3,02	3,02	3,02	3,02	3,02
44	1,2,7,8,12-14	2,11	2,11	2,11	2,11	2,11	
45	1,3,4-9,11,14	3,14	3,14	3,14	3,14	3,14	
52	1-12	3,50	3,50	3,50	3,50	3,50	

Участковое лесничество	Квартал	Выдел (а)	Объём, шт.				
			2024	2025	2026	2027	2028
1	2	3	4	5	6	7	8
Добровское	53	1,2,4,5,7,8,12,16,18,19,21,22,24-27	3,38	3,38	3,38	3,38	3,38
	54	17,23,24,26	1,44	1,44	1,44	1,44	1,44
	55	4	0,70	0,70	0,70	0,70	0,70
	57	1-3	2,65	2,65	2,65	2,65	2,65
	58	1,2,4,9,12,15,17	1,56	1,56	1,56	1,56	1,56
	59	1,6,10,12-14	1,56	1,56	1,56	1,56	1,56
	63	12,15,17,18,25	0,56	0,56	0,56	0,56	0,56
	64	19	0,40	0,40	0,40	0,40	0,40
	65	2,5,8	1,46	1,46	1,46	1,46	1,46
	66	1-5,8,9,14,22,23,27,28,30-33	2,77	2,77	2,77	2,77	2,77
	67	1-5,7,19,20,22	2,83	2,83	2,83	2,83	2,83
	68	1-3,6	2,11	2,11	2,11	2,11	2,11
	69	1	0,98	0,98	0,98	0,98	0,98
	70	19,20	3,18	3,18	3,18	3,18	3,18
	71	1	1,05	1,05	1,05	1,05	1,05
	72	1,2,4,6-13,15,18,20-22,25	2,37	2,37	2,37	2,37	2,37
	75	1-3,17,22	0,97	0,97	0,97	0,97	0,97
	76	-	2,74	2,74	2,74	2,74	2,74
	77	-	1,08	1,08	1,08	1,08	1,08
	78	-	2,46	2,46	2,46	2,46	2,46
	79	-	2,04	2,04	2,04	2,04	2,04
	80	-	1,46	1,46	1,46	1,46	1,46
	81	-	0,50	0,50	0,50	0,50	0,50
	82	-	5,92	5,92	5,92	5,92	5,92
	83	-	0,53	0,53	0,53	0,53	0,53
	87	-	0,81	0,81	0,81	0,81	0,81
	88	1,2,4	1,02	1,02	1,02	1,02	1,02
	90	3-5,8,11,18,21-23	5,82	5,82	5,82	5,82	5,82
	98	7,8	0,37	0,37	0,37	0,37	0,37
	103	6,11,13-15,18-26	6,12	6,12	6,12	6,12	6,12
104	2-4,11-13,16	4,13	4,13	4,13	4,13	4,13	
105	1-3,7,9,12-20	5,52	5,52	5,52	5,52	5,52	
106	16-20	3,55	3,55	3,55	3,55	3,55	

Участковое лесничество	Квартал	Выдел (а)	Объём, шт.				
			2024	2025	2026	2027	2028
1	2	3	4	5	6	7	8
Добровское	107	3-5,7,10,12-16	3,46	3,46	3,46	3,46	3,46
	108	1-12,16-20	9,20	9,20	9,20	9,20	9,20
	109	1-12	8,12	8,12	8,12	8,12	8,12
	110	2,3,8,10	8,68	8,68	8,68	8,68	8,68
	111	2,6,10,13,15-18	7,48	7,48	7,48	7,48	7,48
	112	1,2,4,6-10,12-14,16,17,19,20	10,28	10,28	10,28	10,28	10,28
	113	1,2,4,5,8-10,15	9,60	9,60	9,60	9,60	9,60
	114	1,3,5-7	8,36	8,36	8,36	8,36	8,36
	115	1-15	13,86	13,86	13,86	13,86	13,86
	116	1-5,8,9,14-23	13,06	13,06	13,06	13,06	13,06
	117	1-18	13,14	13,14	13,14	13,14	13,14
	118	2,3,5,7,8,10,13	4,08	4,08	4,08	4,08	4,08
	119	2,5,12,14	1,94	1,94	1,94	1,94	1,94
	120	1,3-15,17,20,21	10,16	10,16	10,16	10,16	10,16
	121	1-4,6,7,10-13,15,16,18,20	7,20	7,20	7,20	7,20	7,20
	122	1-3,5,8,11-14,16,17	6,94	6,94	6,94	6,94	6,94
	123	4,8,17,18	1,58	1,58	1,58	1,58	1,58
	124	2-5,7-9,11	3,44	3,44	3,44	3,44	3,44
	125	1-3,13,15	3,70	3,70	3,70	3,70	3,70
	126	2,3,7-11,13,14,17,19,20,23,24	4,64	4,64	4,64	4,64	4,64
	127	1,2,4,5,7,8,10-13,15-17,19-22	6,64	6,64	6,64	6,64	6,64
	128	2,4,13-15,18	3,22	3,22	3,22	3,22	3,22
	129	1,2,14,16,17,19,21,25-27,32,34,36	5,96	5,96	5,96	5,96	5,96
	130	7-11,16,19,23,24,26-29,34	9,08	9,08	9,08	9,08	9,08
	131	4-6,10-12,14,18,19,21,22-24,28	4,52	4,52	4,52	4,52	4,52
	132	1,2,4,6-13,27	6,54	6,54	6,54	6,54	6,54
	133	1-5,22	1,42	1,42	1,42	1,42	1,42
	135	1,2,4,5,27	1,44	1,44	1,44	1,44	1,44
	142	1,2	1,20	1,20	1,20	1,20	1,20
	142	3,9,14-16,18	4,54	4,54	4,54	4,54	4,54
143	1,2	1,09	1,09	1,09	1,09	1,09	
143	5,7,8,12-16,1,2	6,44	6,44	6,44	6,44	6,44	
144	1,2	1,10	1,10	1,10	1,10	1,10	

Участковое лесничество	Квартал	Выдел (а)	Объём, шт.				
			2024	2025	2026	2027	2028
1	2	3	4	5	6	7	8
Добровское	144	3-8,10-12	8,04	8,04	8,04	8,04	8,04
	145	1,2	0,94	0,94	0,94	0,94	0,94
	145	5,6,9-13	2,92	2,92	2,92	2,92	2,92
	146	1,2	0,66	0,66	0,66	0,66	0,66
	146	3-5,9-18,20,24,29,33,36,39	7,24	7,24	7,24	7,24	7,24
	147	1,3,5,6,10,14,15,24-27	2,90	2,90	2,90	2,90	2,90
	148	1-5,7,9,11,14	6,18	6,18	6,18	6,18	6,18
	149	1-5,7,14,15,18-21	4,56	4,56	4,56	4,56	4,56
	150	1-9	1,60	1,60	1,60	1,60	1,60
	151	1-4,6,7,14,15,18-20,22-24,28,32,35	5,08	5,08	5,08	5,08	5,08
	152	4-18	6,58	6,58	6,58	6,58	6,58
	153	1-11	9,70	9,70	9,70	9,70	9,70
	154	1,2,4-6,8	4,64	4,64	4,64	4,64	4,64
	155	1-4,6,9,11,14	3,62	3,62	3,62	3,62	3,62
	156	1,2,4,7	2,06	2,06	2,06	2,06	2,06
	157	1-4,9,11,12,15-17,19,20	6,56	6,56	6,56	6,56	6,56
	158	4,10,24,25	1,24	1,24	1,24	1,24	1,24
	159	1,2,5-7,9-17,20,23,24,27-30,37,38	14,04	14,04	14,04	14,04	14,04
	160	1,2,13,19	1,44	1,44	1,44	1,44	1,44
	165	4,6-8	3,50	3,50	3,50	3,50	3,50
	166	1-3,5,6,8-10	7,46	7,46	7,46	7,46	7,46
	167	1,3-7,9-11	3,96	3,96	3,96	3,96	3,96
	168	1-12	9,50	9,50	9,50	9,50	9,50
	169	1,9-11,13-15,19	3,54	3,54	3,54	3,54	3,54
	170	2,3,6,9,11,14,16,17,19,20	6,04	6,04	6,04	6,04	6,04
	171	1-3,6,17-20	4,52	4,52	4,52	4,52	4,52
	172	1-8,10-12	8,48	8,48	8,48	8,48	8,48
	173	1-8	12,68	12,68	12,68	12,68	12,68
174	1-4,8,9	8,20	8,20	8,20	8,20	8,20	
175	1,2,5,7-10,12	5,98	5,98	5,98	5,98	5,98	
176	1-9	9,34	9,34	9,34	9,34	9,34	
177	1-5	6,58	6,58	6,58	6,58	6,58	
178	1,2,4,6,7,10-15,17,19-24	17,96	17,96	17,96	17,96	17,96	

Участковое лесничество	Квартал	Выдел (а)	Объём, шт.				
			2024	2025	2026	2027	2028
1	2	3	4	5	6	7	8
Добровское	179	2,5,7-12	7,44	7,44	7,44	7,44	7,44
	182	2,4,6	1,55	1,55	1,55	1,55	1,55
	183	4	1,02	1,02	1,02	1,02	1,02
	184	3,14	1,27	1,27	1,27	1,27	1,27
	185	1,3,7-9,11,12,15,16,19	3,46	3,46	3,46	3,46	3,46
		Итого по участковому лесничеству:	550,00	550,00	550,00	550,00	550,00
Кривецкое	11	7	1,40	1,40	1,40	1,40	1,40
	12	4,6	2,40	2,40	2,40	2,40	2,40
	19	15,16	2,40	2,40	2,40	2,40	2,40
	20	11-14	3,60	3,60	3,60	3,60	3,60
	22	3,4	4,40	4,40	4,40	4,40	4,40
	23	1,2	4,20	4,20	4,20	4,20	4,20
	28	2,3,5,7,9	5,60	5,60	5,60	5,60	5,60
	29	3,5,6	7,50	7,50	7,50	7,50	7,50
	30	5,6	4,40	4,40	4,40	4,40	4,40
	31	7-9	2,30	2,30	2,30	2,30	2,30
	32	7,8	3,90	3,90	3,90	3,90	3,90
	33	1-3,10,15,18,19,21,22	6,00	6,00	6,00	6,00	6,00
	36	2,3,5,6	1,40	1,40	1,40	1,40	1,40
	37	1,3,6,7	2,20	2,20	2,20	2,20	2,20
	38	1,4,5,12,14	3,30	3,30	3,30	3,30	3,30
	39	1,3	2,20	2,20	2,20	2,20	2,20
	40	1-3	3,20	3,20	3,20	3,20	3,20
	41	1,4,6	1,80	1,80	1,80	1,80	1,80
	47	1,2	8,80	8,80	8,80	8,80	8,80
	48	1-3	3,00	3,00	3,00	3,00	3,00
	49	1,4	4,65	4,65	4,65	4,65	4,65
50	1-4	3,10	3,10	3,10	3,10	3,10	
51	2,3,7	6,40	6,40	6,40	6,40	6,40	
52	11	1,20	1,20	1,20	1,20	1,20	
53	12	2,20	2,20	2,20	2,20	2,20	
54	1,3	1,20	1,20	1,20	1,20	1,20	
58	2,3,7	4,80	4,80	4,80	4,80	4,80	

Участковое лесничество	Квартал	Выдел (а)	Объём, шт.				
			2024	2025	2026	2027	2028
1	2	3	4	5	6	7	8
Кривецкое	59	22	1,00	1,00	1,00	1,00	1,00
	60	1,10-12	0,90	0,90	0,90	0,90	0,90
	62	4,8,9	1,10	1,10	1,10	1,10	1,10
	63	3,5,7,8,11,12	3,60	3,60	3,60	3,60	3,60
	64	1,2	2,20	2,20	2,20	2,20	2,20
	65	1,4,12-15	4,50	4,50	4,50	4,50	4,50
	66	21,22	2,00	2,00	2,00	2,00	2,00
	67	1,3,4,8	2,40	2,40	2,40	2,40	2,40
	68	1,9,14,18,19	1,00	1,00	1,00	1,00	1,00
	73	1-3,5,8,10-12	3,50	3,50	3,50	3,50	3,50
	74	1,2,4,6,7,12,14,19	3,20	3,20	3,20	3,20	3,20
	75	2,4-6,10	3,20	3,20	3,20	3,20	3,20
	76	2,10	5,20	5,20	5,20	5,20	5,20
	77	2,3,5	3,20	3,20	3,20	3,20	3,20
	78	3,4,7	2,10	2,10	2,10	2,10	2,10
	79	1,2,8,10,15,16	2,20	2,20	2,20	2,20	2,20
	80	4	1,30	1,30	1,30	1,30	1,30
	81	19	1,30	1,30	1,30	1,30	1,30
	82	1-3	1,00	1,00	1,00	1,00	1,00
	83	22,23	4,00	4,00	4,00	4,00	4,00
	84	6,8,10,14,17,21,26	3,40	3,40	3,40	3,40	3,40
	85	4,6-8,26	3,30	3,30	3,30	3,30	3,30
	86	2-4,6,29,34	2,70	2,70	2,70	2,70	2,70
	90	1,10	1,60	1,60	1,60	1,60	1,60
	91	12	1,40	1,40	1,40	1,40	1,40
	92	1,6,11	4,00	4,00	4,00	4,00	4,00
	93	1,9	1,10	1,10	1,10	1,10	1,10
	95	2,7,11,14	3,40	3,40	3,40	3,40	3,40
	96	1	2,20	2,20	2,20	2,20	2,20
	97	1,3,4,10,11	1,90	1,90	1,90	1,90	1,90
98	1,9,10,17-19	3,00	3,00	3,00	3,00	3,00	
99	7,12,13,17,18,22	2,10	2,10	2,10	2,10	2,10	
100	24,25	2,90	2,90	2,90	2,90	2,90	

Участковое лесничество	Квартал	Выдел (а)	Объём, шт.				
			2024	2025	2026	2027	2028
1	2	3	4	5	6	7	8
Кривецкое	101	1,13,15,18,21,22	2,30	2,30	2,30	2,30	2,30
	103	18,23	2,60	2,60	2,60	2,60	2,60
	109	1-3,5	2,40	2,40	2,40	2,40	2,40
	110	2	1,60	1,60	1,60	1,60	1,60
	111	2,3,5-7,10	4,00	4,00	4,00	4,00	4,00
	112	1,3,4	1,00	1,00	1,00	1,00	1,00
	113	1,3,4,7	2,60	2,60	2,60	2,60	2,60
	114	12	1,10	1,10	1,10	1,10	1,10
	118	6,10,16	2,00	2,00	2,00	2,00	2,00
	119	1,5,7,9,14	3,30	3,30	3,30	3,30	3,30
	120	1,4-6,9,11-13	6,20	6,20	6,20	6,20	6,20
	121	1-4,8,10-12,14,16	8,60	8,60	8,60	8,60	8,60
	122	5,7,12,13,19	1,70	1,70	1,70	1,70	1,70
	123	1-8,11,12	2,80	2,80	2,80	2,80	2,80
	124	6,7,17-20,23	2,10	2,10	2,10	2,10	2,10
	127	1,6,11,12	2,00	2,00	2,00	2,00	2,00
	129	17	3,20	3,20	3,20	3,20	3,20
	130	20	2,60	2,60	2,60	2,60	2,60
	131	15	1,60	1,60	1,60	1,60	1,60
	135	1-5	2,20	2,20	2,20	2,20	2,20
	136	1	1,20	1,20	1,20	1,20	1,20
	137	1,3,10,11	3,20	3,20	3,20	3,20	3,20
	138	1-3,6,9,11,12,14	6,00	6,00	6,00	6,00	6,00
	141	26-29,31-33	7,20	7,20	7,20	7,20	7,20
	142	6,10,14-16,18	3,00	3,00	3,00	3,00	3,00
	143	4,10,11,13,16,20,23	5,40	5,40	5,40	5,40	5,40
	144	7,8,11,13	4,50	4,50	4,50	4,50	4,50
	145	10,13,16	5,30	5,30	5,30	5,30	5,30
146	3,10,11,13,14	5,10	5,10	5,10	5,10	5,10	
147	6,8,9-12,15	4,90	4,90	4,90	4,90	4,90	
148	13,14,16,18,19,21,23-25	2,40	2,40	2,40	2,40	2,40	
149	11	2,00	2,00	2,00	2,00	2,00	
154	19	2,00	2,00	2,00	2,00	2,00	

Участковое лесничество	Квартал	Выдел (а)	Объём, шт.				
			2024	2025	2026	2027	2028
1	2	3	4	5	6	7	8
Кривецкое	156	1	2,00	2,00	2,00	2,00	2,00
	157	1,3,7,12	3,40	3,40	3,40	3,40	3,40
	158	1,3,4	1,00	1,00	1,00	1,00	1,00
	159	4	1,00	1,00	1,00	1,00	1,00
	160	1	1,00	1,00	1,00	1,00	1,00
	161	1	1,00	1,00	1,00	1,00	1,00
	165	1,2	3,20	3,20	3,20	3,20	3,20
	166	1,2,7,9,10,12	5,10	5,10	5,10	5,10	5,10
	173	15,17,20	1,00	1,00	1,00	1,00	1,00
	174	8,14-17	1,10	1,10	1,10	1,10	1,10
	175	13,14	1,10	1,10	1,10	1,10	1,10
	176	1-4,11,12,14,17,20	4,20	4,20	4,20	4,20	4,20
	177	2-6,12,15,16,18,19,21,25	3,80	3,80	3,80	3,80	3,80
	178	1-3,5,7,9-12,14,17-20	6,10	6,10	6,10	6,10	6,10
	179	4-6,9-11,16	4,60	4,60	4,60	4,60	4,60
	180	2-16,18,24	5,80	5,80	5,80	5,80	5,80
	181	2,3	1,00	1,00	1,00	1,00	1,00
	182	2,3,5	1,10	1,10	1,10	1,10	1,10
	183	2-4	1,10	1,10	1,10	1,10	1,10
	184	2-5	1,10	1,10	1,10	1,10	1,10
	185	3,10,12,16,18-21	5,60	5,60	5,60	5,60	5,60
	194	2-5,7,9-16	13,00	13,00	13,00	13,00	13,00
	195	2-7,12	3,20	3,20	3,20	3,20	3,20
	196	2,8,16	3,40	3,40	3,40	3,40	3,40
	202	1,3-10	7,00	7,00	7,00	7,00	7,00
	203	1-14	4,80	4,80	4,80	4,80	4,80
	204	1,2,4,7-9,12,14,20,21	3,00	3,00	3,00	3,00	3,00
	205	1,2,5,11-13	1,00	1,00	1,00	1,00	1,00
	206	1-9,14,15	3,70	3,70	3,70	3,70	3,70
	207	1,2,7-9,13	2,00	2,00	2,00	2,00	2,00
208	1-6	6,60	6,60	6,60	6,60	6,60	
209	1-7,9-11,13-16,18,19	3,40	3,40	3,40	3,40	3,40	
210	1-5,7-15	3,20	3,20	3,20	3,20	3,20	

Участковое лесничество	Квартал	Выдел (а)	Объём, шт.				
			2024	2025	2026	2027	2028
1	2	3	4	5	6	7	8
Кривецкое	211	10	1,10	1,10	1,10	1,10	1,10
	212	1,9-12	5,50	5,50	5,50	5,50	5,50
	213	1-4,7-16	7,00	7,00	7,00	7,00	7,00
	214	1,2,5-9	5,40	5,40	5,40	5,40	5,40
	215	2-4,9,11,13,14,17-19	2,20	2,20	2,20	2,20	2,20
	218	1,2,9-11,14,16	2,00	2,00	2,00	2,00	2,00
	219	1-4	2,00	2,00	2,00	2,00	2,00
	220	13	1,30	1,30	1,30	1,30	1,30
	222	23	1,80	1,80	1,80	1,80	1,80
	224	19	1,60	1,60	1,60	1,60	1,60
	227	1-3,10,13,14,16,17	1,64	1,64	1,64	1,64	1,64
	228	1-6,8-10,17-19	3,35	3,35	3,35	3,35	3,35
	229	1-3,5-7	4,10	4,10	4,10	4,10	4,10
	230	1,6-9	4,60	4,60	4,60	4,60	4,60
	231	1,6-9,15	5,80	5,80	5,80	5,80	5,80
	232	1,3-9,14	4,00	4,00	4,00	4,00	4,00
	233	1,2,5-7,10,12	3,10	3,10	3,10	3,10	3,10
	235	2,5-7	3,40	3,40	3,40	3,40	3,40
	236	1,7,8	2,30	2,30	2,30	2,30	2,30
	237	6,8,9	1,40	1,40	1,40	1,40	1,40
	238	11	3,80	3,80	3,80	3,80	3,80
	239	1,3	3,20	3,20	3,20	3,20	3,20
	240	1-4,6-8	7,10	7,10	7,10	7,10	7,10
	241	1,2,4,5	7,10	7,10	7,10	7,10	7,10
	243	1-3,14	3,40	3,40	3,40	3,40	3,40
244	1,5,14	3,80	3,80	3,80	3,80	3,80	
245	1,6,10	2,40	2,40	2,40	2,40	2,40	
246	1,3-5,7,8	8,80	8,80	8,80	8,80	8,80	
247	1-4,6-8	4,60	4,60	4,60	4,60	4,60	
248	1,2,4-6,9-12,15-17	4,50	4,50	4,50	4,50	4,50	
249	1,7,10	3,90	3,90	3,90	3,90	3,90	
250	2,4,5	2,80	2,80	2,80	2,80	2,80	
251	2-4,6,11,12	3,40	3,40	3,40	3,40	3,40	

Участковое лесничество	Квартал	Выдел (а)	Объём, шт.				
			2024	2025	2026	2027	2028
1	2	3	4	5	6	7	8
Кривецкое	252	1-8,10-12,15,17	8,30	8,30	8,30	8,30	8,30
	253	7,11,12	0,90	0,90	0,90	0,90	0,90
	255	1-3	8,30	8,30	8,30	8,30	8,30
	256	1-4	4,20	4,20	4,20	4,20	4,20
	257	1,2,4,7,8	3,40	3,40	3,40	3,40	3,40
	258	1,6,8,9	5,30	5,30	5,30	5,30	5,30
		Итого по участковому лесничеству:	550,00	550,00	550,00	550,00	550,00
Трубетчинское	13	1,3,5,7,8,11-13,15	3,60	3,60	3,60	3,60	3,60
	14	2,4,6,7,11	3,40	3,40	3,40	3,40	3,40
	15	1,5,9,19,21	3,00	3,00	3,00	3,00	3,00
	16	2,3,4	0,80	0,80	0,80	0,80	0,80
	17	1-3	0,40	0,40	0,40	0,40	0,40
	18	1-8,12,16	7,00	7,00	7,00	7,00	7,00
	33	10,19,20,24,29,30	3,00	3,00	3,00	3,00	3,00
	34	6,7,9,11	1,40	1,40	1,40	1,40	1,40
	35	15,17,23,24,28,33,40	2,80	2,80	2,80	2,80	2,80
	36	13-15,20,24,25	2,60	2,60	2,60	2,60	2,60
	43	1,3-5,8-11,14-16	5,40	5,40	5,40	5,40	5,40
	45	7,9,11,12,15,19	2,20	2,20	2,20	2,20	2,20
	46	9,13,15,16,23,26,29	4,40	4,40	4,40	4,40	4,40
	47	1,2-12,14-17	10,20	10,20	10,20	10,20	10,20
	48	1-4,6,9,10,22,23	4,80	4,80	4,80	4,80	4,80
	49	1-8	6,00	6,00	6,00	6,00	6,00
	50	1-6,10,15,16	2,20	2,20	2,20	2,20	2,20
	51	1-6,14,19-29,31-35	8,00	8,00	8,00	8,00	8,00
	52	10,12-15,18,19,22,23	3,40	3,40	3,40	3,40	3,40
	53	6,7,14,15,17,23	1,80	1,80	1,80	1,80	1,80
	54	1-6,8,10,11,15,24	3,40	3,40	3,40	3,40	3,40
55	21,24,25,29,31,38-41	3,00	3,00	3,00	3,00	3,00	
61	9,12	2,20	2,20	2,20	2,20	2,20	
62	1-5,7	4,40	4,40	4,40	4,40	4,40	
63	1-5,7	4,40	4,40	4,40	4,40	4,40	
64	1-5,10,12,14,17,18,20-23	6,20	6,20	6,20	6,20	6,20	

Участковое лесничество	Квартал	Выдел (а)	Объём, шт.				
			2024	2025	2026	2027	2028
1	2	3	4	5	6	7	8
		Итого по участковому лесничеству:	100,00	100,00	100,00	100,00	100,00
Итого по лесничеству:			1200,00	1200,00	1200,00	1200,00	1200,00
Эксплуатация пожарных водоемов и подъездов к источникам водоснабжения							
Добровское	-	-	-	-	-	-	-
Кривецкое	35	6	1	1	1	1	1
Трубетчинское	-	-	-	-	-	-	-
Итого по лесничеству:			1	1	1	1	1
Благоустройство зон отдыха граждан, пребывающих в лесах в соответствии со статьей 11 Лесного кодекса Российской Федерации							
Добровское	142	9	1	1	1	1	1
Кривецкое	141	1	1	1	1	1	1
Трубетчинское	-	-	-	-	-	-	-
Итого по лесничеству:			2	2	2	2	2
Установка и эксплуатация шлагбаумов, устройство преград, обеспечивающих ограничение пребывания граждан в лесах в целях обеспечения пожарной безопасности							
Добровское	142	9	1	1	1	1	1
	82	28,29	2	2	2	2	2
	111	6	1	1	1	1	1
	112	10	1	1	1	1	1
	127	12,20	2	2	2	2	2
	130	17	1	1	1	1	1
	154	1	1	1	1	1	1
	156	8	1	1	1	1	1
	170	6	1	1	1	1	1
	172	10	1	1	1	1	1
	179	5	1	1	1	1	1
Итого по участковому лесничеству:			13	13	13	13	13
Кривецкое	240	8	1	1	1	1	1
	35	12	1	1	1	1	1
	84	10	1	1	1	1	1
	103	22	1	1	1	1	1
	122	18	1	1	1	1	1
	168	8	1	1	1	1	1

Участковое лесничество	Квартал	Выдел (а)	Объём, шт.				
			2024	2025	2026	2027	2028
1	2	3	4	5	6	7	8
Кривецкое	173	3	1	1	1	1	1
	249	6	1	1	1	1	1
Итого по участковому лесничеству:			8	8	8	8	8
Трубетчинское	46	13	1	1	1	1	1
	8	11	1	1	1	1	1
	9	10	1	1	1	1	1
	24	3	1	1	1	1	1
	30	15	1	1	1	1	1
	43	1	1	1	1	1	1
	65	14	1	1	1	1	1
Итого по участковому лесничеству:			7	7	7	7	7
Итого по лесничеству:			28	28	28	28	28
Создание и содержание противопожарных заслонов и устройство листовых опушек							
Добровское	-	-	-	-	-	-	-
Кривецкое	-	-	-	-	-	-	-
Трубетчинское	-	-	-	-	-	-	-
Итого по лесничеству:			-	-	-	-	-
Установка и размещение стендов и других знаков и указателей, содержащих информацию о мерах пожарной безопасности в лесах							
Добровское	34	1	1	1	1	1	1
	67	17	1	1	1	1	1
	74	32	1	1	1	1	1
	76	25	1	1	1	1	1
	78	12	1	1	1	1	1
	82	28	1	1	1	1	1
	82	29	1	1	1	1	1
	88	1	1	1	1	1	1
	111	2	1	1	1	1	1
	114	3	1	1	1	1	1
	115	15	1	1	1	1	1
	120	4	1	1	1	1	1
	130	10	1	1	1	1	1
	139	27	1	1	1	1	1
141	13	1	1	1	1	1	

Участковое лесничество	Квартал	Выдел (а)	Объём, шт.				
			2024	2025	2026	2027	2028
1	2	3	4	5	6	7	8
Добровско	146	1	1	1	1	1	1
	149	5	1	1	1	1	1
	159	1	1	1	1	1	
	160	30	1	1	1	1	
	165	8	1	1	1	1	
	172	3	1	1	1	1	
	172	10	1	1	1	1	
	173	2	1	1	1	1	
	175	8	1	1	1	1	
	178	24	1	1	1	1	
184	13	1	1	1	1		
	Итого по участковому лесничеству:		26	26	26	26	26
Кривецкое	54	1	1	1	1	1	
	65	4	1	1	1	1	
	86	12	1	1	1	1	
	104	1	1	1	1	1	
	104	9	1	1	1	1	
	122	3	1	1	1	1	
	141	8	1	1	1	1	
	150	5	1	1	1	1	
	150	2	1	1	1	1	
	173	20	1	1	1	1	
	205	8	1	1	1	1	
	205	9	1	1	1	1	
	209	7	1	1	1	1	
	228	6	1	1	1	1	
	228	8	1	1	1	1	
	228	10	1	1	1	1	
	231	1	1	1	1	1	
	236	7	1	1	1	1	
240	9	1	1	1	1		
241	2	1	1	1	1		
246	1	1	1	1	1		

Участковое лесничество	Квартал	Выдел (а)	Объём, шт.				
			2024	2025	2026	2027	2028
1	2	3	4	5	6	7	8
Кривецкое	246	8	1	1	1	1	1
	247	2	1	1	1	1	1
	251	6	1	1	1	1	1
	252	2	1	1	1	1	1
	258	8	1	1	1	1	1
		Итого по участковому лесничеству:	26	26	26	26	26
Трубетчинское	13	5	2	2	2	2	2
	17	10	1	1	1	1	1
	18	11	1	1	1	1	1
	30	15	1	1	1	1	1
	31	39	1	1	1	1	1
	46	2	1	1	1	1	1
	46	17	1	1	1	1	1
	52	15	1	1	1	1	1
	64	17	1	1	1	1	1
65	14	1	1	1	1	1	
		Итого по участковому лесничеству:	11	11	11	11	11
Итого по лесничеству:			63	63	63	63	63

2.16 Календарный план выполнения мер противопожарного обустройства лесов

Таблица 2.16.1

Календарный план выполнения мер противопожарного обустройства лесов

Меры противопожарного обустройства лесов	Период выполнения				
	2024	2025	2026	2027	2028
Эксплуатация лесных дорог, предназначенных для охраны лесов от пожаров	2 квартал	2 квартал	2 квартал	2 квартал	2 квартал
Устройство противопожарных минерализованных полос	2 квартал	2 квартал	2 квартал	2 квартал	2 квартал
Прочистка и обновление противопожарных минерализованных полос	2-3 квартал	2-3 квартал	2-3 квартал	2-3 квартал	2-3 квартал
Благоустройство зон отдыха граждан, пребывающих в лесах	2 квартал	2 квартал	2 квартал	2 квартал	2 квартал
Установка шлагбаумов, устройство преград, обеспечивающих ограничение пребывания граждан в лесах в целях обеспечения пожарной безопасности	2 квартал	2 квартал	2 квартал	2 квартал	2 квартал
Эксплуатация шлагбаумов, обеспечивающих ограничение пребывания граждан в лесах в целях обеспечения пожарной безопасности	2 квартал	2 квартал	2 квартал	2 квартал	2 квартал
Установка и размещение стендов и других знаков и указателей, содержащих информацию о мерах пожарной безопасности в лесах	2 квартал	2 квартал	2 квартал	2 квартал	2 квартал

ПРИЛОЖЕНИЯ

КАРТА - СХЕМА

ПО ПРИНАДЛЕЖНОСТИ ГРАНИЧАЩИХ ТЕРРИТОРИЙ

ДОБРОВСКОГО ЛЕСНИЧЕСТВА

Липецкой области

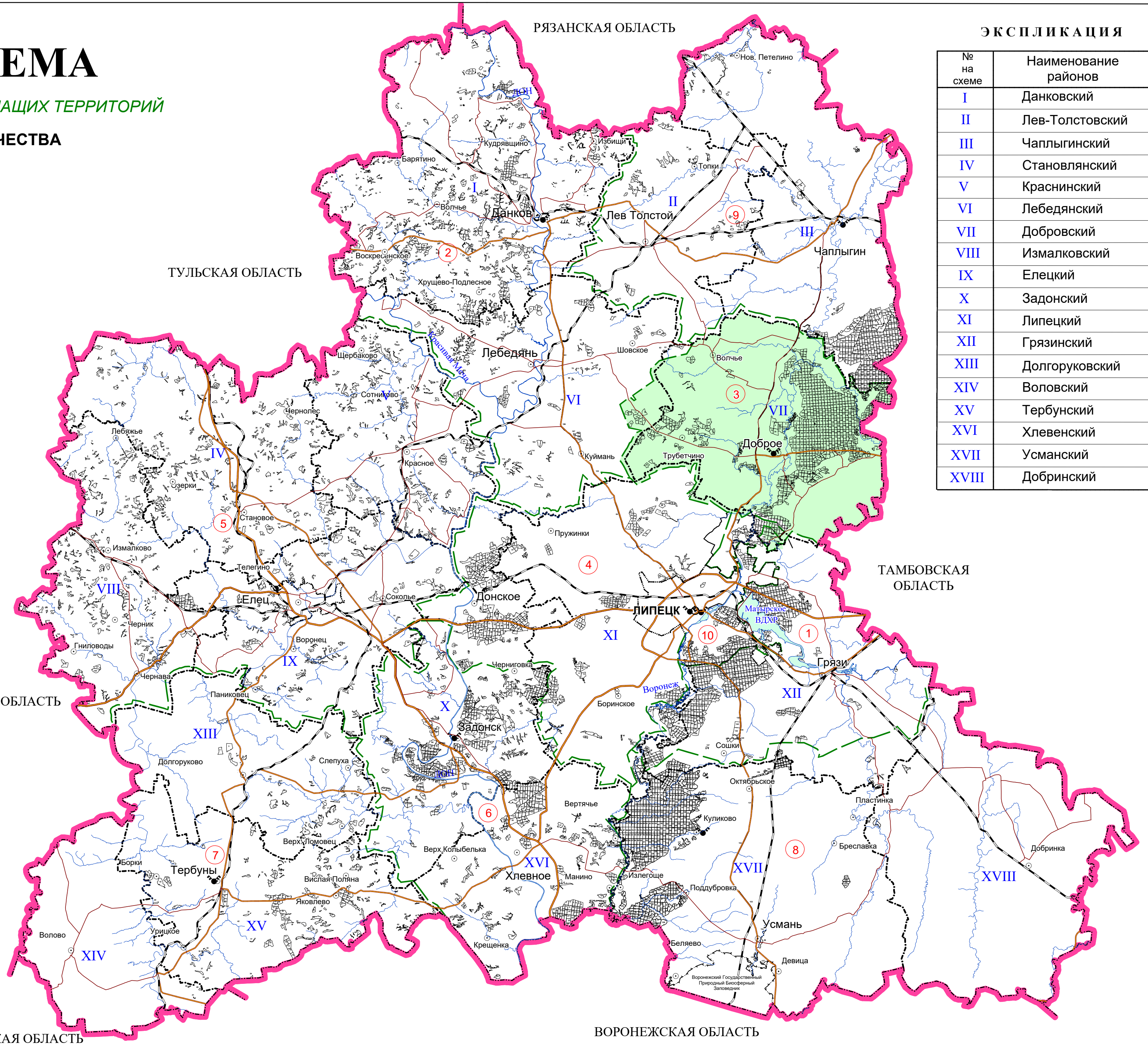
Масштаб 1 : 500 000

ЭКСПЛИКАЦИЯ

№ на схеме	Наименование лесничеств
1	Грязинское
2	Данковское
3	Добровское
4	Донское
5	Елецкое
6	Задонское
7	Тербунское
8	Усманское
9	Чаплыгинское
10	Липецкое

ЭКСПЛИКАЦИЯ

№ на схеме	Наименование районов
I	Данковский
II	Лев-Толстовский
III	Чаплыгинский
IV	Становлянский
V	Краснинский
VI	Лебединский
VII	Добровский
VIII	Измалковский
IX	Елецкий
X	Задонский
XI	Липецкий
XII	Грязинский
XIII	Долгоруковский
XIV	Воловский
XV	Тербунский
XVI	Хлевенский
XVII	Усманский
XVIII	Добринский



УСЛОВНЫЕ ОБОЗНАЧЕНИЯ

- Границы:
- областей
 - районов
 - лесничеств
 - Населённые пункты
 - 7 Номера лесничеств

КАРТА-СХЕМА

РАСПРЕДЕЛЕНИЯ ПО КЛАССАМ
ПРИРОДНОЙ ПОЖАРНОЙ ОПАСНОСТИ

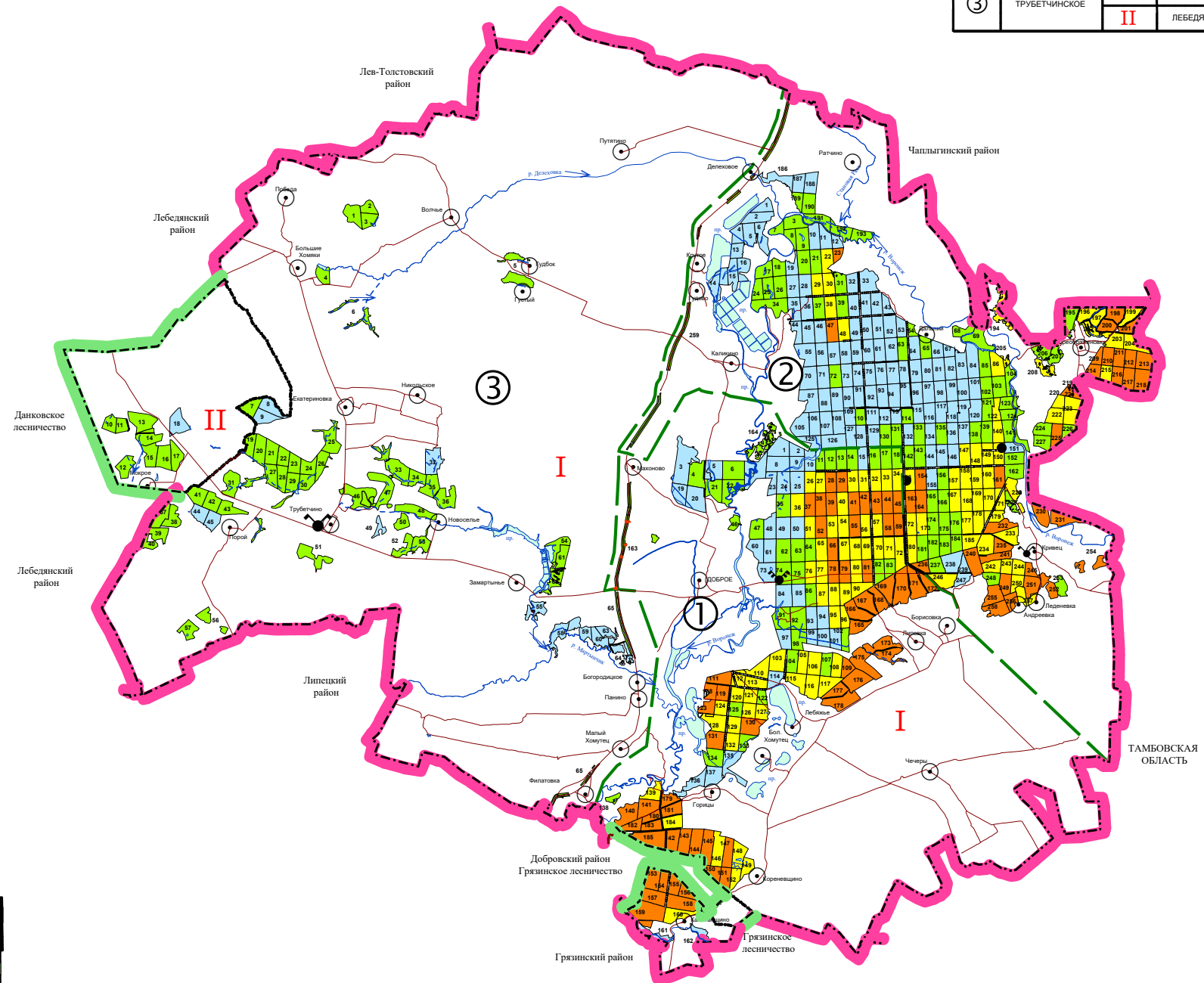
ДОБРОВСКОГО ЛЕСНИЧЕСТВА

Липецкой области

Масштаб 1 : 270 000

ЭКСПЛИКАЦИЯ

ШИФР	НАИМЕНОВАНИЕ УЧАСТКОВОГО ЛЕСНИЧЕСТВА	ШИФР РАЙОНА	НАИМЕНОВАНИЕ РАЙОНА
①	ДОБРОВСКОЕ	I	ДОБРОВСКИЙ
②	КРИВЕЦКОЕ	I	ДОБРОВСКИЙ
③	ТРУБЕТЧИНСКОЕ	I	ДОБРОВСКИЙ
		II	ЛЕБЕДЯНСКИЙ



УСЛОВНЫЕ ОБОЗНАЧЕНИЯ

КЛАСС		КЛАСС		КЛАСС		КЛАСС		КЛАСС	
I		II		III		IV		V	
Символы	Символы	Символы	Символы	Символы	Символы	Символы	Символы	Символы	Символы
ГРАНИЦЫ									
НОМЕРА									
ДОРОГИ									
КОНТОРЫ									
25									

