

УТВЕРЖДАЮ:

И.о. начальника Управления
лесного хозяйства Липецкой
области

Есипов Н.В.



ПЛАН

противопожарного обустройства лесов

Донского лесничества
Липецкой области

на период с 01 января 2024 г. по 31 декабря 2028 г.

Воронеж 2024

СОДЕРЖАНИЕ

№ п/п	Наименование	Стр.
	Введение	
1	Краткая характеристика лесничества	
1.1	Информация о лесорастительных зонах и лесных районах, лесистости, об общей площади лесов и ее распределении по целевому назначению, преобладающим породам, группам возраста, информация о делении по участковым лесничествам, распределении лесов по типам леса в разрезе участковых лесничеств, информация о лесопожарном зонировании, распределении площади лесов по классам природной пожарной опасности, характеристика пожароопасного сезона (начало, окончание, продолжительность по лесным зонам (лесным районам), виды лесных пожаров, их динамика, сезонные особенности, информация о динамике площадей, пройденных лесными пожарами, площадей погибших насаждений, информация о причинах возникновения лесных пожаров, информация об угрозе распространения пожаров (низкая, средняя, высокая)	
1.2	Информация о лесных участках, предоставленных в пользование, - характеристика лесохозяйственной деятельности на лесных участках, предоставленных в пользование (с указанием их местоположения), включая охрану лесов от пожаров, планируемые направления и объемы развития на срок действия плана	
1.3	Информация о состоянии противопожарного обустройства лесов (наличие объектов противопожарного обустройства лесов и оценка эффективности мероприятий по противопожарному обустройству лесов)	
2	Проектируемые меры противопожарного обустройства лесов с учетом затрат на их выполнение	
2.1	Создание, содержание и эксплуатация лесных дорог, предназначенных для охраны лесов от пожаров	
2.2	Создание, содержание и эксплуатация посадочных площадок для самолетов и вертолетов, используемых в целях проведения авиационных работ по охране лесов от пожаров	
2.3	Прокладка просек, противопожарных разрывов, устройство противопожарных минерализованных полос	

№ п/п	Наименование	Стр.
2.4	Создание, содержание и эксплуатация пожарных наблюдательных пунктов (вышек, мачт, павильонов и других наблюдательных пунктов), пунктов сосредоточения противопожарного инвентаря	
2.5	Устройство пожарных водоемов и подъездов к источникам противопожарного водоснабжения	
2.6	Проведение работ по гидромелиорации земель	
2.7	Снижение природной пожарной опасности лесов путем регулирования породного состава лесных насаждений	
2.8	Проведение профилактических контролируемых противопожарных выжиганий хвороста, лесной подстилки, сухой травы и других лесных горючих материалов, включая информацию об их территориальном размещении, площадных объемах, а также о мероприятиях по обеспечению безопасности выжиганий	
2.9	Прочистка просек, прочистка противопожарных минерализованных полос и их обновление	
2.10	Эксплуатация пожарных водоемов и подъездов к источникам водоснабжения	
2.11	Благоустройство зон отдыха граждан, пребывающих в лесах в соответствии со статьей 11 Лесного кодекса Российской Федерации	
2.12	Установка и эксплуатация шлагбаумов, устройство преград, обеспечивающих ограничение пребывания граждан в лесах в целях обеспечения пожарной безопасности	
2.13	Создание и содержание противопожарных заслонов и устройство лиственных опушек	
2.14	Установка и размещение стендов и других знаков и указателей, содержащих информацию о мерах пожарной безопасности в лесах	
2.15	Объем и пообъектное распределение проектируемых мер противопожарного обустройства лесов в разрезе участковых лесничеств с указанием квартала, выдела	
2.16	Календарный план выполнения мер противопожарного обустройства лесов	
	Приложения	
1	Обзорная карта-схема по принадлежности граничащих территорий	
2	Карта-схема погибших и поврежденных лесов	
3	Карта-схема природной пожарной опасности лесов	
4	Карта-схема лесопожарного зонирования лесничества	

№ п/п	Наименование	Стр.
5	Карта-схема лесопожарных рисков на территории лесничества	
6	Карта-схема размещения лесных дорог	
7	Карта-схема противопожарного обустройства лесничества (с указанием объектов противопожарного обустройства в разрезе участковых лесничеств)	

ВВЕДЕНИЕ

Настоящий план противопожарного обустройства лесов разработан в целях реализации требований статьи 53.1 Лесного кодекса Российской Федерации, нормативных правовых актов, регулирующих вопросы противопожарного обустройства лесов, а также с учетом лесоустроительной документации, сведений государственного лесного реестра и иных нормативных правовых актов Российской Федерации и субъектов Российской Федерации в области лесных отношений.

План противопожарного обустройства лесов на территории лесничества направлен на обеспечение исполнения мер противопожарного обустройства лесов, обоснование видов, объемов и сроков осуществления мер противопожарного обустройства лесов и их приоритетности, на обеспечение согласованности указанных мер с другими лесохозяйственными мероприятиями на территории лесничества, а также на оптимизацию ресурсов, выделяемых на противопожарное обустройство лесов.

План противопожарного обустройства лесов содержит текстовую и графическую информацию.

Состав и содержание плана противопожарного обустройства лесов определены в соответствии с Правилами разработки и утверждения плана противопожарного обустройства лесов на территории лесничества, утвержденными Постановлением Правительства РФ от 27.12.2023 № 2332 "Об утверждении Правил разработки и утверждения плана противопожарного обустройства лесов на территории лесничества и его формы, Правил разработки плана противопожарного обустройства лесов на территории субъекта Российской Федерации и его формы".

Настоящий план противопожарного обустройства лесов разработан на основании:

- сведений Лесного плана Липецкой области;
- сведений лесохозяйственного регламента Донского лесничества Липецкой области;
- Лесоустроительной инструкции;
- материалов лесоустройства 2017 г.;
- плана тушения лесных пожаров на 2024 г.;
- данных мониторинга пожарной опасности в лесах и лесных пожаров;
- данных лесопатологического мониторинга и обследования;
- данных государственного лесного реестра на 01.01.2024 г.;
- законодательных и иных нормативно-правовых актов Российской Федерации и Липецкой области;

- нормативно-технических, методических и проектных документов, справочников и другой тематической литературы.

Основанием для разработки настоящего плана противопожарного обустройства лесов является Государственный контракт от 02 апреля 2024 г. № ППОЛ/24, заключенный между Управлением лесного хозяйства Липецкой области и Воронежским филиалом федерального государственного бюджетного учреждения «Рослесинфорг», как исполнителем работ.

Юридический адрес: 109316, Российская Федерация, г. Москва, Волгоградский проспект, дом 45, стр. 1.

Воронежский филиал Федерального государственного бюджетного учреждения «Рослесинфорг» (Филиал ФГБУ «Рослесинфорг» «Воронежлеспроект»).

Почтовый адрес: 394016, Российская Федерация, г. Воронеж, Московский проспект, дом 64.

Тел. 8 (473) 275-62-80.

ИНН 7722319952 КПП 366243001 ОГРН 1157746215527

Банковские реквизиты:

р/с 40501810920072000002

БИК 042007001 в Отделение Воронеж г. Воронеж

Получатель: УФК по Воронежской области (филиал ФГБУ «Рослесинфорг» «Воронежлеспроект» л/сч 20316Э24700).

E-mail: voronezh.lp@36.roslesinfor.ru.

Ниже приводится перечень законодательных и иных нормативно-правовых актов на основе которых разработан настоящий план противопожарного обустройства лесов.

Нормативно-правовая база для выполнения работ.

- Лесной кодекс Российской Федерации от 04.12.2006 № 200-ФЗ;
- Федеральный закон от 21.12.1994 № 69-ФЗ «О пожарной безопасности»;
- Федеральный закон от 21.12.1994 № 68-ФЗ «О защите населения и территорий от чрезвычайных ситуаций природного и техногенного характера»;
- Постановление Правительства Российской Федерации от 27.12.2023 № 2332 «Об утверждении Правил разработки и утверждения плана противопожарного обустройства лесов на территории лесничества и его формы, Правил разработки плана противопожарного обустройства лесов на территории субъекта Российской Федерации и его формы»;

- Постановление Правительства Российской Федерации от 16.04.2011 № 281 «О мерах противопожарного обустройства лесов»;
- Постановление Правительства Российской Федерации от 07.10.2020 № 1614 «Об утверждении Правил пожарной безопасности в лесах»;
- Распоряжение Правительства Российской Федерации от 19.07.2019 № 1605-р;
- Приказ Министерства природных ресурсов и экологии Российской Федерации от 18.08.2014 № 367 «Об утверждении Перечня лесорастительных зон Российской Федерации и Перечня лесных районов Российской Федерации»;
- Приказ Федерального агентства лесного хозяйства от 27.04.2012 № 174 «Об утверждении Нормативов противопожарного обустройства лесов»;
- Приказ Федерального агентства лесного хозяйства от 09.07.2009 № 290 «О распределении земель лесного фонда по способам мониторинга пожарной опасности в лесах и зонам осуществления авиационных работ по охране лесов»;
- Приказ Федерального агентства лесного хозяйства от 05.07.2011 № 287 «Об утверждении классификации природной пожарной опасности лесов и классификации пожарной опасности в лесах в зависимости от условий погоды»;
- Приказ Федерального агентства лесного хозяйства от 26.01.2022 № 22 «Об установлении лесопожарного зонирования земель лесного фонда и признании утратившим силу приказа Федерального агентства лесного хозяйства от 05.08.2020 № 753»;
- Лесной план Липецкой области, утвержденный Постановлением Администрации Липецкой области от 18.12.2018 № 610 «Об утверждении лесного плана Липецкой области на 2019-2028 годы»;
- Лесохозяйственные регламенты, утвержденные Постановлением Администрации Липецкой области от 18.12.2018 № 611 «Об утверждении лесохозяйственных регламентов лесничеств Липецкой области на 2019-2028 годы»;
- иные действующие федеральные и региональные нормативные акты в области лесных отношений.

План противопожарного обустройства лесов разработан сроком на 5 лет (до 31.12.2028 г.) с указанием ежегодных плановых показателей по годам.

Внесение изменений в план противопожарного обустройства лесов на территории лесничества осуществляется органами государственной власти, органами местного самоуправления в пределах их полномочий в

соответствии со статьями 81 - 84 Лесного кодекса Российской Федерации в течение срока действия плана на территории лесничества по мере необходимости, определяемой органом государственной власти, органом местного самоуправления в пределах полномочий, определенных в соответствии со статьями 81 - 84 Лесного кодекса Российской Федерации, при появлении актуальной информации, учет которой обеспечивает повышение эффективности мер противопожарного обустройства лесов на территории лесничества.

1 Краткая характеристика лесничества

1.1 Информация о лесорастительных зонах и лесных районах, лесистости, об общей площади лесов и ее распределении по целевому назначению, преобладающим породам, группам возраста, информация о делении по участковым лесничествам, распределении лесов по типам леса в разрезе участковых лесничеств, информация о лесопожарном зонировании, распределении площади лесов по классам природной пожарной опасности, характеристика пожароопасного сезона (начало, окончание, продолжительность по лесным зонам (лесным районам), виды лесных пожаров, их динамика, сезонные особенности, информация о динамике площадей, пройденных лесными пожарами, площадей погибших насаждений, информация о причинах возникновения лесных пожаров, информация об угрозе распространения пожаров (низкая, средняя, высокая)

Донское лесничество расположено в восточной части Липецкой области на территории 2 муниципальных образований – Задонский и Липецкий административные районы.

Лесничество на севере граничит с Лебедянским районом Липецкой области, на северо-востоке – с Добровским районом Липецкой области, на востоке и юго-востоке – с Грязинским районом Липецкой области, на юге – с Хлевиенским районом Липецкой области, на юго-западе и западе – с Елецким районом Липецкой области, на северо-западе с Краснинским районом Липецкой области.

Донское лесничество включает в себя территорию Боринского, Донского, Сенцовского и Скорняковского участковых лесничеств.

На основании приказа Министерства природных ресурсов и экологии Российской Федерации от 18.08.2014 № 367 «Об утверждении Перечня лесорастительных зон Российской Федерации и Перечня лесных районов Российской Федерации» леса Донского лесничества Липецкой области отнесены к лесостепному району европейской части Российской Федерации лесостепной лесорастительной зоны.

Информация о делении лесничества по участковым лесничествам, лесорастительным зонам и лесным районам приведена в таблице 1.1.1.

Таблица 1.1.1

Деление лесничества по участковым лесничествам, лесорастительным зонам и лесным районам

Наименование лесничества	Наименование участковых лесничеств	Лесорастительная зона	Лесной район	Площадь, га
1	2	3	4	5
Донское	Боринское	Лесостепная зона	Лесостепной район европейской части Российской Федерации	2940,0
	Донское			5349,0
	Сенцовское			3206,0
	Скорняковское			4527,0
Итого:				16022,0

Лесистость на территории расположения лесничества составляет 9,0%.

В соответствии со сведениями государственного лесного реестра на 01.01.2024 г. (далее – сведения ГЛР) (Форма № 1-ГЛР) и лесохозяйственного регламента Донского лесничества, утвержденного Постановлением Администрации Липецкой области от 18.12.2018 № 611 «Об утверждении лесохозяйственных регламентов лесничеств Липецкой области на 2019-2028 годы» (далее – лесохозяйственный регламент) все леса, расположенные на территории Донского лесничества относятся к защитным лесам.

Информация об общей площади лесов и ее распределении по целевому назначению и категориям защитных лесов приведена в таблице 1.1.2.

Таблица 1.1.2

Распределение общей площади лесов Донского лесничества по
целевому назначению и категориям защитных лесов

Целевое назначение лесов (категории защитных лесов)	Площадь, га
1	2
Всего лесов	16022,0
Защитные леса, всего	16022,0
- Леса, расположенные в водоохранных зонах	115,0
- Леса, выполняющие функции защиты природных и иных объектов, всего	2669,0
в том числе:	
- леса, расположенные в защитных полосах лесов (леса, расположенные в границах полос отвода железных дорог и придорожных полос автомобильных дорог, установленных в соответствии с законодательством Российской Федерации о железнодорожном транспорте, законодательством об автомобильных дорогах и о дорожной деятельности)	1282,0
- леса, расположенные в лесопарковых зонах (леса, расположенные на землях лесного фонда и землях иных категорий, используемые в целях организации отдыха населения, сохранения санитарно-гигиенической, оздоровительной функций и эстетической ценности природных ландшафтов)	1387,0
- Ценные леса, всего	13238,0
в том числе:	
- государственные защитные лесные полосы ((леса линейного типа, искусственно созданные в лесостепных, степных зонах, зонах полупустынь и пустынь, выполняющие климаторегулирующие, почвозащитные, противоэрозионные и водорегулирующие функции)	453,0
- лесостепные леса (леса, расположенные в степной зоне, лесостепной зоне, выполняющие защитные функции)	12785,0

Информация о распределении лесов по преобладающим породам и группам возраста в соответствии со сведениями ГЛР (Форма № 2-ГЛР) приведена в таблице 1.1.3.

Таблица 1.1.3

Распределение лесов по преобладающим породам и группам возраста

Преобладающие древесные и кустарниковые породы	Площадь земель, занятых лесными насаждениями (покрытых лесной растительностью), га								Общий запас насаждений, тыс. куб. м							
	всего	в том числе по группам возраста лесных насаждений							всего	в том числе по группам возраста лесных насаждений						
		молодняки		средневозрастные			приспевающие	спелые и перестойные		в том числе перестойные	молодняки		средневозрастные	приспевающие	спелые и перестойные	в том числе перестойные
		1 класса	2 класса	всего	в т.ч. включен- ные в расчет главного пользова- ния	1 класса					2 класса					
1	2	3	4	5	6	7	8	9	10	11	12	13	14	15	16	
1. Основные лесообразующие породы																
Хвойные																
Сосна	2948	476	437	1652	435	334	49	0	694,1	8,7	81,4	495,4	95,5	13,1	0,0	
Ель	60	6	23	22	12	9	0	0	10,8	0,3	4,7	4,4	1,4	0,0	0,0	
Лиственница	12	0	0	11	0	0	1	0	2,1	0,0	0,0	2,0	0,0	0,1	0,0	
Итого хвойных	3020	482	460	1685	447	343	50	0	707,0	9,0	86,1	501,8	96,9	13,2	0,0	
Твердолиственные																
Дуб высокоствольный	3098	558	523	1770	385	246	1	0	476,1	6,5	40,8	360,0	68,6	0,2	0,0	
Дуб низкоствольный	4840	29	64	286	216	291	4170	2150	867,2	0,5	2,3	37,5	53,6	773,3	409,3	
Ясень	270	45	40	115	33	61	9	1	32,2	1,3	1,7	15,6	12,2	1,4	0,0	
Клен	367	105	98	145	44	10	9	0	29,0	2,1	4,1	19,4	1,8	1,6	0,0	
Акация белая	7	1	5	1	0	0	0	0	0,3	0,1	0,1	0,1	0,0	0,0	0,0	
Итого твердолиственных	8582	738	730	2317	678	608	4189	2151	1404,8	10,5	49,0	432,6	136,2	776,5	409,3	
в том числе низкоствольных	5477	179	202	546	293	362	4188	2151	928,4	3,9	8,1	72,5	67,6	776,3	409,3	

Преобладающие древесные и кустарниковые породы	Площадь земель, занятых лесными насаждениями (покрытых лесной растительностью), га								Общий запас насаждений, тыс. куб. м							
	всего	в том числе по группам возраста лесных насаждений							всего	в том числе по группам возраста лесных насаждений						
		молодняки		средневозрастные		приспевающие	спелые и перестойные	в том числе перестойные		молодняки		средневозрастные	приспевающие	спелые и перестойные	в том числе перестойные	
		1 класса	2 класса	всего	в т.ч. включен- ные в расчет главного пользова- ния					1 класса	2 класса					
1	2	3	4	5	6	7	8	9	10	11	12	13	14	15	16	
Мягколиственные																
Береза	2328	1008	192	599	146	251	278	23	187,0	11,2	9,7	70,8	43,2	52,1	3,3	
Осина	352	26	26	131	77	121	48	8	51,7	0,6	2,2	19,2	21,5	8,2	1,6	
Ольха черная	329	11	52	147	47	25	94	45	47,4	0,2	2,0	19,5	5,0	20,7	10,6	
Липа	274	26	13	199	91	29	7	1	58,8	0,7	0,8	46,3	9,3	1,7	0,2	
Тополь	52	0	0	2	2	4	46	45	10,8	0,0	0,0	0,2	0,6	10,0	9,8	
Ивы древовидные	8	0	0	5	1	0	3	3	0,5	0,0	0,0	0,2	0,0	0,3	0,3	
Итого мягколиственных	3343	1071	283	1083	364	430	476	125	356,2	12,7	14,7	156,2	79,6	93,0	25,8	
Итого по основным лесообразующим породам	14945	2291	1473	5085	1489	1381	4715	2276	2468,0	32,2	149,8	1090,6	312,7	882,7	435,1	
2. Прочие древесные породы																
Груша	4	3	0	1	0	0	0	0	0,3	0,2	0,0	0,1	0,0	0,0	0,0	
Рябина	1	0	0	0	0	0	1	1	0,1	0,0	0,0	0,0	0,0	0,1	0,0	
Яблоня	8	1	0	7	0	0	0	0	0,4	0,1	0,0	0,3	0,0	0,0	0,0	
Итого по прочим древесным породам	13	4	0	8	0	0	1	1	0,8	0,3	0,0	0,4	0,0	0,1	0,0	
3. Кустарники																
Ивы кустарниковые (тальники)	1	1	0	0	0	0	0	0	0,1	0,1	0,0	0,0	0,0	0,0	0,0	
Итого по кустарникам	1	1	0	0	0	0	0	0	0,1	0,1	0,0	0,0	0,0	0,0	0,0	

Преобладающие древесные и кустарниковые породы	Площадь земель, занятых лесными насаждениями (покрытых лесной растительностью), га								Общий запас насаждений, тыс. куб. м						
	всего	в том числе по группам возраста лесных насаждений							всего	в том числе по группам возраста лесных насаждений					
		молодняки		средневозрастные		приспевающие	спелые и перестойные	в том числе перестойные		молодняки		средневозрастные	приспевающие	спелые и перестойные	в том числе перестойные
		1 класса	2 класса	всего	в т.ч. включен- ные в расчет главного пользова- ния					1 класса	2 класса				
1	2	3	4	5	6	7	8	9	10	11	12	13	14	15	16
Всего по древесным породам и кустарникам	14959	2296	1473	5093	1489	1381	4716	2277	2468,9	32,6	149,8	1091,0	312,7	882,8	435,1

Информация о распределении лесов по типам леса (группам типов леса) в разрезе участковых лесничеств в соответствии с материалами лесоустройства 2017 г. приведена в таблице 1.1.4.

Таблица 1.1.4

Распределение лесов по типам леса (группам типов леса)

Группа типов леса	Тип леса	ТУМ (тип условий местопроизрастания)	Площадь*, га
2	3	4	5
Боринское участковое лесничество			
Бор свежий (Б св.)	Сосняк травяной (СТР)	А2	120,5
Суборь свежая (СБ св.)	Сосняк травяной с дубом (ССРТ)	В2	22,3
Судубрава свежая (СД св.)	Сосняк дубовый (СДСН)	С2С	61,8
Судубрава влажная (СД вл.)	Дубняк осоко-снытьевый (ДОСН)	С2Д	19,0
Дубрава сухая (Д сух.)	Дубняк осоко-злаковый (ДОСЗЛ)	Д1	114,2
Дубрава свежая (Д св.)	Дубняк снытьевый (ДСН)	Д2	1864,7
Дубрава влажная (Д вл.)	Дубняк по тальвегам (ДТ)	Д3	225,5
Дубрава влажная (Д вл.)	Дубняк пойменный влажный (ДПВЛ)	Д3П	45,1
Пойма свежая (П св.)	Осокорник пойменный (ОСКП)	С2П	0,9
Пойма влажная (П вл.)	Осокорник крапивный (ОСККР)	С3П	12,8
Пойма влажная (П вл.)	Ветляник крапивный (ВТЛКР)	С3П	0,8
Пойма сырая (П сыр.)	Ольшаник сырой крапивно-разнотравный (ОЛКР)	Д4	160,9
Пойма мокрая (П мк.)	Ольшаник осоко-камышовый (ОЛОСК)	Д5	137,5
Донское участковое лесничество			
Бор свежий (Б св.)	Сосняк травяной (СТР)	А2	50,7
Суборь свежая (СБ св.)	Сосняк травяной с дубом (ССРТ)	В2	1126,0
Суборь влажная (СБ вл.)	Сосняк молиниевый (СМЛН)	В3	11,6

Группа типов леса	Тип леса	ТУМ (тип условий местопроизрастания)	Площадь*, га
2	3	4	5
Судубрава свежая (СД св.)	Сосняк дубовый (СДСН)	С2С	1822,1
Судубрава влажная (СД вл.)	Дубняк осоко-снытьевый (ДОСН)	С2Д	1176,0
Дубрава свежая (Д св.)	Дубняк снытьевый (ДСН)	Д2	887,4
Дубрава влажная (Д вл.)	Дубняк по тальвегам (ДТ)	Д3	12,4
Пойма сырая (П сыр.)	Ольшаник сырой крапивно-разнотравный (ОЛКР)	Д4	5,1
Сенцовское участковое лесничество			
Суборь свежая (СБ св.)	Сосняк травяной с дубом (ССРТ)	В2	37,2
Суборь влажная (СБ вл.)	Сосняк молиниевый (СМЛН)	В3	1,5
Судубрава свежая (СД св.)	Сосняк дубовый (СДСН)	С2С	24,7
Судубрава влажная (СД вл.)	Дубняк осоко-снытьевый (ДОСН)	С2Д	1312,7
Дубрава сухая (Д сух.)	Дубняк осоко-злаковый (ДОСЗЛ)	Д1	65,8
Дубрава свежая (Д св.)	Дубняк снытьевый (ДСН)	Д2	1661,6
Дубрава влажная (Д вл.)	Дубняк по тальвегам (ДТ)	Д3	4,2
Дубрава сухая (Д сух.)	Дубняк байрачный кустарниковый (ДБКТ)	Е1	0,6
Дубрава влажная (Д вл.)	Дубняк пойменный влажный (ДПВЛ)	Д3П	15,1
Скорняковское участковое лесничество			
Суборь свежая (СБ св.)	Сосняк травяной с дубом (ССРТ)	В2	797,6
Судубрава свежая (СД св.)	Сосняк дубовый (СДСН)	С2С	633,5
Судубрава влажная (СД вл.)	Дубняк осоко-снытьевый (ДОСН)	С2Д	1417,9
Дубрава свежая (Д св.)	Дубняк снытьевый (ДСН)	Д2	1560,9

Группа типов леса	Тип леса	ТУМ (тип условий местопроизрастания)	Площадь*, га
2	3	4	5
Пойма влажная (П вл.)	Ветляник крапивный (ВТЛКР)	СЗП	3,8
Итого по лесничеству:			
Бор свежий (Б св.)	Сосняк травяной (СТР)	А2	171,2
Суборь свежая (СБ св.)	Сосняк травяной с дубом (ССРТ)	В2	1983,1
Суборь влажная (СБ вл.)	Сосняк молиниевый (СМЛН)	В3	13,1
Судубрава свежая (СД св.)	Сосняк дубовый (СДСН)	С2С	2542,1
Судубрава влажная (СД вл.)	Дубняк осоко-снытьевый (ДОСН)	С2Д	3925,6
Дубрава сухая (Д сух.)	Дубняк осоко-злаковый (ДОСЗЛ)	Д1	180,0
Дубрава свежая (Д св.)	Дубняк снытьевый (ДСН)	Д2	5974,6
Дубрава влажная (Д вл.)	Дубняк по тальвегам (ДТ)	Д3	242,1
Дубрава сухая (Д сух.)	Дубняк байрачный кустарниковый (ДБКТ)	Е1	0,6
Дубрава влажная (Д вл.)	Дубняк пойменный влажный (ДПВЛ)	ДЗП	60,2
Пойма свежая (П св.)	Осокорник пойменный (ОСКП)	С2П	0,9
Пойма влажная (П вл.)	Осокорник крапивный (ОСККР)	С3П	12,8
Пойма влажная (П вл.)	Ветляник крапивный (ВТЛКР)	С3П	4,6
Пойма сырая (П сыр.)	Ольшаник сырой крапивно-разнотравный (ОЛКР)	Д4	166,0
Пойма мокрая (П мк.)	Ольшаник осоко-камышовый (ОЛОСК)	Д5	137,5

*Примечание: * - в таблице указана площадь лесных земель.*

Информация о распределении лесов по классам природной пожарной опасности в разрезе участковых лесничеств в соответствии с

материалами лесоустройства 2017 г. и лесохозяйственным регламентом лесничества приведена в таблице 1.1.5.

Таблица 1.1.5

Распределение общей площади лесничества по классам
природной пожарной опасности

Участковые лесничества	Площадь по классам природной пожарной опасности					Итого	Средний класс
	I	II	III	IV	V		
1	2	3	4	5	6	7	8
Боринское	-	84,0	89,0	2287,0	480,0	2940,0	4,1
Донское	-	503,0	1448,0	2874,0	524,0	5349,0	3,6
Сенцовское	-	-	-	3170,0	36,0	3206,0	4,0
Скорняковское	-	181,0	1494,0	2852,0	-	4527,0	3,6
Итого:	-	768,0	3031,0	11183,0	1040,0	16022,0	3,8
%	-	4,8	18,9	69,8	6,5	100,0	

В соответствии с приказом Федерального агентства лесного хозяйства от 26.01.2022 № 22 «Об установлении лесопожарного зонирования земель лесного фонда и признании утратившим силу приказа Федерального агентства лесного хозяйства от 05.08.2020 № 753» вся территория Донского лесничества Липецкой области общей площадью 23 740,0 га относится к зоне наземного обнаружения и тушения.

Информация о характеристике пожароопасного сезона, видах лесных пожаров, причинах их возникновения, сезонных особенностях, а также об угрозе распространения пожаров приведена в таблице 1.1.6.

Информация о динамике площадей, пройденных лесными пожарами и динамике площадей погибших насаждений приведена в таблице 1.1.7.

Таблица 1.1.6

Характеристика пожароопасного сезона и лесных пожаров на территории Донского лесничества Липецкой области

Лесорастительная зона	Лесной район	Характеристика пожароопасного сезона*			Сезонные особенности	Лесные пожары		
		Начало	Окончание	Продолжительность, дней		Виды лесных пожаров	Причины возникновения	Угроза распространения**
1	2	3	4	5	6	7	8	9
Лесостепная зона	Лесостепной район европейской части Российской Федерации	01 апреля	30 октября	213	-	Верховые/низовые	От гроз, переход с иных категорий, местное население	Низкая, Средняя, Высокая

*Примечание: *- в таблице приведены среднестатистические сроки пожароопасного сезона, каждый год сроки пожароопасного сезона устанавливаются дополнительно;*

*** - высокая – кварталы 1-го, 2-го класса природной пожарной опасности, прилегающие к дорогам общего пользования, магистральным и местным трубопроводам, газопроводам, линиям электропередач и населенным пунктам, имеющие места массового пребывания граждан;*

средняя – кварталы, прилегающие к дорогам общего пользования, магистральным и местным трубопроводам, газопроводам, линиям электропередач и населенным пунктам;

низкая – все остальные кварталы.

Таблица 1.1.7

Динамика площадей, пройденных лесными пожарами и площадей погибших насаждений

Количество лесных пожаров, шт.					Площади пройденные лесными пожарами, га					Площади погибших насаждений, га				
2019	2020	2021	2022	2023	2019	2020	2021	2022	2023	2019	2020	2021	2022	2023
1	2	3	4	5	6	7	8	9	10	11	12	13	14	15
-	-	-	-	-	-	-	-	-	-	103,6	110,0	88,6	58,0	24,1

1.2 Информация о лесных участках, предоставленных в пользование, - характеристика лесохозяйственной деятельности на лесных участках, предоставленных в пользование (с указанием их местоположения), включая охрану лесов от пожаров, планируемые направления и объемы развития на срок действия плана

Информация о лесных участках, предоставленных в пользование, планируемые направления и объемы развития на срок действия плана противопожарного обустройства лесов приведена в таблице 1.2.1.

Таблица 1.2.1

Лесные участки, предоставленные в пользование, планируемые направления и объемы развития на срок действия плана

Наименование лесопользователя, номер/дата заключения договора/решения	Вид права пользования	Площадь участка, га	Вид использования лесов	Местоположение (участковые лесничества, урочища, номера кварталов и выделов)	Мероприятия по охране лесов от пожаров (на срок действия плана)		
					Устройство противопожарных минерализованных полос, км	Прочистка противопожарных минерализованных полос и их обновление (уход), км	Установка и размещение стендов и других знаков и указателей, содержащих информацию о мерах пожарной безопасности в лесах, шт.
1	2	3	4	5	6	7	8
ООО "Синергия Парк" № 104 от 31.01.2014	аренда	0,1200	Строительство, реконструкция, эксплуатация линейных объектов	Сенцовское участковое лесничество, квартал 48, выдел 35	-	-	1
Управление дорог и транспорта Липецкой области № 15 от 25.05.2020	постоянное (бессрочное) пользование	0,1503	Строительство, реконструкция, эксплуатация линейных объектов	Сенцовское, кв.47, ч.выд.25	-	-	-
Управление дорог и транспорта Липецкой области № 16 от 25.05.2020	постоянное (бессрочное) пользование	0,0018	Строительство, реконструкция, эксплуатация линейных объектов	Сенцовское, кв.47, ч.выд.25	-	-	1
ФГУП "Государственная корпорация по организации воздушного движения РФ" № 160 от 05.08.2016	аренда	0,0940	Строительство, реконструкция, эксплуатация линейных объектов	Сенцовское участковое лесничество, квартал 37, части выделов 13,14,18,24	0,2	0,6	1
АО "Куриное Царство" № 169 от 01.06.2017	аренда	0,3000	Строительство, реконструкция, эксплуатация линейных объектов	Донское участковое лесничество, кв. 72, ч.выд. 9	0,2	0,5	1
ФЛ Пахунов Владимир Александрович № 17 от 05.02.2021	безвозмездное пользование	0,8000	Ведение сельского хозяйства в том числе:	Скорняковское участковое лесничество, кв.37, ч.выд.14,15,23	-	-	-

Наименование лесопользователя, номер/дата заключения договора/решения	Вид права пользования	Площадь участка, га	Вид использования лесов	Местоположение (участковые лесничества, урочища, номера кварталов и выделов)	Мероприятия по охране лесов от пожаров (на срок действия плана)		
					Устройство противопожарных минерализованных полос, км	Прочистка противопожарных минерализованных полос и их обновление (уход), км	Установка и размещение стелдов и других знаков и указателей, содержащих информацию о мерах пожарной безопасности в лесах, шт.
1	2	3	4	5	6	7	8
ФЛ Пахунов Владимир Александрович № 17 от 05.02.2021	безвозмездное пользование	0,8000	пчеловодство	Скорняковское участковое лесничество, кв.37, ч.выд.14,15,23	-	-	-
ФЛ Поляков Иван Викторович № 18 от 14.02.2022	безвозмездное пользование	1,0000	Ведение сельского хозяйства в том числе:	Донское лес-во, Боринское участк.лес-во, кв.17, ч.выд.6,7,23,24	-	-	1
ФЛ Поляков Иван Викторович № 18 от 14.02.2022	безвозмездное пользование	1,0000	пчеловодство	Донское лес-во, Боринское участк.лес-во, кв.17, ч.выд.6,7,23,24	-	-	1
ООО "РЕЛ" № 189 от 13.11.2018	аренда	2,0800	Осуществление видов деятельности в сфере охотничьего хозяйства	Донское лесничество, Сенцовское участковое лесничество, квартал 4, части выделов 1,3,6, квартал 59, часть выдела 7, квартал 59, квартал 61, часть выдела 11	1,8	3,6	1
АО "Куриное Царство" № 190 от 26.03.2019	аренда	0,6603	Строительство, реконструкция, эксплуатация линейных объектов	Донское участковое лесничество, квартал 12, часть выдела 1	-	-	-
ФЛ Ковалева Валентина Ивановна № 192 от 04.06.2019	аренда	0,4440	Строительство, реконструкция, эксплуатация линейных объектов	Донское участковое лесничество, квартал 88, часть выдела 26	-	-	-
ФЛ Пахунов Владимир Александрович № 211 от 26.01.2021	аренда	0,6000	Строительство и эксплуатация водохранилищ и иных искусственных водных объектов, создание и расширение морских и речных портов, строительство, реконструкция и эксплуатация	Скорняковское участковое лесничество, кв.37,выд.19,26	-	-	1

Наименование лесопользователя, номер/дата заключения договора/решения	Вид права пользования	Площадь участка, га	Вид использования лесов	Местоположение (участковые лесничества, урочища, номера кварталов и выделов)	Мероприятия по охране лесов от пожаров (на срок действия плана)		
					Устройство противопожарных минерализованных полос, км	Прочистка противопожарных минерализованных полос и их обновление (уход), км	Установка и размещение стенов и других знаков и указателей, содержащих информацию о мерах пожарной безопасности в лесах, шт.
1	2	3	4	5	6	7	8
			гидротехнических сооружений				
ООО "Синергия Парк" № 214 от 21.09.2021	аренда	0,0374	Строительство, реконструкция, эксплуатация линейных объектов	Донское лес-во, Сенцовское участк.лес-во, кв.48, ч.выд.53	-	-	-
ООО "ЗемИнвест" № 219 от 03.03.2023	аренда	0,7000	Осуществление рекреационной деятельности	Донское лес-во, Донское участк.лес-во, кв.15, ч.выд.5, кв.71,выд.24	-	-	-
ФЛ Яворский Андрей Анатольевич № 220 от 07.03.2023	аренда	0,3000	Строительство и эксплуатация водохранилищ и иных искусственных водных объектов, создание и расширение морских и речных портов, строительство, реконструкция и эксплуатация гидротехнических сооружений	Донское лес-во, Скорняковское участк.лес-во, кв.45, выд.8	-	-	1
ИП Елисеев Владимир Владимирович № 221 от 14.04.2023	аренда	0,0840	Строительство, реконструкция, эксплуатация линейных объектов	Сенцовское участк.лес-во, кв.48, ч.выд.54	-	-	-
ГАУ "Донской лесхоз" № 47 от 12.09.2014	постоянное (бессрочное) пользование	7,4000	Создание лесных питомников и их эксплуатация	Сенцовское участковое лесничество, квартал 21, выдел 6, квартал 22, выдел 2	1,3	2,6	1
ФЛ Мелконян Ара Карленович № 79 от 14.01.2013	аренда	0,3258	Осуществление рекреационной деятельности	Сенцовское участковое лесничество, квартал 48, ч.выдела 54	-	-	1

Примечание: В таблице приведены мероприятия по охране лесов от пожаров, запроектированные на срок действия плана. Мероприятия, которые не проектируются на период 2024-2028 гг. в таблице не приводятся.

1.3 Информация о состоянии противопожарного обустройства лесов (наличие объектов противопожарного обустройства лесов и оценка эффективности мероприятий по противопожарному обустройству лесов)

Общая динамика лесных пожаров на территории Донского лесничества Липецкой области за последние 5 лет показывает высокую эффективность проведенных мероприятий по противопожарному обустройству лесов и правильное размещение объектов противопожарного обустройства лесов по территории лесничества.

Информация о состоянии противопожарного обустройства лесов на территории Донского лесничества Липецкой области приведена в таблице 1.3.1.

Таблица 1.3.1

Состояние противопожарного обустройства лесов на территории Донского лесничества Липецкой области

Наименование объекта противопожарного обустройства лесов в соответствии с национальным стандартом Российской Федерации ГОСТ Р 57972-2017	Единица измерения (км, шт., га)	Объём (имеется в наличии)	Требуется по нормативам (приказ Рослесхоза от 27.04.2012 № 174)
1	2	3	4
Дороги, предназначенные для охраны лесов от пожаров	км	8,0	11,9 – строительство, 14,2 - реконструкция
Противопожарные минерализованные полосы	км	500,0	99,5
Противопожарные разрывы	км	-	не планируется
Противопожарные заслоны	га	-	шириной 120-130 м – 0,2 шириной 30-50 м – 0,2
Пожарные наблюдательные пункты (вышки, мачты, павильоны и др. наблюдательные пункты)	шт.	1	2
Пункты сосредоточения противопожарного инвентаря	шт.	-	по одному на добровольную пожарную дружину
Пожарные водоёмы	шт.	-	1 КППО – 4 2 КППО – 3 3-5 КППО – 4
Подъезды к источникам противопожарного водоснабжения	шт.	1	43
Стенды	шт.	4	4
Плакаты	шт.	-	12
Аншлаги	шт.	50	12
Шлагбаумы	шт.	20	43
Зоны отдыха граждан, пребывающих в лесах	шт.	2	48

2 Проектируемые меры противопожарного обустройства лесов с учетом затрат на их выполнение

2.1 Создание, содержание и эксплуатация лесных дорог, предназначенных для охраны лесов от пожаров

Меры противопожарного обустройства лесов	2024		2025		2026		2027		2028	
	Объём, км	Затраты на выполнение, тыс. руб.	Объём, км	Затраты на выполнение, тыс. руб.	Объём, км	Затраты на выполнение, тыс. руб.	Объём, км	Затраты на выполнение, тыс. руб.	Объём, км	Затраты на выполнение, тыс. руб.
1	2	3	4	5	6	7	8	9	10	11
Эксплуатация лесных дорог, предназначенных для охраны лесов от пожаров	8	257,4	8	267,7	8	278,4	8	289,5	8	301,1

2.2 Создание, содержание и эксплуатация посадочных площадок для самолетов и вертолетов, используемых в целях проведения авиационных работ по охране лесов от пожаров

Меры противопожарного обустройства лесов	2024		2025		2026		2027		2028	
	Объём, шт.	Затраты на выполнение, тыс. руб.	Объём, шт.	Затраты на выполнение, тыс. руб.	Объём, шт.	Затраты на выполнение, тыс. руб.	Объём, шт.	Затраты на выполнение, тыс. руб.	Объём, шт.	Затраты на выполнение, тыс. руб.
1	2	3	4	5	6	7	8	9	10	11
-	-	-	-	-	-	-	-	-	-	-

2.3 Прокладка просек, противопожарных разрывов, устройство противопожарных минерализованных полос

Меры противопожарного обустройства лесов	2024		2025		2026		2027		2028	
	Объём, км	Затраты на выполнение, тыс. руб.	Объём, км	Затраты на выполнение, тыс. руб.	Объём, км	Затраты на выполнение, тыс. руб.	Объём, км	Затраты на выполнение, тыс. руб.	Объём, км	Затраты на выполнение, тыс. руб.
1	2	3	4	5	6	7	8	9	10	11
Устройство противопожарных минерализованных полос	67	43,5	67	45,3	67	47,1	67	49,0	67	50,9

2.4 Создание, содержание и эксплуатация пожарных наблюдательных пунктов (вышек, мачт, павильонов и других наблюдательных пунктов), пунктов сосредоточения противопожарного инвентаря

Меры противопожарного обустройства лесов	2024		2025		2026		2027		2028	
	Объём, шт.	Затраты на выполнение, тыс. руб.	Объём, шт.	Затраты на выполнение, тыс. руб.	Объём, шт.	Затраты на выполнение, тыс. руб.	Объём, шт.	Затраты на выполнение, тыс. руб.	Объём, шт.	Затраты на выполнение, тыс. руб.
1	2	3	4	5	6	7	8	9	10	11
-	-	-	-	-	-	-	-	-	-	-

2.5 Устройство пожарных водоемов и подъездов к источникам противопожарного водоснабжения

Меры противопожарного обустройства лесов	2024		2025		2026		2027		2028	
	Объём, шт.	Затраты на выполнение, тыс. руб.	Объём, шт.	Затраты на выполнение, тыс. руб.	Объём, шт.	Затраты на выполнение, тыс. руб.	Объём, шт.	Затраты на выполнение, тыс. руб.	Объём, шт.	Затраты на выполнение, тыс. руб.
1	2	3	4	5	6	7	8	9	10	11
-	-	-	-	-	-	-	-	-	-	-

2.6 Проведение работ по гидромелиорации земель

Меры противопожарного обустройства лесов	2024		2025		2026		2027		2028	
	Объём, га	Затраты на выполнение, тыс. руб.	Объём, га	Затраты на выполнение, тыс. руб.	Объём, га	Затраты на выполнение, тыс. руб.	Объём, га	Затраты на выполнение, тыс. руб.	Объём, га	Затраты на выполнение, тыс. руб.
1	2	3	4	5	6	7	8	9	10	11
-	-	-	-	-	-	-	-	-	-	-

2.7 Снижение природной пожарной опасности лесов путем регулирования породного состава лесных насаждений

Меры противопожарного обустройства лесов	2024		2025		2026		2027		2028	
	Объём, га	Затраты на выполнение, тыс. руб.	Объём, га	Затраты на выполнение, тыс. руб.	Объём, га	Затраты на выполнение, тыс. руб.	Объём, га	Затраты на выполнение, тыс. руб.	Объём, га	Затраты на выполнение, тыс. руб.
1	2	3	4	5	6	7	8	9	10	11
-	-	-	-	-	-	-	-	-	-	-

2.8 Проведение профилактических контролируемых противопожарных выжиганий хвороста, лесной подстилки, сухой травы и других лесных горючих материалов, включая информацию об их территориальном размещении, площадных объемах, а также о мероприятиях по обеспечению безопасности выжиганий

Меры противопожарного обустройства лесов	2024		2025		2026		2027		2028	
	Объём, га	Затраты на выполнение,	Объём, га	Затраты на выполнение,	Объём, га	Затраты на выполнение,	Объём, га	Затраты на выполнение,	Объём, га	Затраты на выполнение,
-	-	-	-	-	-	-	-	-	-	-

		тыс. руб.		тыс. руб.		тыс. руб.		тыс. руб.		тыс. руб.
1	2	3	4	5	6	7	8	9	10	11
-	-	-	-	-	-	-	-	-	-	-

2.9 Прочистка просек, прочистка противопожарных минерализованных полос и их обновление

Меры противопожарного обустройства лесов	2024		2025		2026		2027		2028	
	Объём, км	Затраты на выполнение, тыс. руб.	Объём, км	Затраты на выполнение, тыс. руб.	Объём, км	Затраты на выполнение, тыс. руб.	Объём, км	Затраты на выполнение, тыс. руб.	Объём, км	Затраты на выполнение, тыс. руб.
1	2	3	4	5	6	7	8	9	10	11
Прочистка и обновление противопожарных минерализованных полос	500	229,3	500	238,5	500	248,0	500	257,9	500	268,3

2.10 Эксплуатация пожарных водоемов и подъездов к источникам водоснабжения

Меры противопожарного обустройства лесов	2024		2025		2026		2027		2028	
	Объём, шт.	Затраты на выполнение, тыс. руб.	Объём, шт.	Затраты на выполнение, тыс. руб.	Объём, шт.	Затраты на выполнение, тыс. руб.	Объём, шт.	Затраты на выполнение, тыс. руб.	Объём, шт.	Затраты на выполнение, тыс. руб.
1	2	3	4	5	6	7	8	9	10	11
Эсплуатация пожарных водоёмов и подъездов к источникам водоснабжения	1	18,8	1	19,5	1	20,3	1	21,1	1	22,0

2.11 Благоустройство зон отдыха граждан, пребывающих в лесах в соответствии со статьей 11 Лесного кодекса Российской Федерации

Меры противопожарного обустройства лесов	2024		2025		2026		2027		2028	
	Объём, шт.	Затраты на выполнение, тыс. руб.	Объём, шт.	Затраты на выполнение, тыс. руб.	Объём, шт.	Затраты на выполнение, тыс. руб.	Объём, шт.	Затраты на выполнение, тыс. руб.	Объём, шт.	Затраты на выполнение, тыс. руб.
1	2	3	4	5	6	7	8	9	10	11
Благоустройство зон отдыха граждан, пребывающих в лесах	3	9,0	3	9,4	3	9,8	3	10,2	3	10,6

2.12 Установка и эксплуатация шлагбаумов, устройство преград, обеспечивающих ограничение пребывания граждан в лесах в целях обеспечения пожарной безопасности

Меры противопожарного обустройства лесов	2024		2025		2026		2027		2028	
	Объём, шт.	Затраты на выполнение, тыс. руб.	Объём, шт.	Затраты на выполнение, тыс. руб.	Объём, шт.	Затраты на выполнение, тыс. руб.	Объём, шт.	Затраты на выполнение, тыс. руб.	Объём, шт.	Затраты на выполнение, тыс. руб.
1	2	3	4	5	6	7	8	9	10	11
Установка шлагбаумов, устройство преград, обеспечивающих ограничение пребывания граждан в лесах в целях обеспечения пожарной безопасности	1	7,8	1	8,1	1	8,4	1	8,8	1	9,1
Эксплуатация шлагбаумов, обеспечивающих ограничение пребывания граждан в лесах в целях обеспечения пожарной безопасности	20	20,7	20	21,6	20	22,4	20	23,3	20	24,2

безопасности										
--------------	--	--	--	--	--	--	--	--	--	--

2.13 Создание и содержание противопожарных заслонов и устройство лиственных опушек

Меры противопожарного обустройства лесов	2024		2025		2026		2027		2028	
	Объём, га	Затраты на выполнение, тыс. руб.	Объём, га	Затраты на выполнение, тыс. руб.	Объём, га	Затраты на выполнение, тыс. руб.	Объём, га	Затраты на выполнение, тыс. руб.	Объём, га	Затраты на выполнение, тыс. руб.
1	2	3	4	5	6	7	8	9	10	11
-	-	-	-	-	-	-	-	-	-	-

2.14 Установка и размещение стендов и других знаков и указателей, содержащих информацию о мерах пожарной безопасности в лесах

Меры противопожарного обустройства лесов	2024		2025		2026		2027		2028	
	Объём, шт.	Затраты на выполнение, тыс. руб.	Объём, шт.	Затраты на выполнение, тыс. руб.	Объём, шт.	Затраты на выполнение, тыс. руб.	Объём, шт.	Затраты на выполнение, тыс. руб.	Объём, шт.	Затраты на выполнение, тыс. руб.
1	2	3	4	5	6	7	8	9	10	11
Установка и размещение стендов и других знаков и указателей, содержащих информацию о мерах пожарной безопасности в лесах	54	138,8	54	144,3	54	150,1	54	156,1	54	162,3

2.15 Объем и пообъектное распределение проектируемых мер противопожарного обустройства лесов в разрезе участковых лесничеств с указанием квартала, выдела

Таблица 2.15.1

Объемы и пообъектное распределение проектируемых мер противопожарного обустройства лесов в разрезе участковых лесничеств

Участковое лесничество	Квартал	Выдел (а)	Объём, шт.				
			2024	2025	2026	2027	2028
1	2	3	4	5	6	7	8
Эксплуатация лесных дорог, предназначенных для охраны лесов от пожаров							
Скорняковское	54	34	2	2	2	2	2
	56	22	0,3	0,3	0,3	0,3	0,3
	57	22	1,3	1,3	1,3	1,3	1,3
Итого по участковому лесничеству:			3,6	3,6	3,6	3,6	3,6
Сенцовское	6	33	1,5	1,5	1,5	1,5	1,5
	7	32	0,5	0,5	0,5	0,5	0,5
	8	16	0,9	0,9	0,9	0,9	0,9
	16	32	0,4	0,4	0,4	0,4	0,4
Итого по участковому лесничеству:			3,3	3,3	3,3	3,3	3,3
Боринское	9	54	1,1	1,1	1,1	1,1	1,1
Итого по участковому лесничеству:			1,1	1,1	1,1	1,1	1,1
Итого по лесничеству:			8,0	8,0	8,0	8,0	8,0
Устройство противопожарных минерализованных полос							
Донское	1	2,60	1,11	1,11	1,11	1,11	1,11
	43	67,00	0,27	0,27	0,27	0,27	0,27
	44	2,60	0,24	0,24	0,24	0,24	0,24
	62	67,00	0,74	0,74	0,74	0,74	0,74
	66	2,60	0,50	0,50	0,50	0,50	0,50
	67	67,00	0,40	0,40	0,40	0,40	0,40
	72	2,60	5,28	5,28	5,28	5,28	5,28
	73	67,00	4,30	4,30	4,30	4,30	4,30
	74	2,60	6,05	6,05	6,05	6,05	6,05

Участковое лесничество	Квартал	Выдел (а)	Объём, шт.				
			2024	2025	2026	2027	2028
1	2	3	4	5	6	7	8
Донское	75	67,00	7,51	7,51	7,51	7,51	7,51
	77	2,60	0,12	0,12	0,12	0,12	0,12
	79	67,00	2,39	2,39	2,39	2,39	2,39
	80	2,60	2,24	2,24	2,24	2,24	2,24
	81	67,00	0,65	0,65	0,65	0,65	0,65
Итого по участковому лесничеству:			31,80	31,80	31,80	31,80	31,80
Сенцовское	36	1-3, 6-8, 10-11, 14-15, 17-18, 21-24, 27	5,79	5,79	5,79	5,79	5,79
	37	1-3, 5, 8-16, 20-25, 28-30, 32, 34	6,29	6,29	6,29	6,29	6,29
	38	7-10, 12-13, 15-16, 18, 20-23, 25-26, 28, 30, 33-34, 37-38, 40-42, 44-48, 50, 53	5,0	5,0	5,0	5,0	5,0
	39	1,3, 5, 8-10, 13-14,	2,49	2,49	2,49	2,49	2,49
	48	1-4, 7, 12-14, 20, 23-24, 26, 28, 31-32, 34, 37, 39-40, 42-45, 47-48	6,62	6,62	6,62	6,62	6,62
	64	1-3, 6-8, 10-16	6,41	6,41	6,41	6,41	6,41
Итого по участковому лесничеству:			32,60	32,60	32,60	32,60	32,60
Боринское	43	3-5, 7-8, 13-15, 21-22, 30	2,60	2,60	2,60	2,60	2,60
Итого по участковому лесничеству:			2,60	2,60	2,60	2,60	2,60
Итого по лесничеству:			67,00	67,00	67,00	67,00	67,00
Прочистка и обновление противопожарных минерализованных полос							
Донское	1	1-4, 18, 21, 24	1,11	1,11	1,11	1,11	1,11
	2	1-2	4,88	4,88	4,88	4,88	4,88
	4	1, 5, 7-9	3,58	3,58	3,58	3,58	3,58
	5	1-4, 8-9	2,74	2,74	2,74	2,74	2,74
	6	19-22, 24	1,66	1,66	1,66	1,66	1,66
	7	8-9	0,80	0,80	0,80	0,80	0,80
	8	1, 4, 8-9, 12-13	2,00	2,00	2,00	2,00	2,00
	9	15-18	1,60	1,60	1,60	1,60	1,60
	10	1, 2, 5, 8	0,96	0,96	0,96	0,96	0,96
	11	1-2	0,74	0,74	0,74	0,74	0,74
	12	1-2	0,88	0,88	0,88	0,88	0,88
	13	2-4, 6	1,40	1,40	1,40	1,40	1,40
	14	2-4	0,86	0,86	0,86	0,86	0,86
	15	5, 13, 16, 19, 20, 22, 23, 25, 27	4,28	4,28	4,28	4,28	4,28
	18	15, 21-24	2,66	2,66	2,66	2,66	2,66

Участковое лесничество	Квартал	Выдел (а)	Объём, шт.				
			2024	2025	2026	2027	2028
1	2	3	4	5	6	7	8
Донское	19	1-9, 13, 15-17, 19-23	6,82	6,82	6,82	6,82	6,82
	20	2, 4, 12-13, 15, 20	2,74	2,74	2,74	2,74	2,74
	21	4-5, 8, 12	0,94	0,94	0,94	0,94	0,94
	23	2-3	1,56	1,56	1,56	1,56	1,56
	24	1-2, 4-5	1,50	1,50	1,50	1,50	1,50
	25	1-3, 20	1,26	1,26	1,26	1,26	1,26
	26	1-2	1,20	1,20	1,20	1,20	1,20
	27	1, 3, 8-12	1,96	1,96	1,96	1,96	1,96
	28	4-5	0,70	0,70	0,70	0,70	0,70
	29	1, 5	4,60	4,60	4,60	4,60	4,60
	43	13, 16	0,27	0,27	0,27	0,27	0,27
	44	27, 29	0,24	0,24	0,24	0,24	0,24
	45	30	2,20	2,20	2,20	2,20	2,20
	50	29-30	0,60	0,60	0,60	0,60	0,60
	53	8,13	1,88	1,88	1,88	1,88	1,88
	54	3, 5, 7, 16, 22, 24	5,14	5,14	5,14	5,14	5,14
	55	1-3, 9, 14, 17-19	3,42	3,42	3,42	3,42	3,42
	57	1, 7, 9-14, 17-19	11,14	11,14	11,14	11,14	11,14
	62	10, 12, 15-16	0,74	0,74	0,74	0,74	0,74
	63	31	2,66	2,66	2,66	2,66	2,66
	65	1-7	2,62	2,62	2,62	2,62	2,62
	66	1-5	0,50	0,50	0,50	0,50	0,50
	67	1-2	0,40	0,40	0,40	0,40	0,40
	68	2,9	1,18	1,18	1,18	1,18	1,18
	69	3-4, 20, 22, 25	1,32	1,32	1,32	1,32	1,32
	71	6-1, 16-18, 20-24	9,64	9,64	9,64	9,64	9,64
	72	1-18	5,28	5,28	5,28	5,28	5,28
	73	2-9	4,30	4,30	4,30	4,30	4,30
74	3-14, 16-19	6,05	6,05	6,05	6,05	6,05	
75	1, 3-12, 15-17	7,51	7,51	7,51	7,51	7,51	
76	1-7	4,12	4,12	4,12	4,12	4,12	
77	4	0,12	0,12	0,12	0,12	0,12	
78	1-7	2,64	2,64	2,64	2,64	2,64	

Участковое лесничество	Квартал	Выдел (а)	Объём, шт.				
			2024	2025	2026	2027	2028
1	2	3	4	5	6	7	8
Донское	79	7-11	2,39	2,39	2,39	2,39	2,39
	80	1-5, 7, 20, 24, 26-27	2,24	2,24	2,24	2,24	2,24
	81	2, 8-9	0,65	0,65	0,65	0,65	0,65
	83	4, 9, 13-14	1,86	1,86	1,86	1,86	1,86
	84	7	0,26	0,26	0,26	0,26	0,26
	85	1-16, 18-20, 23-24, 26	11,34	11,34	11,34	11,34	11,34
	86	1-4, 7-11	5,72	5,72	5,72	5,72	5,72
	87	1-2, 5-9	5,68	5,68	5,68	5,68	5,68
	88	1-4, 8, 12-13, 15-16, 21	4,38	4,38	4,38	4,38	4,38
	89	1-3, 5, 7-11, 19	3,20	3,20	3,20	3,20	3,20
	90	1-17	17,42	17,42	17,42	17,42	17,42
	91	1, 3, 9, 12-13, 15, 22, 24	4,12	4,12	4,12	4,12	4,12
	92	2, 5-6, 8-11, 14, 16-18	4,30	4,30	4,30	4,30	4,30
	93	1-4	2,62	2,62	2,62	2,62	2,62
	94	1-3, 6-12	3,56	3,56	3,56	3,56	3,56
	95	1, 5-7, 10, 14	1,41	1,41	1,41	1,41	1,41
96	1-7	2,72	2,72	2,72	2,72	2,72	
97	1-4	1,23	1,23	1,23	1,23	1,23	
Итого по участковому лесничеству:			202,50	202,50	202,50	202,50	202,50
Скорняковское	1	4, 8-10, 15, 17, 19	3,94	3,94	3,94	3,94	3,94
	2	2, 7, 9-10, 20, 22, 24	7,90	7,90	7,90	7,90	7,90
	3	1, 13	2,78	2,78	2,78	2,78	2,78
	6	1,4-6, 9-10	3,10	3,10	3,10	3,10	3,10
	7	7	1,80	1,80	1,80	1,80	1,80
	8	8, 10, 11, 13, 17, 21-23, 27-29	3,32	3,32	3,32	3,32	3,32
	9	1, 3, 9, 11	1,64	1,64	1,64	1,64	1,64
	11	1	0,32	0,32	0,32	0,32	0,32
	13	1, 3-4, 17, 20	2,70	2,70	2,70	2,70	2,70
	14	6-7, 16	1,12	1,12	1,12	1,12	1,12
	15	1, 7, 23	0,96	0,96	0,96	0,96	0,96
	16	1-2, 6-8, 11, 17-20, 25, 29-31, 39, 41, 47-49, 54, 59, 64	11,32	11,32	11,32	11,32	11,32
	24	1-2, 7, 12	1,18	1,18	1,18	1,18	1,18
31	5-6, 12	2,10	2,10	2,10	2,10	2,10	

Участковое лесничество	Квартал	Выдел (а)	Объём, шт.				
			2024	2025	2026	2027	2028
1	2	3	4	5	6	7	8
Скорняковское	32	1	2,40	2,40	2,40	2,40	2,40
	40	1, 18, 20	1,30	1,30	1,30	1,30	1,30
	41	1, 3, 25	1,40	1,40	1,40	1,40	1,40
	45	42, 53	0,64	0,64	0,64	0,64	0,64
	46	17, 22,30, 32	2,58	2,58	2,58	2,58	2,58
	47	5-6, 8-9, 11	2,16	2,16	2,16	2,16	2,16
	50	12, 18, 25	2,64	2,64	2,64	2,64	2,64
	51	12-14	2,34	2,34	2,34	2,34	2,34
	52	1, 3, 4	0,78	0,78	0,78	0,78	0,78
	55	1-2	2,56	2,56	2,56	2,56	2,56
	56	1-2	1,12	1,12	1,12	1,12	1,12
	59	3, 19, 29	3,90	3,90	3,90	3,90	3,90
	60	1, 3, 6, 8-9, 12, 14-15, 17-18, 20	7,42	7,42	7,42	7,42	7,42
	61	7	1,96	1,96	1,96	1,96	1,96
	62	1, 5, 15-18	2,90	2,90	2,90	2,90	2,90
	63	1-2, 6-7, 12-13, 22	4,64	4,64	4,64	4,64	4,64
65	5-7, 9-10	4,30	4,30	4,30	4,30	4,30	
67	1, 4-6, 8-10, 12-15	7,16	7,16	7,16	7,16	7,16	
68	1-2	8,02	8,02	8,02	8,02	8,02	
Итого по участковому лесничеству:			104,4	104,4	104,4	104,4	104,4
Сенцовское	36	1-3, 6-8, 10-11, 14-15, 17-18, 21-24, 27	5,79	5,79	5,79	5,79	5,79
	37	1-3, 5, 7-16, 20-25, 28-30, 32, 34	6,29	6,29	6,29	6,29	6,29
	38	7-10, 12-13, 15-16, 18, 20-23, 25-26, 28, 30, 34, 37-38, 40-42, 44, 46-47, 50	5,00	5,00	5,00	5,00	5,00
	39	1, 3, 5, 8-10, 13-14	2,49	2,49	2,49	2,49	2,49
	43	1-3,6	3,78	3,78	3,78	3,78	3,78
	44	4,8,16	1,42	1,42	1,42	1,42	1,42
	47	1-14, 16, 18-19, 27, 29-32, 34-35, 37-38, 40, 42, 44, 47-48, 50,52-54, 56-58, 60, 62-63, 65, 68, 71	40,14	40,14	40,14	40,14	40,14
	48	1-4, 7, 12-14, 18-20, 23-24, 26, 28, 31-32, 34, 37, 39-40, 42, 44-45, 47-48	6,62	6,62	6,62	6,62	6,62
64	1-3, 6-8, 10-11, 13-16	6,41	6,41	6,41	6,41	6,41	
Итого по участковому лесничеству:			77,94	77,94	77,94	77,94	77,94

Участковое лесничество	Квартал	Выдел (а)	Объём, шт.				
			2024	2025	2026	2027	2028
1	2	3	4	5	6	7	8
Боринское	1	10, 13, 16, 19, 21-24, 26, 30, 34	2,70	2,70	2,70	2,70	2,70
	2	1-3, 9-10, 20	2,48	2,48	2,48	2,48	2,48
	4	1, 3, 7, 9-11	3,44	3,44	3,44	3,44	3,44
	7	1, 3, 10, 29-22, 24-26	3,38	3,38	3,38	3,38	3,38
	8	1-4, 8-10, 20, 23, 27, 29, 39	6,84	6,84	6,84	6,84	6,84
	9	1-2, 16-17, 25, 31, 37-38, 45, 48	3,90	3,90	3,90	3,90	3,90
	10	1, 2, 7	3,40	3,40	3,40	3,40	3,40
	11	1, 2, 7, 12-14, 23-24, 26, 30	4,02	4,02	4,02	4,02	4,02
	12	18, 25-28, 37	4,18	4,18	4,18	4,18	4,18
	28	14, 16	1,80	1,80	1,80	1,80	1,80
	29	1, 3-5, 20, 25, 28-31	5,16	5,16	5,16	5,16	5,16
	37	2, 6	0,80	0,80	0,80	0,80	0,80
	42	1-3, 12, 14-16, 18-20, 23-27, 29, 31, 33-34, 57, 59, 61-65, 67-68	11,36	11,36	11,36	11,36	11,36
	43	3-8, 13-15, 21-22, 30	3,38	3,38	3,38	3,38	3,38
	44	1-4, 6	6,20	6,20	6,20	6,20	6,20
	45	1-7, 10-28, 30-44	22,50	22,50	22,50	22,50	22,50
	48	1	2,60	2,60	2,60	2,60	2,60
	49	1, 3-5, 9, 14-15	3,20	3,20	3,20	3,20	3,20
50	1-2, 4-6, 12, 14, 17-19	11,10	11,10	11,10	11,10	11,10	
51	1-6, 10-13, 15, 17-18	10,02	10,02	10,02	10,02	10,02	
52	1-4	2,70	2,70	2,70	2,70	2,70	
Итого по участковому лесничеству:			115,16	115,16	115,16	115,16	115,16
Итого по лесничеству:			500,00	500,00	500,00	500,00	500,00
Эксплуатация пожарных водоемов и подъездов к источникам водоснабжения							
Сенцовское	21	7	1	1	1	1	1
Итого по участковому лесничеству:			1	1	1	1	1
Итого по лесничеству:			1	1	1	1	1
Благоустройство зон отдыха граждан, пребывающих в лесах							
Донское	15	2	1	1	1	1	1
	47	10	1	1	1	1	1
	88	4	1	1	1	1	1
Итого по участковому лесничеству:			3	3	3	3	3
Итого по лесничеству:			3	3	3	3	3

Участковое лесничество	Квартал	Выдел (а)	Объём, шт.				
			2024	2025	2026	2027	2028
1	2	3	4	5	6	7	8
Установка шлагбаумов, устройство преград, обеспечивающих ограничение пребывания граждан в лесах в целях обеспечения пожарной безопасности							
Сенцовское	23	3	1	1	1	1	1
Итого по участковому лесничеству:			1	1	1	1	1
Итого по лесничеству:			1	1	1	1	1
Эксплуатация шлагбаумов, обеспечивающих ограничение пребывания граждан в лесах в целях обеспечения пожарной безопасности							
Донское	1	7	1	1	1	1	1
	9	17	1	1	1	1	1
	88	4, 26	2	2	2	2	2
	70	4	1	1	1	1	1
Итого по участковому лесничеству:			5	5	5	5	5
Скорняковское	20	1	1	1	1	1	1
	24	10	1	1	1	1	1
	32	1	1	1	1	1	1
	54	1	1	1	1	1	1
	60	5	1	1	1	1	1
Итого по участковому лесничеству:			5	5	5	5	5
Боринское	1	13	1	1	1	1	1
	50	2, 5	2	2	2	2	2
	12	29	1	1	1	1	1
	2	2	1	1	1	1	1
Итого по участковому лесничеству:			5	5	5	5	5
Сенцовское	12	17	1	1	1	1	1
	13	9	1	1	1	1	1
	21	2	1	1	1	1	1
	22	4	1	1	1	1	1
	29	11	1	1	1	1	1
Итого по участковому лесничеству:			5	5	5	5	5
Итого по лесничеству:			20	20	20	20	20
Установка и размещение стенов и других знаков и указателей, содержащих информацию о мерах пожарной безопасности в лесах							
Донское	1	1	1	1	1	1	1
	8	8, 13	2	2	2	2	2
	20	2, 15	2	2	2	2	2
	55	18	1	1	1	1	1

Участковое лесничество	Квартал	Выдел (а)	Объём, шт.				
			2024	2025	2026	2027	2028
1	2	3	4	5	6	7	8
Донское	71	6, 13, 24	3	3	3	3	3
	72	7	1	1	1	1	1
	74	14	1	1	1	1	1
	75	1	1	1	1	1	
	80	5	1	1	1	1	
	84	5	1	1	1	1	
	88	30	1	1	1	1	
	89	2	1	1	1	1	
	91	1	1	1	1	1	
93	1	1	1	1	1		
Итого по участковому лесничеству:			18	18	18	18	18
Скорняковское	8	22	1	1	1	1	1
	13	11	1	1	1	1	1
	16	41	1	1	1	1	1
	32	1	2	2	2	2	2
	41	11	1	1	1	1	1
	53	8	2	2	2	2	2
	60	3, 17	2	2	2	2	2
63	26, 18	2	2	2	2	2	
Итого по участковому лесничеству:			12	12	12	12	12
Боринское	1	2, 22	2	2	2	2	2
	3	3	1	1	1	1	1
	6	22	1	1	1	1	1
	12	29	2	2	2	2	2
	24	2	1	1	1	1	1
	24	23	1	1	1	1	1
	44	6	1	1	1	1	1
	50	5	1	1	1	1	1
51	1, 18	2	2	2	2	2	
Итого по участковому лесничеству:			12	12	12	12	12
Сенцовское	2	19	1	1	1	1	1
	13	11	1	1	1	1	1
	20	1	1	1	1	1	

Участковое лесничество	Квартал	Выдел (а)	Объём, шт.				
			2024	2025	2026	2027	2028
1	2	3	4	5	6	7	8
Сенцовское	29	9	1	1	1	1	1
	35	17	1	1	1	1	1
	42	1	1	1	1	1	1
	47	13, 68	2	2	2	2	2
	48	12, 14, 23	3	3	3	3	3
	52	1	1	1	1	1	1
Итого по участковому лесничеству:			12	12	12	12	12
Итого по лесничеству:			54	54	54	54	54

2.16 Календарный план выполнения мер противопожарного обустройства лесов

Таблица 2.16.1

Календарный план выполнения мер противопожарного обустройства лесов

Меры противопожарного обустройства лесов	Период выполнения				
	2024	2025	2026	2027	2028
Эксплуатация лесных дорог, предназначенных для охраны лесов от пожаров	2 квартал	2 квартал	2 квартал	2 квартал	2 квартал
Устройство противопожарных минерализованных полос	2 квартал	2 квартал	2 квартал	2 квартал	2 квартал
Прочистка и обновление противопожарных минерализованных полос	2-3 квартал	2-3 квартал	2-3 квартал	2-3 квартал	2-3 квартал
Благоустройство зон отдыха граждан, пребывающих в лесах	2 квартал	2 квартал	2 квартал	2 квартал	2 квартал
Установка шлагбаумов, устройство преград, обеспечивающих ограничение пребывания граждан в лесах в целях обеспечения пожарной безопасности	2 квартал	2 квартал	2 квартал	2 квартал	2 квартал
Эксплуатация шлагбаумов, обеспечивающих ограничение пребывания граждан в лесах в целях обеспечения пожарной безопасности	2 квартал	2 квартал	2 квартал	2 квартал	2 квартал
Установка и размещение стендов и других знаков и указателей, содержащих информацию о мерах пожарной безопасности в лесах	2 квартал	2 квартал	2 квартал	2 квартал	2 квартал

ПРИЛОЖЕНИЯ

КАРТА - СХЕМА

ПО ПРИНАДЛЕЖНОСТИ ГРАНИЧАЩИХ ТЕРРИТОРИЙ

ДОНСКОГО ЛЕСНИЧЕСТВА

Липецкой области

Масштаб 1 : 500 000

ЭКСПЛИКАЦИЯ

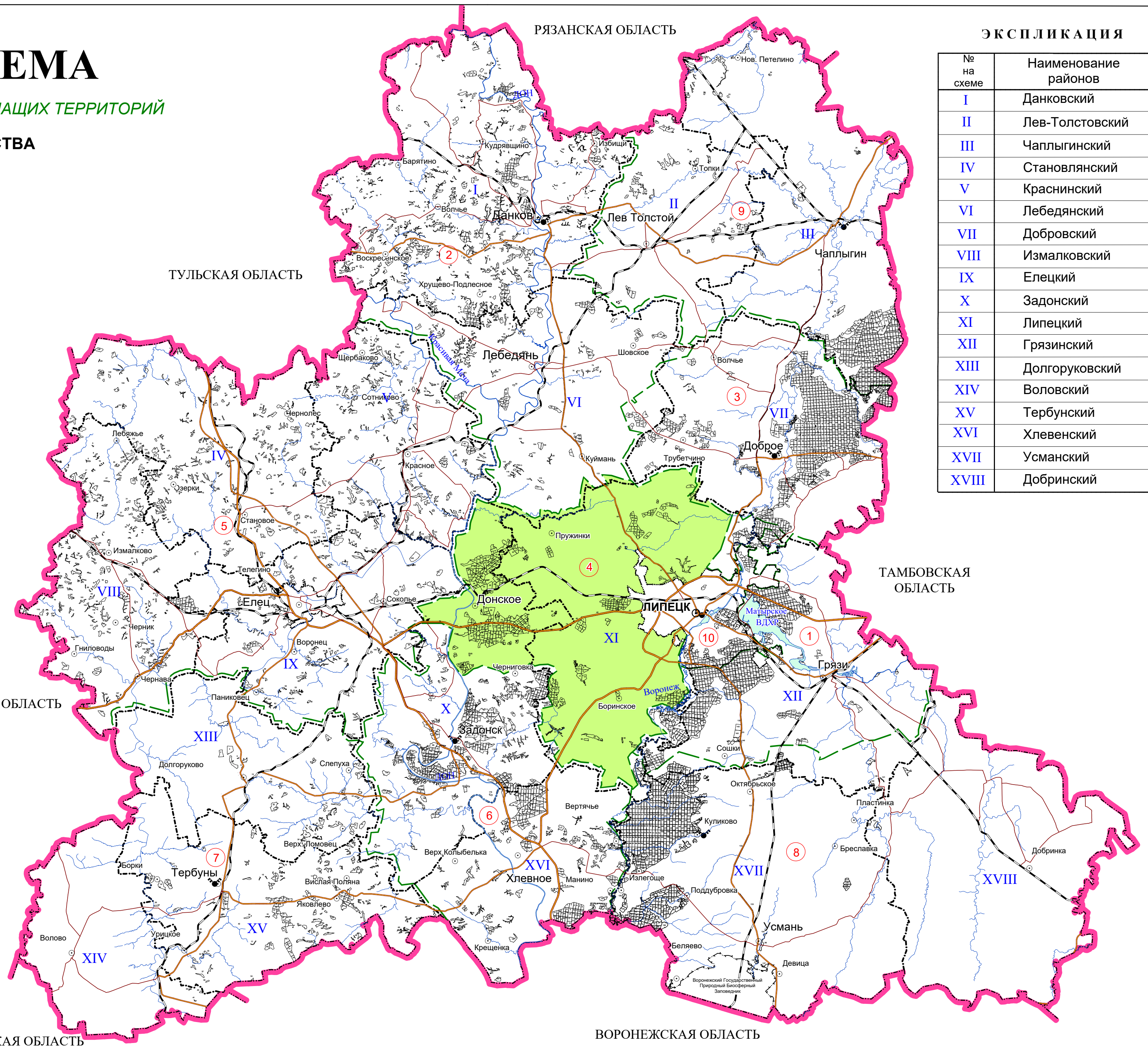
№ на схеме	Наименование лесничеств
1	Грязинское
2	Данковское
3	Добровское
4	Донское
5	Елецкое
6	Задонское
7	Тербунское
8	Усманское
9	Чаплыгинское
10	Липецкое

ЭКСПЛИКАЦИЯ

№ на схеме	Наименование районов
I	Данковский
II	Лев-Толстовский
III	Чаплыгинский
IV	Становлянский
V	Краснинский
VI	Лебедянский
VII	Добровский
VIII	Измалковский
IX	Елецкий
X	Задонский
XI	Липецкий
XII	Грязинский
XIII	Долгоруковский
XIV	Воловский
XV	Тербунский
XVI	Хлевенский
XVII	Усманский
XVIII	Добринский

УСЛОВНЫЕ ОБОЗНАЧЕНИЯ

- Границы:
- областей
- районов
- лесничеств
- o Населённые пункты
- 4 Номера лесничеств

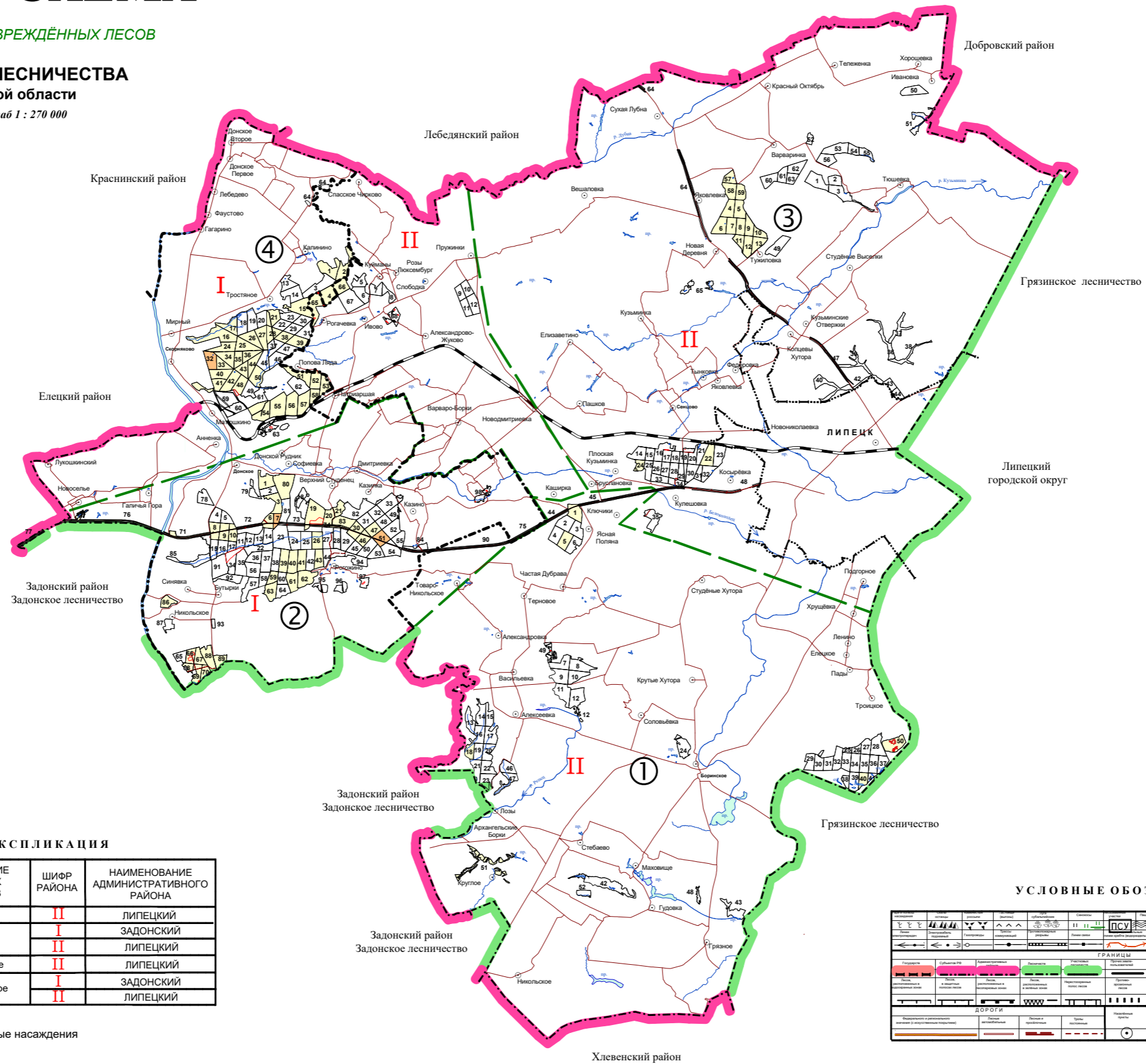


КАРТА-СХЕМА

ПОГИБШИХ И ПОВРЕЖДЁННЫХ ЛЕСОВ

ДОНСКОГО ЛЕСНИЧЕСТВА
Липецкой области

Масштаб 1 : 270 000



ЭКСПЛИКАЦИЯ

ШИФР	НАИМЕНОВАНИЕ УЧАСТКОВЫХ ЛЕСНИЧЕСТВ	ШИФР РАЙОНА	НАИМЕНОВАНИЕ АДМИНИСТРАТИВНОГО РАЙОНА
①	Боринское	II	ЛИПЕЦКИЙ
②	Донское	I	ЗАДОНСКИЙ
③	Сенцовское	II	ЛИПЕЦКИЙ
④	Скорняковское	I	ЗАДОНСКИЙ
		II	ЛИПЕЦКИЙ

- Повреждённые насаждения
- Погибшие насаждения

УСЛОВНЫЕ ОБОЗНАЧЕНИЯ

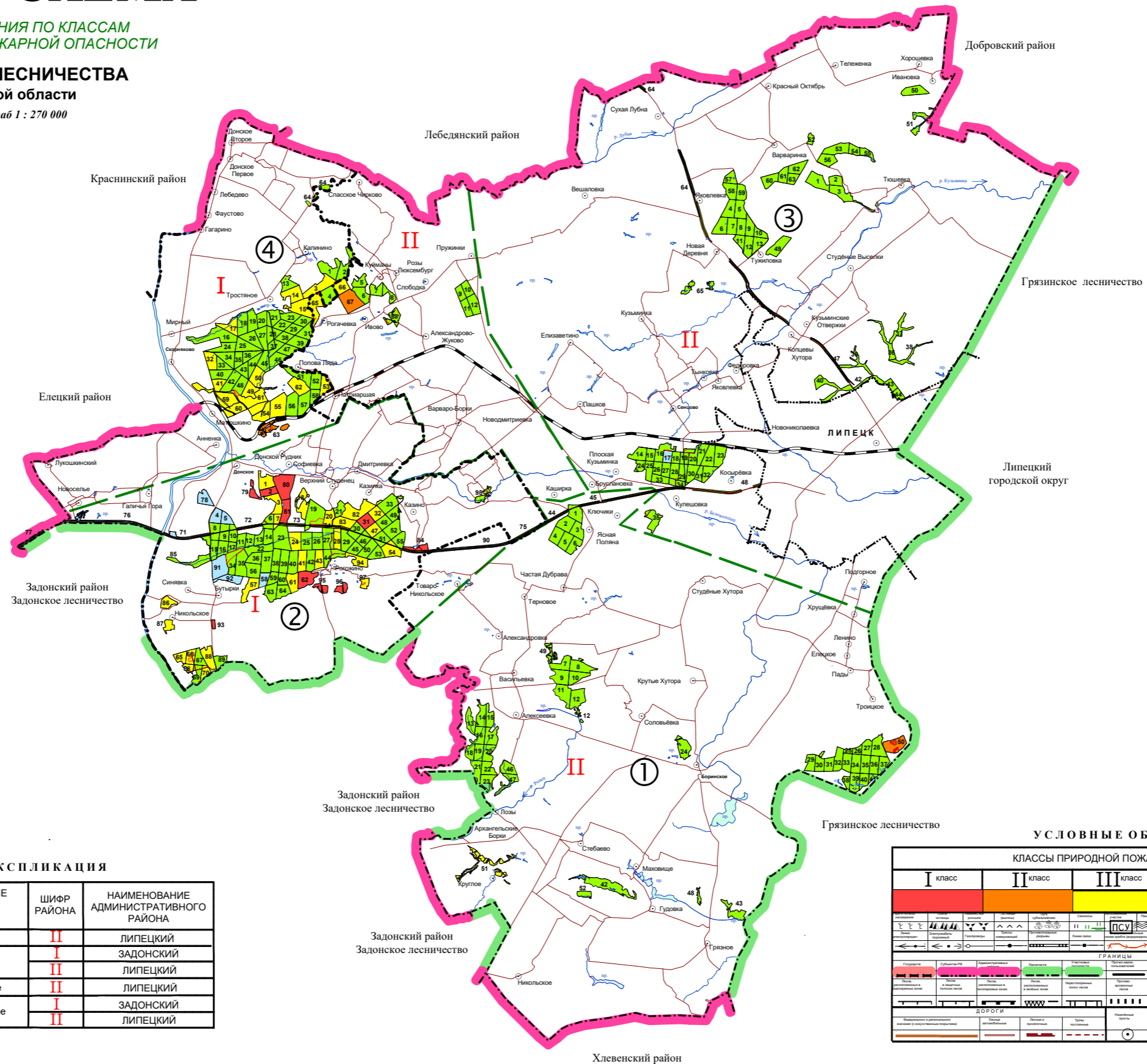
Гидрографы	Климатические границы	Административные границы	Границы лесничеств	Границы участков	Границы населённых пунктов	Границы кадастровых территорий	Границы земельных участков	Границы объектов недвижимости	Границы объектов культурного наследия	Границы объектов исторического наследия	Границы объектов археологического наследия	Границы объектов биологического наследия	Границы объектов животного наследия	Границы объектов растительного наследия	Границы объектов недропользования	Границы объектов радиационного наследия	Границы объектов космического наследия	Границы объектов космического наследия
Гидрографы	Климатические границы	Административные границы	Границы лесничеств	Границы участков	Границы населённых пунктов	Границы кадастровых территорий	Границы земельных участков	Границы объектов недвижимости	Границы объектов культурного наследия	Границы объектов исторического наследия	Границы объектов археологического наследия	Границы объектов биологического наследия	Границы объектов животного наследия	Границы объектов растительного наследия	Границы объектов недропользования	Границы объектов радиационного наследия	Границы объектов космического наследия	Границы объектов космического наследия

КАРТА-СХЕМА

РАСПРЕДЕЛЕНИЯ ПО КЛАССАМ
ПРИРОДНОЙ ПОЖАРНОЙ ОПАСНОСТИ

ДОНСКОГО ЛЕСНИЧЕСТВА
Липецкой области

Масштаб 1 : 270 000



ЭКСПЛИКАЦИЯ

ШИФР	НАИМЕНОВАНИЕ УЧАСТКОВЫХ ЛЕСНИЧЕСТВ	ШИФР РАЙОНА	НАИМЕНОВАНИЕ АДМИНИСТРАТИВНОГО РАЙОНА
①	Боринское	II	ЛИПЕЦКИЙ
②	Донское	I	ЗАДОНСКИЙ
		II	ЛИПЕЦКИЙ
③	Сенцовское	II	ЛИПЕЦКИЙ
④	Скорняковское	I	ЗАДОНСКИЙ
		II	ЛИПЕЦКИЙ

УСЛОВНЫЕ ОБОЗНАЧЕНИЯ

КЛАССЫ ПРИРОДНОЙ ПОЖАРНОЙ ОПАСНОСТИ																										
I класс	II класс	III класс	IV класс	V класс																						
<table border="1"> <tr> <td>Гидрография</td> <td>Рельеф</td> <td>Лес</td> <td>Сельское хозяйство</td> <td>Искусственные сооружения</td> <td>Транспорт</td> <td>Административные границы</td> <td>Геодезия</td> <td>Исторические памятники</td> <td>Охраняемые территории</td> <td>Другие объекты</td> </tr> <tr> <td>Река</td> <td>Водоем</td> <td>Лес</td> <td>Сельское хозяйство</td> <td>Искусственные сооружения</td> <td>Транспорт</td> <td>Административные границы</td> <td>Геодезия</td> <td>Исторические памятники</td> <td>Охраняемые территории</td> <td>Другие объекты</td> </tr> </table>					Гидрография	Рельеф	Лес	Сельское хозяйство	Искусственные сооружения	Транспорт	Административные границы	Геодезия	Исторические памятники	Охраняемые территории	Другие объекты	Река	Водоем	Лес	Сельское хозяйство	Искусственные сооружения	Транспорт	Административные границы	Геодезия	Исторические памятники	Охраняемые территории	Другие объекты
Гидрография	Рельеф	Лес	Сельское хозяйство	Искусственные сооружения	Транспорт	Административные границы	Геодезия	Исторические памятники	Охраняемые территории	Другие объекты																
Река	Водоем	Лес	Сельское хозяйство	Искусственные сооружения	Транспорт	Административные границы	Геодезия	Исторические памятники	Охраняемые территории	Другие объекты																
<table border="1"> <tr> <td>Дороги</td> <td>Каналы</td> <td>Границы</td> <td>Исторические памятники</td> <td>Охраняемые территории</td> <td>Другие объекты</td> </tr> <tr> <td>Асфальтовая дорога</td> <td>Канал</td> <td>Административная граница</td> <td>Исторический памятник</td> <td>Охраняемая территория</td> <td>Другие объекты</td> </tr> </table>					Дороги	Каналы	Границы	Исторические памятники	Охраняемые территории	Другие объекты	Асфальтовая дорога	Канал	Административная граница	Исторический памятник	Охраняемая территория	Другие объекты										
Дороги	Каналы	Границы	Исторические памятники	Охраняемые территории	Другие объекты																					
Асфальтовая дорога	Канал	Административная граница	Исторический памятник	Охраняемая территория	Другие объекты																					
<table border="1"> <tr> <td>Номера</td> <td>Номера</td> <td>Номера</td> <td>Номера</td> <td>Номера</td> </tr> <tr> <td>25</td> <td></td> <td></td> <td></td> <td></td> </tr> </table>					Номера	Номера	Номера	Номера	Номера	25																
Номера	Номера	Номера	Номера	Номера																						
25																										

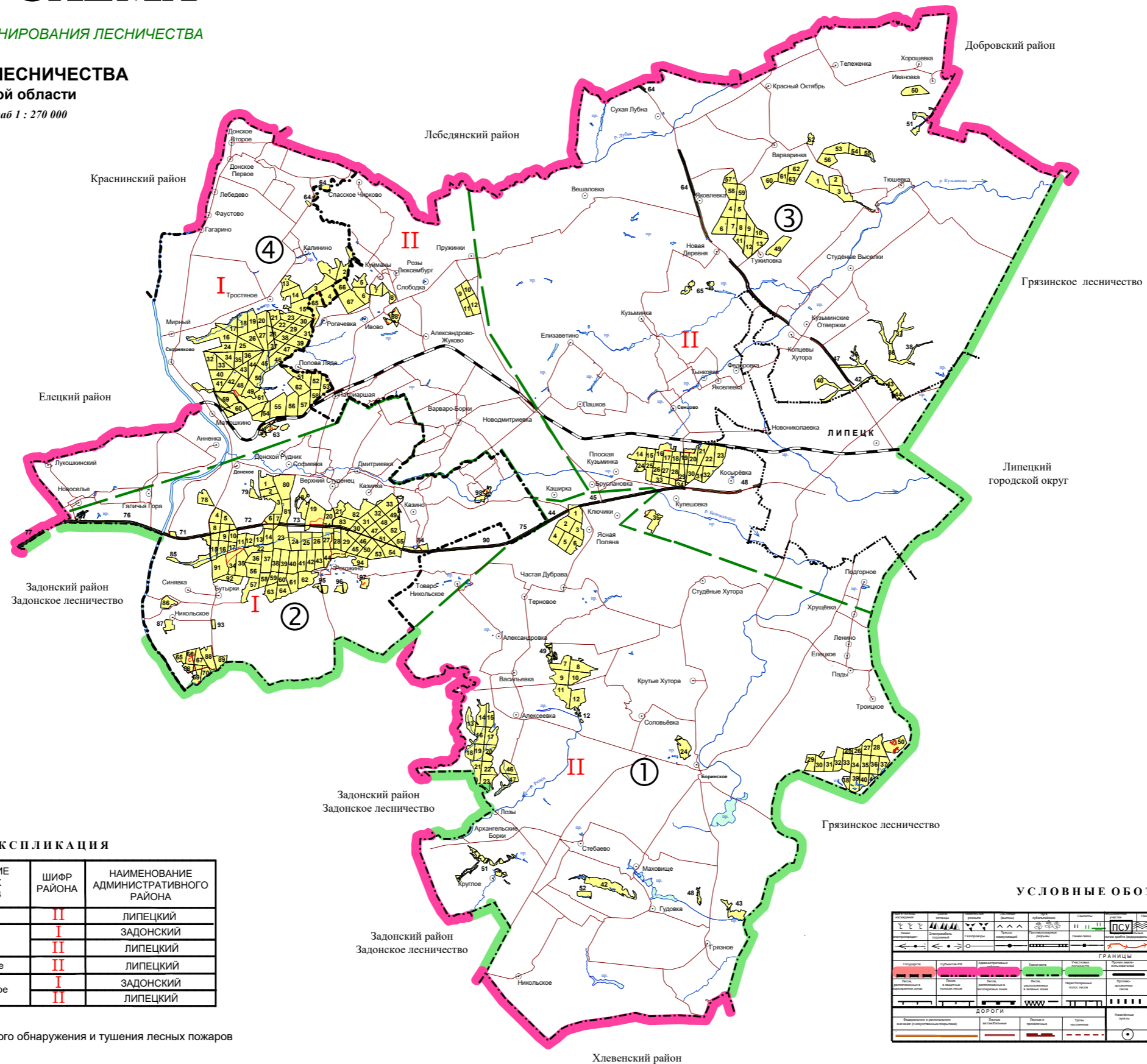
КАРТА-СХЕМА

ЛЕСОПОЖАРНОГО ЗОНИРОВАНИЯ ЛЕСНИЧЕСТВА

ДОНСКОГО ЛЕСНИЧЕСТВА

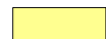
Липецкой области

Масштаб 1 : 270 000



ЭКСПЛИКАЦИЯ

ШИФР	НАИМЕНОВАНИЕ УЧАСТКОВЫХ ЛЕСНИЧЕСТВ	ШИФР РАЙОНА	НАИМЕНОВАНИЕ АДМИНИСТРАТИВНОГО РАЙОНА
①	Боринское	II	ЛИПЕЦКИЙ
②	Донское	I	ЗАДОНСКИЙ
③	Сенцовское	II	ЛИПЕЦКИЙ
④	Скорняковское	I	ЗАДОНСКИЙ
		II	ЛИПЕЦКИЙ

 - Зона наземного обнаружения и тушения лесных пожаров

УСЛОВНЫЕ ОБОЗНАЧЕНИЯ

ГЕНЕРАЛЬНЫЕ ОБОЗНАЧЕНИЯ		ПСА		ГРАНИЦЫ		КОРТОРЫ		НОМЕРА	

Хлевенский район

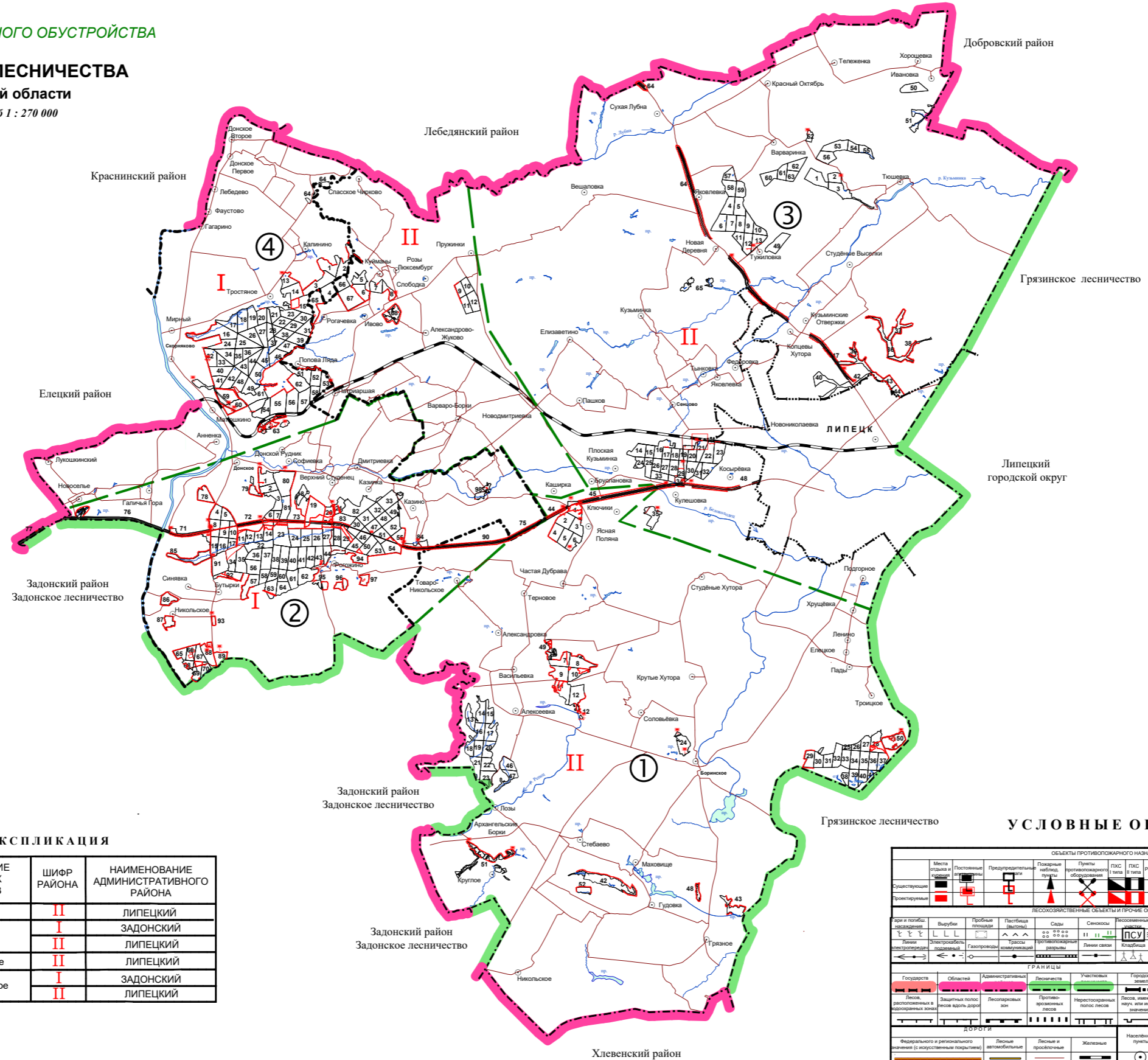
КАРТА-СХЕМА

ПРОТИВОПОЖАРНОГО ОБУСТРОЙСТВА

ДОНСКОГО ЛЕСНИЧЕСТВА

Липецкой области

Масштаб 1 : 270 000



ЭКСПЛИКАЦИЯ

ШИФР	НАИМЕНОВАНИЕ УЧАСТКОВЫХ ЛЕСНИЧЕСТВ	ШИФР РАЙОНА	НАИМЕНОВАНИЕ АДМИНИСТРАТИВНОГО РАЙОНА
①	Боринское	II	ЛИПЕЦКИЙ
②	Донское	I	ЗАДОНСКИЙ
③	Сенцовское	II	ЛИПЕЦКИЙ
④	Скорняковское	I	ЗАДОНСКИЙ
		II	ЛИПЕЦКИЙ

УСЛОВНЫЕ ОБОЗНАЧЕНИЯ

ОБЪЕКТЫ ПРОТИВОПОЖАРНОГО НАЗНАЧЕНИЯ												
Места отхода и складирования отходов	Поселенческие пункты	Предприятия и объекты	Пункты наблюдения	Пункты противопожарного оборудования	ПДС в зонах	Радиотелевизионные вышки	Подземные водозаборы	Противопожарные водозаборы	Места работ	Противопожарные разрывы	Минерализованные полосы	Маршруты наземного патрулирования
Линии и границы	Вырубки	Проблемные территории	Лесовосстановительные участки	Сады	Сенокосы	Лесосеменные участки	Лесные плантации	Прогативы	Юрты, палатки, стеллажи	Реки, ручьи, каналы	Болота	Болота
Линии электропередачи	Газопроводы	Трубы коммуникаций	Противопожарные разрывы	Линии связи	Кладбища	Геодетские пункты	Пиломатериалы	Лесосек	Кустарниковые заросли	Горно-разработочные объекты	Болота	Болота
ГРАНИЦЫ												
Государства	Область	Административная	Лесничества	Участковых	Городских земель	Прочие землепользователей	Территориальных выделов	Изолированных	Изолированных	Изолированных	Изолированных	Изолированных
Лес, расположенный в водозащитных зонах	Защитный лес вдоль дорог	Лесопосадочная зона	Противопожарные разрывы	Нерасчистанный лес	Лес, имеющий науч. или истор. значение	Эксплуатационных лесов	Особо ценных участков леса	Изолированных	Изолированных	Изолированных	Изолированных	Изолированных
ДОРОГИ												
Федеральная и региональная (с искусственным покрытием)	Лесная автомобильная	Лесная и проселочная	Железные	Населенные пункты	Лесничества	Участковых лесничеств	Лесозащитных	Лесных коридоров	Изолированных	Изолированных	Изолированных	Изолированных
											25	