

УТВЕРЖДАЮ:

И.о. начальника Управления
лесного хозяйства Липецкой
области

Есипов Н.В.



ПЛАН

противопожарного обустройства лесов

Елецкого лесничества
Липецкой области

на период с 01 января 2024 г. по 31 декабря 2028 г.

Воронеж 2024

СОДЕРЖАНИЕ

№ п/п	Наименование	Стр.
	Введение	
1	Краткая характеристика лесничества	
1.1	Информация о лесорастительных зонах и лесных районах, лесистости, об общей площади лесов и ее распределении по целевому назначению, преобладающим породам, группам возраста, информация о делении по участковым лесничествам, распределении лесов по типам леса в разрезе участковых лесничеств, информация о лесопожарном зонировании, распределении площади лесов по классам природной пожарной опасности, характеристика пожароопасного сезона (начало, окончание, продолжительность по лесным зонам (лесным районам), виды лесных пожаров, их динамика, сезонные особенности, информация о динамике площадей, пройденных лесными пожарами, площадей погибших насаждений, информация о причинах возникновения лесных пожаров, информация об угрозе распространения пожаров (низкая, средняя, высокая)	
1.2	Информация о лесных участках, предоставленных в пользование, - характеристика лесохозяйственной деятельности на лесных участках, предоставленных в пользование (с указанием их местоположения), включая охрану лесов от пожаров, планируемые направления и объемы развития на срок действия плана	
1.3	Информация о состоянии противопожарного обустройства лесов (наличие объектов противопожарного обустройства лесов и оценка эффективности мероприятий по противопожарному обустройству лесов)	
2	Проектируемые меры противопожарного обустройства лесов с учетом затрат на их выполнение	
2.1	Создание, содержание и эксплуатация лесных дорог, предназначенных для охраны лесов от пожаров	
2.2	Создание, содержание и эксплуатация посадочных площадок для самолетов и вертолетов, используемых в целях проведения авиационных работ по охране лесов от пожаров	
2.3	Прокладка просек, противопожарных разрывов, устройство противопожарных минерализованных полос	

№ п/п	Наименование	Стр.
2.4	Создание, содержание и эксплуатация пожарных наблюдательных пунктов (вышек, мачт, павильонов и других наблюдательных пунктов), пунктов сосредоточения противопожарного инвентаря	
2.5	Устройство пожарных водоемов и подъездов к источникам противопожарного водоснабжения	
2.6	Проведение работ по гидромелиорации земель	
2.7	Снижение природной пожарной опасности лесов путем регулирования породного состава лесных насаждений	
2.8	Проведение профилактических контролируемых противопожарных выжиганий хвороста, лесной подстилки, сухой травы и других лесных горючих материалов, включая информацию об их территориальном размещении, площадных объемах, а также о мероприятиях по обеспечению безопасности выжиганий	
2.9	Прочистка просек, прочистка противопожарных минерализованных полос и их обновление	
2.10	Эксплуатация пожарных водоемов и подъездов к источникам водоснабжения	
2.11	Благоустройство зон отдыха граждан, пребывающих в лесах в соответствии со статьей 11 Лесного кодекса Российской Федерации	
2.12	Установка и эксплуатация шлагбаумов, устройство преград, обеспечивающих ограничение пребывания граждан в лесах в целях обеспечения пожарной безопасности	
2.13	Создание и содержание противопожарных заслонов и устройство лиственных опушек	
2.14	Установка и размещение стендов и других знаков и указателей, содержащих информацию о мерах пожарной безопасности в лесах	
2.15	Объем и пообъектное распределение проектируемых мер противопожарного обустройства лесов в разрезе участковых лесничеств с указанием квартала, выдела	
2.16	Календарный план выполнения мер противопожарного обустройства лесов	
	Приложения	
1	Обзорная карта-схема по принадлежности граничащих территорий	
2	Карта-схема погибших и поврежденных лесов	
3	Карта-схема природной пожарной опасности лесов	
4	Карта-схема лесопожарного зонирования лесничества	

№ п/п	Наименование	Стр.
5	Карта-схема лесопожарных рисков на территории лесничества	
6	Карта-схема размещения лесных дорог	
7	Карта-схема противопожарного обустройства лесничества (с указанием объектов противопожарного обустройства в разрезе участковых лесничеств)	

ВВЕДЕНИЕ

Настоящий план противопожарного обустройства лесов разработан в целях реализации требований статьи 53.1 Лесного кодекса Российской Федерации, нормативных правовых актов, регулирующих вопросы противопожарного обустройства лесов, а также с учетом лесоустроительной документации, сведений государственного лесного реестра и иных нормативных правовых актов Российской Федерации и субъектов Российской Федерации в области лесных отношений.

План противопожарного обустройства лесов на территории лесничества направлен на обеспечение исполнения мер противопожарного обустройства лесов, обоснование видов, объемов и сроков осуществления мер противопожарного обустройства лесов и их приоритетности, на обеспечение согласованности указанных мер с другими лесохозяйственными мероприятиями на территории лесничества, а также на оптимизацию ресурсов, выделяемых на противопожарное обустройство лесов.

План противопожарного обустройства лесов содержит текстовую и графическую информацию.

Состав и содержание плана противопожарного обустройства лесов определены в соответствии с Правилами разработки и утверждения плана противопожарного обустройства лесов на территории лесничества, утвержденными Постановлением Правительства РФ от 27.12.2023 № 2332 "Об утверждении Правил разработки и утверждения плана противопожарного обустройства лесов на территории лесничества и его формы, Правил разработки плана противопожарного обустройства лесов на территории субъекта Российской Федерации и его формы".

Настоящий план противопожарного обустройства лесов разработан на основании:

- сведений Лесного плана Липецкой области;
- сведений лесохозяйственного регламента Елецкого лесничества Липецкой области;
- Лесоустроительной инструкции;
- материалов лесоустройства 2016 г.;
- плана тушения лесных пожаров на 2024 г.;
- данных мониторинга пожарной опасности в лесах и лесных пожаров;
- данных лесопатологического мониторинга и обследования;
- данных государственного лесного реестра на 01.01.2024 г.;
- законодательных и иных нормативно-правовых актов Российской Федерации и Липецкой области;

- нормативно-технических, методических и проектных документов, справочников и другой тематической литературы.

Основанием для разработки настоящего плана противопожарного обустройства лесов является Государственный контракт от 02 апреля 2024 г. № ППОЛ/24, заключенный между Управлением лесного хозяйства Липецкой области и Воронежским филиалом федерального государственного бюджетного учреждения «Рослесинфорг», как исполнителем работ.

Юридический адрес: 109316, Российская Федерация, г. Москва, Волгоградский проспект, дом 45, стр. 1.

Воронежский филиал Федерального государственного бюджетного учреждения «Рослесинфорг» (Филиал ФГБУ «Рослесинфорг» «Воронежлеспроект»).

Почтовый адрес: 394016, Российская Федерация, г. Воронеж, Московский проспект, дом 64.

Тел. 8 (473) 275-62-80.

ИНН 7722319952 КПП 366243001 ОГРН 1157746215527

Банковские реквизиты:

р/с 40501810920072000002

БИК 042007001 в Отделение Воронеж г. Воронеж

Получатель: УФК по Воронежской области (филиал ФГБУ «Рослесинфорг» «Воронежлеспроект» л/сч 20316Э24700).

E-mail: voronezh.lp@36.roslesinfor.ru.

Ниже приводится перечень законодательных и иных нормативно-правовых актов на основе которых разработан настоящий план противопожарного обустройства лесов.

Нормативно-правовая база для выполнения работ.

- Лесной кодекс Российской Федерации от 04.12.2006 № 200-ФЗ;
- Федеральный закон от 21.12.1994 № 69-ФЗ «О пожарной безопасности»;
- Федеральный закон от 21.12.1994 № 68-ФЗ «О защите населения и территорий от чрезвычайных ситуаций природного и техногенного характера»;
- Постановление Правительства Российской Федерации от 27.12.2023 № 2332 «Об утверждении Правил разработки и утверждения плана противопожарного обустройства лесов на территории лесничества и его формы, Правил разработки плана противопожарного обустройства лесов на территории субъекта Российской Федерации и его формы»;

- Постановление Правительства Российской Федерации от 16.04.2011 № 281 «О мерах противопожарного обустройства лесов»;
- Постановление Правительства Российской Федерации от 07.10.2020 № 1614 «Об утверждении Правил пожарной безопасности в лесах»;
- Распоряжение Правительства Российской Федерации от 19.07.2019 № 1605-р;
- Приказ Министерства природных ресурсов и экологии Российской Федерации от 18.08.2014 № 367 «Об утверждении Перечня лесорастительных зон Российской Федерации и Перечня лесных районов Российской Федерации»;
- Приказ Федерального агентства лесного хозяйства от 27.04.2012 № 174 «Об утверждении Нормативов противопожарного обустройства лесов»;
- Приказ Федерального агентства лесного хозяйства от 09.07.2009 № 290 «О распределении земель лесного фонда по способам мониторинга пожарной опасности в лесах и зонам осуществления авиационных работ по охране лесов»;
- Приказ Федерального агентства лесного хозяйства от 05.07.2011 № 287 «Об утверждении классификации природной пожарной опасности лесов и классификации пожарной опасности в лесах в зависимости от условий погоды»;
- Приказ Федерального агентства лесного хозяйства от 26.01.2022 № 22 «Об установлении лесопожарного зонирования земель лесного фонда и признании утратившим силу приказа Федерального агентства лесного хозяйства от 05.08.2020 № 753»;
- Лесной план Липецкой области, утвержденный Постановлением Администрации Липецкой области от 18.12.2018 № 610 «Об утверждении лесного плана Липецкой области на 2019-2028 годы»;
- Лесохозяйственные регламенты, утвержденные Постановлением Администрации Липецкой области от 18.12.2018 № 611 «Об утверждении лесохозяйственных регламентов лесничеств Липецкой области на 2019-2028 годы»;
- иные действующие федеральные и региональные нормативные акты в области лесных отношений.

План противопожарного обустройства лесов разработан сроком на 5 лет (до 31.12.2028 г.) с указанием ежегодных плановых показателей по годам.

Внесение изменений в план противопожарного обустройства лесов на территории лесничества осуществляется органами государственной власти, органами местного самоуправления в пределах их полномочий в

соответствии со статьями 81 - 84 Лесного кодекса Российской Федерации в течение срока действия плана на территории лесничества по мере необходимости, определяемой органом государственной власти, органом местного самоуправления в пределах полномочий, определенных в соответствии со статьями 81 - 84 Лесного кодекса Российской Федерации, при появлении актуальной информации, учет которой обеспечивает повышение эффективности мер противопожарного обустройства лесов на территории лесничества.

1 Краткая характеристика лесничества

1.1 Информация о лесорастительных зонах и лесных районах, лесистости, об общей площади лесов и ее распределении по целевому назначению, преобладающим породам, группам возраста, информация о делении по участковым лесничествам, распределении лесов по типам леса в разрезе участковых лесничеств, информация о лесопожарном зонировании, распределении площади лесов по классам природной пожарной опасности, характеристика пожароопасного сезона (начало, окончание, продолжительность по лесным зонам (лесным районам), виды лесных пожаров, их динамика, сезонные особенности, информация о динамике площадей, пройденных лесными пожарами, площадей погибших насаждений, информация о причинах возникновения лесных пожаров, информация об угрозе распространения пожаров (низкая, средняя, высокая)

Елецкое лесничество расположено в западной части Липецкой области на территории 6 муниципальных образований – Елецкий, Задонский, Измалковский, Краснинский, Становлянский административные районы и городской округ – г. Елец.

Лесничество на севере граничит с Тульской областью, на северо-востоке и востоке – с Лебедянским районом Липецкой области, на востоке – с Задонским районом Липецкой области, на юге – с Долгоруковским районом Липецкой области, на западе - с Орловской областью.

Елецкое лесничество включает в себя территорию Елецкого, Измалковского, Марьинского и Становлянского участковых лесничеств.

На основании приказа Министерства природных ресурсов и экологии Российской Федерации от 18.08.2014 № 367 «Об утверждении Перечня лесорастительных зон Российской Федерации и Перечня лесных районов Российской Федерации» леса Елецкого лесничества Липецкой области отнесены к лесостепному району европейской части Российской Федерации лесостепной лесорастительной зоны.

Информация о делении лесничества по участковым лесничествам, лесорастительным зонам и лесным районам приведена в таблице 1.1.1.

Таблица 1.1.1

Деление лесничества по участковым лесничествам, лесорастительным зонам и лесным районам

Наименование лесничества	Наименование участковых лесничеств	Лесорастительная зона	Лесной район	Площадь, га
1	2	3	4	5
Елецкое	Елецкое	Лесостепная зона	Лесостепной район европейской части Российской Федерации	5234,0
	Измалковское			5159,0
	Марьинское			4217,0
	Становлянское			4877,0
Итого:				19487,0

Лесистость на территории расположения лесничества составляет 5,7%.

В соответствии со сведениями государственного лесного реестра на 01.01.2024 г. (далее – сведения ГЛР) (Форма № 1-ГЛР) и лесохозяйственного регламента Елецкого лесничества, утвержденного Постановлением Администрации Липецкой области от 18.12.2018 № 611 «Об утверждении лесохозяйственных регламентов лесничеств Липецкой области на 2019-2028 годы» (далее – лесохозяйственный регламент) все леса, расположенные на территории Елецкого лесничества относятся к защитным лесам.

Информация об общей площади лесов и ее распределении по целевому назначению и категориям защитных лесов приведена в таблице 1.1.2.

Таблица 1.1.2

Распределение общей площади лесов Елецкого лесничества по
целевому назначению и категориям защитных лесов

Целевое назначение лесов (категории защитных лесов)	Площадь, га
1	2
Всего лесов	19487,0
Защитные леса, всего	19487,0
- Леса, расположенные в водоохранных зонах	290,0
- Леса, выполняющие функции защиты природных и иных объектов, всего	2018,0
в том числе:	
- леса, расположенные в защитных полосах лесов (леса, расположенные в границах полос отвода железных дорог и придорожных полос автомобильных дорог, установленных в соответствии с законодательством Российской Федерации о железнодорожном транспорте, законодательством об автомобильных дорогах и о дорожной деятельности)	762,0
- леса, расположенные в лесопарковых зонах (леса, расположенные на землях лесного фонда и землях иных категорий, используемые в целях организации отдыха населения, сохранения санитарно-гигиенической, оздоровительной функций и эстетической ценности природных ландшафтов)	1256,0
- Ценные леса, всего	17179,0
в том числе:	
- государственные защитные лесные полосы ((леса линейного типа, искусственно созданные в лесостепных, степных зонах, зонах полупустынь и пустынь, выполняющие климаторегулирующие, почвозащитные, противоэрозионные и водорегулирующие функции)	328,0
- противоэрозионные леса (леса, предназначенные для охраны земель от эрозии)	16851,0

Информация о распределении лесов по преобладающим породам и группам возраста в соответствии со сведениями ГЛР (Форма № 2-ГЛР) приведена в таблице 1.1.3.

Таблица 1.1.3

Распределение лесов по преобладающим породам и группам возраста

Преобладающие древесные и кустарниковые породы	Площадь земель, занятых лесными насаждениями (покрытых лесной растительностью), га								Общий запас насаждений, тыс. куб. м							
	всего	в том числе по группам возраста лесных насаждений							всего	в том числе по группам возраста лесных насаждений						
		молодняки		средневозрастные			приспевающие	спелые и перестойные		в том числе перестойные	молодняки		средневозрастные	приспевающие	спелые и перестойные	в том числе перестойные
		1 класса	2 класса	всего	в т.ч. включен- ные в расчет главного пользова- ния	1 класса					2 класса					
2	3	4	5	6	7	8	9	10	11	12	13	14	15	16		
1. Основные лесообразующие породы																
Хвойные																
Сосна	961	195	122	638	0	5	1	0	186,2	3,7	14,9	165,3	1,9	0,4	0,0	
Ель	4	0	2	1	0	1	0	0	0,7	0,0	0,3	0,1	0,3	0,0	0,0	
Лиственница	34	0	11	15	0	1	7	7	7,3	0,0	1,6	3,4	0,1	2,2	2,2	
Итого хвойных	999	195	135	654	0	7	8	7	194,2	3,7	16,8	168,8	2,3	2,6	2,2	
Твердолиственные																
Дуб высокоствольный	3079	190	302	2583	0	1	3	0	482,1	2,2	20,7	458,1	0,2	0,9	0,0	
Дуб низкоствольный	10618	2	8	438	0	1278	8892	672	2327,6	0,1	0,2	69,0	243,9	2014,4	160,8	
Ясень	275	19	0	77	0	87	92	2	47,6	0,2	0,0	11,2	15,7	20,5	0,3	
Клен	587	236	33	153	0	97	68	6	57,5	3,0	1,6	21,1	16,7	15,1	1,2	
Вяз и другие ильмовые	17	0	0	6	0	11	0	0	2,7	0,0	0,0	0,8	1,9	0,0	0,0	
Акация белая	1	0	0	0	0	0	1	0	0,2	0,0	0,0	0,0	0,0	0,2	0,0	
Итого твердолиственных	14577	447	343	3257	0	1474	9056	680	2917,7	5,5	22,5	560,2	278,4	2051,1	162,3	
в том числе	11495	254	41	674	0	1473	9053	679	2435,3	3,3	1,8	101,9	278,2	2050,1	162,3	

Преобладающие древесные и кустарниковые породы	Площадь земель, занятых лесными насаждениями (покрытых лесной растительностью), га								Общий запас насаждений, тыс. куб. м							
	всего	в том числе по группам возраста лесных насаждений							всего	в том числе по группам возраста лесных насаждений						
		молодняки		средневозрастные			приспевающие	спелые и перестойные		в том числе перестойные	молодняки		средневозрастные	приспевающие	спелые и перестойные	в том числе перестойные
		1 класса	2 класса	всего	в т.ч. включен- ные в расчет главного пользова- ния	1 класса					2 класса					
1	2	3	4	5	6	7	8	9	10	11	12	13	14	15	16	
низкоствольных																
Мягколиственные																
Береза	2199	105	37	257	0	112	1688	77	394,7	1,0	1,8	32,2	16,3	343,4	16,1	
Осина	465	32	24	79	0	39	291	167	85,9	0,5	1,5	10,4	7,7	65,8	38,9	
Липа	172	0	0	68	0	94	10	3	51,9	0,0	0,0	16,3	31,6	4,0	1,3	
Тополь	86	0	0	46	0	4	36	33	13,0	0,0	0,0	4,8	0,6	7,6	7,0	
Ивы древовидные	85	0	0	2	0	1	82	74	13,8	0,0	0,0	0,1	0,1	13,6	12,8	
Итого мягколиственных	3007	137	61	452	0	250	2107	354	559,3	1,5	3,3	63,8	56,3	434,4	76,1	
Итого по основным лесообразующим породам	18583	779	539	4363	0	1731	11171	1041	3671,2	10,7	42,6	792,8	337,0	2488,1	240,6	
2. Прочие древесные породы																
Груша	6	0	0	6	0	0	0	0	0,6	0,0	0,0	0,6	0,0	0,0	0,0	
Рябина	4	0	0	0	0	1	3	3	0,2	0,0	0,0	0,0	0,0	0,2	0,2	
Черемуха	2	0	0	0	0	2	0	0	0,0	0,0	0,0	0,0	0,0	0,0	0,0	
Яблоня	15	0	0	15	0	0	0	0	1,2	0,0	0,0	1,2	0,0	0,0	0,0	
Другие древесные породы	1	0	0	1	0	0	0	0	0,2	0,0	0,0	0,2	0,0	0,0	0,0	
Итого по прочим древесным породам	28	0	0	22	0	3	3	3	2,2	0,0	0,0	2,0	0,0	0,2	0,2	
3. Кустарники																

Преобладающие древесные и кустарниковые породы	Площадь земель, занятых лесными насаждениями (покрытых лесной растительностью), га								Общий запас насаждений, тыс. куб. м							
	всего	в том числе по группам возраста лесных насаждений							всего	в том числе по группам возраста лесных насаждений						
		молодняки		средневозрастные			приспевающие	спелые и перестойные		в том числе перестойные	молодняки		средневозрастные	приспевающие	спелые и перестойные	в том числе перестойные
		1 класса	2 класса	всего	в т.ч. включен- ные в расчет главного пользова- ния	1 класса					2 класса					
1	2	3	4	5	6	7	8	9	10	11	12	13	14	15	16	
Лещина	6	0	0	0	0	1	5	0	0,2	0,0	0,0	0,0	0,0	0,0	0,2	0,0
Итого по кустарникам	6	0	0	0	0	1	5	0	0,2	0,0	0,0	0,0	0,0	0,0	0,2	0,0
Всего по древесным породам и кустарникам	18617	779	539	4385	0	1735	11179	1044	3673,6	10,7	42,6	794,8	337,0	2488,5	240,8	

Информация о распределении лесов по типам леса (группам типов леса) в разрезе участковых лесничеств в соответствии с материалами лесоустройства 2016 г. приведена в таблице 1.1.4.

Таблица 1.1.4
Распределение лесов по типам леса (группам типов леса)

Группа типов леса	Тип леса	ТУМ (тип условий местопроизрастания)	Площадь*, га
2	3	4	5
Елецкое участковое лесничество			
Бор свежий (Б св.)	Сосняк травяной (СТР)	А2	50,7
Суборь свежая (СБ св.)	Сосняк травяной с дубом (ССРТ)	В2	1126,2
Суборь влажная (СБ вл.)	Сосняк молиниевый (СМЛН)	В3	11,6
Судубрава свежая (СД св.)	Сосняк дубовый (СДСН)	С2С	1822,1
Судубрава влажная (СД вл.)	Дубняк осоко-снытьевый (ДОСН)	С2Д	1175,7
Дубрава свежая (Д св.)	Дубняк снытьевый (ДСН)	Д2	887,6
Дубрава влажная (Д вл.)	Дубняк по тальвегам (ДТ)	Д3	12,4
Пойма сырая (П сыр.)	Ольшаник сырой крапивно-разнотравный (ОЛКР)	Д4	5,1
Измалковское участковое лесничество			
Суборь сухая (СБ сух.)	Сосняк ракитнико-злаковый (СРЗЛ)	В1	3,6
Суборь свежая (СБ св.)	Сосняк травяной с дубом (ССРТ)	В2	3,0
Судубрава свежая (СД св.)	Сосняк дубовый (СДСН)	С2С	167,1
Судубрава влажная (СД вл.)	Сосняк дубово-кустарниковый разнотравный (СДКРТ)	С3С	5,8
Дубрава сухая (Д сух.)	Дубняк осоко-злаковый (ДОСЗЛ)	Д1	453,3
Дубрава свежая (Д св.)	Дубняк снытьевый (ДСН)	Д2	2580,4
Дубрава влажная (Д вл.)	Дубняк по тальвегам (ДТ)	Д3	26,3
Дубрава сухая (Д сух.)	Дубняк байрачный кустарниковый	Е1	618,7

Группа типов леса	Тип леса	ТУМ (тип условий местопроизрастания)	Площадь*, га
2	3	4	5
	(ДБКТ)		
Дубрава свежая (Д св.)	Дубняк байрачный свежий (ДБСВ)	Е2	1187,4
Пойма влажная (П вл.)	Ветляник крапивный (ВТЛКР)	СЗП	23,4
Марьинское участковое лесничество			
Судубрава свежая (СД св.)	Сосняк дубовый (СДСН)	С2С	196,2
Судубрава влажная (СД вл.)	Дубняк осоко-снытьевый (ДОСН)	С2Д	36,4
Дубрава сухая (Д сух.)	Дубняк осоковый (ДОС)	Д0	6,4
Дубрава сухая (Д сух.)	Дубняк осоко-злаковый (ДОСЗЛ)	Д1	778,2
Дубрава свежая (Д св.)	Дубняк снытьевый (ДСН)	Д2	1565,8
Дубрава влажная (Д вл.)	Дубняк по тальвегам (ДТ)	Д3	2,5
Дубрава сухая (Д сух.)	Дубняк байрачный кустарниковый (ДБКТ)	Е1	184,1
Дубрава свежая (Д св.)	Дубняк байрачный свежий (ДБСВ)	Е2	1234,8
Пойма сырая (П сыр.)	Ветляник прирусловый (ВТЛПР)	С4	8,8
Становлянское участковое лесничество			
Судубрава свежая (СД св.)	Сосняк дубовый (СДСН)	С2С	155,0
Дубрава сухая (Д сух.)	Дубняк осоко-злаковый (ДОСЗЛ)	Д1	777,7
Дубрава свежая (Д св.)	Дубняк снытьевый (ДСН)	Д2	2052,5
Дубрава влажная (Д вл.)	Дубняк по тальвегам (ДТ)	Д3	53,7
Дубрава сухая (Д сух.)	Дубняк байрачный кустарниковый (ДБКТ)	Е1	66,2
Дубрава свежая (Д св.)	Дубняк байрачный свежий (ДБСВ)	Е2	1523,1

Группа типов леса	Тип леса	ТУМ (тип условий местопроизрастания)	Площадь*, га
2	3	4	5
Пойма сырая (П сыр.)	Ветляник прирусловый (ВТЛПР)	С4	28,0
Итого по лесничеству:			
Бор свежий (Б св.)	Сосняк травяной (СТР)	А2	50,7
Суборь сухая (СБ сух.)	Сосняк ракитнико-злаковый (СРЗЛ)	В1	3,6
Суборь свежая (СБ св.)	Сосняк травяной с дубом (ССРТ)	В2	1129,2
Суборь влажная (СБ вл.)	Сосняк молиниевый (СМЛН)	В3	11,6
Судубрава свежая (СД св.)	Сосняк дубовый (СДСН)	С2С	2340,4
Судубрава влажная (СД вл.)	Сосняк дубово-кустарниковый разнотравный (СДКРТ)	С3С	5,8
Судубрава влажная (СД вл.)	Дубняк осоко-снытьевый (ДОСН)	С2Д	1212,1
Дубрава сухая (Д сух.)	Дубняк осоковый (ДОС)	Д0	6,4
Дубрава сухая (Д сух.)	Дубняк осоко-злаковый (ДОСЗЛ)	Д1	2009,2
Дубрава свежая (Д св.)	Дубняк снытьевый (ДСН)	Д2	7086,3
Дубрава влажная (Д вл.)	Дубняк по тальвегам (ДТ)	Д3	94,9
Дубрава сухая (Д сух.)	Дубняк байрачный кустарниковый (ДБКТ)	Е1	869,0
Дубрава свежая (Д св.)	Дубняк байрачный свежий (ДБСВ)	Е2	3945,3
Пойма влажная (П вл.)	Ветляник крапивный (ВТЛКР)	С3П	23,4
Пойма сырая (П сыр.)	Ветляник прирусловый (ВТЛПР)	С4	36,8
Пойма сырая (П сыр.)	Ольшаник сырой крапивно-разнотравный (ОЛКР)	Д4	5,1

*Примечание: * - в таблице указана площадь лесных земель.*

Информация о распределении лесов по классам природной пожарной опасности в разрезе участковых лесничеств в соответствии с материалами лесоустройства 2016 г. и лесохозяйственным регламентом лесничества приведена в таблице 1.1.5.

Таблица 1.1.5

Распределение общей площади лесничества по классам
природной пожарной опасности

Участковые лесничества	Площадь по классам природной пожарной опасности					Итого	Средний класс
	I	II	III	IV	V		
1	2	3	4	5	6	7	8
Елецкое	-	99,0	796,0	3591,0	748,0	5234,0	4,0
Измалковское	165,0	7,0	96,0	4 630,0	261,0	5159,0	4,0
Марьинское	-	-	631,0	3027,0	559,0	4217,0	4,0
Становлянское	-	-	456,0	4010,0	411,0	4877,0	4,0
Итого:	165,0	106,0	1979,0	15258,0	1979,0	19487,0	4,0
%	0,8	0,5	10,2	78,3	10,1	100,0	

В соответствии с приказом Федерального агентства лесного хозяйства от 26.01.2022 № 22 «Об установлении лесопожарного зонирования земель лесного фонда и признании утратившим силу приказа Федерального агентства лесного хозяйства от 05.08.2020 № 753» вся территория Елецкого лесничества Липецкой области общей площадью 19 487,0 га относится к зоне наземного обнаружения и тушения.

Информация о характеристике пожароопасного сезона, видах лесных пожаров, причинах их возникновения, сезонных особенностях, а также об угрозе распространения пожаров приведена в таблице 1.1.6.

Информация о динамике площадей, пройденных лесными пожарами и динамике площадей погибших насаждений приведена в таблице 1.1.7.

Таблица 1.1.6

Характеристика пожароопасного сезона и лесных пожаров на территории Елецкого лесничества Липецкой области

Лесорастительная зона	Лесной район	Характеристика пожароопасного сезона*			Сезонные особенности	Лесные пожары		
		Начало	Окончание	Продолжительность, дней		Виды лесных пожаров	Причины возникновения	Угроза распространения**
1	2	3	4	5	6	7	8	9
Лесостепная зона	Лесостепной район европейской части Российской Федерации	01 апреля	30 октября	213	-	Верховые/низовые	От гроз, переход с иных категорий, местное население	Низкая, Средняя, Высокая

*Примечание: *- в таблице приведены среднестатистические сроки пожароопасного сезона, каждый год сроки пожароопасного сезона устанавливаются дополнительно;*

*** - высокая – кварталы 1-го, 2-го класса природной пожарной опасности, прилегающие к дорогам общего пользования, магистральным и местным трубопроводам, газопроводам, линиям электропередач и населенным пунктам, имеющие места массового пребывания граждан;*

средняя – кварталы, прилегающие к дорогам общего пользования, магистральным и местным трубопроводам, газопроводам, линиям электропередач и населенным пунктам;

низкая – все остальные кварталы.

Таблица 1.1.7

Динамика площадей, пройденных лесными пожарами и площадей погибших насаждений

Количество лесных пожаров, шт.					Площади пройденные лесными пожарами, га					Площади погибших насаждений, га				
2019	2020	2021	2022	2023	2019	2020	2021	2022	2023	2019	2020	2021	2022	2023
1	2	3	4	5	6	7	8	9	10	11	12	13	14	15
-	-	-	-	-	-	-	-	-	-	3,0	18,3	18,9	7,9	4,9

1.2 Информация о лесных участках, предоставленных в пользование, - характеристика лесохозяйственной деятельности на лесных участках, предоставленных в пользование (с указанием их местоположения), включая охрану лесов от пожаров, планируемые направления и объемы развития на срок действия плана

Информация о лесных участках, предоставленных в пользование, планируемые направления и объемы развития на срок действия плана противопожарного обустройства лесов приведена в таблице 1.2.1.

Таблица 1.2.1

Лесные участки, предоставленные в пользование, планируемые направления и объемы развития на срок действия плана

Наименование лесопользователя, номер/дата заключения договора/решения	Вид права пользования	Площадь участка, га	Вид использования лесов	Местоположение (участковые лесничества, урочища, номера кварталов и выделов)	Мероприятия по охране лесов от пожаров (на срок действия плана)		
					Устройство противопожарных минерализованных полос, км	Прочистка противопожарных минерализованных полос и их обновление (уход), км	Установка и размещение стендов и других знаков и указателей, содержащих информацию о мерах пожарной безопасности в лесах, шт.
1	2	3	4	5	6	7	8
МУА ДОО "Белая березка" № 1 от 09.02.2009	постоянное (бессрочное) пользование	9,3000	Осуществление рекреационной деятельности	Елецкое, кв.34, выд.16,51,52,ч53,54,55,ч.56,ч.57,ч.58,60,ч.61,86	1,0	2,0	1
АО Газпром № 1366 от 26.12.2022	публичный сервитут	0,6374	Строительство, реконструкция, эксплуатация линейных объектов	Елецкое лесничество, Елецкое участковое лесничество, кв.29, ч.выд.11, кв.57, ч.выд.12,13,14,41	-	-	-
ООО "Колос" № 143 от 01.06.2015	аренда	0,6000	Строительство и эксплуатация водохранилищ и иных искусственных водных объектов, создание и расширение морских и речных портов, строительство, реконструкция и эксплуатация гидротехнических сооружений	Измалковское участковое лесничество, квартал 36, часть выдела 6	-	-	1
ГАУ "Елецкий лесхоз" № 50 от 16.09.2014	постоянное (бессрочное) пользование	20,5000	Создание лесных питомников и их эксплуатация	Становлянское участковое лесничество, квартал 97, выдел 18	-	-	1

Наименование лесопользователя, номер/дата заключения договора/решения	Вид права пользования	Площадь участка, га	Вид использования лесов	Местоположение (участковые лесничества, урочища, номера кварталов и выделов)	Мероприятия по охране лесов от пожаров (на срок действия плана)		
					Устройство противопожарных минерализованных полос, км	Прочистка противопожарных минерализованных полос и их обновление (уход), км	Установка и размещение стенов и других знаков и указателей, содержащих информацию о мерах пожарной безопасности в лесах, шт.
1	2	3	4	5	6	7	8
АО "Энергия" № 57 от 18.01.2011	аренда	1,2000	Строительство, реконструкция, эксплуатация линейных объектов	Измалковское, кв 132, часть в 4,10,13; кв 133, часть в 1,2,6,7,8; кв 144, часть в 1	3,0	3,0	1
АО "Транснефть - Дружба" № 89 от 15.03.2013	аренда	2,8000	Строительство, реконструкция, эксплуатация линейных объектов	Измалковское, кв.39, выд.11, ч.выд.13,14,15,16, кв.38, ч.выд.1	-	-	1
АО "Транснефть - Дружба" № 90 от 15.03.2013	аренда	0,3500	Строительство, реконструкция, эксплуатация линейных объектов	Становлянское, кв.89, ч.выд.13	-	-	1

Примечание: В таблице приведены мероприятия по охране лесов от пожаров, запроектированные на срок действия плана. Мероприятия, которые не проектируются на период 2024-2028 гг. в таблице не приводятся.

1.3 Информация о состоянии противопожарного обустройства лесов (наличие объектов противопожарного обустройства лесов и оценка эффективности мероприятий по противопожарному обустройству лесов)

Общая динамика лесных пожаров на территории Елецкого лесничества Липецкой области за последние 5 лет показывает высокую эффективность проведенных мероприятий по противопожарному обустройству лесов и правильное размещение объектов противопожарного обустройства лесов по территории лесничества.

Информация о состоянии противопожарного обустройства лесов на территории Елецкого лесничества Липецкой области приведена в таблице 1.3.1.

Таблица 1.3.1

Состояние противопожарного обустройства лесов на территории Елецкого лесничества Липецкой области

Наименование объекта противопожарного обустройства лесов в соответствии с национальным стандартом Российской Федерации ГОСТ Р 57972-2017	Единица измерения (км, шт., га)	Объём (имеется в наличии)	Требуется по нормативам (приказ Рослесхоза от 27.04.2012 № 174)
1	2	3	4
Дороги, предназначенные для охраны лесов от пожаров	км	1,5	11,9 – строительство, 14,2 - реконструкция
Противопожарные минерализованные полосы	км	550,0	99,5
Противопожарные разрывы	км	-	не планируется
Противопожарные заслоны	га	-	шириной 120-130 м – 0,2 шириной 30-50 м – 0,2
Пожарные наблюдательные пункты (вышки, мачты, павильоны и др. наблюдательные пункты)	шт.	-	2
Пункты сосредоточения противопожарного инвентаря	шт.	-	по одному на добровольную пожарную дружину
Пожарные водоёмы	шт.	-	1 КППО – 4 2 КППО – 3 3-5 КППО – 4
Подъезды к источникам противопожарного водоснабжения	шт.	-	43
Стенды	шт.	4	4
Плакаты	шт.	-	12
Аншлаги	шт.	100	12
Шлагбаумы	шт.	30	43
Зоны отдыха граждан, пребывающих в лесах	шт.	2	48

2 Проектируемые меры противопожарного обустройства лесов с учетом затрат на их выполнение

2.1 Создание, содержание и эксплуатация лесных дорог, предназначенных для охраны лесов от пожаров

Меры противопожарного обустройства лесов	2024		2025		2026		2027		2028	
	Объём, км	Затраты на выполнение, тыс. руб.	Объём, км	Затраты на выполнение, тыс. руб.	Объём, км	Затраты на выполнение, тыс. руб.	Объём, км	Затраты на выполнение, тыс. руб.	Объём, км	Затраты на выполнение, тыс. руб.
1	2	3	4	5	6	7	8	9	10	11
Эксплуатация лесных дорог, предназначенных для охраны лесов от пожаров	1,5	48,3	1,5	50,2	1,5	52,2	1,5	54,3	1,5	56,5

2.2 Создание, содержание и эксплуатация посадочных площадок для самолетов и вертолетов, используемых в целях проведения авиационных работ по охране лесов от пожаров

Меры противопожарного обустройства лесов	2024		2025		2026		2027		2028	
	Объём, шт.	Затраты на выполнение, тыс. руб.	Объём, шт.	Затраты на выполнение, тыс. руб.	Объём, шт.	Затраты на выполнение, тыс. руб.	Объём, шт.	Затраты на выполнение, тыс. руб.	Объём, шт.	Затраты на выполнение, тыс. руб.
1	2	3	4	5	6	7	8	9	10	11
-	-	-	-	-	-	-	-	-	-	-

2.3 Прокладка просек, противопожарных разрывов, устройство противопожарных минерализованных полос

Меры противопожарного обустройства лесов	2024		2025		2026		2027		2028	
	Объём, км	Затраты на выполнение, тыс. руб.	Объём, км	Затраты на выполнение, тыс. руб.	Объём, км	Затраты на выполнение, тыс. руб.	Объём, км	Затраты на выполнение, тыс. руб.	Объём, км	Затраты на выполнение, тыс. руб.
1	2	3	4	5	6	7	8	9	10	11
Устройство противопожарных минерализованных полос	102,0	66,3	102,0	68,9	102,0	71,7	102,0	74,6	102,0	77,6

2.4 Создание, содержание и эксплуатация пожарных наблюдательных пунктов (вышек, мачт, павильонов и других наблюдательных пунктов), пунктов сосредоточения противопожарного инвентаря

Меры противопожарного обустройства лесов	2024		2025		2026		2027		2028	
	Объём, шт.	Затраты на выполнение, тыс. руб.	Объём, шт.	Затраты на выполнение, тыс. руб.	Объём, шт.	Затраты на выполнение, тыс. руб.	Объём, шт.	Затраты на выполнение, тыс. руб.	Объём, шт.	Затраты на выполнение, тыс. руб.
1	2	3	4	5	6	7	8	9	10	11
-	-	-	-	-	-	-	-	-	-	-

2.5 Устройство пожарных водоемов и подъездов к источникам противопожарного водоснабжения

Меры противопожарного обустройства лесов	2024		2025		2026		2027		2028	
	Объём, шт.	Затраты на выполнение, тыс. руб.	Объём, шт.	Затраты на выполнение, тыс. руб.	Объём, шт.	Затраты на выполнение, тыс. руб.	Объём, шт.	Затраты на выполнение, тыс. руб.	Объём, шт.	Затраты на выполнение, тыс. руб.
1	2	3	4	5	6	7	8	9	10	11
-	-	-	-	-	-	-	-	-	-	-

2.6 Проведение работ по гидромелиорации земель

Меры противопожарного обустройства лесов	2024		2025		2026		2027		2028	
	Объём, га	Затраты на выполнение, тыс. руб.	Объём, га	Затраты на выполнение, тыс. руб.	Объём, га	Затраты на выполнение, тыс. руб.	Объём, га	Затраты на выполнение, тыс. руб.	Объём, га	Затраты на выполнение, тыс. руб.
1	2	3	4	5	6	7	8	9	10	11
-	-	-	-	-	-	-	-	-	-	-

2.7 Снижение природной пожарной опасности лесов путем регулирования породного состава лесных насаждений

Меры противопожарного обустройства лесов	2024		2025		2026		2027		2028	
	Объём, га	Затраты на выполнение, тыс. руб.	Объём, га	Затраты на выполнение, тыс. руб.	Объём, га	Затраты на выполнение, тыс. руб.	Объём, га	Затраты на выполнение, тыс. руб.	Объём, га	Затраты на выполнение, тыс. руб.
1	2	3	4	5	6	7	8	9	10	11
-	-	-	-	-	-	-	-	-	-	-

2.8 Проведение профилактических контролируемых противопожарных выжиганий хвороста, лесной подстилки, сухой травы и других лесных горючих материалов, включая информацию об их территориальном размещении, площадных объемах, а также о мероприятиях по обеспечению безопасности выжиганий

Меры противопожарного обустройства лесов	2024		2025		2026		2027		2028	
	Объём, га	Затраты на выполнение,	Объём, га	Затраты на выполнение,	Объём, га	Затраты на выполнение,	Объём, га	Затраты на выполнение,	Объём, га	Затраты на выполнение,
-	-	-	-	-	-	-	-	-	-	-

		тыс. руб.		тыс. руб.		тыс. руб.		тыс. руб.		тыс. руб.
1	2	3	4	5	6	7	8	9	10	11
-	-	-	-	-	-	-	-	-	-	-

2.9 Прочистка просек, прочистка противопожарных минерализованных полос и их обновление

Меры противопожарного обустройства лесов	2024		2025		2026		2027		2028	
	Объём, км	Затраты на выполнение, тыс. руб.	Объём, км	Затраты на выполнение, тыс. руб.	Объём, км	Затраты на выполнение, тыс. руб.	Объём, км	Затраты на выполнение, тыс. руб.	Объём, км	Затраты на выполнение, тыс. руб.
1	2	3	4	5	6	7	8	9	10	11
Прочистка и обновление противопожарных минерализованных полос	550,0	252,2	550,0	262,3	550,0	272,8	550,0	283,7	550,0	295,1

2.10 Эксплуатация пожарных водоемов и подъездов к источникам водоснабжения

Меры противопожарного обустройства лесов	2024		2025		2026		2027		2028	
	Объём, шт.	Затраты на выполнение, тыс. руб.	Объём, шт.	Затраты на выполнение, тыс. руб.	Объём, шт.	Затраты на выполнение, тыс. руб.	Объём, шт.	Затраты на выполнение, тыс. руб.	Объём, шт.	Затраты на выполнение, тыс. руб.
1	2	3	4	5	6	7	8	9	10	11
-	-	-	-	-	-	-	-	-	-	-

2.11 Благоустройство зон отдыха граждан, пребывающих в лесах в соответствии со статьей 11 Лесного кодекса Российской Федерации

Меры противопожарного обустройства лесов	2024		2025		2026		2027		2028	
	Объём, шт.	Затраты на выполнение, тыс. руб.	Объём, шт.	Затраты на выполнение, тыс. руб.	Объём, шт.	Затраты на выполнение, тыс. руб.	Объём, шт.	Затраты на выполнение, тыс. руб.	Объём, шт.	Затраты на выполнение, тыс. руб.
1	2	3	4	5	6	7	8	9	10	11
Благоустройство зон отдыха граждан, пребывающих в лесах	2	6,0	2	6,3	2	6,5	2	6,8	2	7,1

2.12 Установка и эксплуатация шлагбаумов, устройство преград, обеспечивающих ограничение пребывания граждан в лесах в целях обеспечения пожарной безопасности

Меры противопожарного обустройства лесов	2024		2025		2026		2027		2028	
	Объём, шт.	Затраты на выполнение, тыс. руб.	Объём, шт.	Затраты на выполнение, тыс. руб.	Объём, шт.	Затраты на выполнение, тыс. руб.	Объём, шт.	Затраты на выполнение, тыс. руб.	Объём, шт.	Затраты на выполнение, тыс. руб.
1	2	3	4	5	6	7	8	9	10	11
Установка шлагбаумов, устройство преград, обеспечивающих ограничение пребывания граждан в лесах в целях обеспечения пожарной безопасности	5	39,0	5	40,6	5	42,2	5	43,9	5	45,7
Эксплуатация шлагбаумов, обеспечивающих ограничение пребывания граждан в лесах в целях обеспечения пожарной безопасности	30	31,1	30	32,3	30	33,6	30	35,0	30	36,4

безопасности										
--------------	--	--	--	--	--	--	--	--	--	--

2.13 Создание и содержание противопожарных заслонов и устройство лиственных опушек

Меры противопожарного обустройства лесов	2024		2025		2026		2027		2028	
	Объём, га	Затраты на выполнение, тыс. руб.	Объём, га	Затраты на выполнение, тыс. руб.	Объём, га	Затраты на выполнение, тыс. руб.	Объём, га	Затраты на выполнение, тыс. руб.	Объём, га	Затраты на выполнение, тыс. руб.
1	2	3	4	5	6	7	8	9	10	11
-	-	-	-	-	-	-	-	-	-	-

2.14 Установка и размещение стендов и других знаков и указателей, содержащих информацию о мерах пожарной безопасности в лесах

Меры противопожарного обустройства лесов	2024		2025		2026		2027		2028	
	Объём, шт.	Затраты на выполнение, тыс. руб.	Объём, шт.	Затраты на выполнение, тыс. руб.	Объём, шт.	Затраты на выполнение, тыс. руб.	Объём, шт.	Затраты на выполнение, тыс. руб.	Объём, шт.	Затраты на выполнение, тыс. руб.
1	2	3	4	5	6	7	8	9	10	11
Установка и размещение стендов и других знаков и указателей, содержащих информацию о мерах пожарной безопасности в лесах	104	267,3	104	278,0	104	289,1	104	300,7	104	312,7

2.15 Объем и пообъектное распределение проектируемых мер противопожарного обустройства лесов в разрезе участковых лесничеств с указанием квартала, выдела

Таблица 2.15.1

Объемы и пообъектное распределение проектируемых мер противопожарного обустройства лесов в разрезе участковых лесничеств

Участковое лесничество	Квартал	Выдел (а)	Объём, шт.				
			2024	2025	2026	2027	2028
1	2	3	4	5	6	7	8
Создание, содержание и эксплуатация лесных дорог, предназначенных для охраны лесов от пожаров							
Елецкое	63	17	0,65	0,65	0,65	0,65	0,65
	63	19	0,55	0,55	0,55	0,55	0,55
Итого по участковому лесничеству:			1,20	1,20	1,20	1,20	1,20
Измалковское	-	-	-	-	-	-	-
Марьинское	-	-	-	-	-	-	-
Становлянское	97	38	0,30	0,30	0,30	0,30	0,30
	Итого по участковому лесничеству:			0,30	0,30	0,30	0,30
Итого по лесничеству:			1,50	1,50	1,50	1,50	1,50
Создание, содержание и эксплуатация посадочных площадок для самолетов и вертолетов, используемых в целях проведения авиационных работ по охране лесов от пожаров							
Елецкое	-	-	-	-	-	-	-
Измалковское	-	-	-	-	-	-	-
Марьинское	-	-	-	-	-	-	-
Становлянское	-	-	-	-	-	-	-
Итого по лесничеству:			-	-	-	-	-
Прокладка просек, противопожарных разрывов, устройство противопожарных минерализованных полос							
Елецкое	27	5,7,9-11,20,22	5,38	5,38	5,38	5,38	5,38
	37	13,15,16	1,40	1,40	1,40	1,40	1,40
	38	5,6	0,32	0,32	0,32	0,32	0,32
	39	4,11	0,55	0,55	0,55	0,55	0,55
	40	4,7,8	0,59	0,59	0,59	0,59	0,59
	41	5,11	1,12	1,12	1,12	1,12	1,12

Участковое лесничество	Квартал	Выдел (а)	Объём, шт.				
			2024	2025	2026	2027	2028
1	2	3	4	5	6	7	8
Елецкое	58	1,3-7,9-12	5,00	5,00	5,00	5,00	5,00
	80	1-3,6-8,10	3,52	3,52	3,52	3,52	3,52
	105	1-4,6-8,10,11,14,17,19,20,30,31,33,35-37,41	11,12	11,12	11,12	11,12	11,12
Итого по участковому лесничеству:			29,0	29,0	29,0	29,0	29,0
Измалковское	5	1-3	1,70	1,70	1,70	1,70	1,70
	86	1-7,10-12	5,04	5,04	5,04	5,04	5,04
	92	1-11	4,26	4,26	4,26	4,26	4,26
	106	6-9	2,00	2,00	2,00	2,00	2,00
	108	1-10	3,30	3,30	3,30	3,30	3,30
	109	1-4,7,8,10-14	5,70	5,70	5,70	5,70	5,70
	113	1,6,8,9	3,00	3,00	3,00	3,00	3,00
Итого по участковому лесничеству:			25,0	25,0	25,0	25,0	25,0
Марьинское	10	1,4,10	0,80	0,80	0,80	0,80	0,80
	14	7,13,23,30,31,37	1,61	1,61	1,61	1,61	1,61
	15	1-5	4,65	4,65	4,65	4,65	4,65
	24	1,3,4,6,7,10	1,61	1,61	1,61	1,61	1,61
	27	1,4,5,7	2,11	2,11	2,11	2,11	2,11
	29	1,2,4-8,10,13	2,05	2,05	2,05	2,05	2,05
	38	1-3,6-12,14,24,25	5,00	5,00	5,00	5,00	5,00
	106	9	1,00	1,00	1,00	1,00	1,00
	107	1-3,6	1,49	1,49	1,49	1,49	1,49
	108	1,2,5,11,12,14,16,20,21	1,62	1,62	1,62	1,62	1,62
113	1,2	1,06	1,06	1,06	1,06	1,06	
Итого по участковому лесничеству:			23,00	23,00	23,00	23,00	23,00
Становлянское	41	1-4,6-8,10,18	2,72	2,72	2,72	2,72	2,72
	67	1-6,8	3,30	3,30	3,30	3,30	3,30
	73	1-5	3,35	3,35	3,35	3,35	3,35
	74	1	1,60	1,60	1,60	1,60	1,60
	80	1,2,4-12	2,90	2,90	2,90	2,90	2,90
	83	2,4,5,8,9,11,14-16,18-21,23,25,27	2,57	2,57	2,57	2,57	2,57
	91	1-3	1,16	1,16	1,16	1,16	1,16
	96	1-4,8,9	4,00	4,00	4,00	4,00	4,00
	118	9,10	0,60	0,60	0,60	0,60	0,60

Участковое лесничество	Квартал	Выдел (а)	Объём, шт.				
			2024	2025	2026	2027	2028
1	2	3	4	5	6	7	8
Становлянское	121	1-3,5	2,80	2,80	2,80	2,80	2,80
	Итого по участковому лесничеству:		25,00	25,00	25,00	25,00	25,00
Итого по лесничеству:			102,00	102,00	102,00	102,00	102,00
Создание, содержание и эксплуатация пожарных наблюдательных пунктов (вышек, мачт, павильонов и других наблюдательных пунктов), пунктов сосредоточения противопожарного инвентаря							
Елецкое	-	-	-	-	-	-	-
Измалковское	-	-	-	-	-	-	-
Марьинское	-	-	-	-	-	-	-
Становлянское	-	-	-	-	-	-	-
Итого по лесничеству:			-	-	-	-	-
Устройство пожарных водоемов и подъездов к источникам противопожарного водоснабжения							
Елецкое	-	-	-	-	-	-	-
Измалковское	-	-	-	-	-	-	-
Марьинское	-	-	-	-	-	-	-
Становлянское	-	-	-	-	-	-	-
Итого по лесничеству:			-	-	-	-	-
Проведение работ по гидромелиорации земель							
Елецкое	-	-	-	-	-	-	-
Измалковское	-	-	-	-	-	-	-
Марьинское	-	-	-	-	-	-	-
Становлянское	-	-	-	-	-	-	-
Итого по лесничеству:			-	-	-	-	-
Снижение природной пожарной опасности лесов путем регулирования породного состава лесных насаждений							
Елецкое	-	-	-	-	-	-	-
Измалковское	-	-	-	-	-	-	-
Марьинское	-	-	-	-	-	-	-
Становлянское	-	-	-	-	-	-	-
Итого по лесничеству:			-	-	-	-	-
Проведение профилактических контролируемых противопожарных выжиганий хвороста, лесной подстилки, сухой травы и других лесных горючих материалов, включая информацию об их территориальном размещении, площадных объемах, а также о мероприятиях по обеспечению безопасности выжиганий							
Елецкое	-	-	-	-	-	-	-
Измалковское	-	-	-	-	-	-	-

Участковое лесничество	Квартал	Выдел (а)	Объём, шт.				
			2024	2025	2026	2027	2028
1	2	3	4	5	6	7	8
Марьинское	-	-	-	-	-	-	-
Становлянское	-	-	-	-	-	-	-
Итого по лесничеству:			-	-	-	-	-
Прочистка просек, прочистка противопожарных минерализованных полос и их обновление							
Елецкое	6	29,31,32,35-44	1,09	1,09	1,09	1,09	1,09
	10	3-5,7,10,14	2,38	2,38	2,38	2,38	2,38
	11	1-3	0,98	0,98	0,98	0,98	0,98
	12	1	1,44	1,44	1,44	1,44	1,44
	13	1-4	1,06	1,06	1,06	1,06	1,06
	34	27-31,37,42,47,49,50,64-66,84,85	2,63	2,63	2,63	2,63	2,63
	57	1,2,7,12,14-18,20,22,24,25,27,29,39,42,44,46,48,49,52	27,82	27,82	27,82	27,82	27,82
	58	1,3-7,9-12	5,00	5,00	5,00	5,00	5,00
	61	1-5,7-13	11,96	11,96	11,96	11,96	11,96
	63	1-4,7-9,16,18,20,24,26	17,64	17,64	17,64	17,64	17,64
	65	5-9	5,82	5,82	5,82	5,82	5,82
	66	1,2	2,00	2,00	2,00	2,00	2,00
	69	4,5,28-33	4,76	4,76	4,76	4,76	4,76
	70	2-6,12,13,19	8,14	8,14	8,14	8,14	8,14
	84	3,5,7,14,18,20,25,26	2,79	2,79	2,79	2,79	2,79
	105	1-4,6-8,10,11,14,17,19,20,30,31,33,35-37,41	11,12	11,12	11,12	11,12	11,12
107	1-6,8,11-27,30,31,35,36-38,40,41,43-47	12,20	12,20	12,20	12,20	12,20	
109	1-4	7,60	7,60	7,60	7,60	7,60	
Итого по участковому лесничеству:			126,43	126,43	126,43	126,43	126,43
Измалковское	3	1-6,8-15	4,45	4,45	4,45	4,45	4,45
	5	1-3	1,70	1,70	1,70	1,70	1,70
	9	1-5,7,8	2,85	2,85	2,85	2,85	2,85
	11	1-9,11,13-18,20,21,23-25	9,10	9,10	9,10	9,10	9,10
	26	1-6,8-12	4,40	4,40	4,40	4,40	4,40
	29	1-14	10,35	10,35	10,35	10,35	10,35
	34	1-5	3,90	3,90	3,90	3,90	3,90
	39	21,22,24-28,32-40	8,23	8,23	8,23	8,23	8,23
	42	1-6	8,80	8,80	8,80	8,80	8,80

Участковое лесничество	Квартал	Выдел (а)	Объём, шт.				
			2024	2025	2026	2027	2028
1	2	3	4	5	6	7	8
Измалковское	51	1	1,09	1,09	1,09	1,09	1,09
	53	4	1,40	1,40	1,40	1,40	1,40
	55	1-8,10-13	4,98	4,98	4,98	4,98	4,98
	57	23,25,27,29,31,33-37,39,40,43-49,51,54-56	5,94	5,94	5,94	5,94	5,94
	64	5	3,10	3,10	3,10	3,10	3,10
	67	1-7	7,70	7,70	7,70	7,70	7,70
	70	2,10,11,14	2,20	2,20	2,20	2,20	2,20
	72	1	2,00	2,00	2,00	2,00	2,00
	77	1-3,5-9	2,60	2,60	2,60	2,60	2,60
	87	1-7	3,13	3,13	3,13	3,13	3,13
	93	1-9	3,66	3,66	3,66	3,66	3,66
	98	11-13	1,70	1,70	1,70	1,70	1,70
	106	6-9	2,00	2,00	2,00	2,00	2,00
	109	6	1,69	1,69	1,69	1,69	1,69
	115	1-3	1,70	1,70	1,70	1,70	1,70
	117	1-9,11-15	3,10	3,10	3,10	3,10	3,10
	125	1-55,57,59-61	8,73	8,73	8,73	8,73	8,73
	128	1-4,6,8,9,12,16	1,64	1,64	1,64	1,64	1,64
	130	1,7	1,30	1,30	1,30	1,30	1,30
	132	3,10,13,16,18,19,22	2,20	2,20	2,20	2,20	2,20
	134	9,10,14,20,21,23,24	1,95	1,95	1,95	1,95	1,95
	135	7,9-14,26-28,30,32-35	4,35	4,35	4,35	4,35	4,35
	139	1,3,4,7,20,21	2,70	2,70	2,70	2,70	2,70
	140	1-3,8,9,16	1,50	1,50	1,50	1,50	1,50
	141	1,3,5,6,8-10,12,14-21	3,50	3,50	3,50	3,50	3,50
	142	1-3,6-11,14-18	3,45	3,45	3,45	3,45	3,45
143	1,4,6,9,11,13-15	9,99	9,99	9,99	9,99	9,99	
146	3-5,7,9,13,14,17,21,23,25	6,46	6,46	6,46	6,46	6,46	
147	1-3,5-9,12,13,15-18,20,24,25	7,10	7,10	7,10	7,10	7,10	
148	1,2	0,40	0,40	0,40	0,40	0,40	
152	1,3	2,90	2,90	2,90	2,90	2,90	
155	1-6	3,85	3,85	3,85	3,85	3,85	
Итого по участковому лесничеству:			163,79	163,79	163,79	163,79	163,79

Участковое лесничество	Квартал	Выдел (а)	Объём, шт.				
			2024	2025	2026	2027	2028
1	2	3	4	5	6	7	8
Марьинское	14	7,13,23,30,31	1,61	1,61	1,61	1,61	1,61
	15	1-5	4,70	4,70	4,70	4,70	4,70
	16	1-4	1,87	1,87	1,87	1,87	1,87
	18	1-4	2,20	2,20	2,20	2,20	2,20
	19	1-4,6-12,15	10,40	10,40	10,40	10,40	10,40
	21	3,6,7,9-13,18,20	8,62	8,62	8,62	8,62	8,62
	27	1,4,5,7	2,11	2,11	2,11	2,11	2,11
	31	1-4,6,8,10-12,24,30,31	2,42	2,42	2,42	2,42	2,42
	33	1	4,00	4,00	4,00	4,00	4,00
	42	5,6	1,40	1,40	1,40	1,40	1,40
	45	4-6,9	1,30	1,30	1,30	1,30	1,30
	46	2-4,9-11,13	1,60	1,60	1,60	1,60	1,60
	47	7,12,18	0,58	0,58	0,58	0,58	0,58
	48	7,16-18	0,94	0,94	0,94	0,94	0,94
	49	1-3	0,84	0,84	0,84	0,84	0,84
	50	1-3	2,30	2,30	2,30	2,30	2,30
	56	1,2,4,6,7	1,58	1,58	1,58	1,58	1,58
	57	1-4	1,55	1,55	1,55	1,55	1,55
	60	1	1,57	1,57	1,57	1,57	1,57
	63	1,11-13	1,92	1,92	1,92	1,92	1,92
	64	1-3,5,7,9-11	3,30	3,30	3,30	3,30	3,30
	65	1-3	2,80	2,80	2,80	2,80	2,80
	67	1,2	2,20	2,20	2,20	2,20	2,20
	80	1-4,6,8,9,11,15,22,27	1,63	1,63	1,63	1,63	1,63
	81	5,8	0,64	0,64	0,64	0,64	0,64
	83	1-3,13-15,18,21	2,25	2,25	2,25	2,25	2,25
	84	6,8-12	1,24	1,24	1,24	1,24	1,24
90	1-4,13	5,80	5,80	5,80	5,80	5,80	
91	1,2,4,13,15-18	2,98	2,98	2,98	2,98	2,98	
92	1-3	1,40	1,40	1,40	1,40	1,40	
93	1,2,5-10,12-14,19-22,24-26,28	10,74	10,74	10,74	10,74	10,74	
100	15	2,00	2,00	2,00	2,00	2,00	
104	1,3,5,7	1,00	1,00	1,00	1,00	1,00	

Участковое лесничество	Квартал	Выдел (а)	Объём, шт.				
			2024	2025	2026	2027	2028
1	2	3	4	5	6	7	8
Марьинское	106	9	1,00	1,00	1,00	1,00	1,00
	107	1-3,6	1,49	1,49	1,49	1,49	1,49
	112	1-5	4,24	4,24	4,24	4,24	4,24
	113	1,2	1,06	1,06	1,06	1,06	1,06
	119	1,2,6,7,9,10	6,36	6,36	6,36	6,36	6,36
	120	1,2,7,10,12-16	7,20	7,20	7,20	7,20	7,20
	121	1,4,12,15,17	3,66	3,66	3,66	3,66	3,66
Итого по участковому лесничеству:			116,50	116,50	116,50	116,50	116,50
Становлянское	12	1,2,6,7,10	5,80	5,80	5,80	5,80	5,80
	25	1,3,10,11	4,40	4,40	4,40	4,40	4,40
	26	1,6,7,9	1,00	1,00	1,00	1,00	1,00
	29	4	1,50	1,50	1,50	1,50	1,50
	30	1-8,20,21	8,40	8,40	8,40	8,40	8,40
	32	1,2,11-14	5,80	5,80	5,80	5,80	5,80
	33	1-6	2,75	2,75	2,75	2,75	2,75
	39	18-24	5,80	5,80	5,80	5,80	5,80
	40	1,2	1,80	1,80	1,80	1,80	1,80
	41	1-4,6-8,10,18	2,72	2,72	2,72	2,72	2,72
	42	1-3	4,00	4,00	4,00	4,00	4,00
	50	10-12	2,80	2,80	2,80	2,80	2,80
	51	7-10	1,20	1,20	1,20	1,20	1,20
	53	1	3,80	3,80	3,80	3,80	3,80
	54	2	0,80	0,80	0,80	0,80	0,80
	60	1,4,7,9,10,16	3,70	3,70	3,70	3,70	3,70
	62	1,2,8-10	1,80	1,80	1,80	1,80	1,80
	63	4,5,11,12,22,23	4,00	4,00	4,00	4,00	4,00
	64	1-7	4,50	4,50	4,50	4,50	4,50
	65	1-5	2,45	2,45	2,45	2,45	2,45
66	1-5	5,80	5,80	5,80	5,80	5,80	
72	1-4,6,12,14,16,18,19	2,30	2,30	2,30	2,30	2,30	
76	1,2,7,8	3,50	3,50	3,50	3,50	3,50	
81	4,8	0,20	0,20	0,20	0,20	0,20	
83	2,4,5,8,9,11,14-16,18-21,23,25,27	5,14	5,14	5,14	5,14	5,14	

Участковое лесничество	Квартал	Выдел (а)	Объём, шт.				
			2024	2025	2026	2027	2028
1	2	3	4	5	6	7	8
Становлянское	84	1-3,5-7,9,10	2,10	2,10	2,10	2,10	2,10
	85	2,3,5-10,14,16-18,21,24,27,28	5,90	5,90	5,90	5,90	5,90
	86	1-8	4,65	4,65	4,65	4,65	4,65
	87	1-4,8,10-14,19,22,25	5,93	5,93	5,93	5,93	5,93
	91	1-3	1,16	1,16	1,16	1,16	1,16
	96	1-4,8,9	4,00	4,00	4,00	4,00	4,00
	97	15,23,24,27,32,36	4,50	4,50	4,50	4,50	4,50
	99	1,2,4-6	1,80	1,80	1,80	1,80	1,80
	104	1-5,7	1,54	1,54	1,54	1,54	1,54
	116	1,2,4-8,10,11	3,65	3,65	3,65	3,65	3,65
	117	1-16,19,21	7,23	7,23	7,23	7,23	7,23
	119	2,4,6-8	1,40	1,40	1,40	1,40	1,40
	120	1-14	5,70	5,70	5,70	5,70	5,70
	123	2-4,7-10,15,19-21,23-30	4,41	4,41	4,41	4,41	4,41
	124	1-3	2,35	2,35	2,35	2,35	2,35
125	1	1,00	1,00	1,00	1,00	1,00	
Итого по участковому лесничеству:			143,28	143,28	143,28	143,28	143,28
Итого по лесничеству:			550,00	550,00	550,00	550,00	550,00
Эксплуатация пожарных водоемов и подъездов к источникам водоснабжения							
Елецкое	-	-	-	-	-	-	-
Измалковское	-	-	-	-	-	-	-
Марьинское	-	-	-	-	-	-	-
Становлянское	-	-	-	-	-	-	-
Итого по лесничеству:			-	-	-	-	-
Благоустройство зон отдыха граждан, пребывающих в лесах в соответствии со статьей 11 Лесного кодекса Российской Федерации							
Елецкое	-	-	-	-	-	-	-
Измалковское	146	13	1	1	1	1	1
Марьинское	-	-	-	-	-	-	-
Становлянское	97	26	1	1	1	1	1
Итого по лесничеству:			2	2	2	2	2
Установка и эксплуатация шлагбаумов, устройство преград, обеспечивающих ограничение пребывания граждан в лесах в целях обеспечения пожарной безопасности							

Участковое лесничество	Квартал	Выдел (а)	Объём, шт.				
			2024	2025	2026	2027	2028
1	2	3	4	5	6	7	8
Елецкое	13	19	1	1	1	1	1
	12	10	1	1	1	1	1
	6	23,44	2	2	2	2	2
	14	14	1	1	1	1	1
	23	32	1	1	1	1	1
	63	17	1	1	1	1	1
	96	6,7,8	3	3	3	3	3
	106	1	1	1	1	1	1
Итого по участковому лесничеству:			11	11	11	11	11
Измалковское	81	5	1	1	1	1	1
	30	16	1	1	1	1	1
	54	23,27	2	2	2	2	2
	57	12,21,26	3	3	3	3	3
	122	16	1	1	1	1	1
	132	19	1	1	1	1	1
	141	22	1	1	1	1	1
Итого по участковому лесничеству:			10	10	10	10	10
Марьинское	82	3	1	1	1	1	1
	80	40	1	1	1	1	1
	81	4	1	1	1	1	1
	90	1	1	1	1	1	1
	108	20	1	1	1	1	1
	115	4	1	1	1	1	1
Итого по участковому лесничеству:			6	6	6	6	6
Становлянское	101	20	1	1	1	1	1
	61	2	1	1	1	1	1
	94	1	1	1	1	1	1
	97	17,29,32	3	3	3	3	3
	98	2,3	2	2	2	2	2
Итого по участковому лесничеству:			8	8	8	8	8
Итого по лесничеству:			35	35	35	35	35
Создание и содержание противопожарных заслонов и устройство лиственных опушек							
Елецкое	-	-	-	-	-	-	-

Участковое лесничество	Квартал	Выдел (а)	Объём, шт.				
			2024	2025	2026	2027	2028
1	2	3	4	5	6	7	8
Измалковское	-	-	-	-	-	-	-
Марьинское	-	-	-	-	-	-	-
Становлянское	-	-	-	-	-	-	-
Итого по лесничеству:			-	-	-	-	-
Установка и размещение стендов и других знаков и указателей, содержащих информацию о мерах пожарной безопасности в лесах							
Елецкое	5	17	1	1	1	1	1
	6	22,44	2	2	2	2	2
	20	1	1	1	1	1	1
	26	4	1	1	1	1	1
	27	20,21	2	2	2	2	2
	33	26	1	1	1	1	1
	34	1	1	1	1	1	1
	36	31	1	1	1	1	1
	57	2,27	2	2	2	2	2
	58	6	1	1	1	1	1
	61	1,10	2	2	2	2	2
	63	20,24	2	2	2	2	2
	76	2,11	2	2	2	2	2
	96	4	2	2	2	2	2
	105	2,30	2	2	2	2	2
106	1,2,17	3	3	3	3	3	
107	23	1	1	1	1	1	
109	1	1	1	1	1	1	
Итого по участковому лесничеству:			28	28	28	28	28
Измалковское	8	4	1	1	1	1	1
	20	6	1	1	1	1	1
	30	4	1	1	1	1	1
	34	3	1	1	1	1	1
	54	27	1	1	1	1	1
	55	1	1	1	1	1	1
	57	19,26,58	3	3	3	3	3
	58	2	1	1	1	1	1
62	2	1	1	1	1	1	

Участковое лесничество	Квартал	Выдел (а)	Объём, шт.				
			2024	2025	2026	2027	2028
1	2	3	4	5	6	7	8
Измалковское	67	5	1	1	1	1	1
	69	1	1	1	1	1	1
	81	5	1	1	1	1	1
	94	23	1	1	1	1	1
	97	11	1	1	1	1	1
	122	13	1	1	1	1	1
	128	13	1	1	1	1	1
	132	1	1	1	1	1	1
	135	5	1	1	1	1	1
	142	2	1	1	1	1	1
	143	1	1	1	1	1	1
	144	1	1	1	1	1	1
	146	11,25	2	2	2	2	2
	147	7,15	2	2	2	2	2
Итого по участковому лесничеству:			27	27	27	27	27
Марьинское	6	26	1	1	1	1	1
	24	2	1	1	1	1	1
	26	10	1	1	1	1	1
	28	7	1	1	1	1	1
	31	31	1	1	1	1	1
	50	1	1	1	1	1	1
	58	16	1	1	1	1	1
	60	2	1	1	1	1	1
	68	21,25	2	2	2	2	2
	69	13	1	1	1	1	1
	72	3	1	1	1	1	1
	79	1	1	1	1	1	1
	83	21	1	1	1	1	1
	90	1,13	2	2	2	2	2
	93	6	1	1	1	1	1
	95	3	1	1	1	1	1
102	2	1	1	1	1	1	
108	20	1	1	1	1	1	

Участковое лесничество	Квартал	Выдел (а)	Объём, шт.				
			2024	2025	2026	2027	2028
1	2	3	4	5	6	7	8
Марьинское	115	14	1	1	1	1	1
	121	4	1	1	1	1	1
Итого по участковому лесничеству:			22	22	22	22	22
Становлянское	6	4	1	1	1	1	1
	10	1	1	1	1	1	1
	16	14	1	1	1	1	1
	37	25	1	1	1	1	1
	41	11	1	1	1	1	1
	45	2	1	1	1	1	1
	50	2	1	1	1	1	1
	57	21	1	1	1	1	1
	60	1	1	1	1	1	1
	66	1	1	1	1	1	1
	72	1	1	1	1	1	1
	83	11	1	1	1	1	1
	93	1	1	1	1	1	1
	94	1	1	1	1	1	1
	95	3	1	1	1	1	1
	97	25,36	2	2	2	2	2
	98	2,6	2	2	2	2	2
	101	7	1	1	1	1	1
	104	2	1	1	1	1	1
	105	1	1	1	1	1	1
107	2	1	1	1	1	1	
123	4	1	1	1	1	1	
127	11	1	1	1	1	1	
130	1	1	1	1	1	1	
131	4	1	1	1	1	1	
Итого по участковому лесничеству:			27	27	27	27	27
Итого по лесничеству:			104	104	104	104	104

2.16 Календарный план выполнения мер противопожарного обустройства лесов

Таблица 2.16.1

Календарный план выполнения мер противопожарного обустройства лесов

Меры противопожарного обустройства лесов	Период выполнения				
	2024	2025	2026	2027	2028
Эксплуатация лесных дорог, предназначенных для охраны лесов от пожаров	2 квартал	2 квартал	2 квартал	2 квартал	2 квартал
Устройство противопожарных минерализованных полос	2 квартал	2 квартал	2 квартал	2 квартал	2 квартал
Прочистка и обновление противопожарных минерализованных полос	2-3 квартал	2-3 квартал	2-3 квартал	2-3 квартал	2-3 квартал
Благоустройство зон отдыха граждан, пребывающих в лесах	2 квартал	2 квартал	2 квартал	2 квартал	2 квартал
Установка шлагбаумов, устройство преград, обеспечивающих ограничение пребывания граждан в лесах в целях обеспечения пожарной безопасности	2 квартал	2 квартал	2 квартал	2 квартал	2 квартал
Эксплуатация шлагбаумов, обеспечивающих ограничение пребывания граждан в лесах в целях обеспечения пожарной безопасности	2 квартал	2 квартал	2 квартал	2 квартал	2 квартал
Установка и размещение стендов и других знаков и указателей, содержащих информацию о мерах пожарной безопасности в лесах	2 квартал	2 квартал	2 квартал	2 квартал	2 квартал

ПРИЛОЖЕНИЯ

КАРТА - СХЕМА

ПО ПРИНАДЛЕЖНОСТИ ГРАНИЧАЩИХ ТЕРРИТОРИЙ

ЕЛЕЦКОГО ЛЕСНИЧЕСТВА

Липецкой области

Масштаб 1 : 500 000

ЭКСПЛИКАЦИЯ

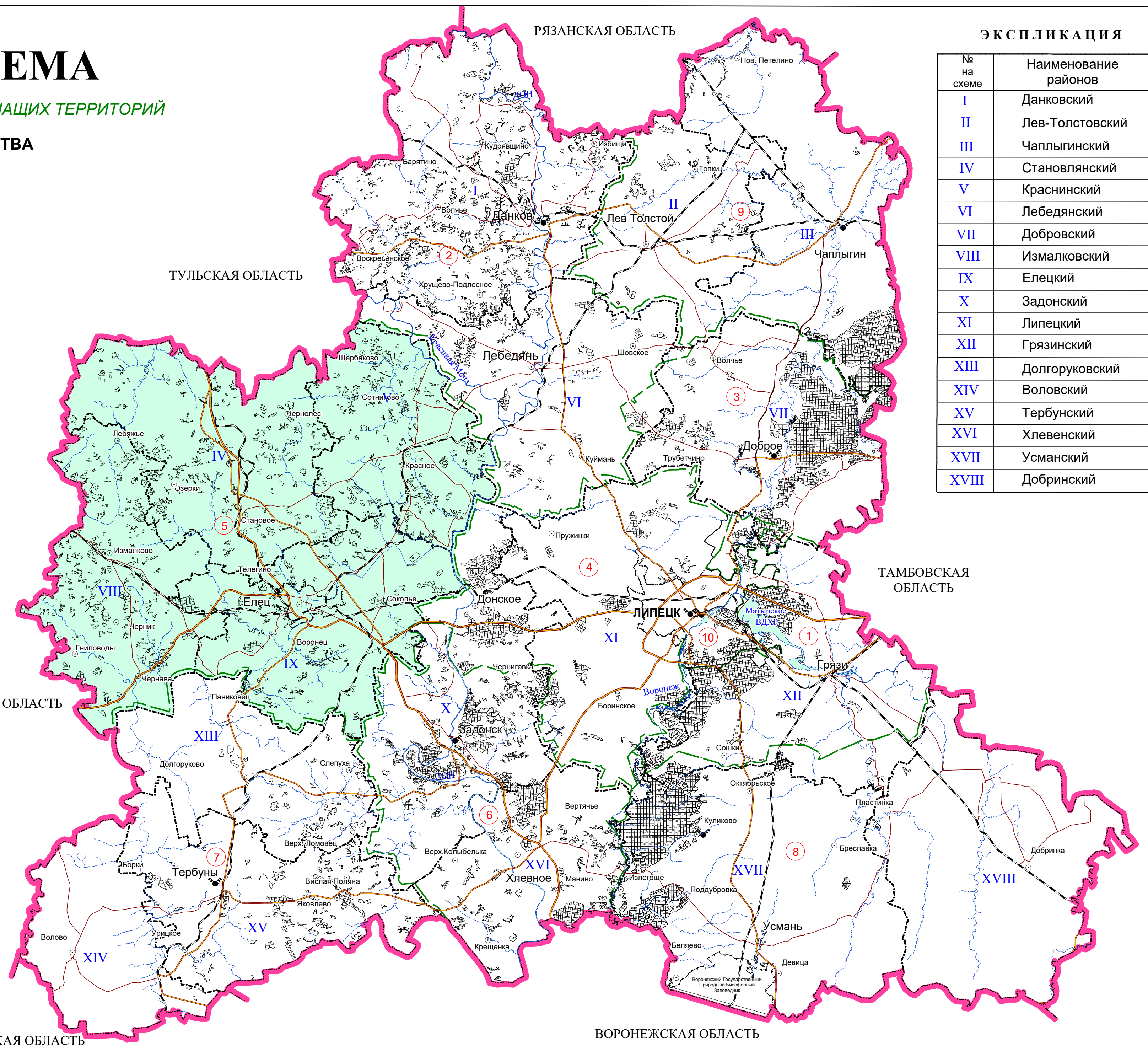
№ на схеме	Наименование лесничеств
1	Грязинское
2	Данковское
3	Добровское
4	Донское
5	Елецкое
6	Задонское
7	Тербунское
8	Усманское
9	Чаплыгинское
10	Липецкое

ЭКСПЛИКАЦИЯ

№ на схеме	Наименование районов
I	Данковский
II	Лев-Толстовский
III	Чаплыгинский
IV	Становлянский
V	Краснинский
VI	Лебедянский
VII	Добровский
VIII	Измалковский
IX	Елецкий
X	Задонский
XI	Липецкий
XII	Грязинский
XIII	Долгоруковский
XIV	Воловский
XV	Тербунский
XVI	Хлевенский
XVII	Усманский
XVIII	Добринский

УСЛОВНЫЕ ОБОЗНАЧЕНИЯ

- Границы:
- областей
 - районов
 - лесничеств
 - Населённые пункты
 - 5 Номера лесничеств



КУРСКАЯ ОБЛАСТЬ

ВОРОНЕЖСКАЯ ОБЛАСТЬ

ОРЛОВСКАЯ ОБЛАСТЬ

ТАМБОВСКАЯ
ОБЛАСТЬ

РЯЗАНСКАЯ ОБЛАСТЬ

ТУЛЬСКАЯ ОБЛАСТЬ

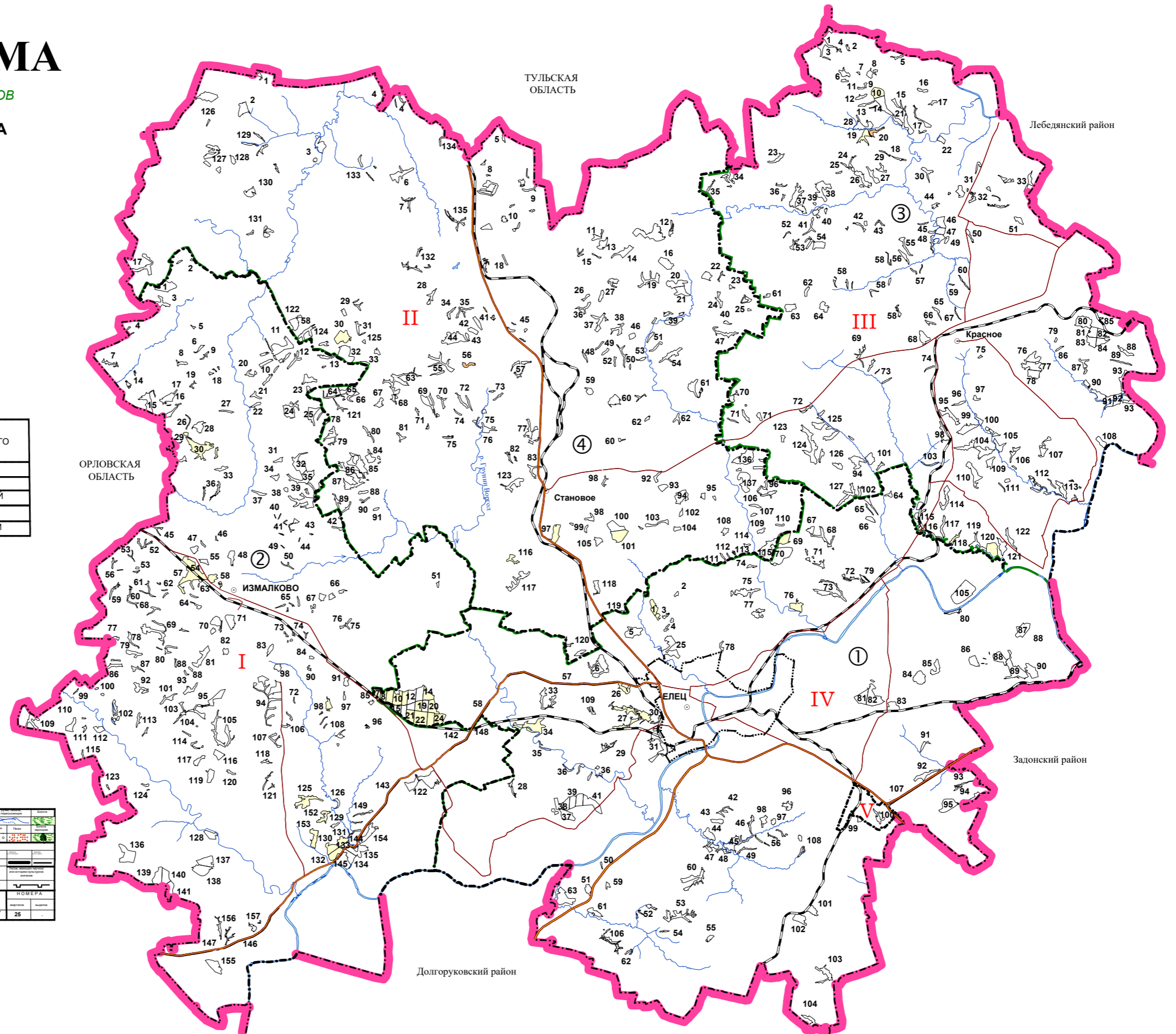
КАРТА-СХЕМА

ПОГИБШИХ И ПОВРЕЖДЁННЫХ ЛЕСОВ

ЕЛЕЦКОГО ЛЕСНИЧЕСТВА

ЛИПЕЦКОЙ ОБЛАСТИ

Масштаб 1 : 320 000



ЭКСПЛИКАЦИЯ

ШИФР	НАИМЕНОВАНИЕ УЧАСТКОВЫХ ЛЕСНИЧЕСТВ	ШИФР РАЙОНА	НАИМЕНОВАНИЕ АДМИНИСТРАТИВНОГО РАЙОНА
①	Елецкое	IV	ЕЛЕЦКИЙ
②	Измалковское	V	ЗАДОНСКИЙ
③	Марьинское	III	КРАСНИНСКИЙ
④	Становлянское	II	СТАНОВЛЯНСКИЙ

- Повреждённые насаждения
- Погибшие насаждения

УСЛОВНЫЕ ОБОЗНАЧЕНИЯ

ГРАНИЦЫ		ДОРОГИ		КОНТОР		ТОПЕРА	

КАРТА-СХЕМА

ЛЕСОПОЖАРНОГО ЗОНИРОВАНИЯ ЛЕСНИЧЕСТВА

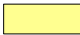
ЕЛЕЦКОГО ЛЕСНИЧЕСТВА

ЛИПЕЦКОЙ ОБЛАСТИ

Масштаб 1 : 320 000

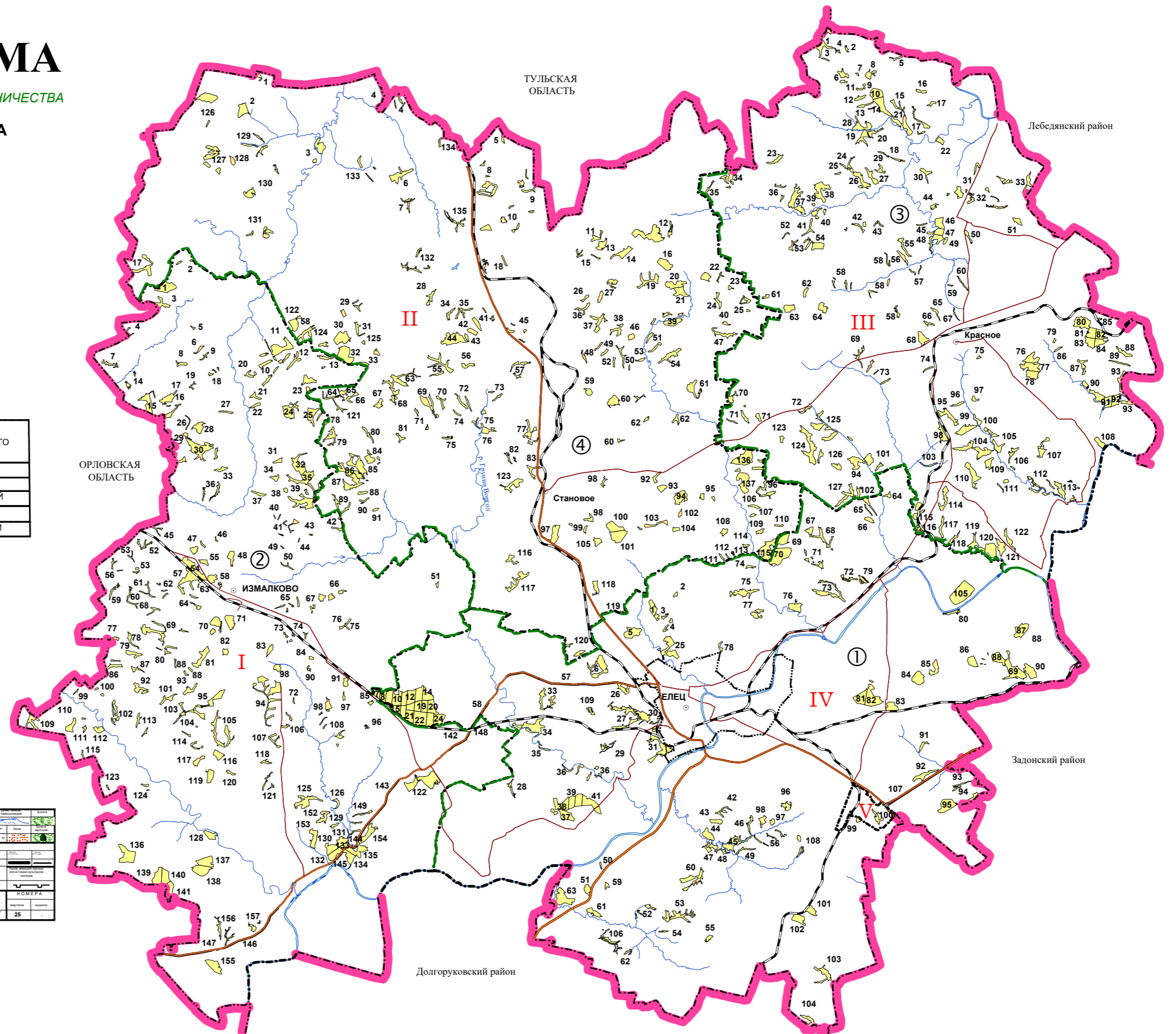
ЭКСПЛИКАЦИЯ

ШИФР	НАИМЕНОВАНИЕ УЧАСТКОВЫХ ЛЕСНИЧЕСТВ	ШИФР РАЙОНА	НАИМЕНОВАНИЕ АДМИНИСТРАТИВНОГО РАЙОНА
①	Елецкое	IV	ЕЛЕЦКИЙ
②	Измалковское	V	ЗАДОНСКИЙ
③	Марьинское	III	КРАСНИНСКИЙ
④	Становлянское	II	СТАНОВЛЯНСКИЙ

 - Зона наземного обнаружения и тушения лесных пожаров

УСЛОВНЫЕ ОБОЗНАЧЕНИЯ

ГРАНИЦЫ		ДОРОГИ		КОНТОР		ТОПЕРА	



КАРТА-СХЕМА

ЛЕСОПОЖАРНЫХ РИСКОВ НА ТЕРРИТОРИИ

ЕЛЕЦКОГО ЛЕСНИЧЕСТВА

ЛИПЕЦКОЙ ОБЛАСТИ

Масштаб 1 : 320 000

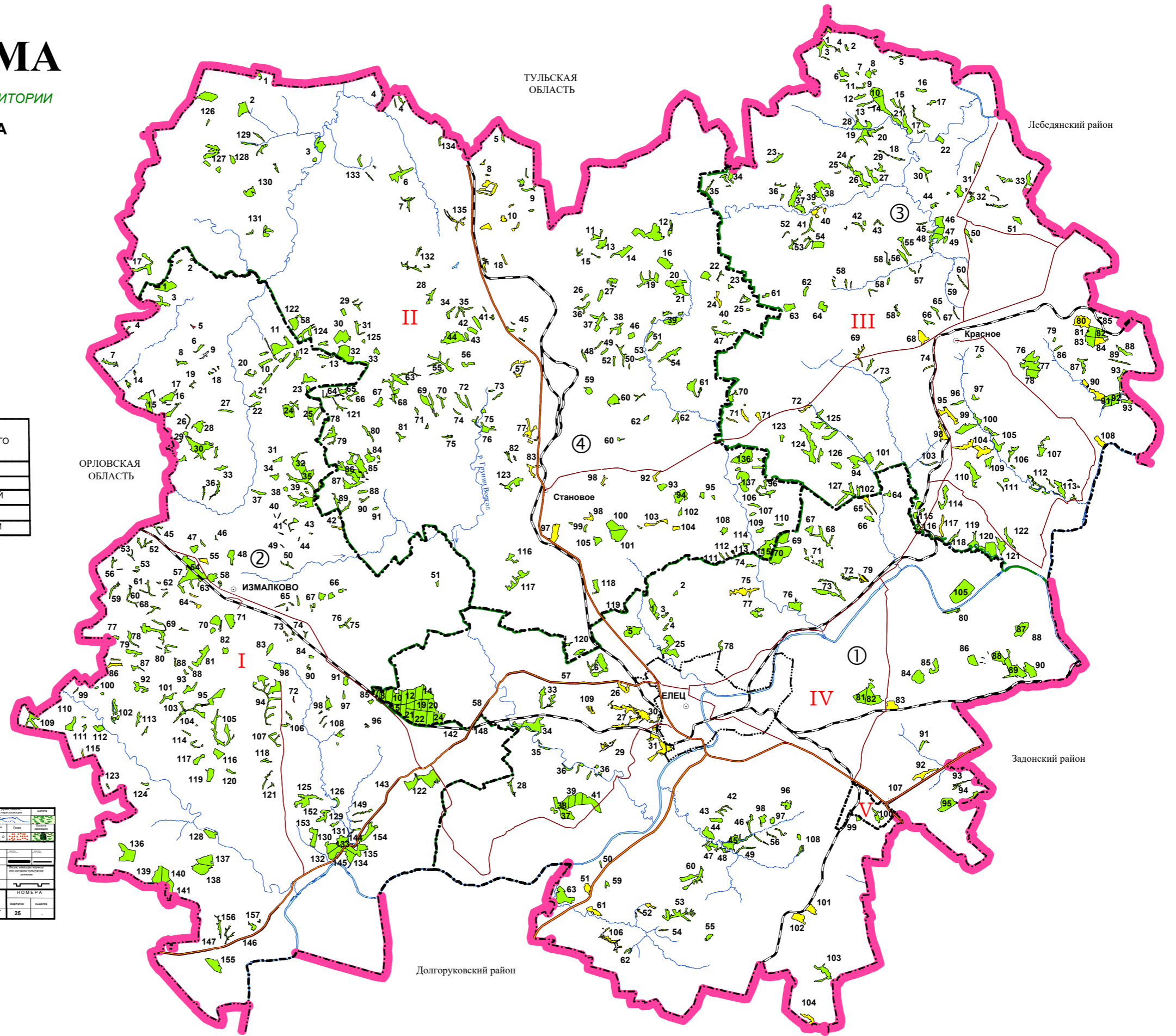
ЭКСПЛИКАЦИЯ

ШИФР	НАИМЕНОВАНИЕ УЧАСТКОВЫХ ЛЕСНИЧЕСТВ	ШИФР РАЙОНА	НАИМЕНОВАНИЕ АДМИНИСТРАТИВНОГО РАЙОНА
①	Елецкое	IV	ЕЛЕЦКИЙ
②	Измалковское	V	ЗАДОНСКИЙ
③	Марьинское	III	КРАСНИНСКИЙ
④	Становлянское	II	СТАНОВЛЯНСКИЙ

Степень риска:

- высокая
- средняя
- низкая

УСЛОВНЫЕ ОБОЗНАЧЕНИЯ



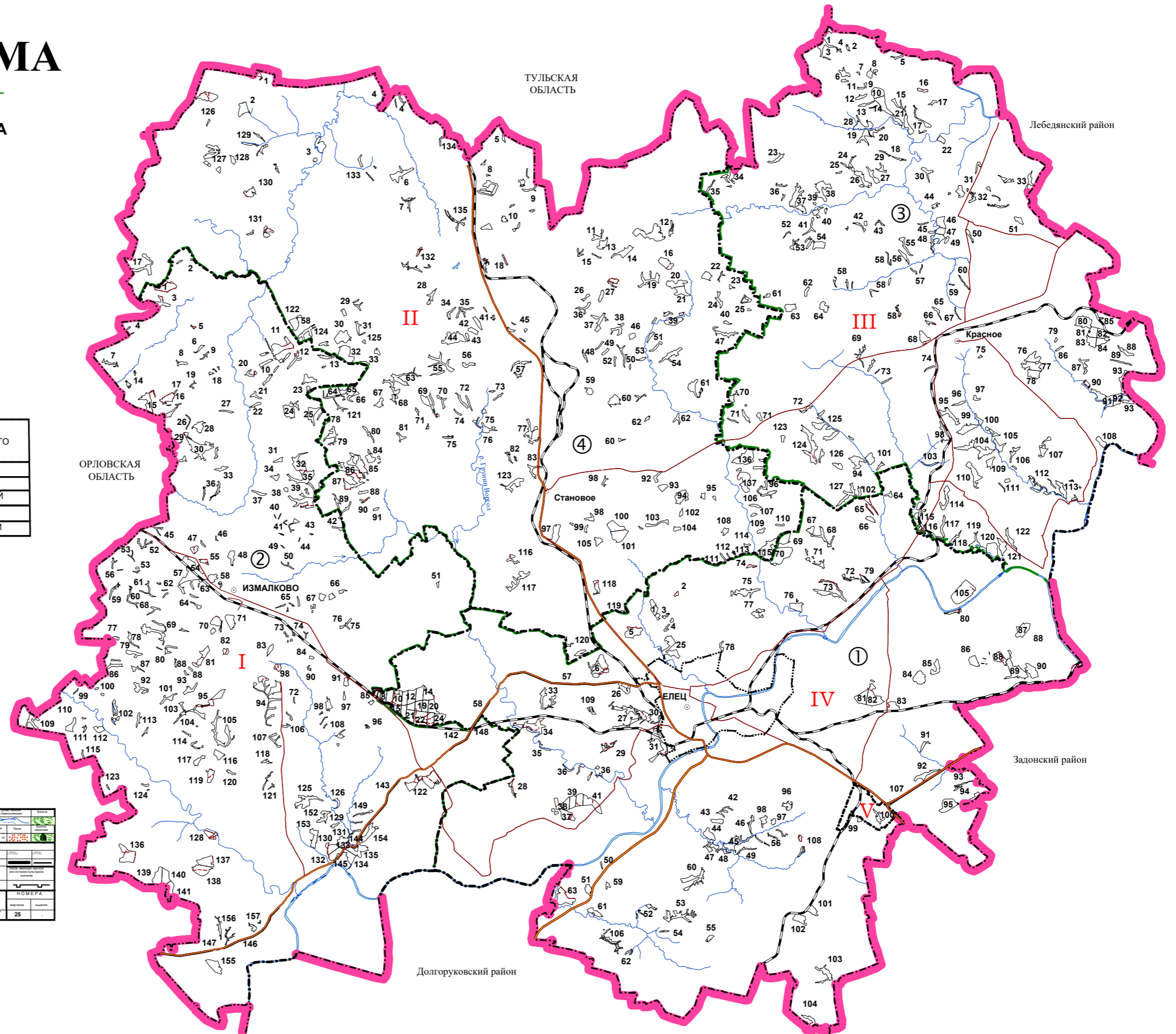
КАРТА-СХЕМА

РАЗМЕЩЕНИЯ ЛЕСНЫХ ДОРОГ

ЕЛЕЦКОГО ЛЕСНИЧЕСТВА

ЛИПЕЦКОЙ ОБЛАСТИ

Масштаб 1 : 320 000



ЭКСПЛИКАЦИЯ

ШИФР	НАИМЕНОВАНИЕ УЧАСТКОВЫХ ЛЕСНИЧЕСТВ	ШИФР РАЙОНА	НАИМЕНОВАНИЕ АДМИНИСТРАТИВНОГО РАЙОНА
①	Елецкое	IV	ЕЛЕЦКИЙ
②	Измалковское	I	ИЗМАЛКОВСКИЙ
③	Марьинское	III	КРАСНИНСКИЙ
④	Становлянское	II	СТАНОВЛЯНСКИЙ

УСЛОВНЫЕ ОБОЗНАЧЕНИЯ

ГРАНИЦЫ		ДОРОГИ		КОЛТОМ		ТОМЕРА	

