

УТВЕРЖДАЮ:

И.о. начальника Управления
лесного хозяйства Липецкой
области

Есипов Н.В.



ПЛАН

противопожарного обустройства лесов

Задонского лесничества
Липецкой области

на период с 01 января 2024 г. по 31 декабря 2028 г.

Воронеж 2024

СОДЕРЖАНИЕ

№ п/п	Наименование	Стр.
	Введение	
1	Краткая характеристика лесничества	
1.1	Информация о лесорастительных зонах и лесных районах, лесистости, об общей площади лесов и ее распределении по целевому назначению, преобладающим породам, группам возраста, информация о делении по участковым лесничествам, распределении лесов по типам леса в разрезе участковых лесничеств, информация о лесопожарном зонировании, распределении площади лесов по классам природной пожарной опасности, характеристика пожароопасного сезона (начало, окончание, продолжительность по лесным зонам (лесным районам), виды лесных пожаров, их динамика, сезонные особенности, информация о динамике площадей, пройденных лесными пожарами, площадей погибших насаждений, информация о причинах возникновения лесных пожаров, информация об угрозе распространения пожаров (низкая, средняя, высокая)	
1.2	Информация о лесных участках, предоставленных в пользование, - характеристика лесохозяйственной деятельности на лесных участках, предоставленных в пользование (с указанием их местоположения), включая охрану лесов от пожаров, планируемые направления и объемы развития на срок действия плана	
1.3	Информация о состоянии противопожарного обустройства лесов (наличие объектов противопожарного обустройства лесов и оценка эффективности мероприятий по противопожарному обустройству лесов)	
2	Проектируемые меры противопожарного обустройства лесов с учетом затрат на их выполнение	
2.1	Создание, содержание и эксплуатация лесных дорог, предназначенных для охраны лесов от пожаров	
2.2	Создание, содержание и эксплуатация посадочных площадок для самолетов и вертолетов, используемых в целях проведения авиационных работ по охране лесов от пожаров	
2.3	Прокладка просек, противопожарных разрывов, устройство противопожарных минерализованных полос	

№ п/п	Наименование	Стр.
2.4	Создание, содержание и эксплуатация пожарных наблюдательных пунктов (вышек, мачт, павильонов и других наблюдательных пунктов), пунктов сосредоточения противопожарного инвентаря	
2.5	Устройство пожарных водоемов и подъездов к источникам противопожарного водоснабжения	
2.6	Проведение работ по гидромелиорации земель	
2.7	Снижение природной пожарной опасности лесов путем регулирования породного состава лесных насаждений	
2.8	Проведение профилактических контролируемых противопожарных выжиганий хвороста, лесной подстилки, сухой травы и других лесных горючих материалов, включая информацию об их территориальном размещении, площадных объемах, а также о мероприятиях по обеспечению безопасности выжиганий	
2.9	Прочистка просек, прочистка противопожарных минерализованных полос и их обновление	
2.10	Эксплуатация пожарных водоемов и подъездов к источникам водоснабжения	
2.11	Благоустройство зон отдыха граждан, пребывающих в лесах в соответствии со статьей 11 Лесного кодекса Российской Федерации	
2.12	Установка и эксплуатация шлагбаумов, устройство преград, обеспечивающих ограничение пребывания граждан в лесах в целях обеспечения пожарной безопасности	
2.13	Создание и содержание противопожарных заслонов и устройство лиственных опушек	
2.14	Установка и размещение стендов и других знаков и указателей, содержащих информацию о мерах пожарной безопасности в лесах	
2.15	Объем и пообъектное распределение проектируемых мер противопожарного обустройства лесов в разрезе участковых лесничеств с указанием квартала, выдела	
2.16	Календарный план выполнения мер противопожарного обустройства лесов	
	Приложения	
1	Обзорная карта-схема по принадлежности граничащих территорий	
2	Карта-схема погибших и поврежденных лесов	
3	Карта-схема природной пожарной опасности лесов	
4	Карта-схема лесопожарного зонирования лесничества	

№ п/п	Наименование	Стр.
5	Карта-схема лесопожарных рисков на территории лесничества	
6	Карта-схема размещения лесных дорог	
7	Карта-схема противопожарного обустройства лесничества (с указанием объектов противопожарного обустройства в разрезе участковых лесничеств)	

ВВЕДЕНИЕ

Настоящий план противопожарного обустройства лесов разработан в целях реализации требований статьи 53.1 Лесного кодекса Российской Федерации, нормативных правовых актов, регулирующих вопросы противопожарного обустройства лесов, а также с учетом лесоустроительной документации, сведений государственного лесного реестра и иных нормативных правовых актов Российской Федерации и субъектов Российской Федерации в области лесных отношений.

План противопожарного обустройства лесов на территории лесничества направлен на обеспечение исполнения мер противопожарного обустройства лесов, обоснование видов, объемов и сроков осуществления мер противопожарного обустройства лесов и их приоритетности, на обеспечение согласованности указанных мер с другими лесохозяйственными мероприятиями на территории лесничества, а также на оптимизацию ресурсов, выделяемых на противопожарное обустройство лесов.

План противопожарного обустройства лесов содержит текстовую и графическую информацию.

Состав и содержание плана противопожарного обустройства лесов определены в соответствии с Правилами разработки и утверждения плана противопожарного обустройства лесов на территории лесничества, утвержденными Постановлением Правительства РФ от 27.12.2023 № 2332 "Об утверждении Правил разработки и утверждения плана противопожарного обустройства лесов на территории лесничества и его формы, Правил разработки плана противопожарного обустройства лесов на территории субъекта Российской Федерации и его формы".

Настоящий план противопожарного обустройства лесов разработан на основании:

- сведений Лесного плана Липецкой области;
- сведений лесохозяйственного регламента Задонского лесничества Липецкой области;
- Лесоустроительной инструкции;
- материалов лесоустройства 2016 г.;
- плана тушения лесных пожаров на 2024 г.;
- данных мониторинга пожарной опасности в лесах и лесных пожаров;
- данных лесопатологического мониторинга и обследования;
- данных государственного лесного реестра на 01.01.2024 г.;
- законодательных и иных нормативно-правовых актов Российской Федерации и Липецкой области;

- нормативно-технических, методических и проектных документов, справочников и другой тематической литературы.

Основанием для разработки настоящего плана противопожарного обустройства лесов является Государственный контракт от 02 апреля 2024 г. № ППОЛ/24, заключенный между Управлением лесного хозяйства Липецкой области и Воронежским филиалом федерального государственного бюджетного учреждения «Рослесинфорг», как исполнителем работ.

Юридический адрес: 109316, Российская Федерация, г. Москва, Волгоградский проспект, дом 45, стр. 1.

Воронежский филиал Федерального государственного бюджетного учреждения «Рослесинфорг» (Филиал ФГБУ «Рослесинфорг» «Воронежлеспроект»).

Почтовый адрес: 394016, Российская Федерация, г. Воронеж, Московский проспект, дом 64.

Тел. 8 (473) 275-62-80.

ИНН 7722319952 КПП 366243001 ОГРН 1157746215527

Банковские реквизиты:

р/с 40501810920072000002

БИК 042007001 в Отделение Воронеж г. Воронеж

Получатель: УФК по Воронежской области (филиал ФГБУ «Рослесинфорг» «Воронежлеспроект» л/сч 20316Э24700).

E-mail: voronezh.lp@36.roslesinfor.ru.

Ниже приводится перечень законодательных и иных нормативно-правовых актов на основе которых разработан настоящий план противопожарного обустройства лесов.

Нормативно-правовая база для выполнения работ.

- Лесной кодекс Российской Федерации от 04.12.2006 № 200-ФЗ;
- Федеральный закон от 21.12.1994 № 69-ФЗ «О пожарной безопасности»;
- Федеральный закон от 21.12.1994 № 68-ФЗ «О защите населения и территорий от чрезвычайных ситуаций природного и техногенного характера»;
- Постановление Правительства Российской Федерации от 27.12.2023 № 2332 «Об утверждении Правил разработки и утверждения плана противопожарного обустройства лесов на территории лесничества и его формы, Правил разработки плана противопожарного обустройства лесов на территории субъекта Российской Федерации и его формы»;

- Постановление Правительства Российской Федерации от 16.04.2011 № 281 «О мерах противопожарного обустройства лесов»;
- Постановление Правительства Российской Федерации от 07.10.2020 № 1614 «Об утверждении Правил пожарной безопасности в лесах»;
- Распоряжение Правительства Российской Федерации от 19.07.2019 № 1605-р;
- Приказ Министерства природных ресурсов и экологии Российской Федерации от 18.08.2014 № 367 «Об утверждении Перечня лесорастительных зон Российской Федерации и Перечня лесных районов Российской Федерации»;
- Приказ Федерального агентства лесного хозяйства от 27.04.2012 № 174 «Об утверждении Нормативов противопожарного обустройства лесов»;
- Приказ Федерального агентства лесного хозяйства от 09.07.2009 № 290 «О распределении земель лесного фонда по способам мониторинга пожарной опасности в лесах и зонам осуществления авиационных работ по охране лесов»;
- Приказ Федерального агентства лесного хозяйства от 05.07.2011 № 287 «Об утверждении классификации природной пожарной опасности лесов и классификации пожарной опасности в лесах в зависимости от условий погоды»;
- Приказ Федерального агентства лесного хозяйства от 26.01.2022 № 22 «Об установлении лесопожарного зонирования земель лесного фонда и признании утратившим силу приказа Федерального агентства лесного хозяйства от 05.08.2020 № 753»;
- Лесной план Липецкой области, утвержденный Постановлением Администрации Липецкой области от 18.12.2018 № 610 «Об утверждении лесного плана Липецкой области на 2019-2028 годы»;
- Лесохозяйственные регламенты, утвержденные Постановлением Администрации Липецкой области от 18.12.2018 № 611 «Об утверждении лесохозяйственных регламентов лесничеств Липецкой области на 2019-2028 годы»;
- иные действующие федеральные и региональные нормативные акты в области лесных отношений.

План противопожарного обустройства лесов разработан сроком на 5 лет (до 31.12.2028 г.) с указанием ежегодных плановых показателей по годам.

Внесение изменений в план противопожарного обустройства лесов на территории лесничества осуществляется органами государственной власти, органами местного самоуправления в пределах их полномочий в

соответствии со статьями 81 - 84 Лесного кодекса Российской Федерации в течение срока действия плана на территории лесничества по мере необходимости, определяемой органом государственной власти, органом местного самоуправления в пределах полномочий, определенных в соответствии со статьями 81 - 84 Лесного кодекса Российской Федерации, при появлении актуальной информации, учет которой обеспечивает повышение эффективности мер противопожарного обустройства лесов на территории лесничества.

1 Краткая характеристика лесничества

1.1 Информация о лесорастительных зонах и лесных районах, лесистости, об общей площади лесов и ее распределении по целевому назначению, преобладающим породам, группам возраста, информация о делении по участковым лесничествам, распределении лесов по типам леса в разрезе участковых лесничеств, информация о лесопожарном зонировании, распределении площади лесов по классам природной пожарной опасности, характеристика пожароопасного сезона (начало, окончание, продолжительность по лесным зонам (лесным районам), виды лесных пожаров, их динамика, сезонные особенности, информация о динамике площадей, пройденных лесными пожарами, площадей погибших насаждений, информация о причинах возникновения лесных пожаров, информация об угрозе распространения пожаров (низкая, средняя, высокая)

Задонское лесничество расположено в южной части Липецкой области на территории 3 муниципальных образований – Задонский, Липецкий и Хлевенский административные районы.

Лесничество на севере и на северо-востоке граничит с Липецким и Елецким районами Липецкой области, на востоке – с Усманским районом Липецкой области, на юге – с Воронежской областью, на западе – с Долгоруковским районом Липецкой области.

Район расположения Задонского лесничества характеризуется широко развитой сетью путей транспорта общего пользования.

По территории расположения Задонского лесничества проходят автодороги: Воронеж-Задонск, Липецк-Задонск, Задонск-Елец, Задонск-Донская, Задонск-Долгоруково, Хлевное-Тербуны, Липецк-Хлевное. Кроме дорог с асфальтовым покрытием имеются грунтовые проселочные и лесохозяйственные дороги.

Задонское лесничество включает в себя территорию Задонского, Конь-Колодезского, Октябрьского и Хлевенского участковых лесничеств.

На основании приказа Министерства природных ресурсов и экологии Российской Федерации от 18.08.2014 № 367 «Об утверждении

Перечня лесорастительных зон Российской Федерации и Перечня лесных районов Российской Федерации» леса Задонского лесничества Липецкой области отнесены к лесостепному району европейской части Российской Федерации лесостепной лесорастительной зоны.

Информация о делении лесничества по участковым лесничествам, лесорастительным зонам и лесным районам приведена в таблице 1.1.1.

Таблица 1.1.1

Деление лесничества по участковым лесничествам, лесорастительным зонам и лесным районам

Наименование лесничества	Наименование участковых лесничеств	Лесорастительная зона	Лесной район	Площадь, га
1	2	3	4	5
Задонское	Задонское	Лесостепная зона	Лесостепной район европейской части Российской Федерации	7969,0
	Конь-Колодезское			1704,0
	Октябрьское			6630,0
	Хлевенское			8707,0
Итого:				25010,0

Лесистость на территории расположения лесничества составляет 13,6 %.

В соответствии со сведениями государственного лесного реестра на 01.01.2024 г. (далее – сведения ГЛР) (Форма № 1-ГЛР) и лесохозяйственного регламента Задонского лесничества, утвержденного Постановлением Администрации Липецкой области от 18.12.2018 № 611 «Об утверждении лесохозяйственных регламентов лесничеств Липецкой области на 2019-2028 годы» (далее – лесохозяйственный регламент) все леса, расположенные на территории Задонского лесничества относятся к защитным лесам.

Информация об общей площади лесов и ее распределении по целевому назначению и категориям защитных лесов приведена в таблице 1.1.2.

Таблица 1.1.2

Распределение общей площади лесов Задонского лесничества по целевому назначению и категориям защитных лесов

Целевое назначение лесов (категории защитных лесов)	Площадь, га
1	2
Всего лесов	25010,0
Защитные леса, всего	25010,0
- Леса, расположенные в водоохранных зонах	410,0
- Леса, выполняющие функции защиты природных и иных объектов, всего	2789,0
в том числе:	
- леса, расположенные в защитных полосах лесов (леса, расположенные в границах полос отвода железных дорог и придорожных полос автомобильных дорог, установленных в соответствии с законодательством Российской Федерации о железнодорожном транспорте, законодательством об автомобильных дорогах и о дорожной деятельности)	959,0
- леса, расположенные в лесопарковых зонах (леса, расположенные на землях лесного фонда и землях иных категорий, используемые в целях организации отдыха населения, сохранения санитарно-гигиенической, оздоровительной функций и эстетической ценности природных ландшафтов)	1830,0
- Ценные леса, всего	21811,0
в том числе:	
- противозерозионные леса (леса, предназначенные для охраны земель от эрозии)	9697,0
- лесостепные леса (леса, расположенные в степной зоне, лесостепной зоне, выполняющие защитные функции)	8410,0
- леса, имеющие научное или историко-культурное значение (леса, расположенные на землях историко-культурного назначения и в зонах охраны объектов культурного наследия, леса, являющиеся объектами исследований генетических качеств деревьев, кустарников и лиан (генетические резерваты), образцами достижений лесохозяйственной науки и практики, а также уникальные по продуктивности леса)	1704,0
- нерестоохранные полосы лесов	2000,0

Информация о распределении лесов по преобладающим породам и группам возраста в соответствии со сведениями ГЛР (Форма № 2-ГЛР) приведена в таблице 1.1.3.

Таблица 1.1.3

Распределение лесов по преобладающим породам и группам возраста

Преобладающие древесные и кустарниковые породы	Площадь земель, занятых лесными насаждениями (покрытых лесной растительностью), га								Общий запас насаждений, тыс. куб. м							
	всего	в том числе по группам возраста лесных насаждений							всего	в том числе по группам возраста лесных насаждений						
		молодняки		средневозрастные			приспевающие	спелые и перестойные		в том числе перестойные	молодняки		средневозрастные	приспевающие	спелые и перестойные	в том числе перестойные
		1 класса	2 класса	всего	в т.ч. включен- ные в расчет главного пользова- ния	1 класса					2 класса					
1	2	3	4	5	6	7	8	9	10	11	12	13	14	15	16	
1. Основные лесообразующие породы																
Хвойные																
Сосна	6705	564	730	4914	3614	447	50	0	1698,0	17,0	128,3	1401,3	137,3	14,1	0,0	
Ель	133	10	113	8	6	2	0	0	11,9	0,4	9,6	1,3	0,6	0,0	0,0	
Лиственница	24	17	5	2	1	0	0	0	2,2	0,8	0,9	0,5	0,0	0,0	0,0	
Итого хвойных	6862	591	848	4924	3621	449	50	0	1712,1	18,2	138,8	1403,1	137,9	14,1	0,0	
Твердолиственные																
Дуб высокоствольный	1777	147	309	1294	1149	27	0	0	281,7	3,9	26,9	243,1	7,8	0,0	0,0	
Дуб низкоствольный	10164	43	3	1543	1387	2126	6449	2842	2074,1	0,3	0,2	252,9	409,3	1411,4	633,4	
Ясень	916	10	20	461	441	174	251	20	132,1	0,3	1,2	61,5	26,9	42,2	3,5	
Клен	250	33	59	82	46	42	34	16	32,8	1,0	3,9	12,1	8,4	7,4	3,7	
Вяз и другие ильмовые	20	1	0	2	2	10	7	1	3,8	0,0	0,0	0,3	1,9	1,6	0,2	
Акация белая	32	25	5	0	0	2	0	0	0,9	0,5	0,3	0,0	0,1	0,0	0,0	
Итого твердолиственных	13159	259	396	3382	3025	2381	6741	2879	2525,4	6,0	32,5	569,9	454,4	1462,6	640,8	
в том числе	11382	112	87	2088	1808	2354	6741	2879	2243,6	2,1	5,6	326,8	446,5	1462,6	640,8	

Преобладающие древесные и кустарниковые породы	Площадь земель, занятых лесными насаждениями (покрытых лесной растительностью), га								Общий запас насаждений, тыс. куб. м							
	всего	в том числе по группам возраста лесных насаждений							всего	в том числе по группам возраста лесных насаждений						
		молодняки		средневозрастные			приспевающие	спелые и перестойные		в том числе перестойные	молодняки		средневозрастные	приспевающие	спелые и перестойные	в том числе перестойные
		1 класса	2 класса	всего	в т.ч. включен- ные в расчет главного пользова- ния	1 класса					2 класса					
1	2	3	4	5	6	7	8	9	10	11	12	13	14	15	16	
низкоствольных																
Мягколиственные																
Береза	1950	244	408	791	703	210	297	40	223,2	3,9	23,3	101,4	36,4	58,2	7,2	
Осина	970	28	59	136	122	113	634	235	192,3	1,0	4,4	20,2	23,3	143,4	48,9	
Ольха черная	70	0	7	8	8	21	34	21	13,6	0,0	0,3	1,3	4,4	7,6	4,7	
Липа	379	5	6	309	279	51	8	0	90,3	0,0	0,4	72,3	16,0	1,6	0,0	
Тополь	41	0	0	5	2	8	28	23	8,1	0,0	0,0	0,6	1,4	6,1	5,3	
Ивы древовидные	117	0	15	15	15	7	80	59	9,7	0,0	0,2	0,3	0,7	8,5	6,8	
Итого мягколиственных	3527	277	495	1264	1129	410	1081	378	537,2	4,9	28,6	196,1	82,2	225,4	72,9	
Итого по основным лесообразующим породам	23548	1127	1739	9570	7775	3240	7872	3257	4774,7	29,1	199,9	2169,1	674,5	1702,1	713,7	
2. Прочие древесные породы																
Груша	26	8	7	11	11	0	0	0	2,1	0,3	0,5	1,3	0,0	0,0	0,0	
Яблоня	4	0	1	3	3	0	0	0	0,3	0,0	0,1	0,2	0,0	0,0	0,0	
Другие древесные породы	44	0	12	32	32	0	0	0	2,0	0,0	0,4	1,6	0,0	0,0	0,0	
Итого по прочим древесным породам	74	8	20	46	46	0	0	0	4,4	0,3	1,0	3,1	0,0	0,0	0,0	
3. Кустарники																
Ивы кустарниковые	5	0	0	0	0	0	5	0	0,1	0,0	0,0	0,0	0,0	0,1	0,0	

Преобладающие древесные и кустарниковые породы	Площадь земель, занятых лесными насаждениями (покрытых лесной растительностью), га								Общий запас насаждений, тыс. куб. м							
	всего	в том числе по группам возраста лесных насаждений							всего	в том числе по группам возраста лесных насаждений						
		молодняки		средневозрастные		приспевающие	спелые и перестойные	в том числе перестойные		молодняки		средневозрастные	приспевающие	спелые и перестойные	в том числе перестойные	
		1 класса	2 класса	всего	в т.ч. включен- ные в расчет главного пользова- ния					1 класса	2 класса					
1	2	3	4	5	6	7	8	9	10	11	12	13	14	15	16	
(тальники)																
Лещина	11	0	0	0	0	0	11	0	0,4	0,0	0,0	0,0	0,0	0,4	0,0	
Итого по кустарникам	16	0	0	0	0	0	16	0	0,5	0,0	0,0	0,0	0,0	0,5	0,0	
Всего по древесным породам и кустарникам	23638	1135	1759	9616	7821	3240	7888	3257	4779,6	29,4	200,9	2172,2	674,5	1702,6	713,7	

Информация о распределении лесов по типам леса (группам типов леса) в разрезе участковых лесничеств в соответствии с материалами лесоустройства 2016 г. приведена в таблице 1.1.4.

Таблица 1.1.4

Распределение лесов по типам леса (группам типов леса)

Группа типов леса	Тип леса	ТУМ (тип условий местопроизрастания)	Площадь*, га
2	3	4	5
Задонское участковое лесничество			
Бор свежий (Б св.)	Сосняк травяной (СТР)	A2	21,9
Суборь сухая (СБ сух.)	Сосняк ракитнико-злаковый (СРЗЛ)	B1	2,2
Суборь свежая (СБ св.)	Сосняк травяной с дубом (ССРТ)	B2	1859,8
Суборь влажная (СБ вл.)	Сосняк молиниевый (СМЛН)	B3	8,8
Судубрава свежая (СД св.)	Сосняк дубовый (СДСН)	C2C	1499,8
Судубрава влажная (СД вл.)	Сосняк дубово-кустарниковый разнотравный (СДКРТ)	C3C	0,4
Судубрава влажная (СД вл.)	Дубняк осоко-снытьевый (ДОСН)	C2Д	1447,8
Дубрава сухая (Д сух.)	Дубняк осоковый (ДОС)	Д0	1,6
Дубрава сухая (Д сух.)	Дубняк осоко-злаковый (ДОСЗЛ)	Д1	67,5
Дубрава свежая (Д св.)	Дубняк снытьевый (ДСН)	Д2	2259,3
Дубрава сухая (Д сух.)	Дубняк байрачный кустарниковый (ДБКТ)	Е1	53,0
Дубрава свежая (Д св.)	Дубняк байрачный свежий (ДБСВ)	Е2	460,1
Пойма свежая (П св.)	Ветляник пойменный (ВТЛП)	C2П	0,8
Пойма влажная (П вл.)	Осокорник крапивный (ОСККР)	C3П	2,0
Пойма сырая (П сыр.)	Ветляник прирусловый (ВТЛПР)	C4	44,6
Пойма сырая	Ольшаник сырой крапивно-разнотравный (ОЛКР)	Д4	2,1

Группа типов леса	Тип леса	ТУМ (тип условий местопроизрастания)	Площадь*, га
2	3	4	5
(П сыр.)			
Конь-Колодезское участковое лесничество			
Судубрава свежая (СД св.)	Сосняк дубовый (СДСН)	С2С	531,0
Судубрава влажная (СД вл.)	Дубняк осоко-снытьевый (ДОСН)	С2Д	1106,7
Дубрава свежая (Д св.)	Дубняк снытьевый (ДСН)	Д2	16,0
Октябрьское участковое лесничество			
Суборь сухая (СБ сух.)	Сосняк ракитнико-злаковый (СРЗЛ)	В1	26,7
Суборь свежая (СБ св.)	Сосняк травяной с дубом (ССРТ)	В2	507,5
Суборь влажная (СБ вл.)	Сосняк молиниевый (СМЛН)	В3	3,9
Судубрава свежая (СД св.)	Сосняк дубовый (СДСН)	С2С	788,0
Судубрава влажная (СД вл.)	Дубняк осоко-снытьевый (ДОСН)	С2Д	979,7
Дубрава сухая (Д сух.)	Дубняк осоко-злаковый (ДОСЗЛ)	Д1	314,7
Дубрава свежая (Д св.)	Дубняк снытьевый (ДСН)	Д2	3065,6
Дубрава влажная (Д вл.)	Дубняк по тальвегам (ДТ)	Д3	15,8
Дубрава сухая (Д сух.)	Дубняк байрачный кустарниковый (ДБКТ)	Е1	293,6
Дубрава свежая (Д св.)	Дубняк байрачный свежий (ДБСВ)	Е2	353,1
Пойма влажная (П вл.)	Осокорник крапивный (ОСККР)	С3П	4,7
Пойма сырая (П сыр.)	Ветляник прирусловый (ВТЛПР)	С4	11,3
Пойма сырая (П сыр.)	Ольшаник сырой крапивно-разнотравный (ОЛКР)	Д4	6,8
Хлевенское участковое лесничество			
Суборь сухая (СБ сух.)	Сосняк ракитнико-злаковый (СРЗЛ)	В1	6,1
Суборь свежая	Сосняк травяной с дубом	В2	200,4

Группа типов леса	Тип леса	ТУМ (тип условий местопроизрастания)	Площадь*, га
2	3	4	5
(СБ св.)	(ССРТ)		
Суборь влажная (СБ вл.)	Сосняк молиниевый (СМЛН)	В3	8,4
Суборь сырая(СБ сыр.)	Сосняк болотно-травяной (СБТР)	В4	0,2
Судубрава свежая (СД св.)	Сосняк дубовый (СДСН)	С2С	2940,4
Судубрава влажная (СД вл.)	Сосняк дубово-кустарниковый разнотравный (СДКРТ)	С3С	44,8
Судубрава влажная (СД вл.)	Дубняк осоко-снытьевый (ДОСН)	С2Д	2316,3
Дубрава сухая (Д сух.)	Дубняк осоковый (ДОС)	Д0	1,1
Дубрава сухая (Д сух.)	Дубняк осоко-злаковый (ДОСЗЛ)	Д1	274,8
Дубрава свежая (Д св.)	Дубняк снытьевый (ДСН)	Д2	625,0
Дубрава влажная (Д вл.)	Дубняк по тальвегам (ДТ)	Д3	13,0
Дубрава сухая (Д сух.)	Дубняк байрачный очень сухой (ДБРО)	Е0	0,8
Дубрава сухая (Д сух.)	Дубняк байрачный кустарниковый (ДБКТ)	Е1	352,5
Дубрава свежая (Д св.)	Дубняк байрачный свежий (ДБСВ)	Е2	1163,8
Дубрава влажная (Д вл.)	Дубняк пойменный влажный (ДПВЛ)	Д3П	155,6
Пойма влажная (П вл.)	Осокорник крапивный (ОСККР)	С3П	6,6
Пойма сырая (П сыр.)	Ветляник прирусловый (ВТЛПР)	С4	36,7
Пойма сырая (П сыр.)	Ольшаник сырой крапивно-разнотравный (ОЛКР)	Д4	39,7
Пойма мокрая (П мк.)	Ольшаник осоко-камышовый (ОЛОСК)	Д5	16,1
Итого по лесничеству:			
Бор свежий (Б св.)	Сосняк травяной (СТР)	А2	21,9
Суборь сухая	Сосняк ракитнико-злаковый	В1	35,0

Группа типов леса	Тип леса	ТУМ (тип условий местопроизрастания)	Площадь*, га
2	3	4	5
(СБ сух.)	(СРЗЛ)		
Суборь свежая (СБ св.)	Сосняк травяной с дубом (ССРТ)	В2	2567,7
Суборь влажная (СБ вл.)	Сосняк молиниевый (СМЛН)	В3	21,1
Суборь сырая (СБ сыр.)	Сосняк болотно-травяной (СБТР)	В4	0,2
Судубрава свежая (СД св.)	Сосняк дубовый (СДСН)	С2С	5759,2
Судубрава влажная (СД вл.)	Сосняк дубово-кустарниковый разнотравный (СДКРТ)	С3С	45,2
Судубрава влажная (СД вл.)	Дубняк осоко-снытьевый (ДОСН)	С2Д	5850,5
Дубрава сухая (Д сух.)	Дубняк осоковый (ДОС)	Д0	2,7
Дубрава сухая (Д сух.)	Дубняк осоко-злаковый (ДОСЗЛ)	Д1	657,0
Дубрава свежая (Д св.)	Дубняк снытьевый (ДСН)	Д2	5965,9
Дубрава влажная (Д вл.)	Дубняк по тальвегам (ДТ)	Д3	28,8
Дубрава сухая (Д сух.)	Дубняк байрачный очень сухой (ДБРО)	Е0	0,8
Дубрава сухая (Д сух.)	Дубняк байрачный кустарниковый (ДБКТ)	Е1	699,1
Дубрава свежая (Д св.)	Дубняк байрачный свежий (ДБСВ)	Е2	1977,0
Дубрава влажная (Д вл.)	Дубняк пойменный влажный (ДПВЛ)	Д3П	155,6
Пойма свежая (П св.)	Ветляник пойменный (ВТЛП)	С2П	0,8
Пойма влажная (П вл.)	Осокорник крапивный (ОСККР)	С3П	13,3
Пойма сырая (П сыр.)	Ветляник прирусловый (ВТЛПР)	С4	92,6
Пойма сырая (П сыр.)	Ольшаник сырой крапивно-разнотравный (ОЛКР)	Д4	48,6
Пойма мокрая (П мк.)	Ольшаник осоко-камышовый (ОЛОСК)	Д5	16,1

*Примечание: * - в таблице указана площадь лесных земель.*

Информация о распределении лесов по классам природной пожарной опасности в разрезе участковых лесничеств в соответствии с материалами лесоустройства 2016 г. и лесохозяйственным регламентом лесничества приведена в таблице 1.1.5.

Таблица 1.1.5

Распределение общей площади лесничества по классам
природной пожарной опасности

Участковые лесничества	Площадь по классам природной пожарной опасности					Итого	Средний класс
	I	II	III	IV	V		
1	2	3	4	5	6	7	8
Задонское	428,0	1667,0	2482,0	3348,0	44,0	7969,0	3,1
Конь-Колодезское	-	-	593,0	1111,0	-	1704,0	3,7
Октябрьское	159,0	713,0	2243,0	3510,0	5,0	6630,0	3,4
Хлевенское	529,0	954,0	2218,0	4656,0	350,0	8707,0	3,4
Итого:	1116,0	3334,0	7536,0	12625,0	399,0	25010,0	3,3
%	4,5	13,3	30,1	50,5	1,6	100,0	

В соответствии с приказом Федерального агентства лесного хозяйства от 26.01.2022 № 22 «Об установлении лесопожарного зонирования земель лесного фонда и признании утратившим силу приказа Федерального агентства лесного хозяйства от 05.08.2020 № 753» вся территория Задонского лесничества Липецкой области общей площадью 25 010,0 га относится к зоне наземного обнаружения и тушения.

Информация о характеристике пожароопасного сезона, видах лесных пожаров, причинах их возникновения, сезонных особенностях, а также об угрозе распространения пожаров приведена в таблице 1.1.6.

Информация о динамике площадей, пройденных лесными пожарами и динамике площадей погибших насаждений приведена в таблице 1.1.7.

Таблица 1.1.6

Характеристика пожароопасного сезона и лесных пожаров на территории Задонского лесничества Липецкой области

Лесорастительная зона	Лесной район	Характеристика пожароопасного сезона*			Сезонные особенности	Лесные пожары		
		Начало	Окончание	Продолжительность, дней		Виды лесных пожаров	Причины возникновения	Угроза распространения**
1	2	3	4	5	6	7	8	9
Лесостепная зона	Лесостепной район европейской части Российской Федерации	01 апреля	30 октября	213	-	Верховые/низовые	От гроз, переход с иных категорий, местное население	Низкая, Средняя, Высокая

*Примечание: *- в таблице приведены среднестатистические сроки пожароопасного сезона, каждый год сроки пожароопасного сезона устанавливаются дополнительно;*

*** - высокая – кварталы 1-го, 2-го класса природной пожарной опасности, прилегающие к дорогам общего пользования, магистральным и местным трубопроводам, газопроводам, линиям электропередач и населенным пунктам, имеющие места массового пребывания граждан;*

средняя – кварталы, прилегающие к дорогам общего пользования, магистральным и местным трубопроводам, газопроводам, линиям электропередач и населенным пунктам;

низкая – все остальные кварталы.

Таблица 1.1.7

Динамика площадей, пройденных лесными пожарами и площадей погибших насаждений

Количество лесных пожаров, шт.					Площади пройденные лесными пожарами, га					Площади погибших насаждений, га				
2019	2020	2021	2022	2023	2019	2020	2021	2022	2023	2019	2020	2021	2022	2023
1	2	3	4	5	6	7	8	9	10	11	12	13	14	15
-	-	-	-	-	-	-	-	-	-	34,0	55,1	95,3	110,1	121,7

1.2 Информация о лесных участках, предоставленных в пользование, - характеристика лесохозяйственной деятельности на лесных участках, предоставленных в пользование (с указанием их местоположения), включая охрану лесов от пожаров, планируемые направления и объемы развития на срок действия плана

Информация о лесных участках, предоставленных в пользование, планируемые направления и объемы развития на срок действия плана противопожарного обустройства лесов приведена в таблице 1.2.1.

Таблица 1.2.1

Лесные участки, предоставленные в пользование, планируемые направления и объемы развития на срок действия плана

Наименование лесопользователя, номер/дата заключения договора/решения	Вид права пользования	Площадь участка, га	Вид использования лесов	Местоположение (участковые лесничества, урочища, номера кварталов и выделов)	Мероприятия по охране лесов от пожаров (на срок действия плана)				
					Устройство противопожарных минерализованных полос, км	Прочистка противопожарных минерализованных полос и их обновление (уход), км	Эксплуатация пожарных наблюдательных пунктов (вышек, матч, павильонов и других наблюдательных пунктов), пунктов сосредоточения противопожарного инвентаря, шт.	Эксплуатация пожарных водоемов и подъездов к источникам водоснабжения, шт.	Установка и размещение стенов и других знаков и указателей, содержащих информацию о мерах пожарной безопасности в лесах, шт.
1	2	3	4	5	6	7	8	9	10
ИП Фаустов Эдуард Анатольевич № 10 от 02.09.2008	аренда	0,7000	Осуществление рекреационной деятельности	Хлевенское, кв.29,ч.выд.17	-	-	1	-	1
АО "Газпром Газораспределение" № 109 от 28.02.2014	аренда	3,0000	Осуществление рекреационной деятельности	Октябрьское участковое лесничество, квартал 52, часть выдела 8,10, квартал 56, выдел 1, часть выдела 8	-	-	1	-	1
ПРО Православная религиозная организация Задонского Рождество-Богородицкого мужского епархиального монастыря г.Задонска Липецкой области Липецкой епархии православной церкви (Московский патриархат) № 13 от 24.02.2015	безвозмездное пользование	31,9000	Осуществление религиозной деятельности	Задонское участковое лесничество, кв. 112, выд. 6,7,11-13,18,24,25,29	-	-	-	-	-
ПРО Православная религиозная организация свято-тихоновский	безвозмездное пользование	50,6000	Осуществление религиозной деятельности	Октябрьское участковое лесничество, кв.54, выд.7-10,13, кв.55, выд.	-	-	-	-	-

Наименование лесопользователя, номер/дата заключения договора/решения	Вид права пользования	Площадь участка, га	Вид использования лесов	Местоположение (участковые лесничества, урочища, номера кварталов и выделов)	Мероприятия по охране лесов от пожаров (на срок действия плана)				
					Устройство противопожарных минерализованных полос, км	Прочистка противопожарных минерализованных полос и их обновление (уход), км	Эксплуатация пожарных наблюдательных пунктов (вышек, матч, павильонов и других наблюдательных пунктов), пунктов сосредоточения противопожарного инвентаря, шт.	Эксплуатация пожарных водоемов и подъездов к источникам водоснабжения, шт.	Установка и размещение стенов и других знаков и указателей, содержащих информацию о мерах пожарной безопасности в лесах, шт.
1	2	3	4	5	6	7	8	9	10
Преображенского женского монастыря г.Задонска Липецкой области Липецкой епархии русской православной церкви (Московский патриархат) № 14 от 24.02.2015				6,9-16,19,21,28,29, кв.60, выд. 3-9,12,35-38, кв.61, выд.1-4,15,16,48					
ООО "Оазис" № 141 от 12.01.2015	аренда	3,2600	Строительство и эксплуатация водохранилищ и иных искусственных водных объектов, создание и расширение морских и речных портов, строительство, реконструкция и эксплуатация гидротехнических сооружений	Октябрьское участковое лесничество, квартал 74, выделы 11,12	0,8	1,6	-	-	1
ООО "Скит" № 148 от 28.08.2015	аренда	1,3000	Осуществление рекреационной деятельности	Октябрьское участковое лесничество, квартал 46, часть выдела 11	0,5	0,9	1	-	2
ООО "Детский лагерь "7 звезд" № 154 от	аренда	25,5900	Осуществление рекреационной	Октябрьское участковое лесничество, кв.49, части	-	-	1	-	3

Наименование лесопользователя, номер/дата заключения договора/решения	Вид права пользования	Площадь участка, га	Вид использования лесов	Местоположение (участковые лесничества, урочища, номера кварталов и выделов)	Мероприятия по охране лесов от пожаров (на срок действия плана)				
					Устройство противопожарных минерализованных полос, км	Прочистка противопожарных минерализованных полос и их обновление (уход), км	Эксплуатация пожарных наблюдательных пунктов (вышек, матч, павильонов и других наблюдательных пунктов), пунктов сосредоточения противопожарного инвентаря, шт.	Эксплуатация пожарных водоемов и подъездов к источникам водоснабжения, шт.	Установка и размещение стенов и других знаков и указателей, содержащих информацию о мерах пожарной безопасности в лесах, шт.
1	2	3	4	5	6	7	8	9	10
14.03.2016			деятельности	выделов 3,5,8,9,10,13,14,17,18, кв.50, выделы 1,4, части выделов 2,3,5					
ООО "Скит" № 194 от 08.11.2019	аренда	2,9332	Осуществление рекреационной деятельности	Октябрьское участковое лесничество, квартал 46, части выделов 19,25, квартал 49, части выделов 2,4,5,6,7,8	-	-	-	-	-
ООО "Юлиан" № 201 от 19.10.2020	аренда	0,5069	Осуществление рекреационной деятельности	Задонское участковое лесничество, квартал 142, часть выдела 1, квартал 144, части выделов 2,11	-	-	-	-	-
ООО "Проект КГ" № 27 от 08.05.2009	аренда	77,2700	Ведение сельского хозяйства в том числе:	Задонское, кв.70, выд.5,13,14,17,18,19,20,21,22, кв.71, выд.1,23,ч.4,5,6,7,8,9,10,11,12	-	-	-	-	3
ООО "Проект КГ" № 27 от 08.05.2009	аренда	77,2700	пчеловодство	Задонское, кв.70, выд.5,13,14,17,18,19,20,21,22, кв.71, выд.1,23,ч.4,5,6,7,8,9,10,11,12	-	-	-	-	3
ФГКУ "Войсковая часть 71330" № 27 от 12.07.2013	постоянное (бессрочное) пользование	1,7800	Строительство, реконструкция, эксплуатация линейных объектов	Октябрьское участковое лесничество, кв.65, выд. 16,19,20,24; кв.66, выд.21,29,31,35,36,37; кв.71, выд.24; кв.87,	4,5	4,5	-	-	2

Наименование лесопользователя, номер/дата заключения договора/решения	Вид права пользования	Площадь участка, га	Вид использования лесов	Местоположение (участковые лесничества, урочища, номера кварталов и выделов)	Мероприятия по охране лесов от пожаров (на срок действия плана)				
					Устройство противопожарных минерализованных полос, км	Прочистка противопожарных минерализованных полос и их обновление (уход), км	Эксплуатация пожарных наблюдательных пунктов (вышек, матч, павильонов и других наблюдательных пунктов), пунктов сосредоточения противопожарного инвентаря, шт.	Эксплуатация пожарных водоемов и подъездов к источникам водоснабжения, шт.	Установка и размещение стенов и других знаков и указателей, содержащих информацию о мерах пожарной безопасности в лесах, шт.
1	2	3	4	5	6	7	8	9	10
				выд.5,25; кв.95, выд.12; Хлевенское участковое лесничество, кв.9, выд.20; кв.10, выд.11; кв.12, выд.17					
ГАУ "Задонский лесхоз" № 48 от 12.09.2014	постоянное (бессрочное) пользование	8,0000	Создание лесных питомников и их эксплуатация	Октябрьское участковое лесничество, квартал 96, выдел 3	-	-	-	-	1
МБУК "Дмитряшевский Центр культуры и досуга" № 48 от 21.12.2022	постоянное (бессрочное) пользование	1,0000	Осуществление рекреационной деятельности	Задонское лес-во, Хлевенское участк.лес-во, кв.94, ч.выд.27,28,30	-	-	-	-	-
ПРО Православная религиозная организация Задонского Рождество-Богородицкого мужского епархиального монастыря г.Задонска Липецкой области Липецкой епархии православной церкви (Московский патриархат) № 5 от 29.12.2008	безвозмездное пользование	3,8000	Осуществление религиозной деятельности	Хлевенское, ч.кв.8,9,10	-	-	-	-	-
АО "ЗЕРОС" № 55 от 09.11.2010	аренда	3,2500	Осуществление рекреационной деятельности	Задонское, квартал 45, часть выдела 9, выдел 12, часть выдела 15	1,1	-	-	-	1
ФГБОУ ВО "Воронежский	постоянное (бессрочное)	1 704,0000	Осуществление научно-	Конь-Колодезское, кв. 1-36	13,0	75,0	1	-	16

Наименование лесопользователя, номер/дата заключения договора/решения	Вид права пользования	Площадь участка, га	Вид использования лесов	Местоположение (участковые лесничества, урочища, номера кварталов и выделов)	Мероприятия по охране лесов от пожаров (на срок действия плана)				
					Устройство противопожарных минерализованных полос, км	Прочистка противопожарных минерализованных полос и их обновление (уход), км	Эксплуатация пожарных наблюдательных пунктов (вышек, матч, павильонов и других наблюдательных пунктов), пунктов сосредоточения противопожарного инвентаря, шт.	Эксплуатация пожарных водоемов и подъездов к источникам водоснабжения, шт.	Установка и размещение стенов и других знаков и указателей, содержащих информацию о мерах пожарной безопасности в лесах, шт.
1	2	3	4	5	6	7	8	9	10
государственный лесотехнический университет имени Г.Ф.Морозова" № 56 от 12.03.1993	пользование		исследовательско й деятельности, образовательной деятельности						
ФЛ Фаустова Светлана Ивановна № 7 от 02.09.2008	аренда	7,1000	Ведение сельского хозяйства в том числе:	Октябрьское, кв.124, выд.6	3,0	3,0	-	-	1
ФЛ Фаустова Светлана Ивановна № 7 от 02.09.2008	аренда	7,1000	иная сельскохозяйствен ная деятельность	Октябрьское, кв.124, выд.6	3,0	3,0	-	-	1
ООО "Скит" № 70 от 14.02.2012	аренда	1,9000	Осуществление рекреационной деятельности	Октябрьское, кв.49, выд. 3,5, ч.выд. 4,6	0,5	0,9	1	-	1
ООО "Партнер" № 82 от 13.02.2013	аренда	122,2500	Осуществление видов деятельности в сфере охотничьего хозяйства	Хлебенское, кв.15, выд.1-12, ч.в.13,14,22, кв.16,выд.1-13, ч.выд.14,16,20, кв.17, выд.1-13,30, ч.выд.14,15,17,31, кв.42, ч.выд.18, кв.32, ч.выд.6, кв.33, ч.выд.6, кв.120, ч.выд.28,31, кв.122, ч.выд.22	-	-	1	1	1

Примечание: В таблице приведены мероприятия по охране лесов от пожаров, запроектированные на срок действия плана. Мероприятия, которые не проектируются на период 2024-2028 гг. в таблице не приводятся.

1.3 Информация о состоянии противопожарного обустройства лесов (наличие объектов противопожарного обустройства лесов и оценка эффективности мероприятий по противопожарному обустройству лесов)

Общая динамика лесных пожаров на территории Задонского лесничества Липецкой области за последние 5 лет показывает высокую эффективность проведенных мероприятий по противопожарному обустройству лесов и правильное размещение объектов противопожарного обустройства лесов по территории лесничества.

Информация о состоянии противопожарного обустройства лесов на территории Задонского лесничества Липецкой области приведена в таблице 1.3.1.

Таблица 1.3.1

Состояние противопожарного обустройства лесов на территории Задонского лесничества Липецкой области

Наименование объекта противопожарного обустройства лесов в соответствии с национальным стандартом Российской Федерации ГОСТ Р 57972-2017	Единица измерения (км, шт., га)	Объём (имеется в наличии)	Требуется по нормативам (приказ Рослесхоза от 27.04.2012 № 174)
1	2	3	4
Дороги, предназначенные для охраны лесов от пожаров	км	10,0	11,9 – строительство, 14,2 - реконструкция
Противопожарные минерализованные полосы	км	820,0	99,5
Противопожарные разрывы	км	-	не планируется
Противопожарные заслоны	га	-	шириной 120-130 м – 0,2 шириной 30-50 м – 0,2
Пожарные наблюдательные пункты (вышки, мачты, павильоны и др. наблюдательные пункты)	шт.	-	2
Пункты сосредоточения противопожарного инвентаря	шт.	-	по одному на добровольную пожарную дружину
Пожарные водоёмы	шт.	-	1 КППО – 4 2 КППО – 3 3-5 КППО – 4
Подъезды к источникам противопожарного водоснабжения	шт.	-	43
Стенды	шт.	3	4
Плакаты	шт.	-	12
Аншлаги	шт.	75	12
Шлагбаумы	шт.	25	43
Зоны отдыха граждан, пребывающих в лесах	шт.	2	48

2 Проектируемые меры противопожарного обустройства лесов с учетом затрат на их выполнение

2.1 Создание, содержание и эксплуатация лесных дорог, предназначенных для охраны лесов от пожаров

Меры противопожарного обустройства лесов	2024		2025		2026		2027		2028	
	Объём, км	Затраты на выполнение, тыс. руб.	Объём, км	Затраты на выполнение, тыс. руб.	Объём, км	Затраты на выполнение, тыс. руб.	Объём, км	Затраты на выполнение, тыс. руб.	Объём, км	Затраты на выполнение, тыс. руб.
1	2	3	4	5	6	7	8	9	10	11
Эксплуатация лесных дорог, предназначенных для охраны лесов от пожаров	10,0	321,7	10,0	334,6	10,0	348,0	10,0	361,9	10,0	376,4

2.2 Создание, содержание и эксплуатация посадочных площадок для самолетов и вертолетов, используемых в целях проведения авиационных работ по охране лесов от пожаров

Меры противопожарного обустройства лесов	2024		2025		2026		2027		2028	
	Объём, шт.	Затраты на выполнение, тыс. руб.	Объём, шт.	Затраты на выполнение, тыс. руб.	Объём, шт.	Затраты на выполнение, тыс. руб.	Объём, шт.	Затраты на выполнение, тыс. руб.	Объём, шт.	Затраты на выполнение, тыс. руб.
1	2	3	4	5	6	7	8	9	10	11
-	-	-	-	-	-	-	-	-	-	-

2.3 Прокладка просек, противопожарных разрывов, устройство противопожарных минерализованных полос

Меры противопожарного обустройства лесов	2024		2025		2026		2027		2028	
	Объём, км	Затраты на выполнение, тыс. руб.	Объём, км	Затраты на выполнение, тыс. руб.	Объём, км	Затраты на выполнение, тыс. руб.	Объём, км	Затраты на выполнение, тыс. руб.	Объём, км	Затраты на выполнение, тыс. руб.
1	2	3	4	5	6	7	8	9	10	11
Устройство противопожарных минерализованных полос	90,0	58,5	90,0	60,8	90,0	63,3	90,0	65,8	90,0	68,4

2.4 Создание, содержание и эксплуатация пожарных наблюдательных пунктов (вышек, мачт, павильонов и других наблюдательных пунктов), пунктов сосредоточения противопожарного инвентаря

Меры противопожарного обустройства лесов	2024		2025		2026		2027		2028	
	Объём, шт.	Затраты на выполнение, тыс. руб.	Объём, шт.	Затраты на выполнение, тыс. руб.	Объём, шт.	Затраты на выполнение, тыс. руб.	Объём, шт.	Затраты на выполнение, тыс. руб.	Объём, шт.	Затраты на выполнение, тыс. руб.
1	2	3	4	5	6	7	8	9	10	11
-	-	-	-	-	-	-	-	-	-	-

2.5 Устройство пожарных водоемов и подъездов к источникам противопожарного водоснабжения

Меры противопожарного обустройства лесов	2024		2025		2026		2027		2028	
	Объём, шт.	Затраты на выполнение, тыс. руб.	Объём, шт.	Затраты на выполнение, тыс. руб.	Объём, шт.	Затраты на выполнение, тыс. руб.	Объём, шт.	Затраты на выполнение, тыс. руб.	Объём, шт.	Затраты на выполнение, тыс. руб.
1	2	3	4	5	6	7	8	9	10	11
-	-	-	-	-	-	-	-	-	-	-

2.6 Проведение работ по гидромелиорации земель

Меры противопожарного обустройства лесов	2024		2025		2026		2027		2028	
	Объём, га	Затраты на выполнение, тыс. руб.	Объём, га	Затраты на выполнение, тыс. руб.	Объём, га	Затраты на выполнение, тыс. руб.	Объём, га	Затраты на выполнение, тыс. руб.	Объём, га	Затраты на выполнение, тыс. руб.
1	2	3	4	5	6	7	8	9	10	11
-	-	-	-	-	-	-	-	-	-	-

2.7 Снижение природной пожарной опасности лесов путем регулирования породного состава лесных насаждений

Меры противопожарного обустройства лесов	2024		2025		2026		2027		2028	
	Объём, га	Затраты на выполнение, тыс. руб.	Объём, га	Затраты на выполнение, тыс. руб.	Объём, га	Затраты на выполнение, тыс. руб.	Объём, га	Затраты на выполнение, тыс. руб.	Объём, га	Затраты на выполнение, тыс. руб.
1	2	3	4	5	6	7	8	9	10	11
-	-	-	-	-	-	-	-	-	-	-

2.8 Проведение профилактических контролируемых противопожарных выжиганий хвороста, лесной подстилки, сухой травы и других лесных горючих материалов, включая информацию об их территориальном размещении, площадных объемах, а также о мероприятиях по обеспечению безопасности выжиганий

Меры противопожарного обустройства лесов	2024		2025		2026		2027		2028	
	Объём, га	Затраты на выполнение,	Объём, га	Затраты на выполнение,	Объём, га	Затраты на выполнение,	Объём, га	Затраты на выполнение,	Объём, га	Затраты на выполнение,
-	-	-	-	-	-	-	-	-	-	-

		тыс. руб.		тыс. руб.		тыс. руб.		тыс. руб.		тыс. руб.
1	2	3	4	5	6	7	8	9	10	11
-	-	-	-	-	-	-	-	-	-	-

2.9 Прочистка просек, прочистка противопожарных минерализованных полос и их обновление

Меры противопожарного обустройства лесов	2024		2025		2026		2027		2028	
	Объём, км	Затраты на выполнение, тыс. руб.	Объём, км	Затраты на выполнение, тыс. руб.	Объём, км	Затраты на выполнение, тыс. руб.	Объём, км	Затраты на выполнение, тыс. руб.	Объём, км	Затраты на выполнение, тыс. руб.
1	2	3	4	5	6	7	8	9	10	11
Прочистка и обновление противопожарных минерализованных полос	820,0	376,1	820,0	391,1	820,0	406,7	820,0	423,0	820,0	439,9

2.10 Эксплуатация пожарных водоемов и подъездов к источникам водоснабжения

Меры противопожарного обустройства лесов	2024		2025		2026		2027		2028	
	Объём, шт.	Затраты на выполнение, тыс. руб.	Объём, шт.	Затраты на выполнение, тыс. руб.	Объём, шт.	Затраты на выполнение, тыс. руб.	Объём, шт.	Затраты на выполнение, тыс. руб.	Объём, шт.	Затраты на выполнение, тыс. руб.
1	2	3	4	5	6	7	8	9	10	11
-	-	-	-	-	-	-	-	-	-	-

2.11 Благоустройство зон отдыха граждан, пребывающих в лесах в соответствии со статьей 11 Лесного кодекса Российской Федерации

Меры противопожарного обустройства лесов	2024		2025		2026		2027		2028	
	Объём, шт.	Затраты на выполнение, тыс. руб.	Объём, шт.	Затраты на выполнение, тыс. руб.	Объём, шт.	Затраты на выполнение, тыс. руб.	Объём, шт.	Затраты на выполнение, тыс. руб.	Объём, шт.	Затраты на выполнение, тыс. руб.
1	2	3	4	5	6	7	8	9	10	11
Благоустройство зон отдыха граждан, пребывающих в лесах	2	6,0	2	6,3	2	6,5	2	6,8	2	7,1

2.12 Установка и эксплуатация шлагбаумов, устройство преград, обеспечивающих ограничение пребывания граждан в лесах в целях обеспечения пожарной безопасности

Меры противопожарного обустройства лесов	2024		2025		2026		2027		2028	
	Объём, шт.	Затраты на выполнение, тыс. руб.	Объём, шт.	Затраты на выполнение, тыс. руб.	Объём, шт.	Затраты на выполнение, тыс. руб.	Объём, шт.	Затраты на выполнение, тыс. руб.	Объём, шт.	Затраты на выполнение, тыс. руб.
1	2	3	4	5	6	7	8	9	10	11
Установка шлагбаумов, устройство преград, обеспечивающих ограничение пребывания граждан в лесах в целях обеспечения пожарной безопасности	2	15,6	2	16,2	2	16,9	2	17,6	2	18,3
Эксплуатация шлагбаумов, обеспечивающих ограничение пребывания граждан в лесах в целях обеспечения пожарной безопасности	25	25,9	25	26,9	25	28,0	25	29,2	25	30,3

безопасности										
--------------	--	--	--	--	--	--	--	--	--	--

2.13 Создание и содержание противопожарных заслонов и устройство лиственных опушек

Меры противопожарного обустройства лесов	2024		2025		2026		2027		2028	
	Объём, га	Затраты на выполнение, тыс. руб.	Объём, га	Затраты на выполнение, тыс. руб.	Объём, га	Затраты на выполнение, тыс. руб.	Объём, га	Затраты на выполнение, тыс. руб.	Объём, га	Затраты на выполнение, тыс. руб.
1	2	3	4	5	6	7	8	9	10	11
-	-	-	-	-	-	-	-	-	-	-

2.14 Установка и размещение стендов и других знаков и указателей, содержащих информацию о мерах пожарной безопасности в лесах

Меры противопожарного обустройства лесов	2024		2025		2026		2027		2028	
	Объём, шт.	Затраты на выполнение, тыс. руб.	Объём, шт.	Затраты на выполнение, тыс. руб.	Объём, шт.	Затраты на выполнение, тыс. руб.	Объём, шт.	Затраты на выполнение, тыс. руб.	Объём, шт.	Затраты на выполнение, тыс. руб.
1	2	3	4	5	6	7	8	9	10	11
Установка и размещение стендов и других знаков и указателей, содержащих информацию о мерах пожарной безопасности в лесах	78	200,5	78	208,5	78	216,8	78	225,5	78	234,5

2.15 Объем и пообъектное распределение проектируемых мер противопожарного обустройства лесов в разрезе участковых лесничеств с указанием квартала, выдела

Таблица 2.15.1

Объемы и пообъектное распределение проектируемых мер противопожарного обустройства лесов в разрезе участковых лесничеств

Участковое лесничество	Квартал	Выдел (а)	Объём, шт.				
			2024	2025	2026	2027	2028
1	2	3	4	5	6	7	8
Создание, содержание и эксплуатация лесных дорог, предназначенных для охраны лесов от пожаров							
Задонское	62	48, 50	2,6	2,6	2,6	2,6	2,6
	126	20	0,5	0,5	0,5	0,5	0,5
Октябрьское	103	27, 28	0,5	0,5	0,5	0,5	0,5
	105	19	0,7	0,7	0,7	0,7	0,7
	108	14	0,9	0,9	0,9	0,9	0,9
	109	11	1,1	1,1	1,1	1,1	1,1
Конь-Колодезское	-	-	-	-	-	-	-
Хлевенское	-	-	-	-	-	-	-
Итого по лесничеству:			6,3	6,3	6,3	6,3	6,3
Создание, содержание и эксплуатация посадочных площадок для самолетов и вертолетов, используемых в целях проведения авиационных работ по охране лесов от пожаров							
Задонское	-	-	-	-	-	-	-
Октябрьское	-	-	-	-	-	-	-
Конь-Колодезское	-	-	-	-	-	-	-
Хлевенское	-	-	-	-	-	-	-
Итого по лесничеству:			-	-	-	-	-
Прокладка просек, противопожарных разрывов, устройство противопожарных минерализованных полос							
Задонское	22	28, 33, 34, 36-45, 48, 49, 51-54	3,10	3,10	3,10	3,10	3,10
	35	2, 4, 9-12, 15-23, 30	4,55	4,55	4,55	4,55	4,55
	63	3, 6-11, 13, 23	1,65	1,65	1,65	1,65	1,65
	67	1-9	3,0	3,0	3,0	3,0	3,0
	81	1-3, 6, 12	1,50	1,50	1,50	1,50	1,50

Участковое лесничество	Квартал	Выдел (а)	Объём, шт.				
			2024	2025	2026	2027	2028
1	2	3	4	5	6	7	8
Задонское	82	2-6, 9	1,30	1,30	1,30	1,30	1,30
	110	1-4, 11, 33, 40, 41, 44, 46-48, 60, 63	4,29	4,29	4,29	4,29	4,29
	112	1, 4, 6, 16-18, 25	2,0	2,0	2,0	2,0	2,0
	118	1-5, 7, 9, 12, 13, 16-18, 20, 22, 24, 25, 27, 29	3,95	3,95	3,95	3,95	3,95
	139	1, 2, 5, 11, 14, 17-19, 22, 24, 26, 36-39	4,66	4,66	4,66	4,66	4,66
Октябрьское	35	1, 2, 5, 7, 8, 15	4,10	4,10	4,10	4,10	4,10
	46	4, 9, 16	0,70	0,70	0,70	0,70	0,70
	47	15, 16, 18, 19, 22	1,10	1,10	1,10	1,10	1,10
	51	3, 5, 8, 11	0,70	0,70	0,70	0,70	0,70
	55	1-3	0,90	0,90	0,90	0,90	0,90
	58	7, 9	0,70	0,70	0,70	0,70	0,70
	60	22, 25, 26, 28	0,60	0,60	0,60	0,60	0,60
	61	6, 17, 19, 24, 30, 35	0,90	0,90	0,90	0,90	0,90
	63	1, 2, 5-7	2,80	2,80	2,80	2,80	2,80
	66	24, 26, 27, 33, 36-38, 42	1,6	1,6	1,6	1,6	1,6
	67	3, 4, 9, 15, 21	1,95	1,95	1,95	1,95	1,95
	83	25,32	0,5	0,5	0,5	0,5	0,5
	95	1-3, 12, 14, 20, 34, 82, 83	2,45	2,45	2,45	2,45	2,45
Конь-Колодезское	-	-	-	-	-	-	
Хлевенское	-	-	-	-	-	-	
Итого по лесничеству:			49,0	49,0	49,0	49,0	49,0
Создание, содержание и эксплуатация пожарных наблюдательных пунктов (вышек, мачт, павильонов и других наблюдательных пунктов), пунктов сосредоточения противопожарного инвентаря							
Задонское	-	-	-	-	-	-	-
Октябрьское	-	-	-	-	-	-	-
Конь-Колодезское	-	-	-	-	-	-	-
Хлевенское	-	-	-	-	-	-	-
Итого по лесничеству:			-	-	-	-	-
Устройство пожарных водоемов и подъездов к источникам противопожарного водоснабжения							
Задонское	-	-	-	-	-	-	-
Октябрьское	-	-	-	-	-	-	-
Конь-Колодезское	-	-	-	-	-	-	-
Хлевенское	-	-	-	-	-	-	-

Участковое лесничество	Квартал	Выдел (а)	Объём, шт.				
			2024	2025	2026	2027	2028
1	2	3	4	5	6	7	8
Итого по лесничеству:			-	-	-	-	-
Проведение работ по гидромелиорации земель							
Задонское	-	-	-	-	-	-	-
Октябрьское	-	-	-	-	-	-	-
Конь-Колодезское	-	-	-	-	-	-	-
Хлевенское	-	-	-	-	-	-	-
Итого по лесничеству:			-	-	-	-	-
Снижение природной пожарной опасности лесов путем регулирования породного состава лесных насаждений							
Задонское	-	-	-	-	-	-	-
Октябрьское	-	-	-	-	-	-	-
Конь-Колодезское	-	-	-	-	-	-	-
Хлевенское	-	-	-	-	-	-	-
Итого по лесничеству:			-	-	-	-	-
Проведение профилактических контролируемых противопожарных выжиганий хвороста, лесной подстилки, сухой травы и других лесных горючих материалов, включая информацию об их территориальном размещении, площадных объемах, а также о мероприятиях по обеспечению безопасности выжиганий							
Задонское	-	-	-	-	-	-	-
Октябрьское	-	-	-	-	-	-	-
Конь-Колодезское	-	-	-	-	-	-	-
Хлевенское	-	-	-	-	-	-	-
Итого по лесничеству:			-	-	-	-	-
Прочистка просек, прочистка противопожарных минерализованных полос и их обновление							
Задонское	16	7, 8, 14, 15, 18-20, 26-29, 35, 36	5,37	5,37	5,37	5,37	5,37
	22	28, 33, 34, 36-45, 48, 49, 51-54	9,30	9,30	9,30	9,30	9,30
	23	1-5	2,25	2,25	2,25	2,25	2,25
	24	1-5, 7, 11-13	10,20	10,20	10,20	10,20	10,20
	25	1, 2, 5, 7	4,20	4,20	4,20	4,20	4,20
	26	5	0,90	0,90	0,90	0,90	0,90
	27	1-4, 6, 7	6,00	6,00	6,00	6,00	6,00
	28	1, 6	1,80	1,80	1,80	1,80	1,80
	31	2, 3, 5	3,30	3,30	3,30	3,30	3,30
	32	6, 7, 9, 10, 12, 16, 17	7,35	7,35	7,35	7,35	7,35
	35	2, 4, 9-12, 15-23, 30	13,65	13,65	13,65	13,65	13,65

Участковое лесничество	Квартал	Выдел (а)	Объём, шт.				
			2024	2025	2026	2027	2028
1	2	3	4	5	6	7	8
Задонское	36	6, 9, 20	3,00	3,00	3,00	3,00	3,00
	46	1, 2, 8	1,95	1,95	1,95	1,95	1,95
	51	1, 5, 6	1,20	1,20	1,20	1,20	1,20
	55	1-5, 7-13, 16-20, 28, 31, 41, 42, 53	9,30	9,30	9,30	9,30	9,30
	56	4, 5, 7	1,50	1,50	1,50	1,50	1,50
	57	4	1,20	1,20	1,20	1,20	1,20
	61	6, 8, 9, 10, 14	2,40	2,40	2,40	2,40	2,40
	63	3, 6-11, 13, 23	4,95	4,95	4,95	4,95	4,95
	65	4, 10	2,40	2,40	2,40	2,40	2,40
	66	1-4, 15	7,20	7,20	7,20	7,20	7,20
	67	1-9	14,25	14,25	14,25	14,25	14,25
	68	9, 10	0,90	0,90	0,90	0,90	0,90
	69	2-4, 7	4,50	4,50	4,50	4,50	4,50
	73	14	1,05	1,05	1,05	1,05	1,05
	77	16	1,50	1,50	1,50	1,50	1,50
	79	1-4, 9	2,20	2,20	2,20	2,20	2,20
	80	1-4, 6, 7	10,50	10,50	10,50	10,50	10,50
	81	1-3, 6, 12, 15	5,70	5,70	5,70	5,70	5,70
	82	2-6, 9	3,90	3,90	3,90	3,90	3,90
	83	1, 3, 4	1,35	1,35	1,35	1,35	1,35
	86	1, 2, 4-7, 14	6,30	6,30	6,30	6,30	6,30
	87	1-5	3,21	3,21	3,21	3,21	3,21
	88	1, 3, 4	3,60	3,60	3,60	3,60	3,60
	93	8	1,20	1,20	1,20	1,20	1,20
	106	4, 6-8, 10, 11	3,90	3,90	3,90	3,90	3,90
	107	1-5	1,80	1,80	1,80	1,80	1,80
108	5, 45, 52, 67, 70	4,80	4,80	4,80	4,80	4,80	
109	1, 12, 14-17, 19, 20	6,90	6,90	6,90	6,90	6,90	
110	1-4, 11, 33, 40, 41, 44, 46-48, 60, 63	12,87	12,87	12,87	12,87	12,87	
111	1, 11, 13, 17, 18, 23, 24, 29, 30, 36, 38	10,11	10,11	10,11	10,11	10,11	
112	1, 4, 6, 12, 16-18, 25	8,55	8,55	8,55	8,55	8,55	
113	1-3, 10	4,50	4,50	4,50	4,50	4,50	
114	6, 8, 11, 12, 14, 16, 17	3,60	3,60	3,60	3,60	3,60	

Участковое лесничество	Квартал	Выдел (а)	Объём, шт.				
			2024	2025	2026	2027	2028
1	2	3	4	5	6	7	8
Задонское	116	1, 2, 4, 12	1,20	1,20	1,20	1,20	1,20
	117	4, 7, 9, 11, 15, 19	3,60	3,60	3,60	3,60	3,60
	118	1-5, 7, 9, 12, 13, 16-18, 20, 22, 24, 25, 27, 29	12,90	12,90	12,90	12,90	12,90
	122	2-10, 15	4,80	4,80	4,80	4,80	4,80
	123	2-12, 15, 16	5,10	5,10	5,10	5,10	5,10
	124	14, 15, 17, 18	1,50	1,50	1,50	1,50	1,50
	125	4, 11, 12	4,80	4,80	4,80	4,80	4,80
	127	1, 3-13	4,80	4,80	4,80	4,80	4,80
	128	1, 2	1,20	1,20	1,20	1,20	1,20
	129	1, 2, 5-8, 22, 24-26	4,20	4,20	4,20	4,20	4,20
	130	1, 2, 4, 5, 8	3,30	3,30	3,30	3,30	3,30
	131	1-3, 9	4,20	4,20	4,20	4,20	4,20
	137	1-8, 10-12	15,30	15,30	15,30	15,30	15,30
	138	1, 3, 9, 12, 14, 15, 21, 23-28	9,30	9,30	9,30	9,30	9,30
	139	1, 2, 5, 11, 14, 17-19, 22, 24, 26, 36-38	16,89	16,89	16,89	16,89	16,89
140	7, 8, 10, 11	4,50	4,50	4,50	4,50	4,50	
150	1, 2, 4, 7, 15, 17-21, 23-27	7,80	7,80	7,80	7,80	7,80	
Октябрьское	35	1, 4-8, 15	9,87	9,87	9,87	9,87	9,87
	46	3, 4, 9, 10, 16, 24	5,49	5,49	5,49	5,49	5,49
	47	9, 15, 16, 18, 19, 22	4,50	4,50	4,50	4,50	4,50
	49	1, 22, 29	4,05	4,05	4,05	4,05	4,05
	51	3, 5, 8, 11	2,10	2,10	2,10	2,10	2,10
	52	1, 5, 7	1,14	1,14	1,14	1,14	1,14
	55	1-3	2,70	2,70	2,70	2,70	2,70
	58	7, 9	2,10	2,10	2,10	2,10	2,10
	59	6	0,80	0,80	0,80	0,80	0,80
	60	22, 25, 26, 28	1,80	1,80	1,80	1,80	1,80
	61	6, 17, 19, 24, 30, 35	2,70	2,70	2,70	2,70	2,70
	63	1, 2, 5-7	8,40	8,40	8,40	8,40	8,40
	65	5, 21, 25, 31, 33, 34, 35	6,54	6,54	6,54	6,54	6,54
	66	24, 26, 27, 33, 36, 37, 38, 42	4,80	4,80	4,80	4,80	4,80
67	3, 4, 9, 15, 21	5,85	5,85	5,85	5,85	5,85	
68	27, 28	2,55	2,55	2,55	2,55	2,55	

Участковое лесничество	Квартал	Выдел (а)	Объём, шт.				
			2024	2025	2026	2027	2028
1	2	3	4	5	6	7	8
Октябрьское	71	1, 14, 37, 41	3,30	3,30	3,30	3,30	3,30
	83	25, 29, 30, 32	4,08	4,08	4,08	4,08	4,08
	86	1-3, 6, 5	3,30	3,30	3,30	3,30	3,30
	87	4, 21-25	5,40	5,40	5,40	5,40	5,40
	88	6, 7, 9, 14	3,24	3,24	3,24	3,24	3,24
	91	1	2,82	2,82	2,82	2,82	2,82
	92	12, 14, 20	1,65	1,65	1,65	1,65	1,65
	93	6	1,35	1,35	1,35	1,35	1,35
	95	1-3, 12, 20, 34, 82, 83	7,05	7,05	7,05	7,05	7,05
	97	28, 30-32, 34, 35, 39, 40	7,95	7,95	7,95	7,95	7,95
	98	33, 46, 47, 49, 50	4,41	4,41	4,41	4,41	4,41
	99	1, 6, 8-11, 15, 17, 18, 21, 22, 25, 27	7,80	7,80	7,80	7,80	7,80
	100	1, 3, 6, 13, 22, 39, 41, 79	5,19	5,19	5,19	5,19	5,19
	101	1, 6	0,90	0,90	0,90	0,90	0,90
	102	7	1,80	1,80	1,80	1,80	1,80
	104	22	2,25	2,25	2,25	2,25	2,25
	105	7, 8, 13	1,86	1,86	1,86	1,86	1,86
	106	1-3, 10, 11	5,40	5,40	5,40	5,40	5,40
	107	1, 2, 4, 6, 7, 10	6,60	6,60	6,60	6,60	6,60
108	12, 13	3,30	3,30	3,30	3,30	3,30	
111	1	1,26	1,26	1,26	1,26	1,26	
119	1	2,70	2,70	2,70	2,70	2,70	
Конь-Колодезское	-	-	-	-	-	-	
Хлевенское	-	-	-	-	-	-	
Итого по лесничеству:			471,00	471,00	471,00	471,00	471,00
Эксплуатация пожарных водоемов и подъездов к источникам водоснабжения							
Задонское	-	-	-	-	-	-	
Октябрьское	-	-	-	-	-	-	
Конь-Колодезское	-	-	-	-	-	-	
Хлевенское	-	-	-	-	-	-	
Итого по лесничеству:			-	-	-	-	-
Благоустройство зон отдыха граждан, пребывающих в лесах в соответствии со статьей 11 Лесного кодекса Российской Федерации							

Участковое лесничество	Квартал	Выдел (а)	Объём, шт.				
			2024	2025	2026	2027	2028
1	2	3	4	5	6	7	8
Задонское	17	4	1	1	1	1	1
Октябрьское	-	-	-	-	-	-	-
Конь-Колодезское	-	-	-	-	-	-	-
Хлевенское	-	-	-	-	-	-	-
Итого по лесничеству:			1	1	1	1	1
Установка и эксплуатация шлагбаумов, устройство преград, обеспечивающих ограничение пребывания граждан в лесах в целях обеспечения пожарной безопасности							
Задонское	17	4	1	1	1	1	1
	62	48	1	1	1	1	1
	63	31	1	1	1	1	1
	66	16	1	1	1	1	1
	79	1	1	1	1	1	1
	80	28, 30	2	2	2	2	2
	108	73	1	1	1	1	1
	110	64, 65	2	2	2	2	2
	123	20	1	1	1	1	1
127	21	1	1	1	1	1	
Октябрьское	60	29	1	1	1	1	1
	65	37	1	1	1	1	1
	66	27, 37, 42	3	3	3	3	3
	67	3, 20	2	2	2	2	2
Конь-Колодезское	-	-	-	-	-	-	-
Хлевенское	-	-	-	-	-	-	-
Итого по лесничеству:			19	19	19	19	19
Создание и содержание противопожарных заслонов и устройство лиственных опушек							
Задонское	-	-	-	-	-	-	-
Октябрьское	-	-	-	-	-	-	-
Конь-Колодезское	-	-	-	-	-	-	-
Хлевенское	-	-	-	-	-	-	-
Итого по лесничеству:			-	-	-	-	-
Установка и размещение стендов и других знаков и указателей, содержащих информацию о мерах пожарной безопасности в лесах							
Задонское	16	34	1	1	1	1	1

Участковое лесничество	Квартал	Выдел (а)	Объём, шт.				
			2024	2025	2026	2027	2028
1	2	3	4	5	6	7	8
Задонское	22	45	1	1	1	1	1
	31	2	1	1	1	1	1
	35	17, 19	2	2	2	2	2
	50	15	1	1	1	1	1
	55	2, 48	3	3	3	3	3
	62	10	1	1	1	1	1
	63	11	1	1	1	1	1
	66	2	1	1	1	1	1
	69	2	1	1	1	1	1
	70	1	1	1	1	1	1
	73	4	1	1	1	1	1
	77	2	1	1	1	1	1
	80	1	1	1	1	1	1
	106	10	1	1	1	1	1
	109	19	1	1	1	1	1
	110	60	1	1	1	1	1
	111	1	1	1	1	1	1
	118	1, 12	2	2	2	2	2
	127	9	1	1	1	1	1
	136	26, 43	2	2	2	2	2
137	6	1	1	1	1	1	
138	16, 25	2	2	2	2	2	
143	1	1	1	1	1	1	
158	3	1	1	1	1	1	
Октябрьское	24	7	1	1	1	1	1
	47	20	1	1	1	1	1
	55	3, 8	3	3	3	3	3
	60	28	1	1	1	1	1
	61	20	1	1	1	1	1
	65	5	1	1	1	1	1
	66	24, 27, 37	3	3	3	3	3
	67	3, 20	2	2	2	2	2
	97	40	1	1	1	1	1

Участковое лесничество	Квартал	Выдел (а)	Объём, шт.				
			2024	2025	2026	2027	2028
1	2	3	4	5	6	7	8
Октябрьское	99	1	1	1	1	1	1
	103	6	1	1	1	1	1
	105	13	1	1	1	1	1
	107	1	1	1	1	1	1
Конь-Колодезское	-	-	-	-	-	-	-
Хлевенское	-	-	-	-	-	-	-
Итого по лесничеству:			49	49	49	49	49

2.16 Календарный план выполнения мер противопожарного обустройства лесов

Таблица 2.16.1

Календарный план выполнения мер противопожарного обустройства лесов

Меры противопожарного обустройства лесов	Период выполнения				
	2024	2025	2026	2027	2028
Эксплуатация лесных дорог, предназначенных для охраны лесов от пожаров	2 квартал	2 квартал	2 квартал	2 квартал	2 квартал
Устройство противопожарных минерализованных полос	2 квартал	2 квартал	2 квартал	2 квартал	2 квартал
Прочистка и обновление противопожарных минерализованных полос	2-3 квартал	2-3 квартал	2-3 квартал	2-3 квартал	2-3 квартал
Благоустройство зон отдыха граждан, пребывающих в лесах	2 квартал	2 квартал	2 квартал	2 квартал	2 квартал
Установка шлагбаумов, устройство преград, обеспечивающих ограничение пребывания граждан в лесах в целях обеспечения пожарной безопасности	2 квартал	2 квартал	2 квартал	2 квартал	2 квартал
Эксплуатация шлагбаумов, обеспечивающих ограничение пребывания граждан в лесах в целях обеспечения пожарной безопасности	2 квартал	2 квартал	2 квартал	2 квартал	2 квартал
Установка и размещение стендов и других знаков и указателей, содержащих информацию о мерах пожарной безопасности в лесах	2 квартал	2 квартал	2 квартал	2 квартал	2 квартал

ПРИЛОЖЕНИЯ

КАРТА - СХЕМА

ПО ПРИНАДЛЕЖНОСТИ ГРАНИЧАЩИХ ТЕРРИТОРИЙ

ЗАДОНСКОГО ЛЕСНИЧЕСТВА

Липецкой области

Масштаб 1 : 500 000

ЭКСПЛИКАЦИЯ

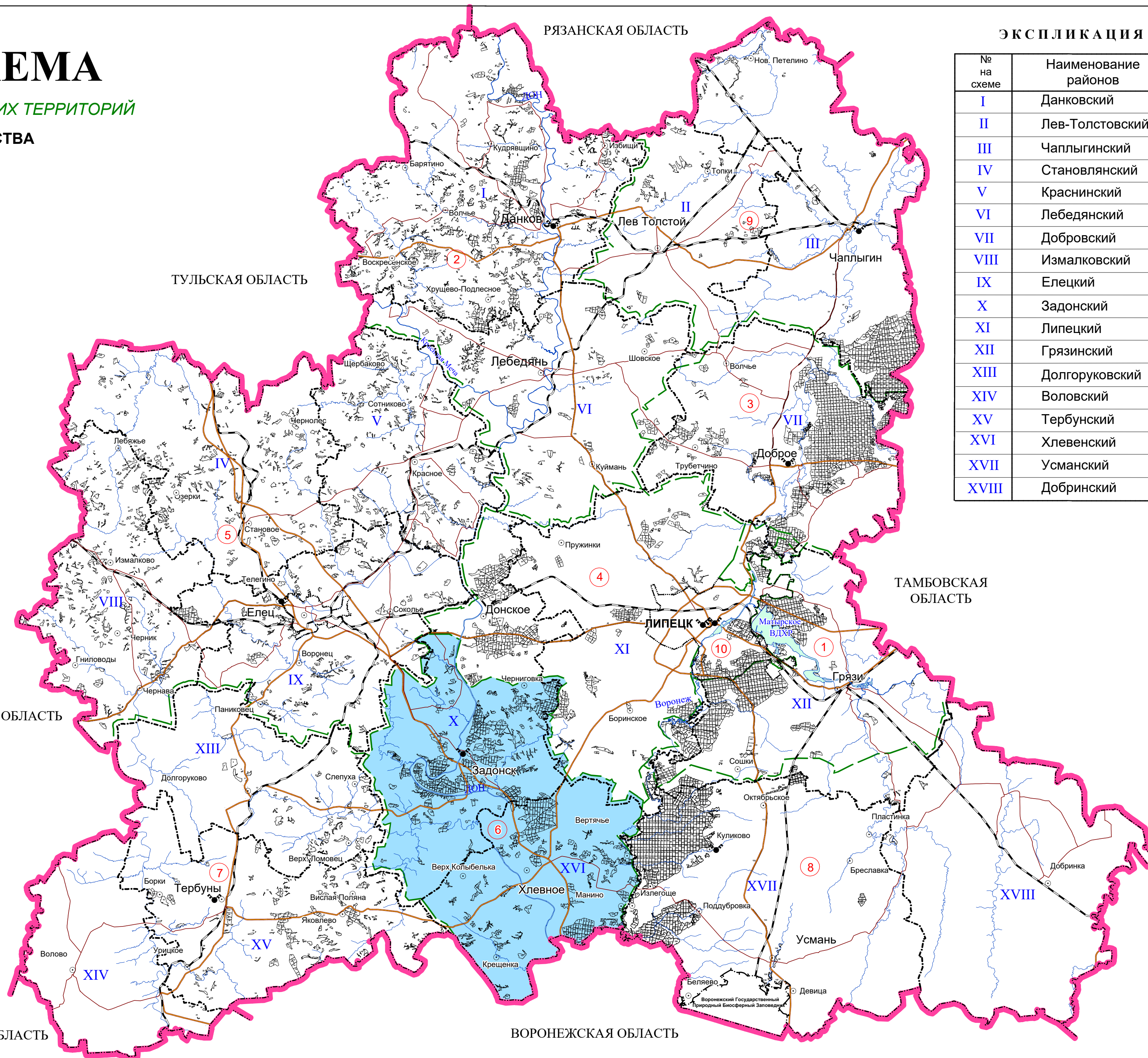
№ на схеме	Наименование лесничеств
1	Грязинское
2	Данковское
3	Добровское
4	Донское
5	Елецкое
6	Задонское
7	Тербунское
8	Усманское
9	Чаплыгинское
10	Липецкое

ЭКСПЛИКАЦИЯ

№ на схеме	Наименование районов
I	Данковский
II	Лев-Толстовский
III	Чаплыгинский
IV	Становлянский
V	Краснинский
VI	Лебедянский
VII	Добровский
VIII	Измалковский
IX	Елецкий
X	Задонский
XI	Липецкий
XII	Грязинский
XIII	Долгоруковский
XIV	Воловский
XV	Тербунский
XVI	Хлевенский
XVII	Усманский
XVIII	Добринский

УСЛОВНЫЕ ОБОЗНАЧЕНИЯ

- Границы:
- областей
 - - - - - районов
 - лесничеств
 - Населённые пункты
 - ⑦ Номера лесничеств



КАРТА-СХЕМА

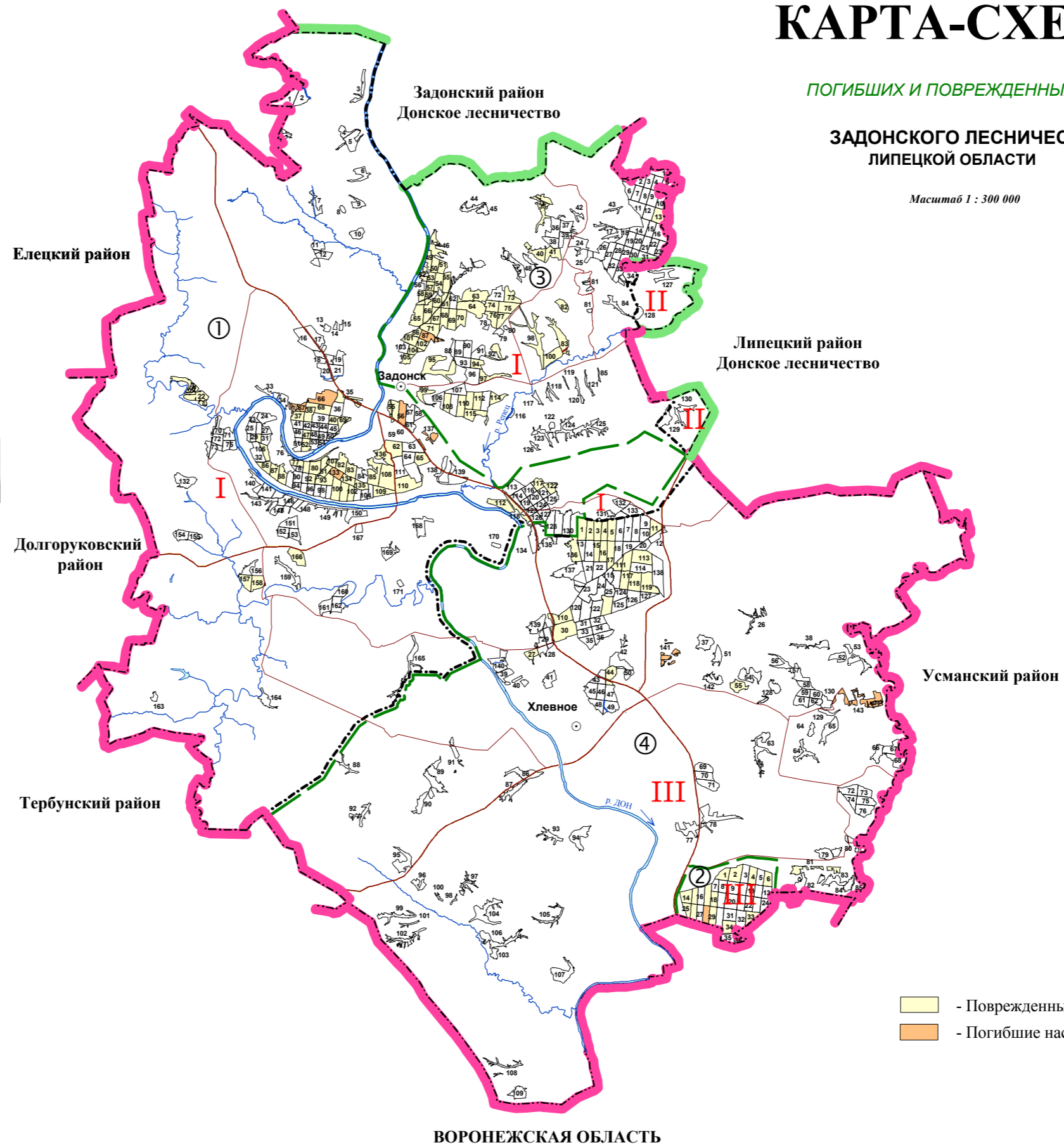
ПОГИБШИХ И ПОВРЕЖДЕННЫХ ЛЕСОВ

ЗАДОНСКОГО ЛЕСНИЧЕСТВА
ЛИПЕЦКОЙ ОБЛАСТИ

Масштаб 1 : 300 000

ЭКСПЛИКАЦИЯ

ШИФР	НАИМЕНОВАНИЕ УЧАСТКОВОГО ЛЕСНИЧЕСТВА	ШИФР РАЙОНА	НАИМЕНОВАНИЕ РАЙОНА
①	Задонское	I	ЗАДОНСКИЙ
②	Конь-Колодезское	III	ХЛЕВЕНСКИЙ
③	Октябрьское	I	ЗАДОНСКИЙ
		II	ЛИПЕЦКИЙ
④	Хлевенское	I	ЗАДОНСКИЙ
		III	ХЛЕВЕНСКИЙ



УСЛОВНЫЕ ОБОЗНАЧЕНИЯ

Обозначение	Наименование	Обозначение	Наименование	Обозначение	Наименование	Обозначение	Наименование	Обозначение	Наименование
①	Задонское	②	Конь-Колодезское	③	Октябрьское	④	Хлевенское	I	Задонский район
II	Липецкий район	III	Хлевенский район	IV	Долгоруковский район	V	Тербунский район	VI	Усманский район
①	Задонское	②	Конь-Колодезское	③	Октябрьское	④	Хлевенское	I	Задонский район
II	Липецкий район	III	Хлевенский район	IV	Долгоруковский район	V	Тербунский район	VI	Усманский район
①	Задонское	②	Конь-Колодезское	③	Октябрьское	④	Хлевенское	I	Задонский район
II	Липецкий район	III	Хлевенский район	IV	Долгоруковский район	V	Тербунский район	VI	Усманский район
①	Задонское	②	Конь-Колодезское	③	Октябрьское	④	Хлевенское	I	Задонский район
II	Липецкий район	III	Хлевенский район	IV	Долгоруковский район	V	Тербунский район	VI	Усманский район
①	Задонское	②	Конь-Колодезское	③	Октябрьское	④	Хлевенское	I	Задонский район
II	Липецкий район	III	Хлевенский район	IV	Долгоруковский район	V	Тербунский район	VI	Усманский район

- Поврежденные насаждения
 - Погибшие насаждения

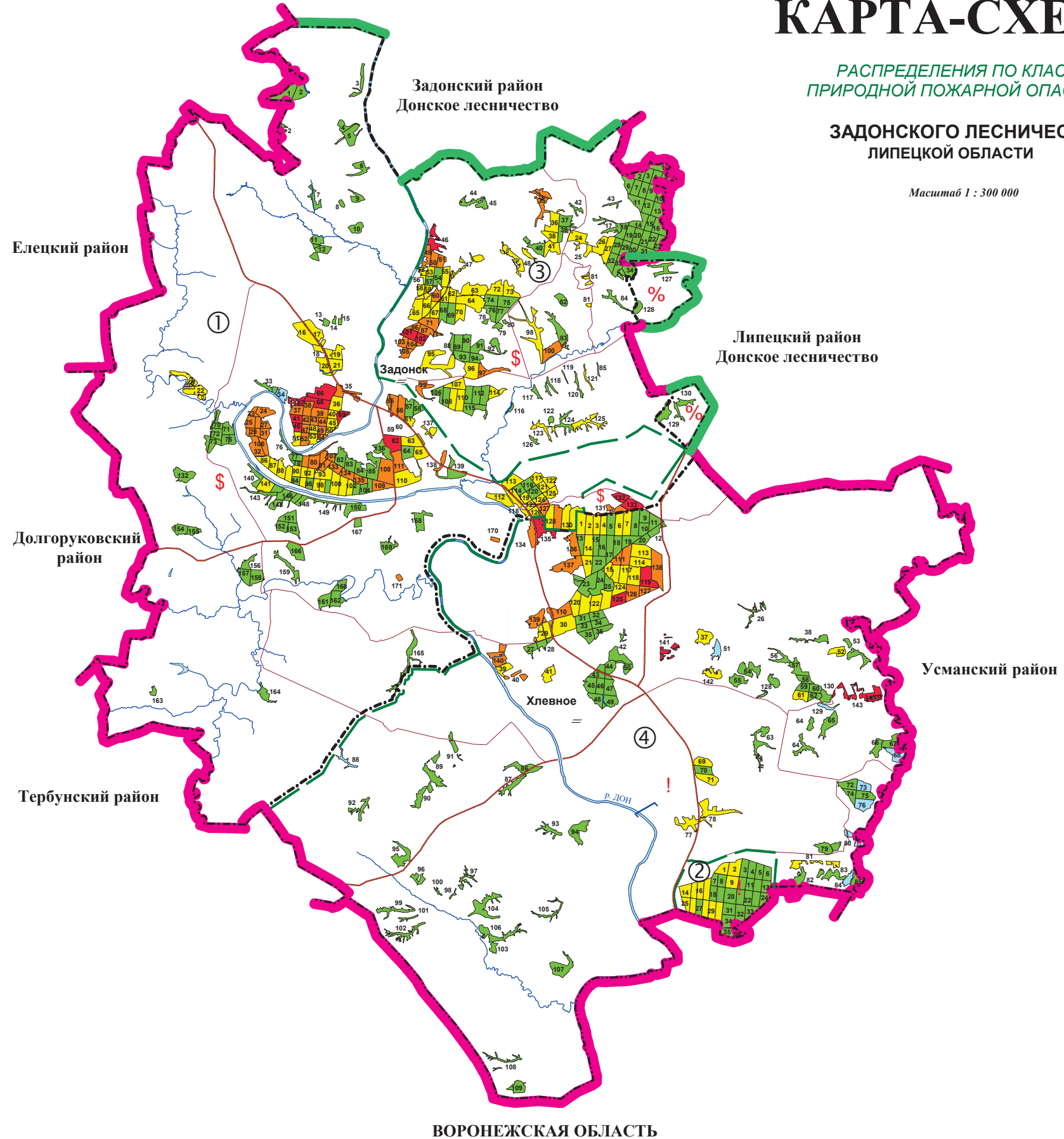
ВОРОНЕЖСКАЯ ОБЛАСТЬ

КАРТА-СХЕМА

РАСПРЕДЕЛЕНИЯ ПО КЛАССАМ
ПРИРОДНОЙ ПОЖАРНОЙ ОПАСНОСТИ

ЗАДОНСКОГО ЛЕСНИЧЕСТВА
ЛИПЕЦКОЙ ОБЛАСТИ

Масштаб 1 : 300 000



ЭКСПЛИКАЦИЯ

ШИФР	НАИМЕНОВАНИЕ УЧАСТКОВОГО ЛЕСНИЧЕСТВА	ШИФР РАЙОНА	НАИМЕНОВАНИЕ РАЙОНА
①	Задонское	\$	ЗАДОНСКИЙ
②	Конь-Колодезское	!	ХЛЕВЕНСКИЙ
③	Октябрьское	\$	ЗАДОНСКИЙ
		%	ЛИПЕЦКИЙ
④	Хлевенское	\$	ЗАДОНСКИЙ
		!	ХЛЕВЕНСКИЙ

УСЛОВНЫЕ ОБОЗНАЧЕНИЯ

КЛАССЫ ПОЖАРНОЙ ОПАСНОСТИ	
\$ класс	% класс
ЛЕСОХОЗЯЙСТВЕННЫЕ ОБЪЕКТЫ И ПРОЧИЕ ЗЕМЛЕПОЛЬЗОВАТЕЛИ	
ГРАНИЦЫ	
ДОРОГИ	
НОМЕРА	
25	

КАРТА-СХЕМА

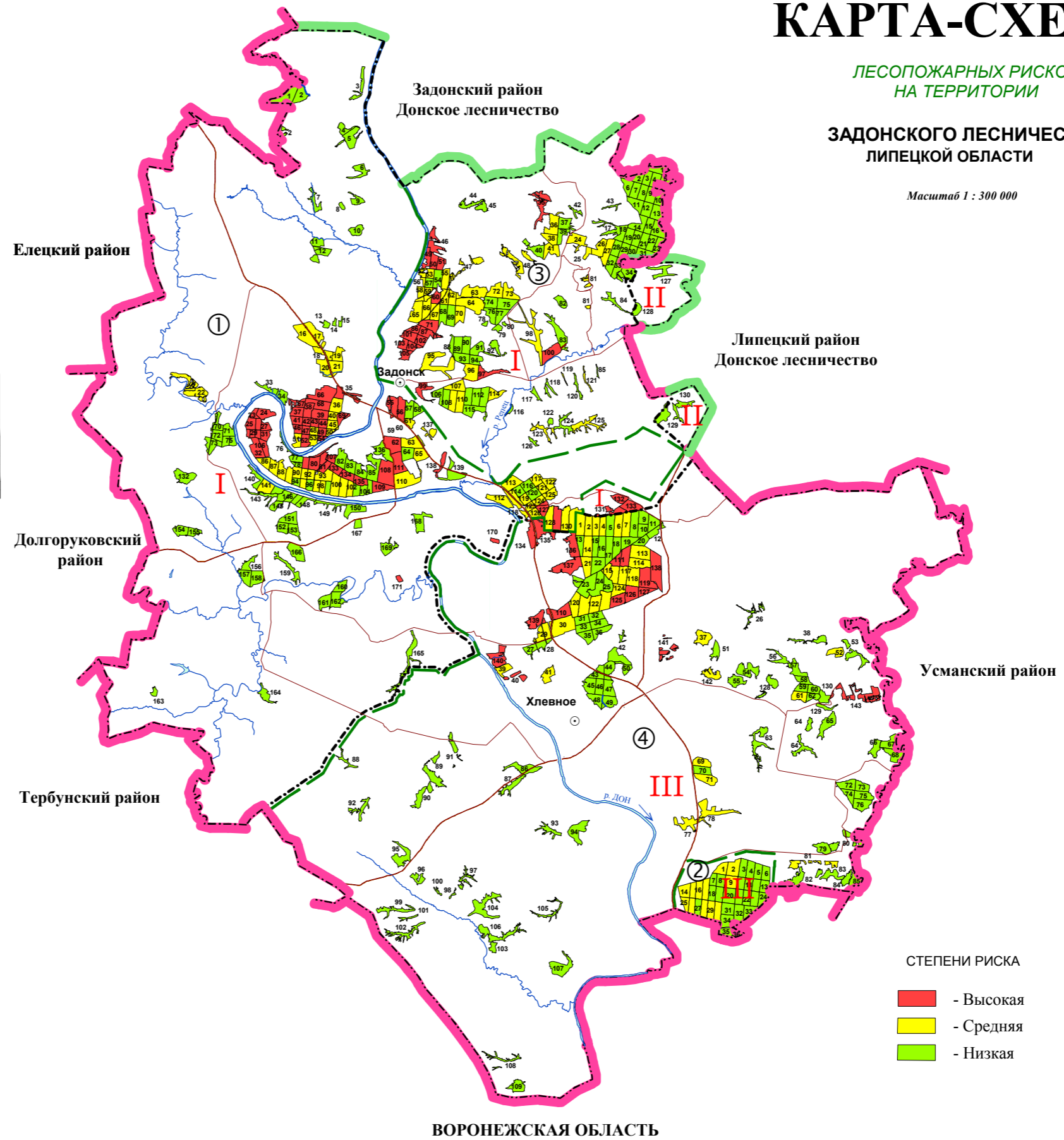
ЛЕСОПОЖАРНЫХ РИСКОВ
НА ТЕРРИТОРИИ

ЗАДОНСКОГО ЛЕСНИЧЕСТВА
ЛИПЕЦКОЙ ОБЛАСТИ

Масштаб 1 : 300 000

ЭКСПЛИКАЦИЯ

ШИФР	НАИМЕНОВАНИЕ УЧАСТКОВОГО ЛЕСНИЧЕСТВА	ШИФР РАЙОНА	НАИМЕНОВАНИЕ РАЙОНА
①	Задонское	I	ЗАДОНСКИЙ
②	Конь-Колодезское	III	ХЛЕВЕНСКИЙ
③	Октябрьское	I	ЗАДОНСКИЙ
		II	ЛИПЕЦКИЙ
④	Хлевенское	I	ЗАДОНСКИЙ
		III	ХЛЕВЕНСКИЙ



УСЛОВНЫЕ ОБОЗНАЧЕНИЯ

Обозначение	Наименование	Обозначение	Наименование	Обозначение	Наименование	Обозначение	Наименование	Обозначение	Наименование	Обозначение	Наименование
—	Городские территории	—	Сельские населенные пункты	—	Лесные массивы	—	Водные объекты	—	Транспортные коммуникации	—	Границы районов
—	Лесные массивы	—	Водные объекты	—	Транспортные коммуникации	—	Границы районов	—	Границы районов	—	Границы районов
—	Лесные массивы	—	Водные объекты	—	Транспортные коммуникации	—	Границы районов	—	Границы районов	—	Границы районов

СТЕПЕНИ РИСКА

- - Высокая
- - Средняя
- - Низкая

