

УТВЕРЖДАЮ:

И.о. начальника Управления
лесного хозяйства Липецкой
области

Есипов Н.В.



ПЛАН

противопожарного обустройства лесов

Тербунского лесничества
Липецкой области

на период с 01 января 2024 г. по 31 декабря 2028 г.

Воронеж 2024

СОДЕРЖАНИЕ

| № п/п | Наименование | Стр. |
|-------|--|------|
| | Введение | |
| 1 | Краткая характеристика лесничества | |
| 1.1 | Информация о лесорастительных зонах и лесных районах, лесистости, об общей площади лесов и ее распределении по целевому назначению, преобладающим породам, группам возраста, информация о делении по участковым лесничествам, распределении лесов по типам леса в разрезе участковых лесничеств, информация о лесопожарном зонировании, распределении площади лесов по классам природной пожарной опасности, характеристика пожароопасного сезона (начало, окончание, продолжительность по лесным зонам (лесным районам), виды лесных пожаров, их динамика, сезонные особенности, информация о динамике площадей, пройденных лесными пожарами, площадей погибших насаждений, информация о причинах возникновения лесных пожаров, информация об угрозе распространения пожаров (низкая, средняя, высокая) | |
| 1.2 | Информация о лесных участках, предоставленных в пользование, - характеристика лесохозяйственной деятельности на лесных участках, предоставленных в пользование (с указанием их местоположения), включая охрану лесов от пожаров, планируемые направления и объемы развития на срок действия плана | |
| 1.3 | Информация о состоянии противопожарного обустройства лесов (наличие объектов противопожарного обустройства лесов и оценка эффективности мероприятий по противопожарному обустройству лесов) | |
| 2 | Проектируемые меры противопожарного обустройства лесов с учетом затрат на их выполнение | |
| 2.1 | Создание, содержание и эксплуатация лесных дорог, предназначенных для охраны лесов от пожаров | |
| 2.2 | Создание, содержание и эксплуатация посадочных площадок для самолетов и вертолетов, используемых в целях проведения авиационных работ по охране лесов от пожаров | |
| 2.3 | Прокладка просек, противопожарных разрывов, устройство противопожарных минерализованных полос | |

| № п/п | Наименование | Стр. |
|-------|---|------|
| 2.4 | Создание, содержание и эксплуатация пожарных наблюдательных пунктов (вышек, мачт, павильонов и других наблюдательных пунктов), пунктов сосредоточения противопожарного инвентаря | |
| 2.5 | Устройство пожарных водоемов и подъездов к источникам противопожарного водоснабжения | |
| 2.6 | Проведение работ по гидромелиорации земель | |
| 2.7 | Снижение природной пожарной опасности лесов путем регулирования породного состава лесных насаждений | |
| 2.8 | Проведение профилактических контролируемых противопожарных выжиганий хвороста, лесной подстилки, сухой травы и других лесных горючих материалов, включая информацию об их территориальном размещении, площадных объемах, а также о мероприятиях по обеспечению безопасности выжиганий | |
| 2.9 | Прочистка просек, прочистка противопожарных минерализованных полос и их обновление | |
| 2.10 | Эксплуатация пожарных водоемов и подъездов к источникам водоснабжения | |
| 2.11 | Благоустройство зон отдыха граждан, пребывающих в лесах в соответствии со статьей 11 Лесного кодекса Российской Федерации | |
| 2.12 | Установка и эксплуатация шлагбаумов, устройство преград, обеспечивающих ограничение пребывания граждан в лесах в целях обеспечения пожарной безопасности | |
| 2.13 | Создание и содержание противопожарных заслонов и устройство лиственных опушек | |
| 2.14 | Установка и размещение стендов и других знаков и указателей, содержащих информацию о мерах пожарной безопасности в лесах | |
| 2.15 | Объем и пообъектное распределение проектируемых мер противопожарного обустройства лесов в разрезе участковых лесничеств с указанием квартала, выдела | |
| 2.16 | Календарный план выполнения мер противопожарного обустройства лесов | |
| | Приложения | |
| 1 | Обзорная карта-схема по принадлежности граничащих территорий | |
| 2 | Карта-схема погибших и поврежденных лесов | |
| 3 | Карта-схема природной пожарной опасности лесов | |
| 4 | Карта-схема лесопожарного зонирования лесничества | |

| № п/п | Наименование | Стр. |
|-------|--|------|
| 5 | Карта-схема лесопожарных рисков на территории лесничества | |
| 6 | Карта-схема размещения лесных дорог | |
| 7 | Карта-схема противопожарного обустройства лесничества (с указанием объектов противопожарного обустройства в разрезе участковых лесничеств) | |

ВВЕДЕНИЕ

Настоящий план противопожарного обустройства лесов разработан в целях реализации требований статьи 53.1 Лесного кодекса Российской Федерации, нормативных правовых актов, регулирующих вопросы противопожарного обустройства лесов, а также с учетом лесоустроительной документации, сведений государственного лесного реестра и иных нормативных правовых актов Российской Федерации и субъектов Российской Федерации в области лесных отношений.

План противопожарного обустройства лесов на территории лесничества направлен на обеспечение исполнения мер противопожарного обустройства лесов, обоснование видов, объемов и сроков осуществления мер противопожарного обустройства лесов и их приоритетности, на обеспечение согласованности указанных мер с другими лесохозяйственными мероприятиями на территории лесничества, а также на оптимизацию ресурсов, выделяемых на противопожарное обустройство лесов.

План противопожарного обустройства лесов содержит текстовую и графическую информацию.

Состав и содержание плана противопожарного обустройства лесов определены в соответствии с Правилами разработки и утверждения плана противопожарного обустройства лесов на территории лесничества, утвержденными Постановлением Правительства РФ от 27.12.2023 № 2332 "Об утверждении Правил разработки и утверждения плана противопожарного обустройства лесов на территории лесничества и его формы, Правил разработки плана противопожарного обустройства лесов на территории субъекта Российской Федерации и его формы".

Настоящий план противопожарного обустройства лесов разработан на основании:

- сведений Лесного плана Липецкой области;
- сведений лесохозяйственного регламента Тербунского лесничества Липецкой области;
- Лесоустроительной инструкции;
- материалов лесоустройства 2015, 2017 гг.;
- плана тушения лесных пожаров на 2024 г.;
- данных мониторинга пожарной опасности в лесах и лесных пожаров;
- данных лесопатологического мониторинга и обследования;
- данных государственного лесного реестра на 01.01.2024 г.;
- законодательных и иных нормативно-правовых актов Российской Федерации и Липецкой области;

- нормативно-технических, методических и проектных документов, справочников и другой тематической литературы.

Основанием для разработки настоящего плана противопожарного обустройства лесов является Государственный контракт от 02 апреля 2024 г. № ППОЛ/24, заключенный между Управлением лесного хозяйства Липецкой области и Воронежским филиалом федерального государственного бюджетного учреждения «Рослесинфорг», как исполнителем работ.

Юридический адрес: 109316, Российская Федерация, г. Москва, Волгоградский проспект, дом 45, стр. 1.

Воронежский филиал Федерального государственного бюджетного учреждения «Рослесинфорг» (Филиал ФГБУ «Рослесинфорг» «Воронежлеспроект»).

Почтовый адрес: 394016, Российская Федерация, г. Воронеж, Московский проспект, дом 64.

Тел. 8 (473) 275-62-80.

ИНН 7722319952 КПП 366243001 ОГРН 1157746215527

Банковские реквизиты:

р/с 40501810920072000002

БИК 042007001 в Отделение Воронеж г. Воронеж

Получатель: УФК по Воронежской области (филиал ФГБУ «Рослесинфорг» «Воронежлеспроект» л/сч 20316Э24700).

E-mail: voronezh.lp@36.roslesinfor.ru.

Ниже приводится перечень законодательных и иных нормативно-правовых актов на основе которых разработан настоящий план противопожарного обустройства лесов.

Нормативно-правовая база для выполнения работ.

- Лесной кодекс Российской Федерации от 04.12.2006 № 200-ФЗ;
- Федеральный закон от 21.12.1994 № 69-ФЗ «О пожарной безопасности»;
- Федеральный закон от 21.12.1994 № 68-ФЗ «О защите населения и территорий от чрезвычайных ситуаций природного и техногенного характера»;
- Постановление Правительства Российской Федерации от 27.12.2023 № 2332 «Об утверждении Правил разработки и утверждения плана противопожарного обустройства лесов на территории лесничества и его формы, Правил разработки плана противопожарного обустройства лесов на территории субъекта Российской Федерации и его формы»;

- Постановление Правительства Российской Федерации от 16.04.2011 № 281 «О мерах противопожарного обустройства лесов»;
- Постановление Правительства Российской Федерации от 07.10.2020 № 1614 «Об утверждении Правил пожарной безопасности в лесах»;
- Распоряжение Правительства Российской Федерации от 19.07.2019 № 1605-р;
- Приказ Министерства природных ресурсов и экологии Российской Федерации от 18.08.2014 № 367 «Об утверждении Перечня лесорастительных зон Российской Федерации и Перечня лесных районов Российской Федерации»;
- Приказ Федерального агентства лесного хозяйства от 27.04.2012 № 174 «Об утверждении Нормативов противопожарного обустройства лесов»;
- Приказ Федерального агентства лесного хозяйства от 09.07.2009 № 290 «О распределении земель лесного фонда по способам мониторинга пожарной опасности в лесах и зонам осуществления авиационных работ по охране лесов»;
- Приказ Федерального агентства лесного хозяйства от 05.07.2011 № 287 «Об утверждении классификации природной пожарной опасности лесов и классификации пожарной опасности в лесах в зависимости от условий погоды»;
- Приказ Федерального агентства лесного хозяйства от 26.01.2022 № 22 «Об установлении лесопожарного зонирования земель лесного фонда и признании утратившим силу приказа Федерального агентства лесного хозяйства от 05.08.2020 № 753»;
- Лесной план Липецкой области, утвержденный Постановлением Администрации Липецкой области от 18.12.2018 № 610 «Об утверждении лесного плана Липецкой области на 2019-2028 годы»;
- Лесохозяйственные регламенты, утвержденные Постановлением Администрации Липецкой области от 18.12.2018 № 611 «Об утверждении лесохозяйственных регламентов лесничеств Липецкой области на 2019-2028 годы»;
- иные действующие федеральные и региональные нормативные акты в области лесных отношений.

План противопожарного обустройства лесов разработан сроком на 5 лет (до 31.12.2028 г.) с указанием ежегодных плановых показателей по годам.

Внесение изменений в план противопожарного обустройства лесов на территории лесничества осуществляется органами государственной власти, органами местного самоуправления в пределах их полномочий в

соответствии со статьями 81 - 84 Лесного кодекса Российской Федерации в течение срока действия плана на территории лесничества по мере необходимости, определяемой органом государственной власти, органом местного самоуправления в пределах полномочий, определенных в соответствии со статьями 81 - 84 Лесного кодекса Российской Федерации, при появлении актуальной информации, учет которой обеспечивает повышение эффективности мер противопожарного обустройства лесов на территории лесничества.

1 Краткая характеристика лесничества

1.1 Информация о лесорастительных зонах и лесных районах, лесистости, об общей площади лесов и ее распределении по целевому назначению, преобладающим породам, группам возраста, информация о делении по участковым лесничествам, распределении лесов по типам леса в разрезе участковых лесничеств, информация о лесопожарном зонировании, распределении площади лесов по классам природной пожарной опасности, характеристика пожароопасного сезона (начало, окончание, продолжительность по лесным зонам (лесным районам), виды лесных пожаров, их динамика, сезонные особенности, информация о динамике площадей, пройденных лесными пожарами, площадей погибших насаждений, информация о причинах возникновения лесных пожаров, информация об угрозе распространения пожаров (низкая, средняя, высокая)

Тербунское лесничество расположено в юго-западной части Липецкой области на территории 3 муниципальных образований – Воловский, Долгоруковский и Тербунский административные районы.

Лесничество на севере граничит с Измалковским и Елецким районами Липецкой области, на северо-востоке и востоке – с Задонским и Хлевенским районами Липецкой области, на юге и юго-востоке – с Воронежской и Курской областями, на западе и юго-западе – с Курской и Орловской областями.

Тербунское лесничество включает в себя территорию Больше-Полянского, Воловского и Долгоруковского участковых лесничеств.

На основании приказа Министерства природных ресурсов и экологии Российской Федерации от 18.08.2014 № 367 «Об утверждении Перечня лесорастительных зон Российской Федерации и Перечня лесных районов Российской Федерации» леса Тербунского лесничества Липецкой области отнесены к лесостепному району европейской части Российской Федерации лесостепной лесорастительной зоны.

Информация о делении лесничества по участковым лесничествам, лесорастительным зонам и лесным районам приведена в таблице 1.1.1.

Таблица 1.1.1

Деление лесничества по участковым лесничествам, лесорастительным зонам и лесным районам

| Наименование лесничества | Наименование участковых лесничеств | Лесорастительная зона | Лесной район | Площадь, га |
|--------------------------|------------------------------------|-----------------------|--|---------------|
| 1 | 2 | 3 | 4 | 5 |
| Тербунское | Больше-Полянское | Лесостепная зона | Лесостепной район европейской части Российской Федерации | 3928,0 |
| | Воловское | | | 1627,0 |
| | Долгоруковское | | | 2148,0 |
| Итого: | | | | 7703,0 |

Лесистость на территории расположения лесничества составляет 3,8 %.

В соответствии со сведениями государственного лесного реестра на 01.01.2024 г. (далее – сведения ГЛР) (Форма № 1-ГЛР) и лесохозяйственного регламента Тербунского лесничества, утвержденного Постановлением Администрации Липецкой области от 18.12.2018 № 611 «Об утверждении лесохозяйственных регламентов лесничеств Липецкой области на 2019-2028 годы» (далее – лесохозяйственный регламент) все леса, расположенные на территории Тербунского лесничества относятся к защитным лесам.

Информация об общей площади лесов и ее распределении по целевому назначению и категориям защитных лесов приведена в таблице 1.1.2.

Таблица 1.1.2

Распределение общей площади лесов Тербунского лесничества по
целевому назначению и категориям защитных лесов

| Целевое назначение лесов (категории защитных лесов) | Площадь, га |
|---|---------------|
| 1 | 2 |
| Всего лесов | 7703,0 |
| Защитные леса, всего | 7703,0 |
| - Леса, расположенные в водоохранных зонах | 232,0 |
| - Леса, выполняющие функции защиты природных и иных объектов, всего | 544,0 |
| в том числе: | |
| - леса, расположенные в защитных полосах лесов (леса, расположенные в границах полос отвода железных дорог и придорожных полос автомобильных дорог, установленных в соответствии с законодательством Российской Федерации о железнодорожном транспорте, законодательством об автомобильных дорогах и о дорожной деятельности) | 297,0 |
| - леса, расположенные в лесопарковых зонах (леса, расположенные на землях лесного фонда и землях иных категорий, используемые в целях организации отдыха населения, сохранения санитарно-гигиенической, оздоровительной функций и эстетической ценности природных ландшафтов) | 247,0 |
| - Ценные леса, всего | 6927,0 |
| в том числе: | |
| - противоэрозионные леса (леса, предназначенные для охраны земель от эрозии) | 6927,0 |

Информация о распределении лесов по преобладающим породам и группам возраста в соответствии со сведениями ГЛР (Форма № 2-ГЛР) приведена в таблице 1.1.3.

Таблица 1.1.3

Распределение лесов по преобладающим породам и группам возраста

| Преобладающие древесные и кустарниковые породы | Площадь земель, занятых лесными насаждениями (покрытых лесной растительностью), га | | | | | | | | Общий запас насаждений, тыс. куб. м | | | | | | | |
|--|---|---|-------------|------------------|---|-------------|--------------|-------------------------|-------------------------------------|---|-------------|-------|------------------|--------------|-------------------------|----------------------------|
| | всего | в том числе по группам возраста лесных насаждений | | | | | | | всего | в том числе по группам возраста лесных насаждений | | | | | | |
| | | молодняки | | средневозрастные | | | приспевающие | спелые и перестойные | | в том числе перестойные | молодняки | | средневозрастные | приспевающие | спелые и перестойные | в том числе перестойные |
| | | 1 класса | 2 класса | всего | в т.ч. включен- ные в расчет главного пользова- ния | 1 класса | | | | | 2 класса | | | | | |
| 1 | 2 | 3 | 4 | 5 | 6 | 7 | 8 | 9 | 10 | 11 | 12 | 13 | 14 | 15 | 16 | |
| 1. Основные лесообразующие породы | | | | | | | | | | | | | | | | |
| Хвойные | | | | | | | | | | | | | | | | |
| Сосна | 832 | 107 | 137 | 580 | 0 | 8 | 0 | 0 | 194,5 | 5,3 | 26,1 | 161,0 | 2,1 | 0,0 | 0,0 | |
| Ель | 7 | 0 | 4 | 2 | 0 | 1 | 0 | 0 | 1,2 | 0,0 | 0,4 | 0,5 | 0,3 | 0,0 | 0,0 | |
| Лиственница | 37 | 2 | 1 | 34 | 0 | 0 | 0 | 0 | 7,5 | 0,1 | 0,1 | 7,3 | 0,0 | 0,0 | 0,0 | |
| Итого хвойных | 876 | 109 | 142 | 616 | 0 | 9 | 0 | 0 | 203,2 | 5,4 | 26,6 | 168,8 | 2,4 | 0,0 | 0,0 | |
| Твердолиственные | | | | | | | | | | | | | | | | |
| Дуб высокоствольный | 1855 | 132 | 147 | 1576 | 0 | 0 | 0 | 0 | 311,7 | 1,0 | 12,6 | 298,1 | 0,0 | 0,0 | 0,0 | |
| Дуб низкоствольный | 3461 | 4 | 5 | 280 | 0 | 859 | 2313 | 440 | 627,3 | 0,1 | 0,1 | 45,1 | 153,4 | 428,6 | 74,0 | |
| Ясень | 302 | 12 | 3 | 122 | 0 | 106 | 59 | 15 | 46,4 | 0,1 | 0,1 | 18,0 | 18,6 | 9,6 | 3,0 | |
| Клен | 261 | 23 | 25 | 156 | 0 | 40 | 17 | 2 | 39,2 | 0,4 | 1,3 | 24,2 | 9,6 | 3,7 | 0,2 | |
| Вяз и другие ильмовые | 9 | 2 | 0 | 7 | 0 | 0 | 0 | 0 | 0,7 | 0,0 | 0,0 | 0,7 | 0,0 | 0,0 | 0,0 | |
| Акация белая | 4 | 0 | 1 | 3 | 0 | 0 | 0 | 0 | 0,3 | 0,0 | 0,0 | 0,3 | 0,0 | 0,0 | 0,0 | |
| Итого твердолиственных | 5892 | 173 | 181 | 2144 | 0 | 1005 | 2389 | 457 | 1025,6 | 1,6 | 14,1 | 386,4 | 181,6 | 441,9 | 77,2 | |
| в том числе | 4034 | 38 | 34 | 568 | 0 | 1005 | 2389 | 457 | 713,9 | 0,6 | 1,5 | 88,3 | 181,6 | 441,9 | 77,2 | |

| Преобладающие древесные и кустарниковые породы | Площадь земель, занятых лесными насаждениями (покрытых лесной растительностью), га | | | | | | | | Общий запас насаждений, тыс. куб. м | | | | | | | |
|--|--|---|-------------|------------------|---|--------------|-------------------------|----------------------------|-------------------------------------|---|-------------|------------------|--------------|-------------------------|----------------------------|--|
| | всего | в том числе по группам возраста лесных насаждений | | | | | | | всего | в том числе по группам возраста лесных насаждений | | | | | | |
| | | молодняки | | средневозрастные | | приспевающие | спелые и перестойные | в том числе перестойные | | молодняки | | средневозрастные | приспевающие | спелые и перестойные | в том числе перестойные | |
| | | 1 класса | 2 класса | всего | в т.ч. включен- ные в расчет главного пользова- ния | | | | | 1 класса | 2 класса | | | | | |
| 1 | 2 | 3 | 4 | 5 | 6 | 7 | 8 | 9 | 10 | 11 | 12 | 13 | 14 | 15 | 16 | |
| низкоствольных | | | | | | | | | | | | | | | | |
| Мягколиственные | | | | | | | | | | | | | | | | |
| Береза | 381 | 25 | 52 | 158 | 0 | 79 | 67 | 9 | 52,8 | 0,3 | 3,4 | 24,9 | 14,5 | 9,7 | 1,5 | |
| Осина | 48 | 6 | 6 | 10 | 0 | 2 | 24 | 5 | 7,2 | 0,1 | 0,4 | 1,3 | 0,3 | 5,1 | 1,1 | |
| Ольха черная | 97 | 1 | 1 | 24 | 0 | 9 | 62 | 0 | 25,3 | 0,0 | 0,0 | 3,9 | 1,9 | 19,5 | 0,0 | |
| Липа | 65 | 0 | 0 | 3 | 0 | 61 | 1 | 0 | 21,8 | 0,0 | 0,0 | 0,9 | 20,7 | 0,2 | 0,0 | |
| Тополь | 56 | 0 | 0 | 11 | 0 | 6 | 39 | 25 | 10,8 | 0,0 | 0,0 | 1,8 | 0,8 | 8,2 | 5,6 | |
| Ивы древовидные | 58 | 0 | 0 | 4 | 0 | 0 | 54 | 51 | 6,5 | 0,0 | 0,0 | 0,2 | 0,0 | 6,3 | 6,2 | |
| Итого мягколиственных | 705 | 32 | 59 | 210 | 0 | 157 | 247 | 90 | 124,4 | 0,4 | 3,8 | 33,0 | 38,2 | 49,0 | 14,4 | |
| Итого по основным лесообразующим породам | 7473 | 314 | 382 | 2970 | 0 | 1171 | 2636 | 547 | 1353,2 | 7,4 | 44,5 | 588,2 | 222,2 | 490,9 | 91,6 | |
| 2. Прочие древесные породы | | | | | | | | | | | | | | | | |
| Груша | 5 | 2 | 1 | 2 | 0 | 0 | 0 | 0 | 0,3 | 0,0 | 0,1 | 0,2 | 0,0 | 0,0 | 0,0 | |
| Рябина | 2 | 0 | 0 | 0 | 0 | 0 | 2 | 1 | 0,0 | 0,0 | 0,0 | 0,0 | 0,0 | 0,0 | 0,0 | |
| Яблоня | 1 | 0 | 1 | 0 | 0 | 0 | 0 | 0 | 0,0 | 0,0 | 0,0 | 0,0 | 0,0 | 0,0 | 0,0 | |
| Другие древесные породы | 14 | 9 | 2 | 2 | 0 | 1 | 0 | 0 | 0,3 | 0,0 | 0,1 | 0,2 | 0,0 | 0,0 | 0,0 | |
| Итого по прочим древесным породам | 22 | 11 | 4 | 4 | 0 | 1 | 2 | 1 | 0,6 | 0,0 | 0,2 | 0,4 | 0,0 | 0,0 | 0,0 | |
| 3. Кустарники | | | | | | | | | | | | | | | | |

| Преобладающие древесные и кустарниковые породы | Площадь земель, занятых лесными насаждениями (покрытых лесной растительностью), га | | | | | | | | Общий запас насаждений, тыс. куб. м | | | | | | | |
|--|---|---|-------------|------------------|---|--------------|-------------------------|----------------------------|-------------------------------------|---|-------------|------------------|--------------|-------------------------|----------------------------|-----|
| | всего | в том числе по группам возраста лесных насаждений | | | | | | | всего | в том числе по группам возраста лесных насаждений | | | | | | |
| | | молодняки | | средневозрастные | | приспевающие | спелые и перестойные | в том числе перестойные | | молодняки | | средневозрастные | приспевающие | спелые и перестойные | в том числе перестойные | |
| | | 1 класса | 2 класса | всего | в т.ч. включен- ные в расчет главного пользо- вания | | | | | 1 класса | 2 класса | | | | | |
| 1 | 2 | 3 | 4 | 5 | 6 | 7 | 8 | 9 | 10 | 11 | 12 | 13 | 14 | 15 | 16 | |
| Ивы кустарниковые (тальники) | 6 | 0 | 0 | 0 | 0 | 0 | 6 | 0 | 0,1 | 0,0 | 0,0 | 0,0 | 0,0 | 0,0 | 0,1 | 0,0 |
| Лещина | 3 | 0 | 0 | 0 | 0 | 0 | 3 | 1 | 0,1 | 0,0 | 0,0 | 0,0 | 0,0 | 0,0 | 0,1 | 0,0 |
| Другие кустарники | 5 | 0 | 0 | 0 | 0 | 0 | 5 | 0 | 0,0 | 0,0 | 0,0 | 0,0 | 0,0 | 0,0 | 0,0 | 0,0 |
| Итого по кустарникам | 14 | 0 | 0 | 0 | 0 | 0 | 14 | 1 | 0,2 | 0,0 | 0,0 | 0,0 | 0,0 | 0,0 | 0,2 | 0,0 |
| Всего по древесным породам и кустарникам | 7509 | 325 | 386 | 2974 | 0 | 1172 | 2652 | 549 | 1354,0 | 7,4 | 44,7 | 588,6 | 222,2 | 491,1 | 91,6 | |

Информация о распределении лесов по типам леса (группам типов леса) в разрезе участковых лесничеств в соответствии с материалами лесоустройства 2015, 2017 гг. приведена в таблице 1.1.4.

Таблица 1.1.4
Распределение лесов по типам леса (группам типов леса)

| Группа типов леса | Тип леса | ТУМ (тип условий местопроизрастания) | Площадь*, га |
|--|---|--------------------------------------|--------------|
| 2 | 3 | 4 | 5 |
| Больше-Полянское участковое лесничество | | | |
| Бор свежий (Б св.) | Сосняк травяной (СТР) | А2 | 8,8 |
| Суборь сухая (СБ сух.) | Сосняк ракитнико-злаковый (СРЗЛ) | В1 | 0,6 |
| Суборь свежая (СБ св.) | Сосняк травяной с дубом (ССРТ) | В2 | 28,6 |
| Судубрава свежая (СД св.) | Сосняк дубовый (СДСН) | С2С | 361,1 |
| Судубрава влажная (СД вл.) | Дубняк осоко-снытьевый (ДОСН) | С2Д | 2,8 |
| Дубрава сухая (Д сух.) | Дубняк осоко-злаковый (ДОСЗЛ) | Д1 | 1304,2 |
| Дубрава свежая (Д св.) | Дубняк снытьевый (ДСН) | Д2 | 1500,5 |
| Дубрава влажная (Д вл.) | Дубняк по тальвегам (ДТ) | Д3 | 18,2 |
| Дубрава сухая (Д сух.) | Дубняк байрачный кустарниковый (ДБКТ) | Е1 | 36,4 |
| Дубрава свежая (Д св.) | Дубняк байрачный свежий (ДБСВ) | Е2 | 453,4 |
| Дубрава влажная (Д вл.) | Дубняк пойменный влажный (ДПВЛ) | Д3П | 1,2 |
| Пойма влажная (П вл.) | Осокорник крапивный (ОСККР) | С3П | 3,3 |
| Пойма влажная (П вл.) | Ветляник крапивный (ВТЛКР) | С3П | 0,9 |
| Пойма сырая (П сыр.) | Ветляник прирусловый (ВТЛПР) | С4 | 11,2 |
| Пойма мокрая (П мк.) | Ольшаник осоковый (ОЛОС) | С5 | 3,8 |
| Пойма сырая (П сыр.) | Ольшаник сырой крапивно-разнотравный (ОЛКР) | Д4 | 68,1 |

| Группа типов леса | Тип леса | ТУМ (тип условий местопроизрастания) | Площадь*, га |
|--|---|--------------------------------------|--------------|
| 2 | 3 | 4 | 5 |
| Пойма мокрая (П мк.) | Ольшаник осоко-камышовый (ОЛОСК) | Д5 | 13,7 |
| Воловское участковое лесничество | | | |
| Бор сухой (Б сух.) | Сосняк злаково-лишайниковый (СЗЛ) | А1 | 6,4 |
| Бор свежий (Б св.) | Сосняк травяной (СТР) | А2 | 118,4 |
| Суборь сухая (СБ сух.) | Сосняк ракитнико-злаковый (СРЗЛ) | В1 | 0,5 |
| Суборь свежая (СБ св.) | Сосняк травяной с дубом (ССРТ) | В2 | 11,9 |
| Судубрава свежая (СД св.) | Сосняк дубовый (СДСН) | С2С | 165,3 |
| Дубрава сухая (Д сух.) | Дубняк осоко-злаковый (ДОСЗЛ) | Д1 | 361,5 |
| Дубрава свежая (Д св.) | Дубняк снытьевый (ДСН) | Д2 | 734,8 |
| Дубрава влажная (Д вл.) | Дубняк по тальвегам (ДТ) | Д3 | 12,2 |
| Дубрава сухая (Д сух.) | Дубняк байрачный очень сухой (ДБРО) | Е0 | 1,6 |
| Дубрава сухая (Д сух.) | Дубняк байрачный кустарниковый (ДБКТ) | Е1 | 19,6 |
| Дубрава свежая (Д св.) | Дубняк байрачный свежий (ДБСВ) | Е2 | 78,4 |
| Пойма свежая (П св.) | Осокорник пойменный (ОСКП) | С2П | 3,0 |
| Пойма влажная (П вл.) | Осокорник крапивный (ОСККР) | С3П | 8,4 |
| Пойма влажная (П вл.) | Ветляник крапивный (ВТЛКР) | С3П | 3,1 |
| Пойма сырая (П сыр.) | Ветляник прирусловый (ВТЛПР) | С4 | 32,2 |
| Пойма сырая (П сыр.) | Ольшаник сырой крапивно-разнотравный (ОЛКР) | Д4 | 4,0 |
| Долгоруковское участковое лесничество | | | |
| Бор свежий (Б св.) | Сосняк травяной (СТР) | А2 | 6,7 |
| Судубрава свежая (СД св.) | Сосняк дубовый (СДСН) | С2С | 202,1 |
| Судубрава влажная | Сосняк дубово-кустарниковый разнотравный | С3С | 1,2 |

| Группа типов леса | Тип леса | ТУМ (тип условий местопроизрастания) | Площадь*, га |
|------------------------------|--|--------------------------------------|--------------|
| 2 | 3 | 4 | 5 |
| (СД вл.) | (СДКРТ) | | |
| Судубрава влажная (СД вл.) | Дубняк осоко-снытьевый (ДОСН) | С2Д | 0,4 |
| Дубрава сухая (Д сух.) | Дубняк осоко-злаковый (ДОСЗЛ) | Д1 | 482,3 |
| Дубрава свежая (Д св.) | Дубняк снытьевый (ДСН) | Д2 | 959,9 |
| Дубрава влажная (Д вл.) | Дубняк по тальвегам (ДТ) | Д3 | 4,3 |
| Дубрава сухая (Д сух.) | Дубняк байрачный очень сухой (ДБРО) | Е0 | 3,5 |
| Дубрава сухая (Д сух.) | Дубняк байрачный кустарниковый (ДБКТ) | Е1 | 149,0 |
| Дубрава свежая (Д св.) | Дубняк байрачный свежий (ДБСВ) | Е2 | 285,3 |
| Пойма свежая (П св.) | Осокорник пойменный (ОСКП) | С2П | 4,0 |
| Пойма влажная (П вл.) | Осокорник крапивный (ОСККР) | С3П | 2,6 |
| Пойма сырая (П сыр.) | Ветляник прирусловый (ВТЛПР) | С4 | 8,6 |
| Пойма сырая (П сыр.) | Ольшаник сырой крапивно-разнотравный (ОЛКР) | Д4 | 6,5 |
| Пойма мокрая (П мк.) | Ольшаник осоко-камышовый (ОЛОСК) | Д5 | 5,5 |
| Итого по лесничеству: | | | |
| Бор сухой (Б сух.) | Сосняк злаково-лишайниковый (СЗЛ) | А1 | 6,4 |
| Бор свежий (Б св.) | Сосняк травяной (СТР) | А2 | 133,9 |
| Суборь сухая (СБ сух.) | Сосняк ракитнико-злаковый (СРЗЛ) | В1 | 1,1 |
| Суборь свежая (СБ св.) | Сосняк травяной с дубом (ССРТ) | В2 | 40,5 |
| Судубрава свежая (СД св.) | Сосняк дубовый (СДСН) | С2С | 728,5 |
| Судубрава влажная (СД вл.) | Сосняк дубово-кустарниковый разнотравный (СДКРТ) | С3С | 1,2 |
| Судубрава | Дубняк осоко- | С2Д | 3,2 |

| Группа типов леса | Тип леса | ТУМ (тип условий местопроизрастания) | Площадь*, га |
|-------------------------|---|--------------------------------------|--------------|
| 2 | 3 | 4 | 5 |
| влажная (СД вл.) | снытьевый (ДОСН) | | |
| Дубрава сухая (Д сух.) | Дубняк осоко-злаковый (ДОСЗЛ) | Д1 | 2148,0 |
| Дубрава свежая (Д св.) | Дубняк снытьевый (ДСН) | Д2 | 3195,2 |
| Дубрава влажная (Д вл.) | Дубняк по тальвегам (ДТ) | Д3 | 34,7 |
| Дубрава сухая (Д сух.) | Дубняк байрачный очень сухой (ДБРО) | Е0 | 5,1 |
| Дубрава сухая (Д сух.) | Дубняк байрачный кустарниковый (ДБКТ) | Е1 | 205,0 |
| Дубрава свежая (Д св.) | Дубняк байрачный свежий (ДБСВ) | Е2 | 817,1 |
| Дубрава влажная (Д вл.) | Дубняк пойменный влажный (ДПВЛ) | Д3П | 1,2 |
| Пойма свежая (П св.) | Осокорник пойменный (ОСКП) | С2П | 7,0 |
| Пойма влажная (П вл.) | Осокорник крапивный (ОСККР) | С3П | 14,3 |
| Пойма влажная (П вл.) | Ветляник крапивный (ВТЛКР) | С3П | 4,0 |
| Пойма сырая (П сыр.) | Ветляник прирусловый (ВТЛПР) | С4 | 52,0 |
| Пойма мокрая (П мк.) | Ольшаник осоковый (ОЛОС) | С5 | 3,8 |
| Пойма сырая (П сыр.) | Ольшаник сырой крапивно-разнотравный (ОЛКР) | Д4 | 78,6 |
| Пойма мокрая (П мк.) | Ольшаник осоко-камышовый (ОЛОСК) | Д5 | 19,2 |

*Примечание: * - в таблице указана площадь лесных земель.*

Информация о распределении лесов по классам природной пожарной опасности в разрезе участков лесничеств в соответствии с материалами лесоустройства 2015, 2017 гг. и лесохозяйственным регламентом лесничества приведена в таблице 1.1.5.

Таблица 1.1.5

Распределение общей площади лесничества по классам
природной пожарной опасности

| Участковые лесничества | Площадь по классам природной пожарной опасности | | | | | Итого | Средний класс |
|---------------------------|--|--------------|---------------|---------------|--------------|---------------|------------------|
| | 1 | 2 | 3 | 4 | 5 | | |
| 1 | 2 | 3 | 4 | 5 | 6 | 7 | 8 |
| Больше-Полянское | 17,0 | 126,0 | 1207,0 | 2017,0 | 561,0 | 3928,0 | 3,8 |
| Воловское | 139,0 | 9,0 | 785,0 | 620,0 | 74,0 | 1627,0 | 3,3 |
| Долгоруковское | - | 173,0 | 1591,0 | 259,0 | 125,0 | 2148,0 | 3,2 |
| Итого: | 156,0 | 308,0 | 3583,0 | 2896,0 | 760,0 | 7703,0 | 3,5 |
| % | 2,0 | 4,0 | 46,5 | 37,6 | 9,9 | 100,0 | |

В соответствии с приказом Федерального агентства лесного хозяйства от 26.01.2022 № 22 «Об установлении лесопожарного зонирования земель лесного фонда и признании утратившим силу приказа Федерального агентства лесного хозяйства от 05.08.2020 № 753» вся территория Тербунского лесничества Липецкой области общей площадью 7 703,0 га относится к зоне наземного обнаружения и тушения.

Информация о характеристике пожароопасного сезона, видах лесных пожаров, причинах их возникновения, сезонных особенностях, а также об угрозе распространения пожаров приведена в таблице 1.1.6.

Информация о динамике площадей, пройденных лесными пожарами и динамике площадей погибших насаждений приведена в таблице 1.1.7.

Таблица 1.1.6

Характеристика пожароопасного сезона и лесных пожаров на территории Тербунского лесничества Липецкой области

| Лесорастительная зона | Лесной район | Характеристика пожароопасного сезона* | | | Сезонные особенности | Лесные пожары | | |
|-----------------------|--|---------------------------------------|------------|-------------------------|----------------------|---------------------|--|--------------------------|
| | | Начало | Окончание | Продолжительность, дней | | Виды лесных пожаров | Причины возникновения | Угроза распространения** |
| 1 | 2 | 3 | 4 | 5 | 6 | 7 | 8 | 9 |
| Лесостепная зона | Лесостепной район европейской части Российской Федерации | 01 апреля | 30 октября | 213 | - | Верховые/низовые | От гроз, переход с иных категорий, местное население | Низкая, Средняя, Высокая |

*Примечание: *- в таблице приведены среднестатистические сроки пожароопасного сезона, каждый год сроки пожароопасного сезона устанавливаются дополнительно;*

*** - высокая – кварталы 1-го, 2-го класса природной пожарной опасности, прилегающие к дорогам общего пользования, магистральным и местным трубопроводам, газопроводам, линиям электропередач и населенным пунктам, имеющие места массового пребывания граждан;*

средняя – кварталы, прилегающие к дорогам общего пользования, магистральным и местным трубопроводам, газопроводам, линиям электропередач и населенным пунктам;

низкая – все остальные кварталы.

Таблица 1.1.7

Динамика площадей, пройденных лесными пожарами и площадей погибших насаждений

| Количество лесных пожаров, шт. | | | | | Площади пройденные лесными пожарами, га | | | | | Площади погибших насаждений, га | | | | |
|--------------------------------|------|------|------|------|---|------|------|------|------|---------------------------------|------|------|------|------|
| 2019 | 2020 | 2021 | 2022 | 2023 | 2019 | 2020 | 2021 | 2022 | 2023 | 2019 | 2020 | 2021 | 2022 | 2023 |
| 1 | 2 | 3 | 4 | 5 | 6 | 7 | 8 | 9 | 10 | 11 | 12 | 13 | 14 | 15 |
| - | - | - | - | - | - | - | - | - | - | 2,3 | 0,0 | 1,2 | 10,7 | 9,0 |

1.2 Информация о лесных участках, предоставленных в пользование, - характеристика лесохозяйственной деятельности на лесных участках, предоставленных в пользование (с указанием их местоположения), включая охрану лесов от пожаров, планируемые направления и объемы развития на срок действия плана

Информация о лесных участках, предоставленных в пользование, планируемые направления и объемы развития на срок действия плана противопожарного обустройства лесов приведена в таблице 1.2.1.

Таблица 1.2.1

Лесные участки, предоставленные в пользование, планируемые направления и объемы развития на срок действия плана

| Наименование лесопользователя, номер/дата заключения договора/решения | Вид права пользования | Площадь участка, га | Вид использования лесов | Местоположение (участковые лесничества, урочища, номера кварталов и выделов) | Мероприятия по охране лесов от пожаров (на срок действия плана) | | | | | | | |
|---|-----------------------|---------------------|--|--|--|---|---|--|--|--|---|---|
| | | | | | Эксплуатация лесных дорог, предназначенных для охраны лесов от пожаров, км | Устройство противопожарных минерализованных полос, км | Прочистка противопожарных минерализованных полос и их обновление (уход), км | Эксплуатация пожарных наблюдательных пунктов (вышек, матч, павильонов и других наблюдательных пунктов), пунктов сосредоточения противопожарного инвентаря, шт. | Эксплуатация пожарных водоемов и подъездов к источникам водоснабжения, шт. | Благоустройство зон отдыха граждан, пребывающих в лесах, шт. | Установка и эксплуатация шлабумов, устройство преград, обеспечивающих ограничение пребывания граждан в лесах в целях обеспечения пожарной безопасности, шт. | Установка и размещение стендов и других знаков и указателей, содержащих информацию о мерах пожарной безопасности в лесах, шт. |
| 1 | 2 | 3 | 4 | 5 | 6 | 7 | 8 | 9 | 10 | 11 | 12 | 13 |
| ООО "ТЕРБУНСКОЕ ЛУКОМОРЬЕ" № 19 от 25.02.2009 | аренда | 1,3000 | Осуществление рекреационной деятельности | Больше-Полянское, кв.24,выд.9 | - | - | - | 1 | - | 1 | - | 2 |
| ООО "Сельхозинвест" № 93 от 28.05.2013 | аренда | 152,9588 | Осуществление видов деятельности в сфере охотничьего хозяйства | Воловское участковое лесничество, кв.6, ч. выд.3,4,14, выд.5,15,20,21,23-29, кв.6, ч. выд.3,4,14, выд. 1,2,6-13,16-19,22, кв.7, ч.выд.17, выд.1-16,18-37, кв.7, ч.выд.17 | 8,1 | 0,6 | 2,3 | 1 | 2 | - | 1 | 6 |

Примечание: В таблице приведены мероприятия по охране лесов от пожаров, запроектированные на срок действия плана. Мероприятия, которые не проектируются на период 2024-2028 гг. в таблице не приводятся.

1.3 Информация о состоянии противопожарного обустройства лесов (наличие объектов противопожарного обустройства лесов и оценка эффективности мероприятий по противопожарному обустройству лесов)

Общая динамика лесных пожаров на территории Тербунского лесничества Липецкой области за последние 5 лет показывает высокую эффективность проведенных мероприятий по противопожарному обустройству лесов и правильное размещение объектов противопожарного обустройства лесов по территории лесничества.

Информация о состоянии противопожарного обустройства лесов на территории Тербунского лесничества Липецкой области приведена в таблице 1.3.1.

Таблица 1.3.1

Состояние противопожарного обустройства лесов на территории Тербунского лесничества Липецкой области

| Наименование объекта противопожарного обустройства лесов в соответствии с национальным стандартом Российской Федерации ГОСТ Р 57972-2017 | Единица измерения (км, шт., га) | Объём (имеется в наличии) | Требуется по нормативам (приказ Рослесхоза от 27.04.2012 № 174) |
|--|---------------------------------|---------------------------|---|
| 1 | 2 | 3 | 4 |
| Дороги, предназначенные для охраны лесов от пожаров | км | 4,0 | 11,9 – строительство, 14,2 - реконструкция |
| Противопожарные минерализованные полосы | км | 390,0 | 99,5 |
| Противопожарные разрывы | км | - | не планируется |
| Противопожарные заслоны | га | - | шириной 120-130 м – 0,2 шириной 30-50 м – 0,2 |
| Пожарные наблюдательные пункты (вышки, мачты, павильоны и др. наблюдательные пункты) | шт. | - | 2 |
| Пункты сосредоточения противопожарного инвентаря | шт. | - | по одному на добровольную пожарную дружину |
| Пожарные водоёмы | шт. | - | 1 КППО – 4 2 КППО – 3 3-5 КППО – 4 |
| Подъезды к источникам противопожарного водоснабжения | шт. | - | 43 |
| Стенды | шт. | 3 | 4 |
| Плакаты | шт. | - | 12 |
| Аншлаги | шт. | 60 | 12 |
| Шлагбаумы | шт. | 18 | 43 |
| Зоны отдыха граждан, пребывающих в лесах | шт. | 1 | 48 |

2 Проектируемые меры противопожарного обустройства лесов с учетом затрат на их выполнение

2.1 Создание, содержание и эксплуатация лесных дорог, предназначенных для охраны лесов от пожаров

| Меры противопожарного обустройства лесов | 2024 | | 2025 | | 2026 | | 2027 | | 2028 | |
|--|-----------|----------------------------------|-----------|----------------------------------|-----------|----------------------------------|-----------|----------------------------------|-----------|----------------------------------|
| | Объём, км | Затраты на выполнение, тыс. руб. | Объём, км | Затраты на выполнение, тыс. руб. | Объём, км | Затраты на выполнение, тыс. руб. | Объём, км | Затраты на выполнение, тыс. руб. | Объём, км | Затраты на выполнение, тыс. руб. |
| 1 | 2 | 3 | 4 | 5 | 6 | 7 | 8 | 9 | 10 | 11 |
| - | - | - | - | - | - | - | - | - | - | - |

2.2 Создание, содержание и эксплуатация посадочных площадок для самолетов и вертолетов, используемых в целях проведения авиационных работ по охране лесов от пожаров

| Меры противопожарного обустройства лесов | 2024 | | 2025 | | 2026 | | 2027 | | 2028 | |
|--|------------|----------------------------------|------------|----------------------------------|------------|----------------------------------|------------|----------------------------------|------------|----------------------------------|
| | Объём, шт. | Затраты на выполнение, тыс. руб. | Объём, шт. | Затраты на выполнение, тыс. руб. | Объём, шт. | Затраты на выполнение, тыс. руб. | Объём, шт. | Затраты на выполнение, тыс. руб. | Объём, шт. | Затраты на выполнение, тыс. руб. |
| 1 | 2 | 3 | 4 | 5 | 6 | 7 | 8 | 9 | 10 | 11 |
| - | - | - | - | - | - | - | - | - | - | - |

2.3 Прокладка просек, противопожарных разрывов, устройство противопожарных минерализованных полос

| Меры противопожарного обустройства лесов | 2024 | | 2025 | | 2026 | | 2027 | | 2028 | |
|--|--------|------------|--------|------------|--------|------------|--------|------------|--------|------------|
| | Объём, | Затраты на | Объём, | Затраты на | Объём, | Затраты на | Объём, | Затраты на | Объём, | Затраты на |
| | | | | | | | | | | |

| | км | выполнение, тыс. руб. | км | выполнение, тыс. руб. | км | выполнение, тыс. руб. | км | выполнение, тыс. руб. | км | выполнение, тыс. руб. |
|---|------|--------------------------|------|--------------------------|------|--------------------------|------|--------------------------|------|--------------------------|
| 1 | 2 | 3 | 4 | 5 | 6 | 7 | 8 | 9 | 10 | 11 |
| Устройство противопожарных минерализованных полос | 40,0 | 26,0 | 40,0 | 27,0 | 40,0 | 28,1 | 40,0 | 29,2 | 40,0 | 30,4 |

2.4 Создание, содержание и эксплуатация пожарных наблюдательных пунктов (вышек, мачт, павильонов и других наблюдательных пунктов), пунктов сосредоточения противопожарного инвентаря

| Меры противопожарного обустройства лесов | 2024 | | 2025 | | 2026 | | 2027 | | 2028 | |
|--|---------------|--|---------------|--|---------------|--|---------------|--|---------------|--|
| | Объём, шт. | Затраты на выполнение, тыс. руб. | Объём, шт. | Затраты на выполнение, тыс. руб. | Объём, шт. | Затраты на выполнение, тыс. руб. | Объём, шт. | Затраты на выполнение, тыс. руб. | Объём, шт. | Затраты на выполнение, тыс. руб. |
| 1 | 2 | 3 | 4 | 5 | 6 | 7 | 8 | 9 | 10 | 11 |
| - | - | - | - | - | - | - | - | - | - | - |

2.5 Устройство пожарных водоемов и подъездов к источникам противопожарного водоснабжения

| Меры противопожарного обустройства лесов | 2024 | | 2025 | | 2026 | | 2027 | | 2028 | |
|--|---------------|--|---------------|--|---------------|--|---------------|--|---------------|--|
| | Объём, шт. | Затраты на выполнение, тыс. руб. | Объём, шт. | Затраты на выполнение, тыс. руб. | Объём, шт. | Затраты на выполнение, тыс. руб. | Объём, шт. | Затраты на выполнение, тыс. руб. | Объём, шт. | Затраты на выполнение, тыс. руб. |
| 1 | 2 | 3 | 4 | 5 | 6 | 7 | 8 | 9 | 10 | 11 |
| - | - | - | - | - | - | - | - | - | - | - |

2.6 Проведение работ по гидромелиорации земель

| Меры противопожарного обустройства лесов | 2024 | | 2025 | | 2026 | | 2027 | | 2028 | |
|--|-----------|----------------------------------|-----------|----------------------------------|-----------|----------------------------------|-----------|----------------------------------|-----------|----------------------------------|
| | Объём, га | Затраты на выполнение, тыс. руб. | Объём, га | Затраты на выполнение, тыс. руб. | Объём, га | Затраты на выполнение, тыс. руб. | Объём, га | Затраты на выполнение, тыс. руб. | Объём, га | Затраты на выполнение, тыс. руб. |
| 1 | 2 | 3 | 4 | 5 | 6 | 7 | 8 | 9 | 10 | 11 |
| - | - | - | - | - | - | - | - | - | - | - |

2.7 Снижение природной пожарной опасности лесов путем регулирования породного состава лесных насаждений

| Меры противопожарного обустройства лесов | 2024 | | 2025 | | 2026 | | 2027 | | 2028 | |
|--|-----------|----------------------------------|-----------|----------------------------------|-----------|----------------------------------|-----------|----------------------------------|-----------|----------------------------------|
| | Объём, га | Затраты на выполнение, тыс. руб. | Объём, га | Затраты на выполнение, тыс. руб. | Объём, га | Затраты на выполнение, тыс. руб. | Объём, га | Затраты на выполнение, тыс. руб. | Объём, га | Затраты на выполнение, тыс. руб. |
| 1 | 2 | 3 | 4 | 5 | 6 | 7 | 8 | 9 | 10 | 11 |
| - | - | - | - | - | - | - | - | - | - | - |

2.8 Проведение профилактических контролируемых противопожарных выжиганий хвороста, лесной подстилки, сухой травы и других лесных горючих материалов, включая информацию об их территориальном размещении, площадных объемах, а также о мероприятиях по обеспечению безопасности выжиганий

| Меры противопожарного обустройства лесов | 2024 | | 2025 | | 2026 | | 2027 | | 2028 | |
|--|-----------|------------------------|-----------|------------------------|-----------|------------------------|-----------|------------------------|-----------|------------------------|
| | Объём, га | Затраты на выполнение, | Объём, га | Затраты на выполнение, | Объём, га | Затраты на выполнение, | Объём, га | Затраты на выполнение, | Объём, га | Затраты на выполнение, |
| - | - | - | - | - | - | - | - | - | - | - |

| | | | | | | | | | | |
|---|---|-----------|---|-----------|---|-----------|---|-----------|----|-----------|
| | | тыс. руб. | | тыс. руб. | | тыс. руб. | | тыс. руб. | | тыс. руб. |
| 1 | 2 | 3 | 4 | 5 | 6 | 7 | 8 | 9 | 10 | 11 |
| - | - | - | - | - | - | - | - | - | - | - |

2.9 Прочистка просек, прочистка противопожарных минерализованных полос и их обновление

| Меры противопожарного обустройства лесов | 2024 | | 2025 | | 2026 | | 2027 | | 2028 | |
|---|-----------|----------------------------------|-----------|----------------------------------|-----------|----------------------------------|-----------|----------------------------------|-----------|----------------------------------|
| | Объём, км | Затраты на выполнение, тыс. руб. | Объём, км | Затраты на выполнение, тыс. руб. | Объём, км | Затраты на выполнение, тыс. руб. | Объём, км | Затраты на выполнение, тыс. руб. | Объём, км | Затраты на выполнение, тыс. руб. |
| 1 | 2 | 3 | 4 | 5 | 6 | 7 | 8 | 9 | 10 | 11 |
| Прочистка и обновление противопожарных минерализованных полос | 280,0 | 128,4 | 280,0 | 133,5 | 280,0 | 138,9 | 280,0 | 144,4 | 280,0 | 150,2 |

2.10 Эксплуатация пожарных водоемов и подъездов к источникам водоснабжения

| Меры противопожарного обустройства лесов | 2024 | | 2025 | | 2026 | | 2027 | | 2028 | |
|--|------------|----------------------------------|------------|----------------------------------|------------|----------------------------------|------------|----------------------------------|------------|----------------------------------|
| | Объём, шт. | Затраты на выполнение, тыс. руб. | Объём, шт. | Затраты на выполнение, тыс. руб. | Объём, шт. | Затраты на выполнение, тыс. руб. | Объём, шт. | Затраты на выполнение, тыс. руб. | Объём, шт. | Затраты на выполнение, тыс. руб. |
| 1 | 2 | 3 | 4 | 5 | 6 | 7 | 8 | 9 | 10 | 11 |
| - | - | - | - | - | - | - | - | - | - | - |

2.11 Благоустройство зон отдыха граждан, пребывающих в лесах в соответствии со статьей 11 Лесного кодекса Российской Федерации

| Меры противопожарного обустройства лесов | 2024 | | 2025 | | 2026 | | 2027 | | 2028 | |
|--|------------|----------------------------------|------------|----------------------------------|------------|----------------------------------|------------|----------------------------------|------------|----------------------------------|
| | Объём, шт. | Затраты на выполнение, тыс. руб. | Объём, шт. | Затраты на выполнение, тыс. руб. | Объём, шт. | Затраты на выполнение, тыс. руб. | Объём, шт. | Затраты на выполнение, тыс. руб. | Объём, шт. | Затраты на выполнение, тыс. руб. |
| 1 | 2 | 3 | 4 | 5 | 6 | 7 | 8 | 9 | 10 | 11 |
| - | - | - | - | - | - | - | - | - | - | - |

2.12 Установка и эксплуатация шлагбаумов, устройство преград, обеспечивающих ограничение пребывания граждан в лесах в целях обеспечения пожарной безопасности

| Меры противопожарного обустройства лесов | 2024 | | 2025 | | 2026 | | 2027 | | 2028 | |
|---|------------|----------------------------------|------------|----------------------------------|------------|----------------------------------|------------|----------------------------------|------------|----------------------------------|
| | Объём, шт. | Затраты на выполнение, тыс. руб. | Объём, шт. | Затраты на выполнение, тыс. руб. | Объём, шт. | Затраты на выполнение, тыс. руб. | Объём, шт. | Затраты на выполнение, тыс. руб. | Объём, шт. | Затраты на выполнение, тыс. руб. |
| 1 | 2 | 3 | 4 | 5 | 6 | 7 | 8 | 9 | 10 | 11 |
| Установка шлагбаумов, устройство преград, обеспечивающих ограничение пребывания граждан в лесах в целях обеспечения пожарной безопасности | 3 | 23,4 | 3 | 24,4 | 3 | 25,3 | 3 | 26,3 | 3 | 27,4 |
| Эксплуатация шлагбаумов, обеспечивающих ограничение пребывания граждан в лесах в целях обеспечения пожарной безопасности | 18 | 18,7 | 18 | 19,4 | 18 | 20,2 | 18 | 21,0 | 18 | 21,8 |

2.13 Создание и содержание противопожарных заслонов и устройство лиственных опушек

| Меры противопожарного обустройства лесов | 2024 | | 2025 | | 2026 | | 2027 | | 2028 | |
|--|-----------|----------------------------------|-----------|----------------------------------|-----------|----------------------------------|-----------|----------------------------------|-----------|----------------------------------|
| | Объём, га | Затраты на выполнение, тыс. руб. | Объём, га | Затраты на выполнение, тыс. руб. | Объём, га | Затраты на выполнение, тыс. руб. | Объём, га | Затраты на выполнение, тыс. руб. | Объём, га | Затраты на выполнение, тыс. руб. |
| 1 | 2 | 3 | 4 | 5 | 6 | 7 | 8 | 9 | 10 | 11 |
| - | - | - | - | - | - | - | - | - | - | - |

2.14 Установка и размещение стендов и других знаков и указателей, содержащих информацию о мерах пожарной безопасности в лесах

| Меры противопожарного обустройства лесов | 2024 | | 2025 | | 2026 | | 2027 | | 2028 | |
|--|------------|----------------------------------|------------|----------------------------------|------------|----------------------------------|------------|----------------------------------|------------|----------------------------------|
| | Объём, шт. | Затраты на выполнение, тыс. руб. | Объём, шт. | Затраты на выполнение, тыс. руб. | Объём, шт. | Затраты на выполнение, тыс. руб. | Объём, шт. | Затраты на выполнение, тыс. руб. | Объём, шт. | Затраты на выполнение, тыс. руб. |
| 1 | 2 | 3 | 4 | 5 | 6 | 7 | 8 | 9 | 10 | 11 |
| Установка и размещение стендов и других знаков и указателей, содержащих информацию о мерах пожарной безопасности в лесах | 63 | 161,9 | 63 | 168,4 | 63 | 175,1 | 63 | 182,1 | 63 | 189,4 |

2.15 Объем и пообъектное распределение проектируемых мер противопожарного обустройства лесов в разрезе участковых лесничеств с указанием квартала, выдела

Таблица 2.15.1

Объемы и пообъектное распределение проектируемых мер противопожарного обустройства лесов в разрезе участковых лесничеств

| Участковое лесничество | Квартал | Выдел (а) | Объём, шт. | | | | |
|--|---------|---|--------------|--------------|--------------|--------------|--------------|
| | | | 2024 | 2025 | 2026 | 2027 | 2028 |
| 1 | 2 | 3 | 4 | 5 | 6 | 7 | 8 |
| Устройство противопожарных минерализованных полос | | | | | | | |
| Долгоруковское | 1 | 1-2, 5-11 | 3,50 | 3,50 | 3,50 | 3,50 | 3,50 |
| | 3 | 1-2, 7-10, 15, 17, 23-25, 30, 32-34, 37-39, 43, 49-51 | 3,08 | 3,08 | 3,08 | 3,08 | 3,08 |
| | 7 | 2, 6, 11, 17 | 1,35 | 1,35 | 1,35 | 1,35 | 1,35 |
| | 22 | 15, 19, 22-24, 31-32 | 2,00 | 2,00 | 2,00 | 2,00 | 2,00 |
| | 27 | 1-7, 9, 10, 13, 14-15, 17-18, 23 | 3,00 | 3,00 | 3,00 | 3,00 | 3,00 |
| Итого по участковому лесничеству: | | | 12,93 | 12,93 | 12,93 | 12,93 | 12,93 |
| Воловское | 8 | 2 | 0,23 | 0,23 | 0,23 | 0,23 | 0,23 |
| | 17 | 2-4, 6, 8-10, 12-13, 16-17, 21-23, 29, 32-33, 36-38, 40 | 2,61 | 2,61 | 2,61 | 2,61 | 2,61 |
| | 27 | 8, 25, 35, 45, 49 | 1,00 | 1,00 | 1,00 | 1,00 | 1,00 |
| | 30 | 3 | 0,60 | 0,60 | 0,60 | 0,60 | 0,60 |
| | 31 | 1-3, 11-15, 21, 28-29, 37, 39, 42-46, 50, 53 | 2,60 | 2,60 | 2,60 | 2,60 | 2,60 |
| | 33 | 21, 35-37, 40 | 0,92 | 0,92 | 0,92 | 0,92 | 0,92 |
| | 38 | 4, 6 | 0,30 | 0,30 | 0,30 | 0,30 | 0,30 |
| | 39 | 2, 6-7 | 0,38 | 0,38 | 0,38 | 0,38 | 0,38 |
| | 40 | | 0,39 | 0,39 | 0,39 | 0,39 | 0,39 |
| | 41 | 1-2 | 0,59 | 0,59 | 0,59 | 0,59 | 0,59 |
| 42 | 1 | 2,95 | 2,95 | 2,95 | 2,95 | 2,95 | |
| Итого по участковому лесничеству: | | | 12,57 | 12,57 | 12,57 | 12,57 | 12,57 |
| Больше-Полянское | 14 | 1-2 | 0,13 | 0,13 | 0,13 | 0,13 | 0,13 |
| | 15 | 1-2, 14, 19, 21 | 0,73 | 0,73 | 0,73 | 0,73 | 0,73 |
| | 17 | 7-10 | 0,56 | 0,56 | 0,56 | 0,56 | 0,56 |
| | 22 | 27, 29, 31-36, 40 | 1,22 | 1,22 | 1,22 | 1,22 | 1,22 |

| Участковое лесничество | Квартал | Выдел (а) | Объём, шт. | | | | |
|--|---------|---|--------------|--------------|--------------|--------------|--------------|
| | | | 2024 | 2025 | 2026 | 2027 | 2028 |
| 1 | 2 | 3 | 4 | 5 | 6 | 7 | 8 |
| Больше-Полянское | 24 | 1-2, 4, 7, 11, 16, 20-22, 27, 33, 38-39, 43, 46-47 | 3,64 | 3,64 | 3,64 | 3,64 | 3,64 |
| | 40 | 30 | 0,32 | 0,32 | 0,32 | 0,32 | 0,32 |
| | 43 | 17, 20, 41 | 0,54 | 0,54 | 0,54 | 0,54 | 0,54 |
| | 43 | 31, 35, 39, 40 | 0,89 | 0,89 | 0,89 | 0,89 | 0,89 |
| | 51 | 1, 6-17 | 2,58 | 2,58 | 2,58 | 2,58 | 2,58 |
| | 69 | 7, 11-14, 17, 19-22, 24-26 | 2,44 | 2,44 | 2,44 | 2,44 | 2,44 |
| | 70 | 14, 18-19, 21, 27, 31, 33-34 | 1,45 | 1,45 | 1,45 | 1,45 | 1,45 |
| Итого по участковому лесничеству: | | | 14,50 | 14,50 | 14,50 | 14,50 | 14,50 |
| Итого по лесничеству: | | | 40,00 | 40,00 | 40,00 | 40,00 | 40,00 |
| Прочистка и обновление противопожарных минерализованных полос | | | | | | | |
| Долгоруковское | 1 | 1-2, 5-11 | 7,00 | 7,00 | 7,00 | 7,00 | 7,00 |
| | 2 | 1-9, 12-13, 16, 22, 28-31, 33, 34 | 7,00 | 7,00 | 7,00 | 7,00 | 7,00 |
| | 3 | 1-2, 7-10, 15, 17, 23-25, 30, 32-34, 37-39, 43, 49, 50-52 | 3,12 | 3,12 | 3,12 | 3,12 | 3,12 |
| | 4 | 17-19, 28, 30, 32 | 3,40 | 3,40 | 3,40 | 3,40 | 3,40 |
| | 5 | 7-9, 13, 15-16, 29, 34-40, 43-47 | 4,40 | 4,40 | 4,40 | 4,40 | 4,40 |
| | 6 | 1 | 1,6 | 1,6 | 1,6 | 1,6 | 1,6 |
| | 7 | 2,6,11,17 | 1,35 | 1,35 | 1,35 | 1,35 | 1,35 |
| | 8 | 12-13, 15-19, 25 | 2,20 | 2,20 | 2,20 | 2,20 | 2,20 |
| | 11 | 27, 30-32 | 5,10 | 5,10 | 5,10 | 5,10 | 5,10 |
| | 12 | 28-32 | 9,66 | 9,66 | 9,66 | 9,66 | 9,66 |
| | 12 | 1, 3, 6, 8-9, 11, 13-15, 25, 27, 35 | 12,60 | 12,60 | 12,60 | 12,60 | 12,60 |
| | 14 | 2-9, 11-12 | 2,00 | 2,00 | 2,00 | 2,00 | 2,00 |
| | 16 | 1-3, 6-11, 13, 16-17, 19, 22-27 | 8,00 | 8,00 | 8,00 | 8,00 | 8,00 |
| | 17 | 1-5, 40-41 | 3,00 | 3,00 | 3,00 | 3,00 | 3,00 |
| | 17 | 5, 8-9, 13-17, 20, 24, 26, 28, 31, 33-34, 36-37 | 10,00 | 10,00 | 10,00 | 10,00 | 10,00 |
| | 18 | 1-7, 9-10, 12 | 3,50 | 3,50 | 3,50 | 3,50 | 3,50 |
| | 19 | 1-4, 6, 8-9 | 1,70 | 1,70 | 1,70 | 1,70 | 1,70 |
| | 20 | 1-2, 5-8, 12-13, 21-25 | 7,60 | 7,60 | 7,60 | 7,60 | 7,60 |
| | 21 | 1-5, 7-8, 10-13, 15, 43 | 4,00 | 4,00 | 4,00 | 4,00 | 4,00 |
| | 21 | 16-18, 21-22, 24-30, 40 | 5,20 | 5,20 | 5,20 | 5,20 | 5,20 |
| | 22 | 15, 19, 22-24, 31-32 | 2,00 | 2,00 | 2,00 | 2,00 | 2,00 |
| | 23 | 3 | 2,40 | 2,40 | 2,40 | 2,40 | 2,40 |
| | 24 | 4, 8-9, 14-15, 17-18, 20-22 | 6,00 | 6,00 | 6,00 | 6,00 | 6,00 |

| Участковое лесничество | Квартал | Выдел (а) | Объём, шт. | | | | |
|--|---------|---|---------------|---------------|---------------|---------------|---------------|
| | | | 2024 | 2025 | 2026 | 2027 | 2028 |
| 1 | 2 | 3 | 4 | 5 | 6 | 7 | 8 |
| Долгоруковское | 26 | 15-16, 18-19 | 1,50 | 1,50 | 1,50 | 1,50 | 1,50 |
| | 27 | 1-5, 7, 9-10, 13-15, 17-18, 23 | 3,00 | 3,00 | 3,00 | 3,00 | 3,00 |
| | 29 | 1-2, 5, 7-8, 12-14, 17-18, 30, 37, 44 | 5,20 | 5,20 | 5,20 | 5,20 | 5,20 |
| | 33 | 3,4,7 | 1,70 | 1,70 | 1,70 | 1,70 | 1,70 |
| | 33 | 10-13 | 1,60 | 1,60 | 1,60 | 1,60 | 1,60 |
| Итого по участковому лесничеству: | | | 125,83 | 125,83 | 125,83 | 125,83 | 125,83 |
| Воловское | 4 | 1-6 | 8,16 | 8,16 | 8,16 | 8,16 | 8,16 |
| | 5 | 1-3, 5-7, 10, 12-13, 16-18 | 6,99 | 6,99 | 6,99 | 6,99 | 6,99 |
| | 8 | 2 | 0,23 | 0,23 | 0,23 | 0,23 | 0,23 |
| | 10 | 1-2, 4-6, 9-12, 19, 25, 27, 32, 34-35, 37-38, 41 | 20,31 | 20,31 | 20,31 | 20,31 | 20,31 |
| | 11 | 1-3, 9-11 | 2,60 | 2,60 | 2,60 | 2,60 | 2,60 |
| | 12 | 1-2, 7 | 2,13 | 2,13 | 2,13 | 2,13 | 2,13 |
| | 13 | 1, 7, 14, 14 | 0,72 | 0,72 | 0,72 | 0,72 | 0,72 |
| | 17 | 2-4, 6, 8-10, 12-13, 16-17, 21-23, 29, 32-33, 36-38, 40 | 2,61 | 2,61 | 2,61 | 2,61 | 2,61 |
| | 18 | 20, 26, 30-32, 36-39 | 2,16 | 2,16 | 2,16 | 2,16 | 2,16 |
| | 21 | 1-3 | 0,74 | 0,74 | 0,74 | 0,74 | 0,74 |
| | 27 | 8 25, 35, 45, 49 | 1,00 | 1,00 | 1,00 | 1,00 | 1,00 |
| | 30 | 3 | 0,60 | 0,60 | 0,60 | 0,60 | 0,60 |
| | 31 | 1-3, 11-15, 21, 28-29, 37, 39, 42-46, 50, 53 | 2,60 | 2,60 | 2,60 | 2,60 | 2,60 |
| | 33 | 2-3, 13, 21-22, 35-37, 40 | 2,46 | 2,46 | 2,46 | 2,46 | 2,46 |
| | 38 | 4, 6 | 0,30 | 0,30 | 0,30 | 0,30 | 0,30 |
| | 39 | 2, 6-7 | 0,38 | 0,38 | 0,38 | 0,38 | 0,38 |
| | 40 | 1-2 | 0,39 | 0,39 | 0,39 | 0,39 | 0,39 |
| 41 | 1-2 | 0,59 | 0,59 | 0,59 | 0,59 | 0,59 | |
| 42 | 1 | 2,95 | 2,95 | 2,95 | 2,95 | 2,95 | |
| Итого по участковому лесничеству: | | | 57,92 | 57,92 | 57,92 | 57,92 | 57,92 |
| Больше-Полянское | 6 | 1-3 | 1,62 | 1,62 | 1,62 | 1,62 | 1,62 |
| | 7 | 11, 24, 32, 35, 38 | 2,30 | 2,30 | 2,30 | 2,30 | 2,30 |
| | 10 | 1, 16 | 2,14 | 2,14 | 2,14 | 2,14 | 2,14 |
| | 12 | 4, 8, 11-13, 14-16 | 3,28 | 3,28 | 3,28 | 3,28 | 3,28 |
| | 14 | 1-2 | 0,13 | 0,13 | 0,13 | 0,13 | 0,13 |
| | 15 | 1-2, 14, 19, 21 | 0,73 | 0,73 | 0,73 | 0,73 | 0,73 |
| | 17 | 7-10 | 1,12 | 1,12 | 1,12 | 1,12 | 1,12 |

| Участковое лесничество | Квартал | Выдел (а) | Объём, шт. | | | | |
|------------------------|---------------|---|------------|-------|-------|-------|-------|
| | | | 2024 | 2025 | 2026 | 2027 | 2028 |
| 1 | 2 | 3 | 4 | 5 | 6 | 7 | 8 |
| Больше-Полянское | 17 | 1-3, 12, 14-16, 19-20 | 4,53 | 4,53 | 4,53 | 4,53 | 4,53 |
| | 18 | 15-16, 21-23, 26-29 | 3,96 | 3,96 | 3,96 | 3,96 | 3,96 |
| | 19 | 17, 21-22, 25-26, 28-30 | 3,00 | 3,00 | 3,00 | 3,00 | 3,00 |
| | 22 | 27, 29, 31-36, 40 | 1,22 | 1,22 | 1,22 | 1,22 | 1,22 |
| | 23 | 1, 15, 18-20, 36-37 | 2,04 | 2,04 | 2,04 | 2,04 | 2,04 |
| | 24 | 1, 2, 4, 7, 11, 16, 20-22, 27, 33, 38-39, 43, 46-47 | 7,28 | 7,28 | 7,28 | 7,28 | 7,28 |
| | 26 | 21-22 | 0,82 | 0,82 | 0,82 | 0,82 | 0,82 |
| | 33 | 4-5 | 1,72 | 1,72 | 1,72 | 1,72 | 1,72 |
| | 34 | 21, 27-28, 30 | 1,52 | 1,52 | 1,52 | 1,52 | 1,52 |
| | 35 | 17, 29, 30-31 | 1,14 | 1,14 | 1,14 | 1,14 | 1,14 |
| | 36 | 10, 30 | 0,30 | 0,30 | 0,30 | 0,30 | 0,30 |
| | 37 | 3-7 | 1,48 | 1,48 | 1,48 | 1,48 | 1,48 |
| | 39 | 7-9, 11, 19-21 | 2,62 | 2,62 | 2,62 | 2,62 | 2,62 |
| | 40 | 30 | 0,32 | 0,32 | 0,32 | 0,32 | 0,32 |
| | 43 | 17, 20, 41 | 0,54 | 0,54 | 0,54 | 0,54 | 0,54 |
| | 43 | 31, 35, 39-40 | 0,89 | 0,89 | 0,89 | 0,89 | 0,89 |
| | 47 | 17-18 24, 26 | 1,56 | 1,56 | 1,56 | 1,56 | 1,56 |
| | 48 | 1, 4-7, 10-11, 18-33, 35-39, 41-47, 48 | 14,38 | 14,38 | 14,38 | 14,38 | 14,38 |
| | 51 | 1, 6-17 | 2,58 | 2,58 | 2,58 | 2,58 | 2,58 |
| | 55 | 7, 9, 12-16, 19, 24-25, 32, 34, 36-38 | 4,14 | 4,14 | 4,14 | 4,14 | 4,14 |
| | 56 | 26 | 0,22 | 0,22 | 0,22 | 0,22 | 0,22 |
| | 59 | 1, 3-4, 6-8 | 2,00 | 2,00 | 2,00 | 2,00 | 2,00 |
| | 61 | 19, 26-27 | 0,56 | 0,56 | 0,56 | 0,56 | 0,56 |
| | 63 | 1, 3-11, 13-15, 17, 23 | 3,60 | 3,60 | 3,60 | 3,60 | 3,60 |
| | 65 | 4, 8-9, 11-12, 19, 46 | 3,04 | 3,04 | 3,04 | 3,04 | 3,04 |
| | 69 | 7, 11-14, 17, 19-22, 24-26 | 2,44 | 2,44 | 2,44 | 2,44 | 2,44 |
| | 70 | 14, 18-19, 21, 27, 29, 31, 33-34 | 1,45 | 1,45 | 1,45 | 1,45 | 1,45 |
| | 71 | 1, 2, 5, 7-8 | 3,42 | 3,42 | 3,42 | 3,42 | 3,42 |
| | 72 | 1, 3-9, 12 | 2,28 | 2,28 | 2,28 | 2,28 | 2,28 |
| 74 | 1, 5, 11-13 | 1,22 | 1,22 | 1,22 | 1,22 | 1,22 | |
| 76 | 10-12, 14, 17 | 3,00 | 3,00 | 3,00 | 3,00 | 3,00 | |
| 78 | 7-8 | 2,80 | 2,80 | 2,80 | 2,80 | 2,80 | |
| 79 | 7-10 | 2,86 | 2,86 | 2,86 | 2,86 | 2,86 | |

| Участковое лесничество | Квартал | Выдел (а) | Объём, шт. | | | | |
|--|---------|-----------|--------------|--------------|--------------|--------------|--------------|
| | | | 2024 | 2025 | 2026 | 2027 | 2028 |
| 1 | 2 | 3 | 4 | 5 | 6 | 7 | 8 |
| Итого по участковому лесничеству: | | | 96,25 | 96,25 | 96,25 | 96,25 | 96,25 |
| Итого по лесничеству: | | | 280,0 | 280,0 | 280,0 | 280,0 | 280,0 |
| Установка шлагбаумов, устройство преград, обеспечивающих ограничение пребывания граждан в лесах в целях обеспечения пожарной безопасности | | | | | | | |
| Воловское | 10 | 12 | 1 | 1 | 1 | 1 | 1 |
| | 25 | 16 | 1 | 1 | 1 | 1 | 1 |
| Итого по участковому лесничеству: | | | 2 | 2 | 2 | 2 | 2 |
| Больше-Полянское | 23 | 36 | 1 | 1 | 1 | 1 | 1 |
| Итого по участковому лесничеству: | | | 1 | 1 | 1 | 1 | 1 |
| Итого по лесничеству: | | | 3 | 3 | 3 | 3 | 3 |
| Эксплуатация шлагбаумов, обеспечивающих ограничение пребывания граждан в лесах в целях обеспечения пожарной безопасности | | | | | | | |
| Долгоруковское | 1 | 2, 37 | 2 | 2 | 2 | 2 | 2 |
| | 5 | 16 | 1 | 1 | 1 | 1 | 1 |
| | 13 | 11 | 1 | 1 | 1 | 1 | 1 |
| | 20 | 12 | 1 | 1 | 1 | 1 | 1 |
| | 24 | 22 | 1 | 1 | 1 | 1 | 1 |
| | 25 | 1 | 1 | 1 | 1 | 1 | 1 |
| Итого по участковому лесничеству: | | | 7 | 7 | 7 | 7 | 7 |
| Воловское | 10 | 9 | 1 | 1 | 1 | 1 | 1 |
| | 23 | 9 | 1 | 1 | 1 | 1 | 1 |
| | 24 | 1, 36 | 2 | 2 | 2 | 2 | 2 |
| Итого по участковому лесничеству: | | | 4 | 4 | 4 | 4 | 4 |
| Больше-Полянское | 22 | 1 | 1 | 1 | 1 | 1 | 1 |
| | 23 | 1 | 1 | 1 | 1 | 1 | 1 |
| | 24 | 5 | 5 | 5 | 5 | 5 | 5 |
| Итого по участковому лесничеству: | | | 7 | 7 | 7 | 7 | 7 |
| Итого по лесничеству: | | | 18 | 18 | 18 | 18 | 18 |
| Установка и размещение стенов и других знаков и указателей, содержащих информацию о мерах пожарной безопасности в лесах | | | | | | | |
| Долгоруковское | 1 | 11, 35 | 2 | 2 | 2 | 2 | 2 |
| | 5 | 15 | 2 | 2 | 2 | 2 | 2 |
| | 6 | 1 | 2 | 2 | 2 | 2 | 2 |
| | 12 | 11, 35 | 4 | 4 | 4 | 4 | 4 |
| | 13 | 5 | 1 | 1 | 1 | 1 | 1 |
| | 14 | 5 | 1 | 1 | 1 | 1 | 1 |

| Участковое лесничество | Квартал | Выдел (а) | Объём, шт. | | | | |
|--|---------|---------------|------------|-----------|-----------|-----------|-----------|
| | | | 2024 | 2025 | 2026 | 2027 | 2028 |
| 1 | 2 | 3 | 4 | 5 | 6 | 7 | 8 |
| Долгоруковское | 15 | 2 | 2 | 2 | 2 | 2 | 2 |
| | 20 | 25 | 1 | 1 | 1 | 1 | 1 |
| | 21 | 33 | 1 | 1 | 1 | 1 | 1 |
| | 25 | 1 | 2 | 2 | 2 | 2 | 2 |
| | 26 | 16 | 1 | 1 | 1 | 1 | 1 |
| | 27 | 17 | 1 | 1 | 1 | 1 | 1 |
| | 32 | 8 | 1 | 1 | 1 | 1 | 1 |
| Итого по участковому лесничеству: | | | 21 | 21 | 21 | 21 | 21 |
| Воловское | 4 | 6 | 1 | 1 | 1 | 1 | 1 |
| | 10 | 9, 12 | 2 | 2 | 2 | 2 | 2 |
| | 14 | 1 | 1 | 1 | 1 | 1 | 1 |
| | 23 | 3, 8, 9 | 3 | 3 | 3 | 3 | 3 |
| | 24 | 1, 8, 14 | 4 | 4 | 4 | 4 | 4 |
| | 25 | 1, 16 | 2 | 2 | 2 | 2 | 2 |
| | 26 | 25 | 2 | 2 | 2 | 2 | 2 |
| | 28 | 1, 14 | 2 | 2 | 2 | 2 | 2 |
| 35 | 9 | 1 | 1 | 1 | 1 | 1 | |
| Итого по участковому лесничеству: | | | 18 | 18 | 18 | 18 | 18 |
| Больше-Полянское | 22 | 40 | 2 | 2 | 2 | 2 | 2 |
| | 23 | 36, 43 | 2 | 2 | 2 | 2 | 2 |
| | 24 | 16, 35, 44-47 | 5 | 5 | 5 | 5 | 5 |
| | 26 | 21, 22 | 2 | 2 | 2 | 2 | 2 |
| | 28 | 6, | 2 | 2 | 2 | 2 | 2 |
| | 29 | 1, 4, 6 | 3 | 3 | 3 | 3 | 3 |
| | 37 | 5 | 1 | 1 | 1 | 1 | 1 |
| | 40 | 4, 30 | 2 | 2 | 2 | 2 | 2 |
| | 42 | 1, 10 | 2 | 2 | 2 | 2 | 2 |
| | 45 | 2 | 1 | 1 | 1 | 1 | 1 |
| | 46 | 13 | 1 | 1 | 1 | 1 | 1 |
| 48 | 1 | 1 | 1 | 1 | 1 | 1 | |
| Итого по участковому лесничеству: | | | 24 | 24 | 24 | 24 | 24 |
| Итого по лесничеству: | | | 63 | 63 | 63 | 63 | 63 |

2.16 Календарный план выполнения мер противопожарного обустройства лесов

Таблица 2.16.1

Календарный план выполнения мер противопожарного обустройства лесов

| Меры противопожарного обустройства лесов | Период выполнения | | | | |
|---|-------------------|-------------|-------------|-------------|-------------|
| | 2024 | 2025 | 2026 | 2027 | 2028 |
| Эксплуатация лесных дорог, предназначенных для охраны лесов от пожаров | 2 квартал | 2 квартал | 2 квартал | 2 квартал | 2 квартал |
| Устройство противопожарных минерализованных полос | 2 квартал | 2 квартал | 2 квартал | 2 квартал | 2 квартал |
| Прочистка и обновление противопожарных минерализованных полос | 2-3 квартал | 2-3 квартал | 2-3 квартал | 2-3 квартал | 2-3 квартал |
| Благоустройство зон отдыха граждан, пребывающих в лесах | 2 квартал | 2 квартал | 2 квартал | 2 квартал | 2 квартал |
| Установка шлагбаумов, устройство преград, обеспечивающих ограничение пребывания граждан в лесах в целях обеспечения пожарной безопасности | 2 квартал | 2 квартал | 2 квартал | 2 квартал | 2 квартал |
| Эксплуатация шлагбаумов, обеспечивающих ограничение пребывания граждан в лесах в целях обеспечения пожарной безопасности | 2 квартал | 2 квартал | 2 квартал | 2 квартал | 2 квартал |
| Установка и размещение стендов и других знаков и указателей, содержащих информацию о мерах пожарной безопасности в лесах | 2 квартал | 2 квартал | 2 квартал | 2 квартал | 2 квартал |

ПРИЛОЖЕНИЯ

КАРТА - СХЕМА

ПО ПРИНАДЛЕЖНОСТИ ГРАНИЧАЩИХ ТЕРРИТОРИЙ

ТЕРБУНСКОГО ЛЕСНИЧЕСТВА

Липецкой области

Масштаб 1 : 500 000

ЭКСПЛИКАЦИЯ

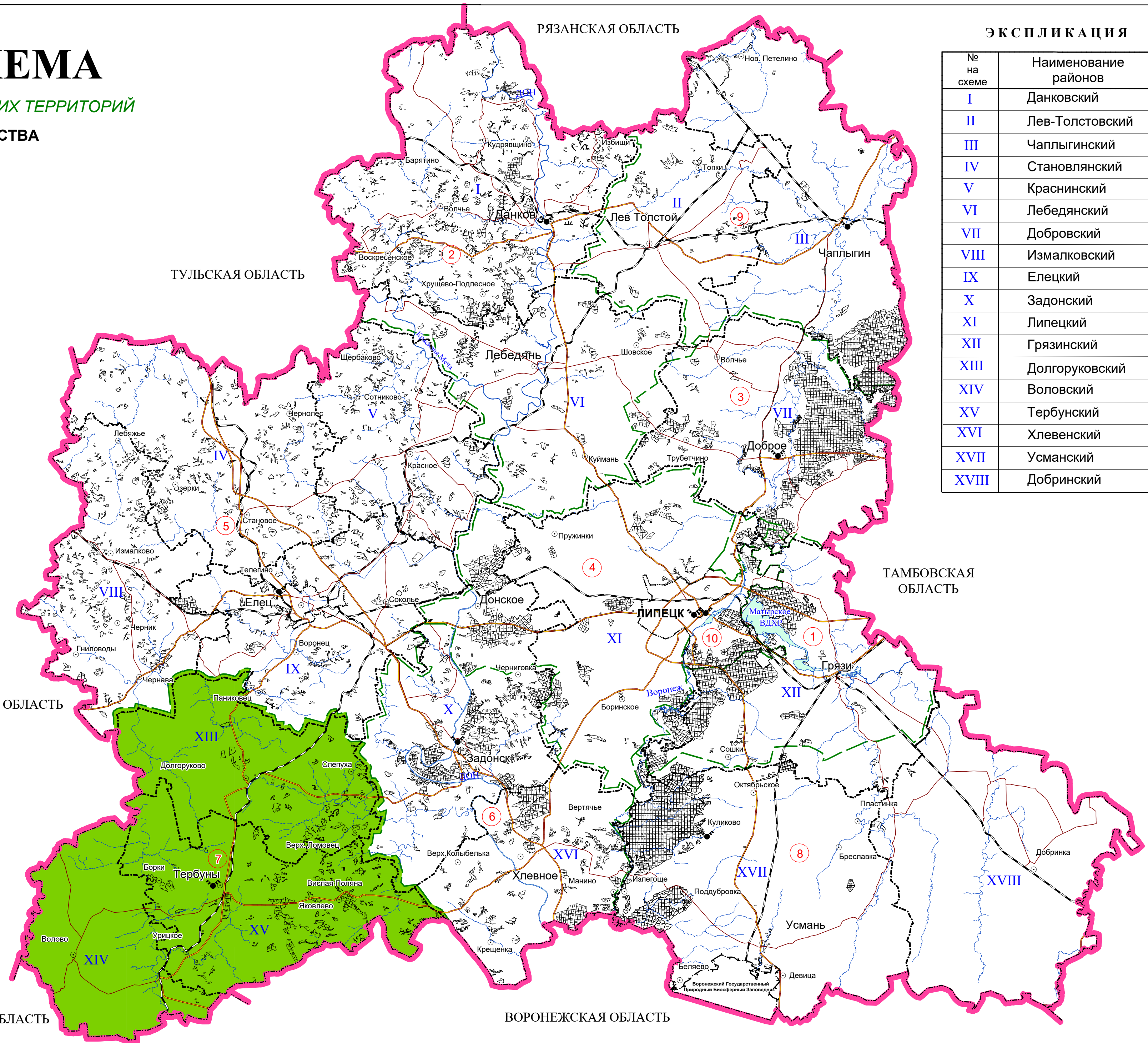
| № на схеме | Наименование лесничеств |
|------------|-------------------------|
| 1 | Грязинское |
| 2 | Данковское |
| 3 | Добровское |
| 4 | Донское |
| 5 | Елецкое |
| 6 | Задонское |
| 7 | Тербунское |
| 8 | Усманское |
| 9 | Чаплыгинское |
| 10 | Липецкое |

ЭКСПЛИКАЦИЯ

| № на схеме | Наименование районов |
|------------|----------------------|
| I | Данковский |
| II | Лев-Толстовский |
| III | Чаплыгинский |
| IV | Становлянский |
| V | Краснинский |
| VI | Лебедянский |
| VII | Добровский |
| VIII | Измалковский |
| IX | Елецкий |
| X | Задонский |
| XI | Липецкий |
| XII | Грязинский |
| XIII | Долгоруковский |
| XIV | Воловский |
| XV | Тербунский |
| XVI | Хлевенский |
| XVII | Усманский |
| XVIII | Добринский |

УСЛОВНЫЕ ОБОЗНАЧЕНИЯ

- Границы:
- областей
 - - - - - районов
 - лесничеств
 - Населённые пункты
 - ⑦ Номера лесничеств



КАРТА-СХЕМА

ПОГИБШИХ И ПОВРЕЖДЕННЫХ ЛЕСОВ

ТЕРБУНСКОГО ЛЕСНИЧЕСТВА

ЛИПЕЦКОЙ ОБЛАСТИ

Масштаб 1 : 300 000

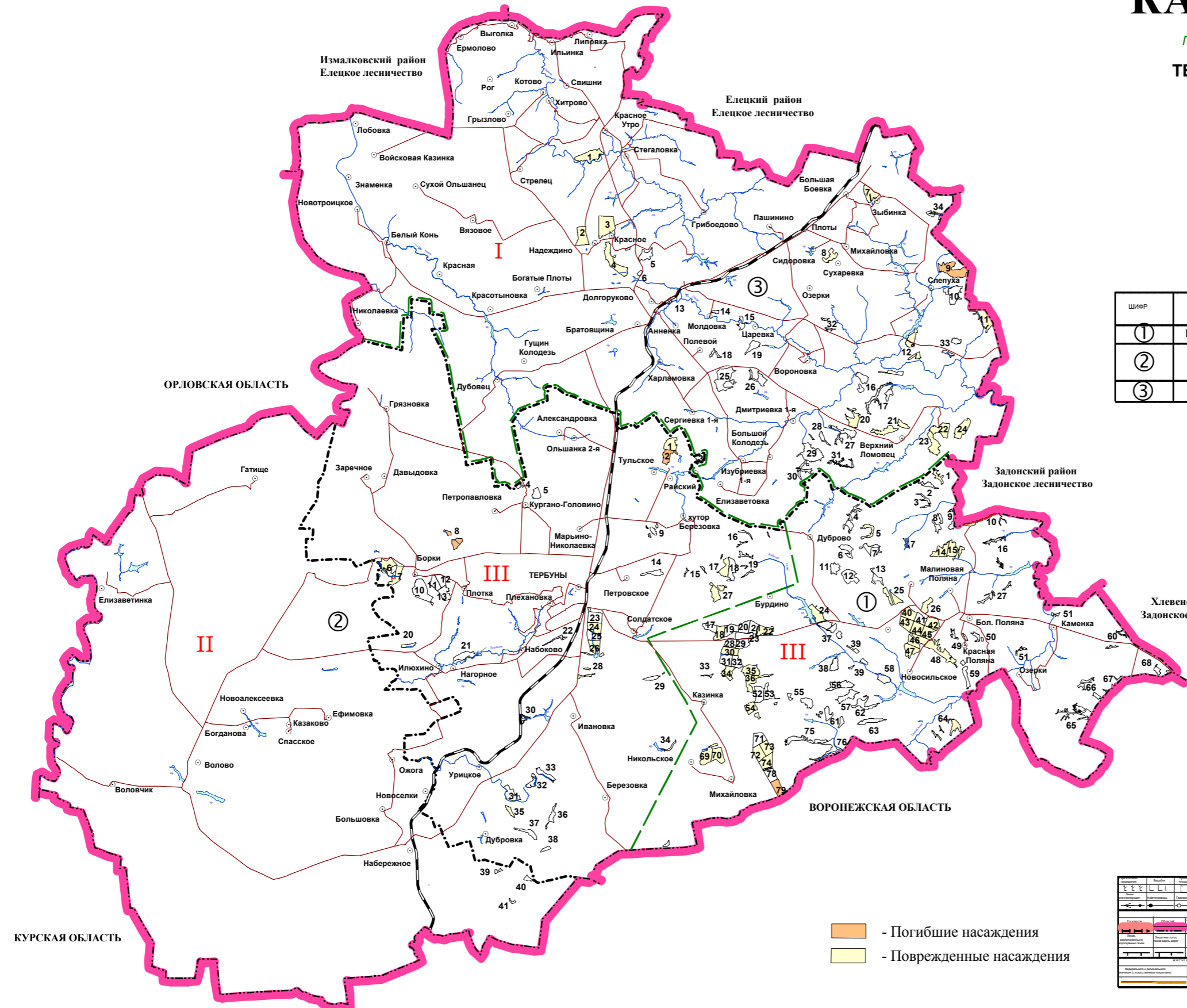
ЭКСПЛИКАЦИЯ

| ШИФР | НАИМЕНОВАНИЕ УЧАСТКОВОГО ЛЕСНИЧЕСТВА | ШИФР РАЙОНА | НАИМЕНОВАНИЕ РАЙОНА |
|------|--------------------------------------|-------------|---------------------|
| ① | Больше-Полянское | III | ТЕРБУНСКИЙ |
| ② | Воловское | II | ВОЛОВСКИЙ |
| | | III | ТЕРБУНСКИЙ |
| ③ | Долгоруковское | I | ДОЛГОРУКОВСКИЙ |

УСЛОВНЫЕ ОБОЗНАЧЕНИЯ

| | | | | | |
|--|--|--|--|--|--|
| | | | | | |
| | | | | | |
| | | | | | |
| | | | | | |
| | | | | | |
| | | | | | |

- Погибшие насаждения
 - Поврежденные насаждения



КУРСКАЯ ОБЛАСТЬ

ОРЛОВСКАЯ ОБЛАСТЬ

ВОРОНЕЖСКАЯ ОБЛАСТЬ

Измалковский район
Елецкое лесничество

Елецкий район
Елецкое лесничество

Задонский район
Задонское лесничество

Хлевенский район
Задонское лесничество

III ТЕРБУНЫ

III

II

II

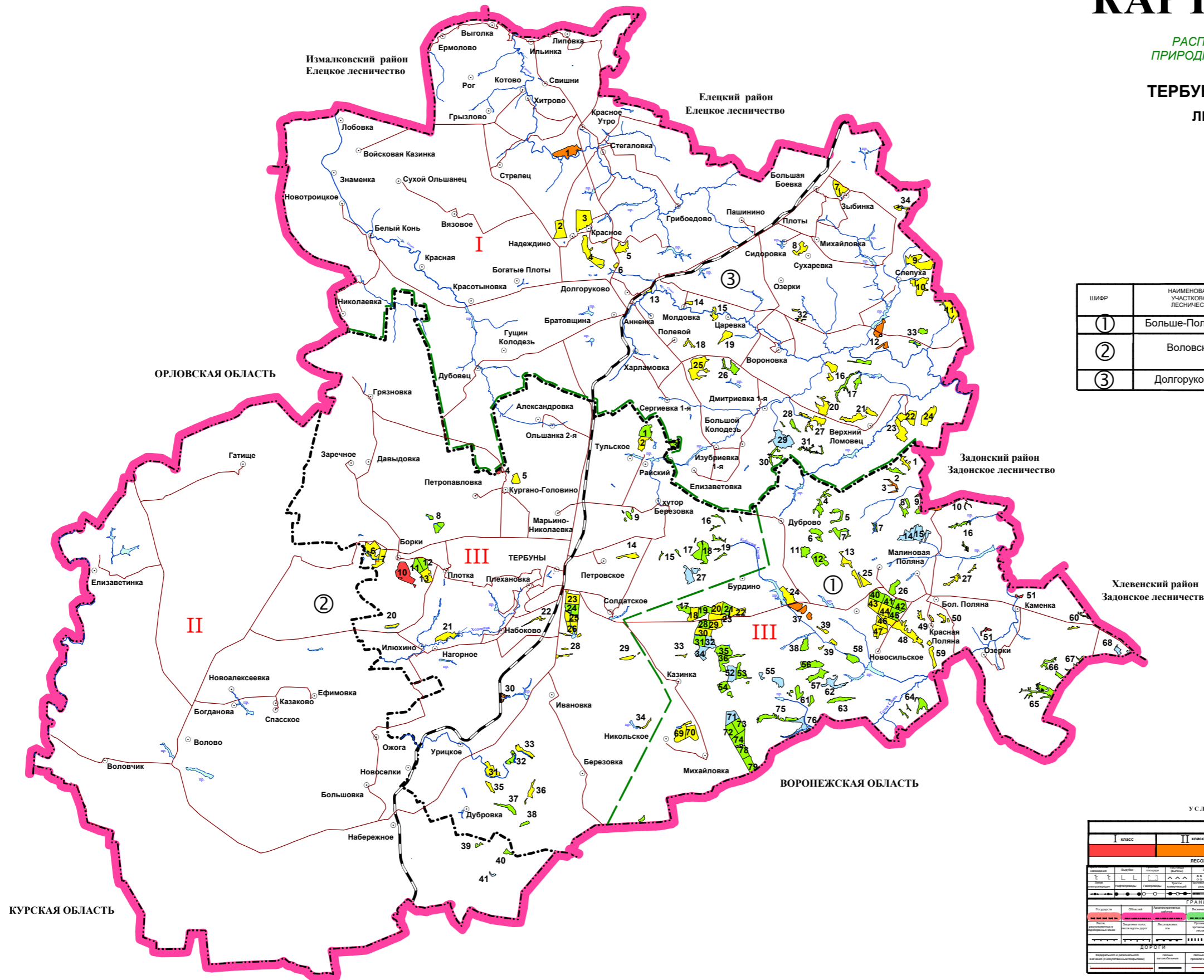
ВОРОНЕЖСКАЯ ОБЛАСТЬ

КАРТА-СХЕМА

РАСПРЕДЕЛЕНИЯ ПО КЛАССАМ
ПРИРОДНОЙ ПОЖАРНОЙ ОПАСНОСТИ

ТЕРБУНСКОГО ЛЕСНИЧЕСТВА
ЛИПЕЦКОЙ ОБЛАСТИ

Масштаб 1 : 300 000



ЭКСПЛИКАЦИЯ

| ШИФР | НАИМЕНОВАНИЕ УЧАСТКОВОГО ЛЕСНИЧЕСТВА | ШИФР РАЙОНА | НАИМЕНОВАНИЕ РАЙОНА |
|------|--------------------------------------|-------------|---------------------|
| ① | Больше-Полянское | III | ТЕРБУНСКИЙ |
| ② | Воловское | II | ВОЛОВСКИЙ |
| | | III | ТЕРБУНСКИЙ |
| ③ | Долгоруковское | I | ДОЛГОРУКОВСКИЙ |

УСЛОВНЫЕ ОБОЗНАЧЕНИЯ

| КЛАССЫ ПОЖАРНОЙ ОПАСНОСТИ | | | | |
|--|----------|-----------|----------|---------|
| I класс | II класс | III класс | IV класс | V класс |
| | | | | |
| ЛЕСОХОЗЯЙСТВЕННЫЕ ОБЪЕКТЫ И ПРОЧИЕ ЗЕМЛЕПОЛЬЗОВАТЕЛИ | | | | |
| | | | | |
| ГРАНИЦЫ | | | | |
| | | | | |
| ДОРОГИ | | | | |
| | | | | |
| КОИТОРЫ | | | | |
| | | | | |
| НОМЕРА | | | | |
| 25 | | | | |

КАРТА-СХЕМА

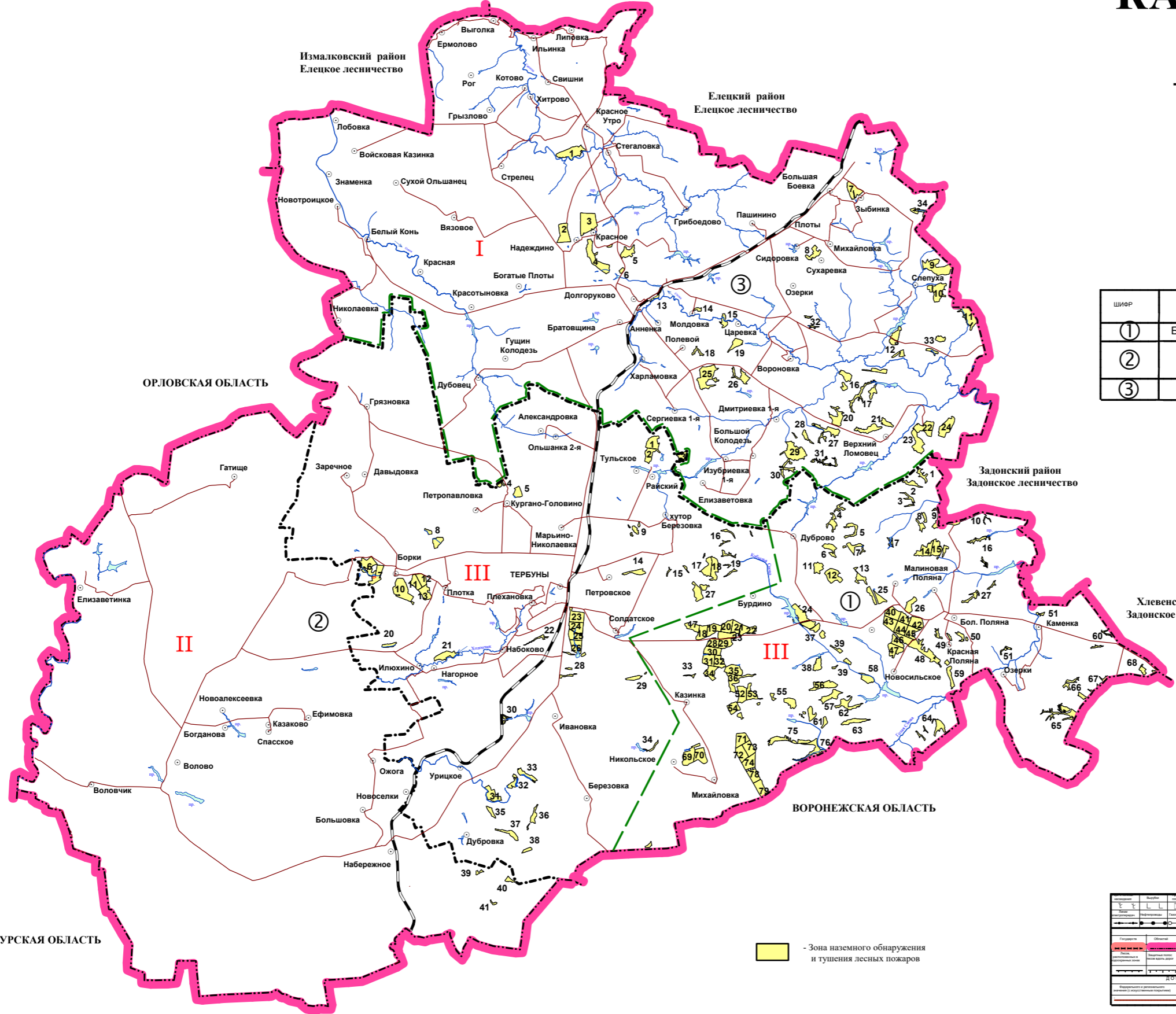
ЛЕСОПОЖАРНОГО ЗОНИРОВАНИЯ

ТЕРБУНСКОГО ЛЕСНИЧЕСТВА
ЛИПЕЦКОЙ ОБЛАСТИ

Масштаб 1 : 300 000

ЭКСПЛИКАЦИЯ

| ШИФР | НАИМЕНОВАНИЕ УЧАСТКОВОГО ЛЕСНИЧЕСТВА | ШИФР РАЙОНА | НАИМЕНОВАНИЕ РАЙОНА |
|------|--------------------------------------|-------------|---------------------|
| ① | Больше-Полянское | III | ТЕРБУНСКИЙ |
| ② | Воловское | II | ВОЛОВСКИЙ |
| | | III | ТЕРБУНСКИЙ |
| ③ | Долгоруковское | I | ДОЛГОРУКОВСКИЙ |



УСЛОВНЫЕ ОБОЗНАЧЕНИЯ

| ГРАНИЦЫ | | | ДОРОГИ | | | КОНТОРЫ | | | ТОПОГРАФИЧЕСКИЕ | | | |
|------------|-------------------|------------------|---------------------|--------------------|---------------------|-----------------------|-------------------|------------------|--------------------|-------------------|------------------|--------------------|
| Госграница | Областная граница | Районная граница | Лесническая граница | Участковая граница | Водопольная граница | Муниципальная граница | Областная граница | Районная граница | Участковая граница | Областная граница | Районная граница | Участковая граница |
| ▲ | ▬ | ▬ | ▬ | ▬ | ▬ | ▬ | ▬ | ▬ | ▬ | ▬ | ▬ | ▬ |
| ▬ | ▬ | ▬ | ▬ | ▬ | ▬ | ▬ | ▬ | ▬ | ▬ | ▬ | ▬ | ▬ |
| НОМЕРА | | | | | | | | | | | | |
| 25 | | | | | | | | | | | | |

- Зона наземного обнаружения и тушения лесных пожаров

КАРТА-СХЕМА

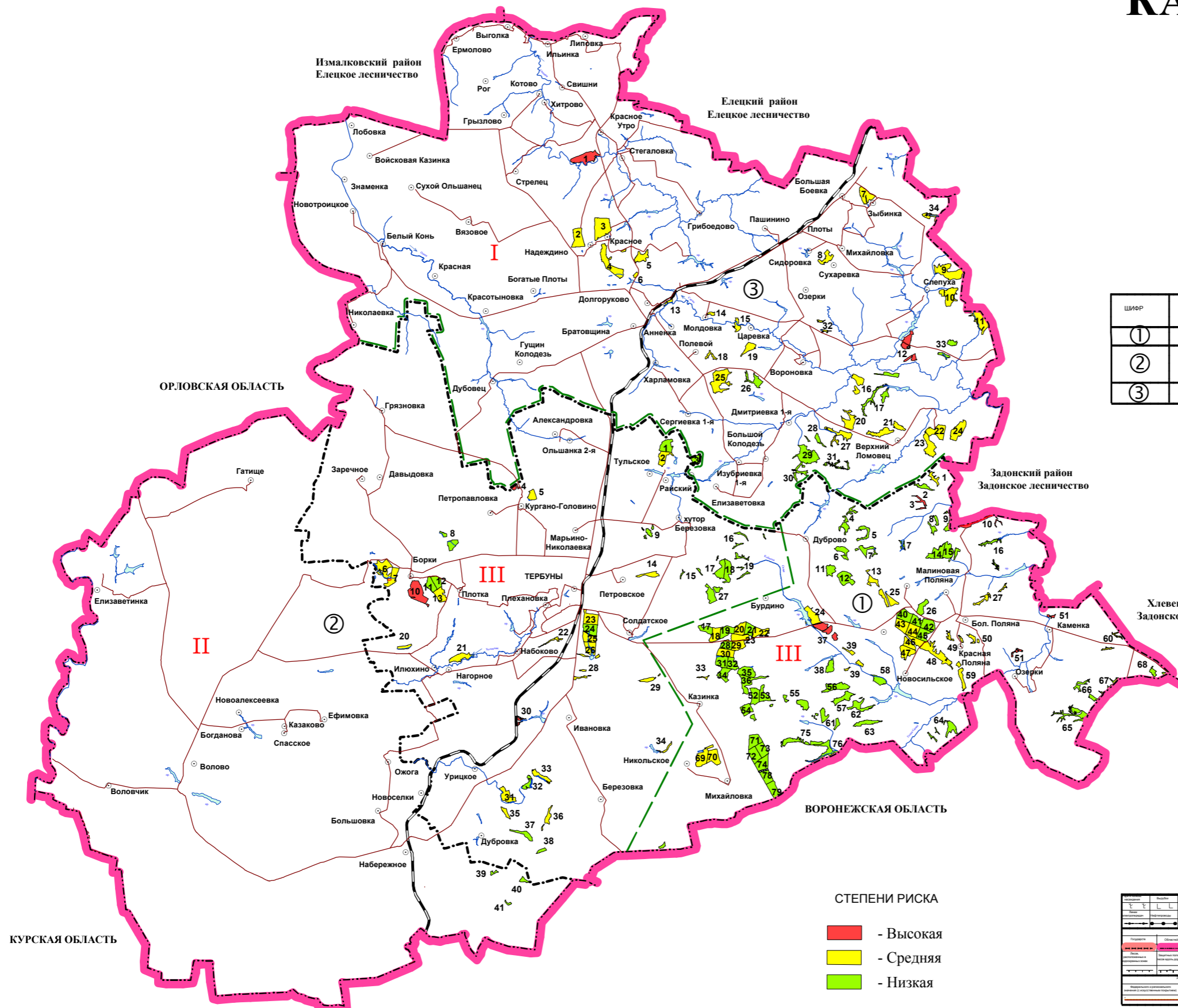
ЛЕСОПОЖАРНЫХ РИСКОВ
НА ТЕРРИТОРИИ

ТЕРБУНСКОГО ЛЕСНИЧЕСТВА ЛИПЕЦКОЙ ОБЛАСТИ

Масштаб 1 : 300 000

ЭКСПЛИКАЦИЯ

| ШИФР | НАИМЕНОВАНИЕ УЧАСТКОВОГО ЛЕСНИЧЕСТВА | ШИФР РАЙОНА | НАИМЕНОВАНИЕ РАЙОНА |
|------|--------------------------------------|-------------|---------------------|
| ① | Больше-Полянское | III | ТЕРБУНСКИЙ |
| ② | Воловское | II | ВОЛОВСКИЙ |
| | | III | ТЕРБУНСКИЙ |
| ③ | Долгоруковское | I | ДОЛГОРУКОВСКИЙ |



СТЕПЕНИ РИСКА

- - Высокая
- - Средняя
- - Низкая

УСЛОВНЫЕ ОБОЗНАЧЕНИЯ

| Территория | | Лес | | Водные объекты | | Транспорт | | Административные границы | | Топографические знаки | |
|-------------------|---------|-----|---------|----------------|---------------|-----------|--------|--------------------------|-----------------|-----------------------|------|
| Лесопожарный риск | Высокая | Лес | Средняя | Водный объект | Водный объект | Трасса | Дорога | Граница района | Граница области | Высота | Горы |
| Лесопожарный риск | Средняя | Лес | Низкая | Водный объект | Водный объект | Трасса | Дорога | Граница района | Граница области | Высота | Горы |
| Лесопожарный риск | Низкая | Лес | Низкая | Водный объект | Водный объект | Трасса | Дорога | Граница района | Граница области | Высота | Горы |

КУРСКАЯ ОБЛАСТЬ

ОРЛОВСКАЯ ОБЛАСТЬ

ВОРОНЕЖСКАЯ ОБЛАСТЬ

Измалковский район
Елецкое лесничество

Елецкий район
Елецкое лесничество

Задонский район
Задонское лесничество

Хлевенский район
Задонское лесничество

КУРСКАЯ ОБЛАСТЬ

КАРТА-СХЕМА

РАЗМЕЩЕНИЯ ЛЕСНЫХ ДОРОГ

ТЕРБУНСКОГО ЛЕСНИЧЕСТВА ЛИПЕЦКОЙ ОБЛАСТИ

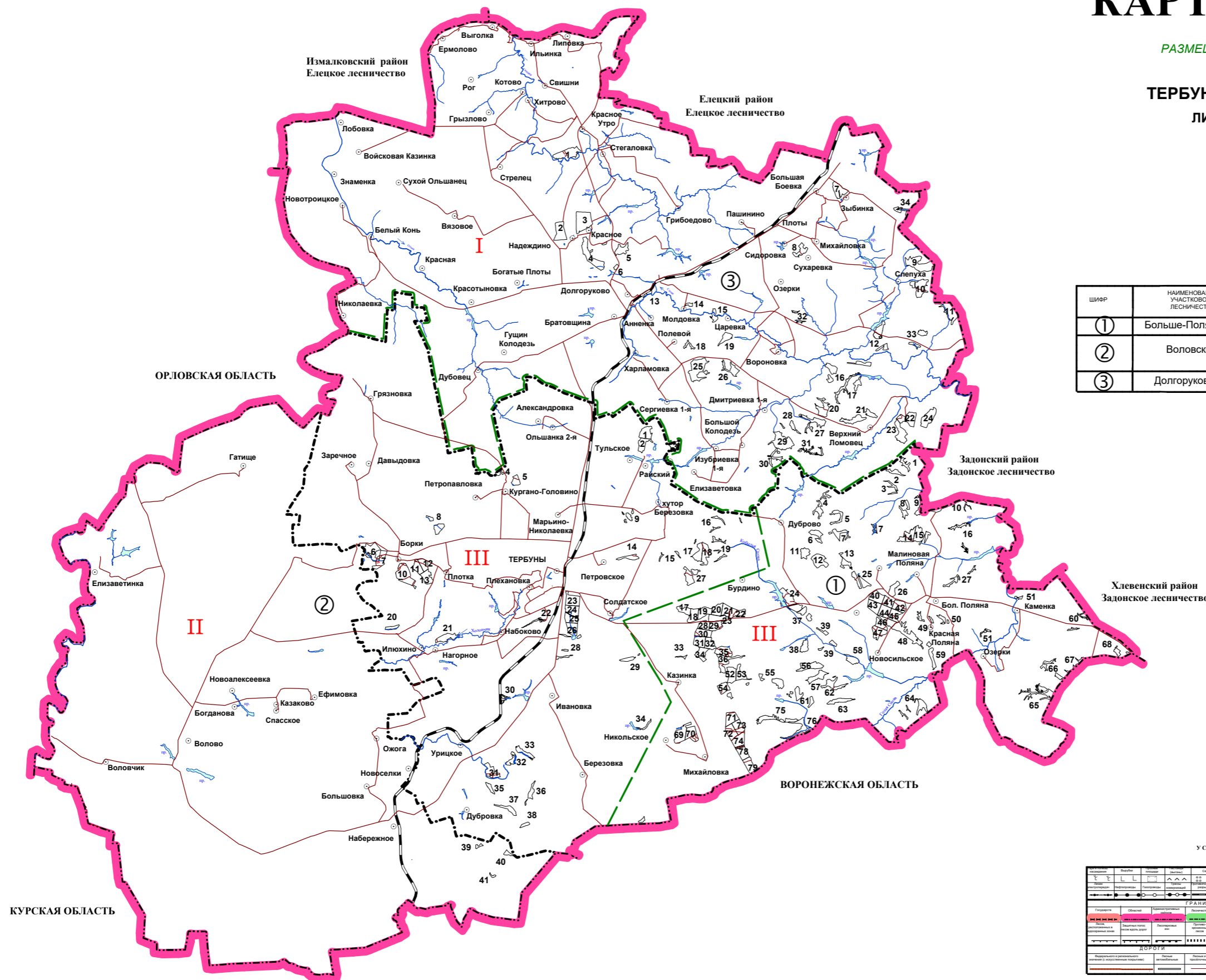
Масштаб 1 : 300 000

ЭКСПЛИКАЦИЯ

| ШИФР | НАИМЕНОВАНИЕ УЧАСТКОВОГО ЛЕСНИЧЕСТВА | ШИФР РАЙОНА | НАИМЕНОВАНИЕ РАЙОНА |
|------|--|----------------|------------------------|
| ① | Больше-Полянское | III | ТЕРБУНСКИЙ |
| ② | Воловское | II | ВОЛОВСКИЙ |
| | | III | ТЕРБУНСКИЙ |
| ③ | Долгоруковское | I | ДОЛГОРУКОВСКИЙ |

УСЛОВНЫЕ ОБОЗНАЧЕНИЯ

| Обозначение | Виды | Исходные | Лесные | Сельские | Городские | Железные | Автомобильные | Водные | Телеграфные | Телевизионные | Ветеринарные | Иные |
|-------------------------|-------------------|------------------|-----------------------------|----------------------------|--------------------------------|--------------------------------|--------------------------------|--------------------------------|--------------------------------|--------------------------------|--------------------------------|--------------------------------|
| ГРАНИЦЫ | | | | | | | | | | | | |
| Государственная граница | Областная граница | Районная граница | Граница участка лесничества | Граница населенного пункта | Граница территории лесничества | Граница территории лесничества | Граница территории лесничества | Граница территории лесничества | Граница территории лесничества | Граница территории лесничества | Граница территории лесничества | Граница территории лесничества |
| ДОРОГИ | | | | | | | | | | | | |
| КОНТОРЫ | | | | | | | | | | | | |
| НОМЕРА | | | | | | | | | | | | 25 |



КУРСКАЯ ОБЛАСТЬ

ОРЛОВСКАЯ ОБЛАСТЬ

ВОРОНЕЖСКАЯ ОБЛАСТЬ

Измалковский район
Елецкое лесничество

Елецкий район
Елецкое лесничество

Задонский район
Задонское лесничество

Хлевенский район
Задонское лесничество

III ТЕРБУНЫ

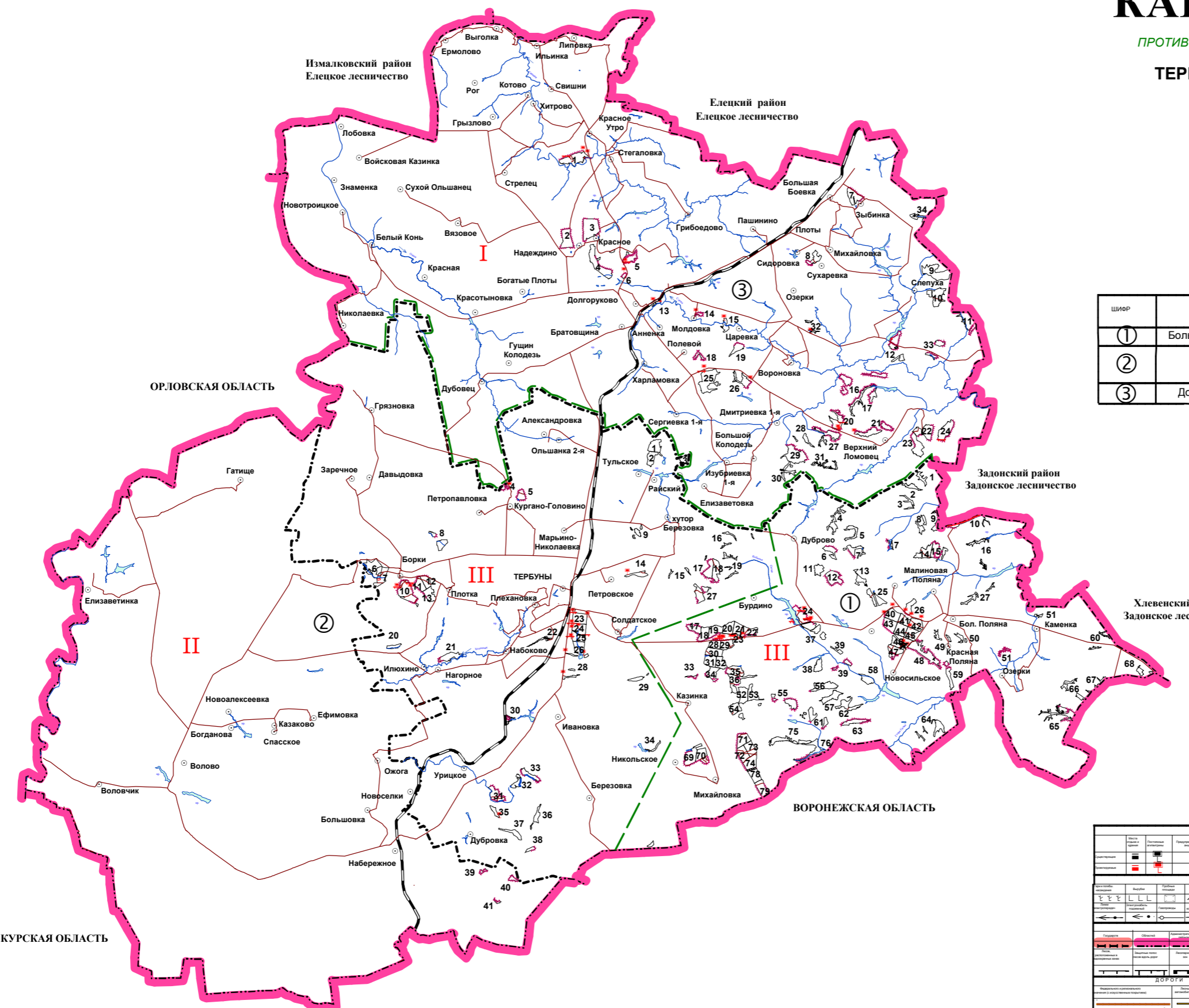
КАРТА-СХЕМА

ПРОТИВОПОЖАРНОГО ОБУСТРОЙСТВА

ТЕРБУНСКОГО ЛЕСНИЧЕСТВА

ЛИПЕЦКОЙ ОБЛАСТИ

Масштаб 1 : 300 000



ЭКСПЛИКАЦИЯ

| ШИФР | НАИМЕНОВАНИЕ УЧАСТКОВОГО ЛЕСНИЧЕСТВА | ШИФР РАЙОНА | НАИМЕНОВАНИЕ РАЙОНА |
|------|--------------------------------------|-------------|---------------------|
| ① | Больше-Полянское | III | ТЕРБУНСКИЙ |
| ② | Воловское | II | ВОЛОВСКИЙ |
| | | III | ТЕРБУНСКИЙ |
| ③ | Долгоруковское | I | ДОЛГОРУКОВСКИЙ |

УСЛОВНЫЕ ОБОЗНАЧЕНИЯ

| ОБЪЕКТЫ ПРОТИВОПОЖАРНОГО НАЗНАЧЕНИЯ | | | | | | | | | | | |
|--|---------------------------------------|--|--|--|--|--|--|--|--|--|--|
| Средства пожаротушения | Пожарные гидранты | Пожарные гидранты с водозабором | Пожарные гидранты с водозабором и пожарным насосом | Пожарные гидранты с водозабором и пожарным насосом и водозабором | Пожарные гидранты с водозабором и пожарным насосом и водозабором и водозабором | Пожарные гидранты с водозабором и пожарным насосом и водозабором и водозабором и водозабором | Пожарные гидранты с водозабором и пожарным насосом и водозабором и водозабором и водозабором и водозабором | Пожарные гидранты с водозабором и пожарным насосом и водозабором и водозабором и водозабором и водозабором и водозабором | Пожарные гидранты с водозабором и пожарным насосом и водозабором и водозабором и водозабором и водозабором и водозабором | Пожарные гидранты с водозабором и пожарным насосом и водозабором и водозабором и водозабором и водозабором и водозабором | Пожарные гидранты с водозабором и пожарным насосом и водозабором и водозабором и водозабором и водозабором и водозабором |
| ЛЕСОХОЗЯЙСТВЕННЫЕ ОБЪЕКТЫ И ПРОЧИЕ ОБОЗНАЧЕНИЯ | | | | | | | | | | | |
| Лесозащитная линия | Лесозащитная линия с водозабором | Лесозащитная линия с водозабором и пожарным насосом | Лесозащитная линия с водозабором и пожарным насосом и водозабором | Лесозащитная линия с водозабором и пожарным насосом и водозабором и водозабором | Лесозащитная линия с водозабором и пожарным насосом и водозабором и водозабором и водозабором | Лесозащитная линия с водозабором и пожарным насосом и водозабором и водозабором и водозабором и водозабором | Лесозащитная линия с водозабором и пожарным насосом и водозабором и водозабором и водозабором и водозабором и водозабором | Лесозащитная линия с водозабором и пожарным насосом и водозабором и водозабором и водозабором и водозабором и водозабором | Лесозащитная линия с водозабором и пожарным насосом и водозабором и водозабором и водозабором и водозабором и водозабором | Лесозащитная линия с водозабором и пожарным насосом и водозабором и водозабором и водозабором и водозабором и водозабором | Лесозащитная линия с водозабором и пожарным насосом и водозабором и водозабором и водозабором и водозабором и водозабором |
| ГРАНИЦЫ | | | | | | | | | | | |
| Граница лесного участка | Граница лесного участка с водозабором | Граница лесного участка с водозабором и пожарным насосом | Граница лесного участка с водозабором и пожарным насосом и водозабором | Граница лесного участка с водозабором и пожарным насосом и водозабором и водозабором | Граница лесного участка с водозабором и пожарным насосом и водозабором и водозабором и водозабором | Граница лесного участка с водозабором и пожарным насосом и водозабором и водозабором и водозабором и водозабором | Граница лесного участка с водозабором и пожарным насосом и водозабором и водозабором и водозабором и водозабором и водозабором | Граница лесного участка с водозабором и пожарным насосом и водозабором и водозабором и водозабором и водозабором и водозабором | Граница лесного участка с водозабором и пожарным насосом и водозабором и водозабором и водозабором и водозабором и водозабором | Граница лесного участка с водозабором и пожарным насосом и водозабором и водозабором и водозабором и водозабором и водозабором | Граница лесного участка с водозабором и пожарным насосом и водозабором и водозабором и водозабором и водозабором и водозабором |
| ДОРОГИ | | | | | | | | | | | |
| Асфальтированная дорога | Грунтовая дорога | Грунтовая дорога с водозабором | Грунтовая дорога с водозабором и пожарным насосом | Грунтовая дорога с водозабором и пожарным насосом и водозабором | Грунтовая дорога с водозабором и пожарным насосом и водозабором и водозабором | Грунтовая дорога с водозабором и пожарным насосом и водозабором и водозабором и водозабором | Грунтовая дорога с водозабором и пожарным насосом и водозабором и водозабором и водозабором и водозабором | Грунтовая дорога с водозабором и пожарным насосом и водозабором и водозабором и водозабором и водозабором и водозабором | Грунтовая дорога с водозабором и пожарным насосом и водозабором и водозабором и водозабором и водозабором и водозабором | Грунтовая дорога с водозабором и пожарным насосом и водозабором и водозабором и водозабором и водозабором и водозабором | Грунтовая дорога с водозабором и пожарным насосом и водозабором и водозабором и водозабором и водозабором и водозабором |
| КОТОРЫ | | | | | | | | | | | |
| Котур | Котур с водозабором | Котур с водозабором и пожарным насосом | Котур с водозабором и пожарным насосом и водозабором | Котур с водозабором и пожарным насосом и водозабором и водозабором | Котур с водозабором и пожарным насосом и водозабором и водозабором и водозабором | Котур с водозабором и пожарным насосом и водозабором и водозабором и водозабором и водозабором | Котур с водозабором и пожарным насосом и водозабором и водозабором и водозабором и водозабором и водозабором | Котур с водозабором и пожарным насосом и водозабором и водозабором и водозабором и водозабором и водозабором | Котур с водозабором и пожарным насосом и водозабором и водозабором и водозабором и водозабором и водозабором | Котур с водозабором и пожарным насосом и водозабором и водозабором и водозабором и водозабором и водозабором | Котур с водозабором и пожарным насосом и водозабором и водозабором и водозабором и водозабором и водозабором |
| | | | | | | | | | | | 25 |