

УТВЕРЖДАЮ:

И.о. начальника Управления  
лесного хозяйства Липецкой  
области

Есипов Н.В.



# **ПЛАН** **противопожарного обустройства лесов**

**Чаплыгинского лесничества**  
**Липецкой области**

на период с 01 января 2024 г. по 31 декабря 2028 г.

Воронеж 2024

## СОДЕРЖАНИЕ

№ п/п	Наименование	Стр.
	Введение	
1	Краткая характеристика лесничества	
1.1	Информация о лесорастительных зонах и лесных районах, лесистости, об общей площади лесов и ее распределении по целевому назначению, преобладающим породам, группам возраста, информация о делении по участковым лесничествам, распределении лесов по типам леса в разрезе участковых лесничеств, информация о лесопожарном зонировании, распределении площади лесов по классам природной пожарной опасности, характеристика пожароопасного сезона (начало, окончание, продолжительность по лесным зонам (лесным районам), виды лесных пожаров, их динамика, сезонные особенности, информация о динамике площадей, пройденных лесными пожарами, площадей погибших насаждений, информация о причинах возникновения лесных пожаров, информация об угрозе распространения пожаров (низкая, средняя, высокая)	
1.2	Информация о лесных участках, предоставленных в пользование, - характеристика лесохозяйственной деятельности на лесных участках, предоставленных в пользование (с указанием их местоположения), включая охрану лесов от пожаров, планируемые направления и объемы развития на срок действия плана	
1.3	Информация о состоянии противопожарного обустройства лесов (наличие объектов противопожарного обустройства лесов и оценка эффективности мероприятий по противопожарному обустройству лесов)	
2	Проектируемые меры противопожарного обустройства лесов с учетом затрат на их выполнение	
2.1	Создание, содержание и эксплуатация лесных дорог, предназначенных для охраны лесов от пожаров	
2.2	Создание, содержание и эксплуатация посадочных площадок для самолетов и вертолетов, используемых в целях проведения авиационных работ по охране лесов от пожаров	
2.3	Прокладка просек, противопожарных разрывов, устройство противопожарных минерализованных полос	

№ п/п	Наименование	Стр.
2.4	Создание, содержание и эксплуатация пожарных наблюдательных пунктов (вышек, мачт, павильонов и других наблюдательных пунктов), пунктов сосредоточения противопожарного инвентаря	
2.5	Устройство пожарных водоемов и подъездов к источникам противопожарного водоснабжения	
2.6	Проведение работ по гидромелиорации земель	
2.7	Снижение природной пожарной опасности лесов путем регулирования породного состава лесных насаждений	
2.8	Проведение профилактических контролируемых противопожарных выжиганий хвороста, лесной подстилки, сухой травы и других лесных горючих материалов, включая информацию об их территориальном размещении, площадных объемах, а также о мероприятиях по обеспечению безопасности выжиганий	
2.9	Прочистка просек, прочистка противопожарных минерализованных полос и их обновление	
2.10	Эксплуатация пожарных водоемов и подъездов к источникам водоснабжения	
2.11	Благоустройство зон отдыха граждан, пребывающих в лесах в соответствии со статьей 11 Лесного кодекса Российской Федерации	
2.12	Установка и эксплуатация шлагбаумов, устройство преград, обеспечивающих ограничение пребывания граждан в лесах в целях обеспечения пожарной безопасности	
2.13	Создание и содержание противопожарных заслонов и устройство лиственных опушек	
2.14	Установка и размещение стендов и других знаков и указателей, содержащих информацию о мерах пожарной безопасности в лесах	
2.15	Объем и пообъектное распределение проектируемых мер противопожарного обустройства лесов в разрезе участковых лесничеств с указанием квартала, выдела	
2.16	Календарный план выполнения мер противопожарного обустройства лесов	
	<b>Приложения</b>	
1	Обзорная карта-схема по принадлежности граничащих территорий	
2	Карта-схема погибших и поврежденных лесов	
3	Карта-схема природной пожарной опасности лесов	
4	Карта-схема лесопожарного зонирования лесничества	

№ п/п	Наименование	Стр.
5	Карта-схема лесопожарных рисков на территории лесничества	
6	Карта-схема размещения лесных дорог	
7	Карта-схема противопожарного обустройства лесничества (с указанием объектов противопожарного обустройства в разрезе участковых лесничеств)	

## ВВЕДЕНИЕ

Настоящий план противопожарного обустройства лесов разработан в целях реализации требований статьи 53.1 Лесного кодекса Российской Федерации, нормативных правовых актов, регулирующих вопросы противопожарного обустройства лесов, а также с учетом лесоустроительной документации, сведений государственного лесного реестра и иных нормативных правовых актов Российской Федерации и субъектов Российской Федерации в области лесных отношений.

План противопожарного обустройства лесов на территории лесничества направлен на обеспечение исполнения мер противопожарного обустройства лесов, обоснование видов, объемов и сроков осуществления мер противопожарного обустройства лесов и их приоритетности, на обеспечение согласованности указанных мер с другими лесохозяйственными мероприятиями на территории лесничества, а также на оптимизацию ресурсов, выделяемых на противопожарное обустройство лесов.

План противопожарного обустройства лесов содержит текстовую и графическую информацию.

Состав и содержание плана противопожарного обустройства лесов определены в соответствии с Правилами разработки и утверждения плана противопожарного обустройства лесов на территории лесничества, утвержденными Постановлением Правительства РФ от 27.12.2023 № 2332 "Об утверждении Правил разработки и утверждения плана противопожарного обустройства лесов на территории лесничества и его формы, Правил разработки плана противопожарного обустройства лесов на территории субъекта Российской Федерации и его формы".

Настоящий план противопожарного обустройства лесов разработан на основании:

- сведений Лесного плана Липецкой области;
- сведений лесохозяйственного регламента Чаплыгинского лесничества Липецкой области;
- Лесоустроительной инструкции;
- материалов лесоустройства 2015 г.;
- плана тушения лесных пожаров на 2024 г.;
- данных мониторинга пожарной опасности в лесах и лесных пожаров;
- данных лесопатологического мониторинга и обследования;
- данных государственного лесного реестра на 01.01.2024 г.;
- законодательных и иных нормативно-правовых актов Российской Федерации и Липецкой области;

- нормативно-технических, методических и проектных документов, справочников и другой тематической литературы.

Основанием для разработки настоящего плана противопожарного обустройства лесов является Государственный контракт от 02 апреля 2024 г. № ППОЛ/24, заключенный между Управлением лесного хозяйства Липецкой области и Воронежским филиалом федерального государственного бюджетного учреждения «Рослесинфорг», как исполнителем работ.

Юридический адрес: 109316, Российская Федерация, г. Москва, Волгоградский проспект, дом 45, стр. 1.

Воронежский филиал Федерального государственного бюджетного учреждения «Рослесинфорг» (Филиал ФГБУ «Рослесинфорг» «Воронежлеспроект»).

Почтовый адрес: 394016, Российская Федерация, г. Воронеж, Московский проспект, дом 64.

Тел. 8 (473) 275-62-80.

ИНН 7722319952 КПП 366243001 ОГРН 1157746215527

Банковские реквизиты:

р/с 40501810920072000002

БИК 042007001 в Отделение Воронеж г. Воронеж

Получатель: УФК по Воронежской области (филиал ФГБУ «Рослесинфорг» «Воронежлеспроект» л/сч 20316Э24700).

E-mail: [voronezh.lp@36.roslesinfor.ru](mailto:voronezh.lp@36.roslesinfor.ru).

Ниже приводится перечень законодательных и иных нормативно-правовых актов на основе которых разработан настоящий план противопожарного обустройства лесов.

#### **Нормативно-правовая база для выполнения работ.**

- Лесной кодекс Российской Федерации от 04.12.2006 № 200-ФЗ;
- Федеральный закон от 21.12.1994 № 69-ФЗ «О пожарной безопасности»;
- Федеральный закон от 21.12.1994 № 68-ФЗ «О защите населения и территорий от чрезвычайных ситуаций природного и техногенного характера»;
- Постановление Правительства Российской Федерации от 27.12.2023 № 2332 «Об утверждении Правил разработки и утверждения плана противопожарного обустройства лесов на территории лесничества и его формы, Правил разработки плана противопожарного обустройства лесов на территории субъекта Российской Федерации и его формы»;

- Постановление Правительства Российской Федерации от 16.04.2011 № 281 «О мерах противопожарного обустройства лесов»;
- Постановление Правительства Российской Федерации от 07.10.2020 № 1614 «Об утверждении Правил пожарной безопасности в лесах»;
- Распоряжение Правительства Российской Федерации от 19.07.2019 № 1605-р;
- Приказ Министерства природных ресурсов и экологии Российской Федерации от 18.08.2014 № 367 «Об утверждении Перечня лесорастительных зон Российской Федерации и Перечня лесных районов Российской Федерации»;
- Приказ Федерального агентства лесного хозяйства от 27.04.2012 № 174 «Об утверждении Нормативов противопожарного обустройства лесов»;
- Приказ Федерального агентства лесного хозяйства от 09.07.2009 № 290 «О распределении земель лесного фонда по способам мониторинга пожарной опасности в лесах и зонам осуществления авиационных работ по охране лесов»;
- Приказ Федерального агентства лесного хозяйства от 05.07.2011 № 287 «Об утверждении классификации природной пожарной опасности лесов и классификации пожарной опасности в лесах в зависимости от условий погоды»;
- Приказ Федерального агентства лесного хозяйства от 26.01.2022 № 22 «Об установлении лесопожарного зонирования земель лесного фонда и признании утратившим силу приказа Федерального агентства лесного хозяйства от 05.08.2020 № 753»;
- Лесной план Липецкой области, утвержденный Постановлением Администрации Липецкой области от 18.12.2018 № 610 «Об утверждении лесного плана Липецкой области на 2019-2028 годы»;
- Лесохозяйственные регламенты, утвержденные Постановлением Администрации Липецкой области от 18.12.2018 № 611 «Об утверждении лесохозяйственных регламентов лесничеств Липецкой области на 2019-2028 годы»;
- иные действующие федеральные и региональные нормативные акты в области лесных отношений.

План противопожарного обустройства лесов разработан сроком на 5 лет (до 31.12.2028 г.) с указанием ежегодных плановых показателей по годам.

Внесение изменений в план противопожарного обустройства лесов на территории лесничества осуществляется органами государственной власти, органами местного самоуправления в пределах их полномочий в

соответствии со статьями 81 - 84 Лесного кодекса Российской Федерации в течение срока действия плана на территории лесничества по мере необходимости, определяемой органом государственной власти, органом местного самоуправления в пределах полномочий, определенных в соответствии со статьями 81 - 84 Лесного кодекса Российской Федерации, при появлении актуальной информации, учет которой обеспечивает повышение эффективности мер противопожарного обустройства лесов на территории лесничества.



## 1 Краткая характеристика лесничества

**1.1 Информация о лесорастительных зонах и лесных районах, лесистости, об общей площади лесов и ее распределении по целевому назначению, преобладающим породам, группам возраста, информация о делении по участковым лесничествам, распределении лесов по типам леса в разрезе участковых лесничеств, информация о лесопожарном зонировании, распределении площади лесов по классам природной пожарной опасности, характеристика пожароопасного сезона (начало, окончание, продолжительность по лесным зонам (лесным районам), виды лесных пожаров, их динамика, сезонные особенности, информация о динамике площадей, пройденных лесными пожарами, площадей погибших насаждений, информация о причинах возникновения лесных пожаров, информация об угрозе распространения пожаров (низкая, средняя, высокая)**

Чаплыгинское лесничество расположено в северо-восточной части Липецкой области на территории 2 муниципальных образований – Лев-Толстовский и Чаплыгинский административные районы.

Лесничество на севере и на северо-востоке граничит с Рязанской областью, на востоке – с Тамбовской областью, на юге – с Лебединским и Добровским районами Липецкой области, на западе – с Данковским районом Липецкой области.

Район расположения Чаплыгинского лесничества характеризуется широко развитой сетью путей транспорта общего пользования. По территории лесничества проходят железные дороги: Чаплыгин – Москва, Чаплыгин – Волово, Чаплыгин – Лев-Толстой, Чаплыгин – Первомайское; а также автодороги: Чаплыгинское шоссе выходит к магистрали «Каспий», Липецк – Доброе – Чаплыгин, Чаплыгин – Лев-Толстой, Данков – Лев-Толстой, Лев-Толстой - Липецк – Данков и другие.

Чаплыгинское лесничество включает в себя территорию Дубовского, Калининского, Лев-Толстовского и Раненбургского участковых лесничеств.

На основании приказа Министерства природных ресурсов и экологии Российской Федерации от 18.08.2014 № 367 «Об утверждении Перечня лесорастительных зон Российской Федерации и Перечня лесных районов Российской Федерации» леса Чаплыгинского лесничества Липецкой области отнесены к лесостепному району европейской части Российской Федерации лесостепной лесорастительной зоны.

Информация о делении лесничества по участковым лесничествам, лесорастительным зонам и лесным районам приведена в таблице 1.1.1.

Таблица 1.1.1

Деление лесничества по участковым лесничествам, лесорастительным зонам и лесным районам

Наименование лесничества	Наименование участковых лесничеств	Лесорастительная зона	Лесной район	Площадь, га
1	2	3	4	5
Чаплыгинское	Дубовское	Лесостепная зона	Лесостепной район европейской части Российской Федерации	6320,0
	Калининское			6548,0
	Лев-Толстовское			1977,0
	Раненбургское			1567,0
<b>Итого:</b>				<b>16412,0</b>

Лесистость на территории расположения лесничества составляет 6,6 %.

В соответствии со сведениями государственного лесного реестра на 01.01.2024 г. (далее – сведения ГЛР) (Форма № 1-ГЛР) и лесохозяйственного регламента Чаплыгинского лесничества, утвержденного Постановлением Администрации Липецкой области от 18.12.2018 № 611 «Об утверждении лесохозяйственных регламентов лесничеств Липецкой области на 2019-2028 годы» (далее – лесохозяйственный регламент) все леса, расположенные на территории Чаплыгинского лесничества относятся к защитным лесам.

Информация об общей площади лесов и ее распределении по целевому назначению и категориям защитных лесов приведена в таблице 1.1.2.

Таблица 1.1.2

Распределение общей площади лесов Чаплыгинского лесничества  
по целевому назначению и категориям защитных лесов

Целевое назначение лесов (категории защитных лесов)	Площадь, га
1	2
<b>Всего лесов</b>	<b>16412,0</b>
<b>Защитные леса, всего</b>	<b>16412,0</b>
- Леса, расположенные в водоохранных зонах	290,0
- Леса, выполняющие функции защиты природных и иных объектов, всего	265,0
в том числе:	
- леса, расположенные в защитных полосах лесов (леса, расположенные в границах полос отвода железных дорог и придорожных полос автомобильных дорог, установленных в соответствии с законодательством Российской Федерации о железнодорожном транспорте, законодательством об автомобильных дорогах и о дорожной деятельности)	265,0
- Ценные леса, всего	15857,0
в том числе:	
- государственные защитные лесные полосы ((леса линейного типа, искусственно созданные в лесостепных, степных зонах, зонах полупустынь и пустынь, выполняющие климаторегулирующие, почвозащитные, противозерозионные и водорегулирующие функции)	130,0
- лесостепные леса (леса, расположенные в степной зоне, лесостепной зоне, выполняющие защитные функции)	15727,0

Информация о распределении лесов по преобладающим породам и группам возраста в соответствии со сведениями ГЛР (Форма № 2-ГЛР) приведена в таблице 1.1.3.

Таблица 1.1.3

Распределение лесов по преобладающим породам и группам возраста

Преобладающие древесные и кустарниковые породы	Площадь земель, занятых лесными насаждениями (покрытых лесной растительностью), га								Общий запас насаждений, тыс. куб. м							
	всего	в том числе по группам возраста лесных насаждений							всего	в том числе по группам возраста лесных насаждений						
		молодняки		средневозрастные		приспевающие	спелые и перестойные	в том числе перестойные		молодняки		средневозрастные	приспевающие	спелые и перестойные	в том числе перестойные	
		1 класса	2 класса	всего	в т.ч. включен- ные в расчет главного пользова- ния					1 класса	2 класса					
1	2	3	4	5	6	7	8	9	10	11	12	13	14	15	16	
1. Основные лесообразующие породы																
Хвойные																
Сосна	7208	540	672	3664	0	1668	664	0	1746,7	25,2	101,4	955,3	474,4	190,4	0,0	
Ель	5	1	3	1	0	0	0	0	0,8	0,1	0,4	0,3	0,0	0,0	0,0	
Лиственница	13	0	0	13	0	0	0	0	3,9	0,0	0,0	3,9	0,0	0,0	0,0	
Кедр	2	0	0	2	0	0	0	0	0,2	0,0	0,0	0,2	0,0	0,0	0,0	
Итого хвойных	7228	541	675	3680	0	1668	664	0	1751,6	25,3	101,8	959,7	474,4	190,4	0,0	
Твердолиственные																
Дуб высокоствольный	793	84	120	577	0	8	4	0	142,5	2,2	11,2	126,5	2,2	0,4	0,0	
Дуб низкоствольный	1603	53	3	195	0	225	1127	309	321,9	0,6	0,1	28,6	46,6	246,0	68,1	
Ясень	41	6	3	21	0	8	3	0	6,5	0,1	0,1	3,5	2,2	0,6	0,0	
Клен	199	34	42	72	0	51	0	0	31,5	1,2	3,4	13,8	13,1	0,0	0,0	
Вяз и другие ильмовые	2	0	1	0	0	0	1	0	0,3	0,0	0,1	0,0	0,0	0,2	0,0	
Итого твердолиственных	2638	177	169	865	0	292	1135	309	502,7	4,1	14,9	172,4	64,1	247,2	68,1	
в том числе	1840	93	49	285	0	284	1129	309	358,3	1,5	3,6	45,3	61,5	246,4	68,1	

Преобладающие древесные и кустарниковые породы	Площадь земель, занятых лесными насаждениями (покрытых лесной растительностью), га								Общий запас насаждений, тыс. куб. м							
	всего	в том числе по группам возраста лесных насаждений							всего	в том числе по группам возраста лесных насаждений						
		молодняки		средневозрастные		приспевающие	спелые и перестойные	в том числе перестойные		молодняки		средневозрастные	приспевающие	спелые и перестойные	в том числе перестойные	
		1 класса	2 класса	всего	в т.ч. включен- ные в расчет главного пользова- ния					1 класса	2 класса					
1	2	3	4	5	6	7	8	9	10	11	12	13	14	15	16	
низкоствольных																
Мягколиственные																
Береза	3280	142	278	1751	0	407	702	7	433,4	1,7	15,1	221,8	72,4	122,4	0,9	
Осина	494	25	42	124	0	56	247	33	102,4	0,4	3,9	19,2	13,5	65,4	8,2	
Ольха черная	1360	25	40	305	0	175	815	63	319,4	0,3	1,7	44,2	40,1	233,1	18,7	
Липа	54	0	3	45	0	6	0	0	13,9	0,0	0,2	11,5	2,2	0,0	0,0	
Тополь	61	0	0	19	0	1	41	33	12,1	0,0	0,0	2,9	0,2	9,0	7,8	
Ивы древовидные	113	2	0	6	0	13	92	85	13,2	0,1	0,0	0,3	0,8	12,0	11,3	
Итого мягколиственных	5362	194	363	2250	0	658	1897	221	894,4	2,5	20,9	299,9	129,2	441,9	46,9	
Итого по основным лесообразующим породам	15228	912	1207	6795	0	2618	3696	530	3148,7	31,9	137,6	1432,0	667,7	879,5	115,0	
2. Прочие древесные породы																
Другие древесные породы	8	4	0	4	0	0	0	0	0,3	0,0	0,0	0,3	0,0	0,0	0,0	
Итого по прочим древесным породам	8	4	0	4	0	0	0	0	0,3	0,0	0,0	0,3	0,0	0,0	0,0	
3. Кустарники																
Ивы кустарниковые (тальники)	21	0	0	0	0	0	21	0	0,8	0,0	0,0	0,0	0,0	0,8	0,0	
Лещина	1	0	0	0	0	0	1	0	0,1	0,0	0,0	0,0	0,0	0,1	0,0	

Преобладающие древесные и кустарниковые породы	Площадь земель, занятых лесными насаждениями (покрытых лесной растительностью), га								Общий запас насаждений, тыс. куб. м						
	всего	в том числе по группам возраста лесных насаждений							всего	в том числе по группам возраста лесных насаждений					
		молодняки		средневозрастные		приспевающие	спелые и перестойные	в том числе перестойные		молодняки		средневозрастные	приспевающие	спелые и перестойные	в том числе перестойные
		1 класса	2 класса	всего	в т.ч. включен- ные в расчет главного пользова- ния					1 класса	2 класса				
1	2	3	4	5	6	7	8	9	10	11	12	13	14	15	16
Итого по кустарникам	22	0	0	0	0	0	22	0	0,9	0,0	0,0	0,0	0,0	0,9	0,0
Всего по древесным породам и кустарникам	15258	916	1207	6799	0	2618	3718	530	3149,9	31,9	137,6	1432,3	667,7	880,4	115,0

Информация о распределении лесов по типам леса (группам типов леса) в разрезе участковых лесничеств в соответствии с материалами лесоустройства 2015 г. приведена в таблице 1.1.4.

Таблица 1.1.4

Распределение лесов по типам леса (группам типов леса)

Группа типов леса	Тип леса	ТУМ (тип условий местопроизрастания)	Площадь*, га
2	3	4	5
<b>Дубовское участковое лесничество</b>			
Бор сухой (Б сух.)	Сосняк злаково-лишайниковый (СЗЛ)	А1	3,5
Бор мокрый (Б мк.)	Сосняк сфагновый (ССФ)	А5	0,8
Суборь сухая (СБ сух.)	Сосняк ракитнико-злаковый (СРЗЛ)	В1	6,9
Суборь свежая (СБ св.)	Сосняк травяной с дубом (ССРТ)	В2	2403,1
Суборь влажная (СБ вл.)	Сосняк молиниевый (СМЛН)	В3	1174,7
Суборь сырая(СБ сыр.)	Сосняк болотно-травяной (СБТР)	В4	383,6
Судубрава свежая (СД св.)	Сосняк дубовый (СДСН)	С2С	1624,9
Судубрава влажная (СД вл.)	Сосняк дубово-кустарниковый разнотравный (СДКРТ)	С3С	68,8
Судубрава влажная (СД вл.)	Дубняк осоко-снытьевый (ДОСН)	С2Д	108,9
Дубрава свежая (Д св.)	Дубняк снытьевый (ДСН)	Д2	50,4
Пойма сырая (П сыр.)	Ветляник прирусловый (ВТЛПР)	С4	0,6
Пойма сырая (П сыр.)	Ольшаник сырой крапивно-разнотравный (ОЛКР)	Д4	47,2
Пойма мокрая (П мк.)	Ольшаник осоко-камышовый (ОЛОСК)	Д5	113,8
<b>Калининское участковое лесничество</b>			
Бор сухой (Б сух.)	Сосняк злаково-лишайниковый (СЗЛ)	А1	22,9
Бор свежий (Б св.)	Сосняк травяной (СТР)	А2	916,0
Бор влажный (Б вл.)	Сосняк мшистый (СМШ)	А3	9,3

Группа типов леса	Тип леса	ТУМ (тип условий местопроизрастания)	Площадь*, га
2	3	4	5
Бор сырой (Б сыр.)	Сосняк долгомошниковый (СДМ)	А4	4,7
Суборь сухая (СБ сух.)	Сосняк ракитнико-злаковый (СРЗЛ)	В1	8,0
Суборь свежая (СБ св.)	Сосняк травяной с дубом (ССРТ)	В2	1951,1
Суборь влажная (СБ вл.)	Сосняк молиниевый (СМЛН)	В3	890,2
Суборь сырая (СБ сыр.)	Сосняк болотно-травяной (СБТР)	В4	308,2
Судубрава свежая (СД св.)	Сосняк дубовый (СДСН)	С2С	435,2
Судубрава влажная (СД вл.)	Сосняк дубово-кустарниковый разнотравный (СДКРТ)	С3С	285,6
Судубрава влажная (СД вл.)	Дубняк осоко-снытьевый (ДОСН)	С2Д	199,9
Дубрава сухая (Д сух.)	Дубняк осоко-злаковый (ДОСЗЛ)	Д1	15,2
Дубрава свежая (Д св.)	Дубняк снытьевый (ДСН)	Д2	15,7
Дубрава влажная (Д вл.)	Дубняк по тальвегам (ДТ)	Д3	17,1
Дубрава влажная (Д вл.)	Дубняк пойменный влажный (ДПВЛ)	Д3П	160,4
Пойма свежая (П св.)	Осокорник пойменный (ОСКП)	С2П	5,8
Пойма сырая (П сыр.)	Ветляник прирусловый (ВТЛПР)	С4	35,6
Пойма сырая (П сыр.)	Ольшаник сырой крапивно-разнотравный (ОЛКР)	Д4	590,9
Пойма мокрая (П мк.)	Ольшаник осоковый (ОЛОС)	С5	0,4
Пойма мокрая (П мк.)	Ольшаник осоко-камышовый (ОЛОСК)	Д5	199,5
<b>Лев-Толстовское участковое лесничество</b>			
Суборь свежая (СБ св.)	Сосняк травяной с дубом (ССРТ)	В2	77,3
Суборь влажная (СБ вл.)	Сосняк молиниевый (СМЛН)	В3	0,1
Судубрава свежая (СД св.)	Сосняк дубовый (СДСН)	С2С	81,4



Группа типов леса	Тип леса	ТУМ (тип условий местопроизрастания)	Площадь*, га
2	3	4	5
Судубрава влажная (СД вл.)	Сосняк дубово-кустарниковый разнотравный (СДКРТ)	СЗС	10,0
Судубрава влажная (СД вл.)	Дубняк осоко-снытьевый (ДОСН)	С2Д	23,9
Дубрава сухая (Д сух.)	Дубняк осоко-злаковый (ДОСЗЛ)	Д1	316,7
Дубрава свежая (Д св.)	Дубняк снытьевый (ДСН)	Д2	1414,4
Дубрава влажная (Д вл.)	Дубняк по тальвегам (ДТ)	Д3	19,2
Пойма сырая (П сыр.)	Ветляник прирусловый (ВТЛПР)	С4	0,2
<b>Раненбургское участковое лесничество</b>			
Суборь свежая (СБ св.)	Сосняк травяной с дубом (ССРТ)	В2	364,4
Судубрава влажная (СД вл.)	Дубняк осоко-снытьевый (ДОСН)	С2Д	28,7
Дубрава сухая (Д сух.)	Дубняк осоко-злаковый (ДОСЗЛ)	Д1	64,4
Дубрава свежая (Д св.)	Дубняк снытьевый (ДСН)	Д2	465,1
Дубрава влажная (Д вл.)	Дубняк по тальвегам (ДТ)	Д3	4,6
Дубрава влажная (Д вл.)	Дубняк пойменный влажный (ДПВЛ)	Д3П	1,3
Пойма свежая (П св.)	Осокорник пойменный (ОСКП)	С2П	23,7
Пойма влажная (П вл.)	Осокорник крапивный (ОСККР)	С3П	18,1
Пойма влажная (П вл.)	Ветляник крапивный (ВТЛКР)	С3П	0,8
Пойма сырая (П сыр.)	Ветляник прирусловый (ВТЛПР)	С4	62,9
Пойма сырая (П сыр.)	Ольшаник сырой крапивно-разнотравный (ОЛКР)	Д4	2,4
Пойма мокрая (П мк.)	Ольшаник осоковый (ОЛОС)	С5	1,1
Пойма мокрая (П мк.)	Ольшаник осоко-камышовый (ОЛОСК)	Д5	438,7

Группа типов леса	Тип леса	ТУМ (тип условий местопроизрастания)	Площадь*, га
2	3	4	5
<b>Итого по лесничеству:</b>			
Бор сухой (Б сух.)	Сосняк злаково-лишайниковый (СЗЛ)	A1	26,4
Бор свежий (Б св.)	Сосняк травяной (СТР)	A2	916,0
Бор влажный (Б вл.)	Сосняк мшистый (СМШ)	A3	9,3
Бор сырой (Б сыр.)	Сосняк долгомошниковый (СДМ)	A4	4,7
Бор мокрый (Б мк.)	Сосняк сфагновый (ССФ)	A5	0,8
Суборь сухая (СБ сух.)	Сосняк ракитнико-злаковый (СРЗЛ)	B1	14,9
Суборь свежая (СБ св.)	Сосняк травяной с дубом (ССРТ)	B2	4795,9
Суборь влажная (СБ вл.)	Сосняк молиниевый (СМЛН)	B3	2065,0
Суборь сырая (СБ сыр.)	Сосняк болотно-травяной (СБТР)	B4	691,8
Судубрава свежая (СД св.)	Сосняк дубовый (СДСН)	C2C	2141,5
Судубрава влажная (СД вл.)	Сосняк дубово-кустарниковый разнотравный (СДКРТ)	C3C	364,4
Судубрава влажная (СД вл.)	Дубняк осоко-снытьевый (ДОСН)	C2Д	361,4
Дубрава сухая (Д сух.)	Дубняк осоко-злаковый (ДОСЗЛ)	Д1	396,3
Дубрава свежая (Д св.)	Дубняк снытьевый (ДСН)	Д2	1945,6
Дубрава влажная (Д вл.)	Дубняк по тальвегам (ДТ)	Д3	40,9
Дубрава влажная (Д вл.)	Дубняк пойменный влажный (ДПВЛ)	Д3П	161,7
Пойма свежая (П св.)	Осокорник пойменный (ОСКП)	C2П	29,5
Пойма влажная (П вл.)	Осокорник крапивный (ОСККР)	C3П	18,1
Пойма влажная (П вл.)	Ветляник крапивный (ВТЛКР)	C3П	0,8
Пойма сырая (П сыр.)	Ветляник прирусловый (ВТЛПР)	C4	99,3

Группа типов леса	Тип леса	ТУМ (тип условий местопроизрастания)	Площадь*, га
2	3	4	5
Пойма сырая (П сыр.)	Ольшаник сырой крапивно-разнотравный (ОЛКР)	Д4	640,5
Пойма мокрая (П мк.)	Ольшаник осоковый (ОЛОС)	С5	1,5
Пойма мокрая (П мк.)	Ольшаник осоко-камышовый (ОЛОСК)	Д5	752,0

*Примечание: \* - в таблице указана площадь лесных земель.*

Информация о распределении лесов по классам природной пожарной опасности в разрезе участковых лесничеств в соответствии с материалами лесоустройства 2015 г. и лесохозяйственным регламентом лесничества приведена в таблице 1.1.5.

Таблица 1.1.5

Распределение общей площади лесничества по классам природной пожарной опасности

Участковые лесничества	Площадь по классам природной пожарной опасности					Итого	Средний класс
	I	II	III	IV	V		
1	2	3	4	5	6	7	8
Дубовское	-	631,0	3704,0	1916,0	69,0	6320,0	3,2
Калининское	435,0	954,0	2848,0	2005,0	306,0	6548,0	3,1
Лев-Толстовское	280,0	11,0	758,0	885,0	43,0	1977,0	3,2
Раненбургское	387,0	345,0	455,0	328,0	52,0	1567,0	2,5
<b>Итого:</b>	<b>1102,0</b>	<b>1941,0</b>	<b>7765,0</b>	<b>5134,0</b>	<b>470,0</b>	<b>16412,0</b>	<b>3,1</b>
<b>%</b>	<b>6,7</b>	<b>11,8</b>	<b>47,3</b>	<b>31,3</b>	<b>2,9</b>	<b>100,0</b>	<b>-</b>

В соответствии с приказом Федерального агентства лесного хозяйства от 26.01.2022 № 22 «Об установлении лесопожарного зонирования земель лесного фонда и признании утратившим силу приказа Федерального агентства лесного хозяйства от 05.08.2020 № 753» вся территория Чаплыгинского лесничества Липецкой области общей площадью 16 412,0 га относится к зоне наземного обнаружения и тушения.

Информация о характеристике пожароопасного сезона, видах лесных пожаров, причинах их возникновения, сезонных особенностях, а также об угрозе распространения пожаров приведена в таблице 1.1.6.

Информация о динамике площадей, пройденных лесными пожарами и динамике площадей погибших насаждений приведена в таблице 1.1.7.

Таблица 1.1.6

Характеристика пожароопасного сезона и лесных пожаров на территории Чаплыгинского лесничества  
Липецкой области

Лесорастительная зона	Лесной район	Характеристика пожароопасного сезона*			Сезонные особенности	Лесные пожары		
		Начало	Окончание	Продолжительность, дней		Виды лесных пожаров	Причины возникновения	Угроза распространения**
1	2	3	4	5	6	7	8	9
Лесостепная зона	Лесостепной район европейской части Российской Федерации	01 апреля	30 октября	213	-	Верховые/низовые	От гроз, переход с иных категорий, местное население	Низкая, Средняя, Высокая

*Примечание: \*- в таблице приведены среднестатистические сроки пожароопасного сезона, каждый год сроки пожароопасного сезона устанавливаются дополнительно;*

*\*\* - высокая – кварталы 1-го, 2-го класса природной пожарной опасности, прилегающие к дорогам общего пользования, магистральным и местным трубопроводам, газопроводам, линиям электропередач и населенным пунктам, имеющие места массового пребывания граждан;*

*средняя – кварталы, прилегающие к дорогам общего пользования, магистральным и местным трубопроводам, газопроводам, линиям электропередач и населенным пунктам;*

*низкая – все остальные кварталы.*

Таблица 1.1.7

## Динамика площадей, пройденных лесными пожарами и площадей погибших насаждений

Количество лесных пожаров, шт.					Площади пройденные лесными пожарами, га					Площади погибших насаждений, га				
2019	2020	2021	2022	2023	2019	2020	2021	2022	2023	2019	2020	2021	2022	2023
1	2	3	4	5	6	7	8	9	10	11	12	13	14	15
-	-	-	-	-	-	-	-	-	-	30,9	22,3	14,2	27,2	19,9

**1.2 Информация о лесных участках, предоставленных в пользование, - характеристика лесохозяйственной деятельности на лесных участках, предоставленных в пользование (с указанием их местоположения), включая охрану лесов от пожаров, планируемые направления и объемы развития на срок действия плана**

Информация о лесных участках, предоставленных в пользование, планируемые направления и объемы развития на срок действия плана противопожарного обустройства лесов приведена в таблице 1.2.1.

Таблица 1.2.1

Лесные участки, предоставленные в пользование, планируемые направления и объемы развития на срок действия плана

Наименование лесопользователя, номер/дата заключения договора/решения	Вид права пользования	Площадь участка, га	Вид использования лесов	Местоположение (участковые лесничества, урочища, номера кварталов и выделов)	Мероприятия по охране лесов от пожаров (на срок действия плана)
					Установка и размещение стендов и других знаков и указателей, содержащих информацию о мерах пожарной безопасности в лесах, шт.
1	2	3	4	5	6
ООО "Чаплыгинский лесхоз" № 193 от 10.10.2019	аренда	4,6186	Строительство и эксплуатация водохранилищ и иных искусственных водных объектов, создание и расширение морских и речных портов, строительство, реконструкция и эксплуатация гидротехнических сооружений	Калининское участковое лесничество, квартал 38, выдел 23, ч.выд.40, кв.39, ч.выд.12,19,20,35	1
ОБУ «Чаплыгинский дом-интернат, предназначен-ный для граждан, имеющих психические расстройства» № 30 от 10.08.2023	постоянное (бессрочное) пользование	0,0246	Строительство, реконструкция, эксплуатация линейных объектов	Калининское участковое лесничество, квартал 108, часть выдела 5	1

*Примечание: В таблице приведены мероприятия по охране лесов от пожаров, запроектированные на срок действия плана. Мероприятия, которые не проектируются на период 2024-2028 гг. в таблице не приводятся.*



### **1.3 Информация о состоянии противопожарного обустройства лесов (наличие объектов противопожарного обустройства лесов и оценка эффективности мероприятий по противопожарному обустройству лесов)**

Общая динамика лесных пожаров на территории Чаплыгинского лесничества Липецкой области за последние 5 лет показывает высокую эффективность проведенных мероприятий по противопожарному обустройству лесов и правильное размещение объектов противопожарного обустройства лесов по территории лесничества.

Информация о состоянии противопожарного обустройства лесов на территории Чаплыгинского лесничества Липецкой области приведена в таблице 1.3.1.

Таблица 1.3.1

Состояние противопожарного обустройства лесов на территории Чаплыгинского лесничества Липецкой области

Наименование объекта противопожарного обустройства лесов в соответствии с национальным стандартом Российской Федерации ГОСТ Р 57972-2017	Единица измерения (км, шт., га)	Объём (имеется в наличии)	Требуется по нормативам (приказ Рослесхоза от 27.04.2012 № 174)
1	2	3	4
Дороги, предназначенные для охраны лесов от пожаров	км	14,0	11,9 – строительство, 14,2 - реконструкция
Противопожарные минерализованные полосы	км	1100,0	99,5
Противопожарные разрывы	км	-	не планируется
Противопожарные заслоны	га	-	шириной 120-130 м – 0,2 шириной 30-50 м – 0,2
Пожарные наблюдательные пункты (вышки, мачты, павильоны и др. наблюдательные пункты)	шт.	2	2
Пункты сосредоточения противопожарного инвентаря	шт.	-	по одному на добровольную пожарную дружину
Пожарные водоёмы	шт.	-	1 КППО – 4 2 КППО – 3 3-5 КППО – 4
Подъезды к источникам противопожарного водоснабжения	шт.	-	43
Стенды	шт.	4	4
Плакаты	шт.	-	12
Аншлаги	шт.	25	12
Шлагбаумы	шт.	15	43
Зоны отдыха граждан, пребывающих в лесах	шт.	1	48

## 2 Проектируемые меры противопожарного обустройства лесов с учетом затрат на их выполнение

### 2.1 Создание, содержание и эксплуатация лесных дорог, предназначенных для охраны лесов от пожаров

Меры противопожарного обустройства лесов	2024		2025		2026		2027		2028	
	Объём, км	Затраты на выполнение, тыс. руб.	Объём, км	Затраты на выполнение, тыс. руб.	Объём, км	Затраты на выполнение, тыс. руб.	Объём, км	Затраты на выполнение, тыс. руб.	Объём, км	Затраты на выполнение, тыс. руб.
1	2	3	4	5	6	7	8	9	10	11
Эксплуатация лесных дорог, предназначенных для охраны лесов от пожаров	14,0	450,4	14,0	468,4	14,0	487,1	14,0	506,6	14,0	526,9

### 2.2 Создание, содержание и эксплуатация посадочных площадок для самолетов и вертолетов, используемых в целях проведения авиационных работ по охране лесов от пожаров

Меры противопожарного обустройства лесов	2024		2025		2026		2027		2028	
	Объём, шт.	Затраты на выполнение, тыс. руб.	Объём, шт.	Затраты на выполнение, тыс. руб.	Объём, шт.	Затраты на выполнение, тыс. руб.	Объём, шт.	Затраты на выполнение, тыс. руб.	Объём, шт.	Затраты на выполнение, тыс. руб.
1	2	3	4	5	6	7	8	9	10	11
-	-	-	-	-	-	-	-	-	-	-

### 2.3 Прокладка просек, противопожарных разрывов, устройство противопожарных минерализованных полос

Меры противопожарного обустройства лесов	2024		2025		2026		2027		2028	
	Объём, км	Затраты на выполнение, тыс. руб.	Объём, км	Затраты на выполнение, тыс. руб.	Объём, км	Затраты на выполнение, тыс. руб.	Объём, км	Затраты на выполнение, тыс. руб.	Объём, км	Затраты на выполнение, тыс. руб.
1	2	3	4	5	6	7	8	9	10	11
Устройство противопожарных минерализованных полос	30,0	19,5	30,0	20,3	30,0	21,1	30,0	21,9	30,0	22,8

**2.4 Создание, содержание и эксплуатация пожарных наблюдательных пунктов (вышек, мачт, павильонов и других наблюдательных пунктов), пунктов сосредоточения противопожарного инвентаря**

Меры противопожарного обустройства лесов	2024		2025		2026		2027		2028	
	Объём, шт.	Затраты на выполнение, тыс. руб.	Объём, шт.	Затраты на выполнение, тыс. руб.	Объём, шт.	Затраты на выполнение, тыс. руб.	Объём, шт.	Затраты на выполнение, тыс. руб.	Объём, шт.	Затраты на выполнение, тыс. руб.
1	2	3	4	5	6	7	8	9	10	11
-	-	-	-	-	-	-	-	-	-	-

**2.5 Устройство пожарных водоемов и подъездов к источникам противопожарного водоснабжения**

Меры противопожарного обустройства лесов	2024		2025		2026		2027		2028	
	Объём, шт.	Затраты на выполнение, тыс. руб.	Объём, шт.	Затраты на выполнение, тыс. руб.	Объём, шт.	Затраты на выполнение, тыс. руб.	Объём, шт.	Затраты на выполнение, тыс. руб.	Объём, шт.	Затраты на выполнение, тыс. руб.
1	2	3	4	5	6	7	8	9	10	11
-	-	-	-	-	-	-	-	-	-	-

## 2.6 Проведение работ по гидромелиорации земель

Меры противопожарного обустройства лесов	2024		2025		2026		2027		2028	
	Объём, га	Затраты на выполнение, тыс. руб.	Объём, га	Затраты на выполнение, тыс. руб.	Объём, га	Затраты на выполнение, тыс. руб.	Объём, га	Затраты на выполнение, тыс. руб.	Объём, га	Затраты на выполнение, тыс. руб.
1	2	3	4	5	6	7	8	9	10	11
-	-	-	-	-	-	-	-	-	-	-

## 2.7 Снижение природной пожарной опасности лесов путем регулирования породного состава лесных насаждений

Меры противопожарного обустройства лесов	2024		2025		2026		2027		2028	
	Объём, га	Затраты на выполнение, тыс. руб.	Объём, га	Затраты на выполнение, тыс. руб.	Объём, га	Затраты на выполнение, тыс. руб.	Объём, га	Затраты на выполнение, тыс. руб.	Объём, га	Затраты на выполнение, тыс. руб.
1	2	3	4	5	6	7	8	9	10	11
-	-	-	-	-	-	-	-	-	-	-

## 2.8 Проведение профилактических контролируемых противопожарных выжиганий хвороста, лесной подстилки, сухой травы и других лесных горючих материалов, включая информацию об их территориальном размещении, площадных объемах, а также о мероприятиях по обеспечению безопасности выжиганий

Меры противопожарного обустройства лесов	2024		2025		2026		2027		2028	
	Объём, га	Затраты на выполнение,	Объём, га	Затраты на выполнение,	Объём, га	Затраты на выполнение,	Объём, га	Затраты на выполнение,	Объём, га	Затраты на выполнение,
-	-	-	-	-	-	-	-	-	-	-

		тыс. руб.		тыс. руб.		тыс. руб.		тыс. руб.		тыс. руб.
1	2	3	4	5	6	7	8	9	10	11
-	-	-	-	-	-	-	-	-	-	-

## 2.9 Прочистка просек, прочистка противопожарных минерализованных полос и их обновление

Меры противопожарного обустройства лесов	2024		2025		2026		2027		2028	
	Объём, км	Затраты на выполнение, тыс. руб.	Объём, км	Затраты на выполнение, тыс. руб.	Объём, км	Затраты на выполнение, тыс. руб.	Объём, км	Затраты на выполнение, тыс. руб.	Объём, км	Затраты на выполнение, тыс. руб.
1	2	3	4	5	6	7	8	9	10	11
Прочистка и обновление противопожарных минерализованных полос	1100,0	504,5	1100,0	524,6	1100,0	545,6	1100,0	567,4	1100,0	590,2

## 2.10 Эксплуатация пожарных водоемов и подъездов к источникам водоснабжения

Меры противопожарного обустройства лесов	2024		2025		2026		2027		2028	
	Объём, шт.	Затраты на выполнение, тыс. руб.	Объём, шт.	Затраты на выполнение, тыс. руб.	Объём, шт.	Затраты на выполнение, тыс. руб.	Объём, шт.	Затраты на выполнение, тыс. руб.	Объём, шт.	Затраты на выполнение, тыс. руб.
1	2	3	4	5	6	7	8	9	10	11
Эсплуатация пожарных водоёмов и подъездов к источникам водоснабжения	1	18,8	1	19,5	1	20,3	1	21,1	1	22,0

## 2.11 Благоустройство зон отдыха граждан, пребывающих в лесах в соответствии со статьей 11 Лесного кодекса Российской Федерации

Меры противопожарного обустройства лесов	2024		2025		2026		2027		2028	
	Объём, шт.	Затраты на выполнение, тыс. руб.	Объём, шт.	Затраты на выполнение, тыс. руб.	Объём, шт.	Затраты на выполнение, тыс. руб.	Объём, шт.	Затраты на выполнение, тыс. руб.	Объём, шт.	Затраты на выполнение, тыс. руб.
1	2	3	4	5	6	7	8	9	10	11
Благоустройство зон отдыха граждан, пребывающих в лесах	1	3,0	1	3,1	1	3,3	1	3,4	1	3,5

## 2.12 Установка и эксплуатация шлагбаумов, устройство преград, обеспечивающих ограничение пребывания граждан в лесах в целях обеспечения пожарной безопасности

Меры противопожарного обустройства лесов	2024		2025		2026		2027		2028	
	Объём, шт.	Затраты на выполнение, тыс. руб.	Объём, шт.	Затраты на выполнение, тыс. руб.	Объём, шт.	Затраты на выполнение, тыс. руб.	Объём, шт.	Затраты на выполнение, тыс. руб.	Объём, шт.	Затраты на выполнение, тыс. руб.
1	2	3	4	5	6	7	8	9	10	11
Установка шлагбаумов, устройство преград, обеспечивающих ограничение пребывания граждан в лесах в целях обеспечения пожарной безопасности	2	15,6	2	16,2	2	16,9	2	17,6	2	18,3
Эксплуатация шлагбаумов, обеспечивающих ограничение пребывания граждан в лесах в целях обеспечения пожарной безопасности	15	15,5	15	16,2	15	16,8	15	17,5	15	18,2

безопасности										
--------------	--	--	--	--	--	--	--	--	--	--

### 2.13 Создание и содержание противопожарных заслонов и устройство лиственных опушек

Меры противопожарного обустройства лесов	2024		2025		2026		2027		2028	
	Объём, га	Затраты на выполнение, тыс. руб.	Объём, га	Затраты на выполнение, тыс. руб.	Объём, га	Затраты на выполнение, тыс. руб.	Объём, га	Затраты на выполнение, тыс. руб.	Объём, га	Затраты на выполнение, тыс. руб.
1	2	3	4	5	6	7	8	9	10	11
-	-	-	-	-	-	-	-	-	-	-

### 2.14 Установка и размещение стендов и других знаков и указателей, содержащих информацию о мерах пожарной безопасности в лесах

Меры противопожарного обустройства лесов	2024		2025		2026		2027		2028	
	Объём, шт.	Затраты на выполнение, тыс. руб.	Объём, шт.	Затраты на выполнение, тыс. руб.	Объём, шт.	Затраты на выполнение, тыс. руб.	Объём, шт.	Затраты на выполнение, тыс. руб.	Объём, шт.	Затраты на выполнение, тыс. руб.
1	2	3	4	5	6	7	8	9	10	11
Установка и размещение стендов и других знаков и указателей, содержащих информацию о мерах пожарной безопасности в лесах	29	74,5	29	77,5	29	80,6	29	83,8	29	87,2



**2.15 Объем и пообъектное распределение проектируемых мер противопожарного обустройства лесов в разрезе участковых лесничеств с указанием квартала, выдела**

Таблица 2.15.1

Объемы и пообъектное распределение проектируемых мер противопожарного обустройства лесов в разрезе участковых лесничеств

Участковое лесничество	Квартал	Выдел (а)	Объем, шт.				
			2024	2025	2026	2027	2028
1	2	3	4	5	6	7	8
<b>Создание, содержание и эксплуатация лесных дорог, предназначенных для охраны лесов от пожаров</b>							
Дубовское	10	20,24,32,34,36	1,25	1,25	1,25	1,25	1,25
	29	44,47	0,60	0,60	0,60	0,60	0,60
	42	25	0,40	0,40	0,40	0,40	0,40
	43	25	0,90	0,90	0,90	0,90	0,90
	111	1,3,5	0,85	0,85	0,85	0,85	0,85
<b>Итого по участковому лесничеству:</b>			<b>4,00</b>	<b>4,00</b>	<b>4,00</b>	<b>4,00</b>	<b>4,00</b>
Калининское	29	28	0,50	0,50	0,50	0,50	0,50
	30	26,28	1,90	1,90	1,90	1,90	1,90
	38	44,45	1,10	1,10	1,10	1,10	1,10
	39	28,33	0,40	0,40	0,40	0,40	0,40
	45	25	0,50	0,50	0,50	0,50	0,50
	46	14	0,70	0,70	0,70	0,70	0,70
	47	20	0,40	0,40	0,40	0,40	0,40
	55	5	0,30	0,30	0,30	0,30	0,30
	56	7	0,70	0,70	0,70	0,70	0,70
	57	19	0,10	0,10	0,10	0,10	0,10
	69	31	1,00	1,00	1,00	1,00	1,00
	81	32,33	1,40	1,40	1,40	1,40	1,40
	82	21	0,70	0,70	0,70	0,70	0,70
	83	29	0,30	0,30	0,30	0,30	0,30
<b>Итого по участковому лесничеству:</b>			<b>10,00</b>	<b>10,00</b>	<b>10,00</b>	<b>10,00</b>	<b>10,00</b>
Лев-Толстовское	-	-	-	-	-	-	-

Участковое лесничество	Квартал	Выдел (а)	Объём, шт.				
			2024	2025	2026	2027	2028
1	2	3	4	5	6	7	8
Раненбургское	-	-	-	-	-	-	-
<b>Итого по лесничеству:</b>			<b>14,00</b>	<b>14,00</b>	<b>14,00</b>	<b>14,00</b>	<b>14,00</b>
<b>Создание, содержание и эксплуатация посадочных площадок для самолетов и вертолетов, используемых в целях проведения авиационных работ по охране лесов от пожаров</b>							
Дубовское	-	-	-	-	-	-	-
Калининское	-	-	-	-	-	-	-
Лев-Толстовское	-	-	-	-	-	-	-
Раненбургское	-	-	-	-	-	-	-
<b>Итого по лесничеству:</b>			<b>-</b>	<b>-</b>	<b>-</b>	<b>-</b>	<b>-</b>
<b>Прокладка просек, противопожарных разрывов, устройство противопожарных минерализованных полос</b>							
Дубовское	7	1-9,12-18,20	4,50	4,50	4,50	4,50	4,50
	26	3,5,8,13,15	1,00	1,00	1,00	1,00	1,00
	34	1,2,4,5,9,15	2,20	2,20	2,20	2,20	2,20
	35	1-5,7,17,23,27,28,31	2,20	2,20	2,20	2,20	2,20
	74	11	1,50	1,50	1,50	1,50	1,50
	102	10,14,16,17,21,23	1,90	1,90	1,90	1,90	1,90
	103	5,12,13	1,20	1,20	1,20	1,20	1,20
	104	3,9,12,18-21	1,10	1,10	1,10	1,10	1,10
	106	4,11,13,19,20,21,23	1,40	1,40	1,40	1,40	1,40
<b>Итого по участковому лесничеству:</b>			<b>17,00</b>	<b>17,0</b>	<b>17,00</b>	<b>17,00</b>	<b>17,00</b>
Калининское	19	10,12,16,17,19-22	2,60	2,60	2,60	2,60	2,60
	20	2,7,13,19	1,80	1,80	1,80	1,80	1,80
	21	3,15,16	1,90	1,90	1,90	1,90	1,90
	22	4,6-13,16,,20,21	3,00	3,00	3,00	3,00	3,00
	39	1-5	0,70	0,70	0,70	0,70	0,70
<b>Итого по участковому лесничеству:</b>			<b>10,00</b>	<b>10,00</b>	<b>10,00</b>	<b>10,00</b>	<b>10,00</b>
Лев-Толстовское	20	2-4,6-10	1,80	1,80	1,80	1,80	1,80
	21	1,8	1,20	1,20	1,20	1,20	1,20
<b>Итого по участковому лесничеству:</b>			<b>3,00</b>	<b>3,00</b>	<b>3,00</b>	<b>3,00</b>	<b>3,00</b>
Раненбургское	-	-	-	-	-	-	-
<b>Итого по лесничеству:</b>			<b>30,00</b>	<b>30,00</b>	<b>30,00</b>	<b>30,00</b>	<b>30,00</b>
<b>Создание, содержание и эксплуатация пожарных наблюдательных пунктов (вышек, мачт, павильонов и других наблюдательных пунктов), пунктов</b>							

Участковое лесничество	Квартал	Выдел (а)	Объём, шт.				
			2024	2025	2026	2027	2028
1	2	3	4	5	6	7	8
<b>сосредоточения противопожарного инвентаря</b>							
Дубовское	-	-	-	-	-	-	-
Калининское	-	-	-	-	-	-	-
Лев-Толстовское	-	-	-	-	-	-	-
Раненбургское	-	-	-	-	-	-	-
<b>Итого по лесничеству:</b>			-	-	-	-	-
<b>Устройство пожарных водоемов и подъездов к источникам противопожарного водоснабжения</b>							
Дубовское	-	-	-	-	-	-	-
Калининское	-	-	-	-	-	-	-
Лев-Толстовское	-	-	-	-	-	-	-
Раненбургское	-	-	-	-	-	-	-
<b>Итого по лесничеству:</b>			-	-	-	-	-
<b>Проведение работ по гидромелиорации земель</b>							
Дубовское	-	-	-	-	-	-	-
Калининское	-	-	-	-	-	-	-
Лев-Толстовское	-	-	-	-	-	-	-
Раненбургское	-	-	-	-	-	-	-
<b>Итого по лесничеству:</b>			-	-	-	-	-
<b>Снижение природной пожарной опасности лесов путем регулирования породного состава лесных насаждений</b>							
Дубовское	-	-	-	-	-	-	-
Калининское	-	-	-	-	-	-	-
Лев-Толстовское	-	-	-	-	-	-	-
Раненбургское	-	-	-	-	-	-	-
<b>Итого по лесничеству:</b>			-	-	-	-	-
<b>Проведение профилактических контролируемых противопожарных выжиганий хвороста, лесной подстилки, сухой травы и других лесных горючих материалов, включая информацию об их территориальном размещении, площадных объемах, а также о мероприятиях по обеспечению безопасности выжиганий</b>							
Дубовское	-	-	-	-	-	-	-
Калининское	-	-	-	-	-	-	-
Лев-Толстовское	-	-	-	-	-	-	-
Раненбургское	-	-	-	-	-	-	-
<b>Итого по лесничеству:</b>			-	-	-	-	-

Участковое лесничество	Квартал	Выдел (а)	Объём, шт.				
			2024	2025	2026	2027	2028
1	2	3	4	5	6	7	8
<b>Прочистка просек, прочистка противопожарных минерализованных полос и их обновление</b>							
Дубовское	1	1,2,4,8-11	8,70	8,70	8,70	8,70	8,70
	2	1-3,8,12	11,10	11,10	11,10	11,10	11,10
	3	1-4,6,7,9	9,00	9,00	9,00	9,00	9,00
	4	4,1,3-7,9,11	11,40	11,40	11,40	11,40	11,40
	5	1-6,8,9,10,12	10,50	10,50	10,50	10,50	10,50
	6	1,2,4,6-13	8,10	8,10	8,10	8,10	8,10
	7	1-9,12-18,20	9,00	9,00	9,00	9,00	9,00
	8	3,4,7,11,13,14,19	5,10	5,10	5,10	5,10	5,10
	9	1,4,5	5,10	5,10	5,10	5,10	5,10
	10	1,2,4,6,10,14,15,17,20,21,24,32	10,20	10,20	10,20	10,20	10,20
	11	1,3-10,13-17,23,24,27	14,10	14,10	14,10	14,10	14,10
	12	5,8,9,14	5,40	5,40	5,40	5,40	5,40
	13	1,5,6,9,11-13,30,35,36,40	11,40	11,40	11,40	11,40	11,40
	14	1,2,15,19,23-25,27,28	7,50	7,50	7,50	7,50	7,50
	15	1,4,10,13,14,18,21,26	6,90	6,90	6,90	6,90	6,90
	17	8,10,13,16,17	2,70	2,70	2,70	2,70	2,70
	18	1,5	0,30	0,30	0,30	0,30	0,30
	19	1,3,4,8,12,13,16,17,19,20	3,00	3,00	3,00	3,00	3,00
	26	3,5,8,13,15	2,00	2,00	2,00	2,00	2,00
	28	10,17	2,70	2,70	2,70	2,70	2,70
	29	13,15,20,24,29	1,80	1,80	1,80	1,80	1,80
	30	5,7,12,28,32,38	3,60	3,60	3,60	3,60	3,60
	31	14,20,22	1,50	1,50	1,50	1,50	1,50
	32	4,14,16,17,19	4,20	4,20	4,20	4,20	4,20
	33	2,6-8,10,13,18	6,90	6,90	6,90	6,90	6,90
	34	1,2,4,5,9,15	4,60	4,60	4,60	4,60	4,60
	35	1-5,7,17,27,28,31	4,60	4,60	4,60	4,60	4,60
	36	6-9,13,17,19,20,23	6,30	6,30	6,30	6,30	6,30
	37	5,7	2,70	2,70	2,70	2,70	2,70
	38	2-6,14-17	8,10	8,10	8,10	8,10	8,10
	39	1-4,10,12,15,21	6,60	6,60	6,60	6,60	6,60

Участковое лесничество	Квартал	Выдел (а)	Объём, шт.				
			2024	2025	2026	2027	2028
1	2	3	4	5	6	7	8
Дубовское	40	1-3	2,40	2,40	2,40	2,40	2,40
	41	14,23,24	6,60	6,60	6,60	6,60	6,60
	42	16-19,23	3,90	3,90	3,90	3,90	3,90
	43	2,3,5,7,8,12-15,18,19	5,40	5,40	5,40	5,40	5,40
	44	1,5,6,9,10	5,10	5,10	5,10	5,10	5,10
	45	7,9,10,12	4,80	4,80	4,80	4,80	4,80
	46	3,5,8,11,12,17-21	5,70	5,70	5,70	5,70	5,70
	47	1,3-5,9,10,13,17	8,70	8,70	8,70	8,70	8,70
	48	10,14,17,22	3,60	3,60	3,60	3,60	3,60
	49	8,13-15,21	3,90	3,90	3,90	3,90	3,90
	50	2,4,5	4,20	4,20	4,20	4,20	4,20
	51	3,5,6	3,60	3,60	3,60	3,60	3,60
	52	5-7,9,10,16	4,20	4,20	4,20	4,20	4,20
	53	3,9,10,14-17,21,23-26,31	9,00	9,00	9,00	9,00	9,00
	54	17,18,20,21,23,24,34,37	4,80	4,80	4,80	4,80	4,80
	55	3,5,6,14,16,21,23,25,26,31	8,70	8,70	8,70	8,70	8,70
	56	1,5,10,14,15,17,19-22,26	8,40	8,40	8,40	8,40	8,40
	57	3,7,9,12-16,19,20,22	6,60	6,60	6,60	6,60	6,60
	58	1-4,8-10,18,20,22	5,85	5,85	5,85	5,85	5,85
	59	3,6,11,13-15,18,19	5,70	5,70	5,70	5,70	5,70
	60	4,11,12,14,17,18,20,23	3,30	3,30	3,30	3,30	3,30
	61	5,8,9,15,17,18,20,22,25	6,90	6,90	6,90	6,90	6,90
	64	6,8,9,10,15	2,40	2,40	2,40	2,40	2,40
	65	1,2,19,21-25	2,70	2,70	2,70	2,70	2,70
	66	1,2,29-31	3,00	3,00	3,00	3,00	3,00
	67	1-4,8,14,15,17	3,60	3,60	3,60	3,60	3,60
	68	32,34,35	1,50	1,50	1,50	1,50	1,50
	70	4,11,13,16-18	8,10	8,10	8,10	8,10	8,10
	71	18,20	2,85	2,85	2,85	2,85	2,85
	72	1,3,4,9,11	6,00	6,00	6,00	6,00	6,00
	73	10,13,18	2,10	2,10	2,10	2,10	2,10
74	11	3,00	3,00	3,00	3,00	3,00	

Участковое лесничество	Квартал	Выдел (а)	Объём, шт.				
			2024	2025	2026	2027	2028
1	2	3	4	5	6	7	8
Дубовское	75	10,12,13	4,20	4,20	4,20	4,20	4,20
	76	1,6,10-12,16,17,19	7,80	7,80	7,80	7,80	7,80
	77	5,9,13,19,23	9,60	9,60	9,60	9,60	9,60
	78	1,2	2,70	2,70	2,70	2,70	2,70
	79	1,5	3,60	3,60	3,60	3,60	3,60
	81	7,8,10-14,19,22,28	5,10	5,10	5,10	5,10	5,10
	82	1,11,13,14,18,19	2,40	2,40	2,40	2,40	2,40
	83	8,9,11,12,14	2,10	2,10	2,10	2,10	2,10
	84	13,15-17	2,85	2,85	2,85	2,85	2,85
	85	3,16,18,20,22,25,26	6,75	6,75	6,75	6,75	6,75
	86	4,7-10,13,14,16-18	9,00	9,00	9,00	9,00	9,00
	87	4,13,19,20,23,25,26,31	5,10	5,10	5,10	5,10	5,10
	88	21,23,29	3,00	3,00	3,00	3,00	3,00
	90	1,2,4,6,8-11	6,90	6,90	6,90	6,90	6,90
	91	9	2,10	2,10	2,10	2,10	2,10
	92	5,10,12,13,19	4,50	4,50	4,50	4,50	4,50
	93	1,2,4,6,7,9	4,20	4,20	4,20	4,20	4,20
	94	2	1,80	1,80	1,80	1,80	1,80
	95	7	3,00	3,00	3,00	3,00	3,00
	97	2,4,16	7,50	7,50	7,50	7,50	7,50
	98	1,4,6,7	2,70	2,70	2,70	2,70	2,70
	99	11,12,16,18,19,23,26,27	3,00	3,00	3,00	3,00	3,00
	100	22,23,27,28	2,70	2,70	2,70	2,70	2,70
	101	18,21,23	2,40	2,40	2,40	2,40	2,40
	102	10,14,16,17,21,23	4,00	4,00	4,00	4,00	4,00
	103	6,12,13	2,50	2,50	2,50	2,50	2,50
	104	3,9,12,18-21	2,20	2,20	2,20	2,20	2,20
	106	4,11,13,19-21,23	2,80	2,80	2,80	2,80	2,80
	107	7,9,10,17	6,00	6,00	6,00	6,00	6,00
	108	1,2,5,8,10,13,14,16	9,90	9,90	9,90	9,90	9,90
109	1,3,8,10,14,16	6,00	6,00	6,00	6,00	6,00	
110	1,3,4,8-11,14,16-18,20,22,23	12,90	12,90	12,90	12,90	12,90	

Участковое лесничество	Квартал	Выдел (а)	Объём, шт.				
			2024	2025	2026	2027	2028
1	2	3	4	5	6	7	8
Дубовское	111	1,3,5,18,19,22,23	4,50	4,50	4,50	4,50	4,50
	112	1,2,5,7,9,11,13	8,40	8,40	8,40	8,40	8,40
<b>Итого по участковому лесничеству:</b>			<b>515,90</b>	<b>515,90</b>	<b>515,90</b>	<b>515,90</b>	<b>515,90</b>
Калининское	1	4,7,18,27	6,90	6,90	6,90	6,90	6,90
	3	1,2,4,6-8,10	6,00	6,00	6,00	6,00	6,00
	4	1,6,8,9,11	6,60	6,60	6,60	6,60	6,60
	5	8,11,12	3,60	3,60	3,60	3,60	3,60
	6	2-5,7,8	7,50	7,50	7,50	7,50	7,50
	7	1-9	10,50	10,50	10,50	10,50	10,50
	8	1-7,9-13,15,16,19	15,00	15,00	15,00	15,00	15,00
	9	1,2,9,18,19,23,24	10,50	10,50	10,50	10,50	10,50
	10	1,2,6	2,10	2,10	2,10	2,10	2,10
	11	1,20	1,20	1,20	1,20	1,20	1,20
	14	3,12	4,20	4,20	4,20	4,20	4,20
	15	1,5,6	5,40	5,40	5,40	5,40	5,40
	16	1,2	9,00	9,00	9,00	9,00	9,00
	17	1,3,9	4,50	4,50	4,50	4,50	4,50
	18	19	3,00	3,00	3,00	3,00	3,00
	19	10,12,16,17,19-22	5,20	5,20	5,20	5,20	5,20
	20	2,7,13,19	3,60	3,60	3,60	3,60	3,60
	21	3,15,16	3,80	3,80	3,80	3,80	3,80
	22	4,6,10-13,16,20,21	6,00	6,00	6,00	6,00	6,00
	23	8-11,13,16	6,30	6,30	6,30	6,30	6,30
	24	1,21,26-28	6,30	6,30	6,30	6,30	6,30
	25	2,4,8,27	3,00	3,00	3,00	3,00	3,00
	26	1,5-8,17	6,30	6,30	6,30	6,30	6,30
	27	1,11,12,20,23	5,70	5,70	5,70	5,70	5,70
	28	1	4,20	4,20	4,20	4,20	4,20
	29	1	4,20	4,20	4,20	4,20	4,20
	30	2,6,13,15,16,21-27	14,10	14,10	14,10	14,10	14,10
35	1,4,6,16,20	5,40	5,40	5,40	5,40	5,40	
36	1,6-12	4,20	4,20	4,20	4,20	4,20	

Участковое лесничество	Квартал	Выдел (а)	Объём, шт.				
			2024	2025	2026	2027	2028
1	2	3	4	5	6	7	8
Калининское	37	2,8,13-15	4,20	4,20	4,20	4,20	4,20
	38	6,11,14,16,18-21,24,28,31,33,41	10,20	10,20	10,20	10,20	10,20
	39	1-5	1,60	1,60	1,60	1,60	1,60
	40	1,2,4,5	3,00	3,00	3,00	3,00	3,00
	41	1-3	3,60	3,60	3,60	3,60	3,60
	42	1,12,27	8,10	8,10	8,10	8,10	8,10
	45	1,2	1,50	1,50	1,50	1,50	1,50
	46	2,3,7,8,10,13	4,20	4,20	4,20	4,20	4,20
	47	11,18,21-23	3,60	3,60	3,60	3,60	3,60
	48	27	0,90	0,90	0,90	0,90	0,90
	49	8	1,80	1,80	1,80	1,80	1,80
	55	3,6-8,10	2,70	2,70	2,70	2,70	2,70
	56	1,2,4,6,8,19,21,26	6,00	6,00	6,00	6,00	6,00
	58	2	1,20	1,20	1,20	1,20	1,20
	59	1	3,00	3,00	3,00	3,00	3,00
	68	13,16,17	1,80	1,80	1,80	1,80	1,80
	69	2-5,9-11,15,20,23,26,30	7,50	7,50	7,50	7,50	7,50
	70	3,17,18	3,00	3,00	3,00	3,00	3,00
	74	3,4,8	2,70	2,70	2,70	2,70	2,70
	75	10-12,14,15	4,80	4,80	4,80	4,80	4,80
	81	1,3-7,9,10,12,14,15,22,25-27	7,80	7,80	7,80	7,80	7,80
	82	3-7	3,30	3,30	3,30	3,30	3,30
	83	1-3	1,50	1,50	1,50	1,50	1,50
	88	1,8,12,18	2,40	2,40	2,40	2,40	2,40
	93	1,2,12,14,15,18,19	4,20	4,20	4,20	4,20	4,20
	97	1-5	4,80	4,80	4,80	4,80	4,80
	98	1,2,4,7,10-12,14,18-22,24	23,40	23,40	23,40	23,40	23,40
	99	1-3,5-7	7,50	7,50	7,50	7,50	7,50
	100	1-4	15,60	15,60	15,60	15,60	15,60
	101	1,3-5	7,80	7,80	7,80	7,80	7,80
102	1-5,7,8	9,60	9,60	9,60	9,60	9,60	
103	1,2,10,17,18	8,70	8,70	8,70	8,70	8,70	



Участковое лесничество	Квартал	Выдел (а)	Объём, шт.				
			2024	2025	2026	2027	2028
1	2	3	4	5	6	7	8
Калининское	104	5,12	5,10	5,10	5,10	5,10	5,10
	105	11	1,50	1,50	1,50	1,50	1,50
	106	3,5,12,13	3,90	3,90	3,90	3,90	3,90
	107	3,7-10,12,13,15	14,10	14,10	14,10	14,10	14,10
	108	1,4,5,7,8,10,11,14,18-20	10,50	10,50	10,50	10,50	10,50
	109	1,6,23	3,60	3,60	3,60	3,60	3,60
	111	1,2,5	1,80	1,80	1,80	1,80	1,80
	112	1-3,5,6,8,10,11	15,00	15,00	15,00	15,00	15,00
	113	1,3,5,7,10,11	16,20	16,20	16,20	16,20	16,20
	114	1	7,80	7,80	7,80	7,80	7,80
	115	6,8,9,21,28	3,00	3,00	3,00	3,00	3,00
	116	2,3,5,6,8,12	10,50	10,50	10,50	10,50	10,50
	117	1,8,11	13,50	13,50	13,50	13,50	13,50
	118	1-6,9,10,12,15,17,20	14,10	14,10	14,10	14,10	14,10
<b>Итого по участковому лесничеству:</b>			<b>466,90</b>	<b>466,90</b>	<b>466,90</b>	<b>466,90</b>	<b>466,90</b>
Лев-Толстовское	1	4,5,7,10,11,14,15,17	6,00	6,00	6,00	6,00	6,00
	9	5-9,15-19,21,23,26,28,31,40	6,00	6,00	6,00	6,00	6,00
	13	1-4,7-9,27-30	5,20	5,20	5,20	5,20	5,20
	14	1,2	1,40	1,40	1,40	1,40	1,40
	20	2-4,6-10	3,60	3,60	3,60	3,60	3,60
	21	1,8	2,40	2,40	2,40	2,40	2,40
	22	24,25,30,31,35,36,39,40,42-45	6,20	6,20	6,20	6,20	6,20
	23	1-3,9	1,40	1,40	1,40	1,40	1,40
	24	1,5,6,11,16,17	3,80	3,80	3,80	3,80	3,80
	26	1-3,6	2,20	2,20	2,20	2,20	2,20
	29	1,6,7	2,40	2,40	2,40	2,40	2,40
	33	1	2,80	2,80	2,80	2,80	2,80
	34	2,3,14-18,23,24	8,20	8,20	8,20	8,20	8,20
<b>Итого по участковому лесничеству:</b>			<b>51,60</b>	<b>51,60</b>	<b>51,60</b>	<b>51,60</b>	<b>51,60</b>
Раненбургское	26	1-3	6,60	6,60	6,60	6,60	6,60
	27	1,2,4-15,20-23,28-30	17,40	17,40	17,40	17,40	17,40
	28	1-5,7-9,13,14,16,19,27-29,31-34	14,70	14,70	14,70	14,70	14,70

Участковое лесничество	Квартал	Выдел (а)	Объём, шт.				
			2024	2025	2026	2027	2028
1	2	3	4	5	6	7	8
Раненбургское	29	1-10,12-13,15,18,22-24,27-32,35-39	23,10	23,10	23,10	23,10	23,10
	34	42,45,50,54,55,61,65,68,70,73,75,76	3,80	3,80	3,80	3,80	3,80
<b>Итого по участковому лесничеству:</b>			<b>65,60</b>	<b>65,60</b>	<b>65,60</b>	<b>65,60</b>	<b>65,60</b>
<b>Итого по лесничеству:</b>			<b>1100,00</b>	<b>1100,00</b>	<b>1100,00</b>	<b>1100,00</b>	<b>1100,00</b>
<b>Эксплуатация пожарных водоемов и подъездов к источникам водоснабжения</b>							
Дубовское	-	-	-	-	-	-	-
Калининское	38	40	1	1	1	1	1
Лев-Толстовское	-	-	-	-	-	-	-
Раненбургское	-	-	-	-	-	-	-
<b>Итого по лесничеству:</b>			<b>1</b>	<b>1</b>	<b>1</b>	<b>1</b>	<b>1</b>
<b>Благоустройство зон отдыха граждан, пребывающих в лесах в соответствии со статьей 11 Лесного кодекса Российской Федерации</b>							
Дубовское	5	10	1	1	1	1	1
Калининское	-	-	-	-	-	-	-
Лев-Толстовское	-	-	-	-	-	-	-
Раненбургское	-	-	-	-	-	-	-
<b>Итого по лесничеству:</b>			<b>1</b>	<b>1</b>	<b>1</b>	<b>1</b>	<b>1</b>
<b>Установка и эксплуатация шлагбаумов, устройство преград, обеспечивающих ограничение пребывания граждан в лесах в целях обеспечения пожарной безопасности</b>							
Дубовское	9	4	1	1	1	1	1
	10	19	1	1	1	1	1
	1	3	1	1	1	1	1
	15	1	1	1	1	1	1
	95	7	1	1	1	1	1
	106	21	1	1	1	1	1
	110	14	1	1	1	1	1
<b>Итого по участковому лесничеству:</b>			<b>7</b>	<b>7</b>	<b>7</b>	<b>7</b>	<b>7</b>
Калининское	3	2	1	1	1	1	1
	4	5	1	1	1	1	1
	36	1	1	1	1	1	1
	56	1	1	1	1	1	1
	81	21	1	1	1	1	1
	115	10	1	1	1	1	1

Участковое лесничество	Квартал	Выдел (а)	Объём, шт.				
			2024	2025	2026	2027	2028
1	2	3	4	5	6	7	8
<b>Итого по участковому лесничеству:</b>			<b>6</b>	<b>6</b>	<b>6</b>	<b>6</b>	<b>6</b>
Лев-Толстовское	23	11	1	1	1	1	1
	24	17	1	1	1	1	1
<b>Итого по участковому лесничеству:</b>			<b>2</b>	<b>2</b>	<b>2</b>	<b>2</b>	<b>2</b>
Раненбургское	27	16	1	1	1	1	1
	29	22	1	1	1	1	1
<b>Итого по участковому лесничеству:</b>			<b>2</b>	<b>2</b>	<b>2</b>	<b>2</b>	<b>2</b>
<b>Итого по лесничеству:</b>			<b>17</b>	<b>17</b>	<b>17</b>	<b>17</b>	<b>17</b>
<b>Создание и содержание противопожарных заслонов и устройство лиственных опушек</b>							
Дубовское	-	-	-	-	-	-	-
Калининское	-	-	-	-	-	-	-
Лев-Толстовское	-	-	-	-	-	-	-
Раненбургское	-	-	-	-	-	-	-
<b>Итого по лесничеству:</b>			<b>-</b>	<b>-</b>	<b>-</b>	<b>-</b>	<b>-</b>
<b>Установка и размещение стендов и других знаков и указателей, содержащих информацию о мерах пожарной безопасности в лесах</b>							
Дубовское	1	12	1	1	1	1	1
	12	5	1	1	1	1	1
	34	5	1	1	1	1	1
	81	28	1	1	1	1	1
	87	23	1	1	1	1	1
	97	4	1	1	1	1	1
	106	17	1	1	1	1	1
	107	19	1	1	1	1	1
	109	3	1	1	1	1	1
	110	11	1	1	1	1	1
<b>Итого по участковому лесничеству:</b>			<b>10</b>	<b>10</b>	<b>10</b>	<b>10</b>	<b>10</b>
Калининское	3	3	1	1	1	1	1
	6	3	1	1	1	1	1
	17	9	1	1	1	1	1
	21	12	1	1	1	1	1
	22	10	1	1	1	1	1
	69	5	1	1	1	1	1

Участковое лесничество	Квартал	Выдел (а)	Объём, шт.				
			2024	2025	2026	2027	2028
1	2	3	4	5	6	7	8
Калининское	98	24	1	1	1	1	1
	113	1	1	1	1	1	1
	114	1	1	1	1	1	1
	115	10	1	1	1	1	1
<b>Итого по участковому лесничеству:</b>			<b>10</b>	<b>10</b>	<b>10</b>	<b>10</b>	<b>10</b>
Лев-Толстовское	3	19	1	1	1	1	1
	9	33	1	1	1	1	1
	13	9,21	2	2	2	2	2
	23	3	1	1	1	1	1
<b>Итого по участковому лесничеству:</b>			<b>5</b>	<b>5</b>	<b>5</b>	<b>5</b>	<b>5</b>
Раненбургское	27	20	1	1	1	1	1
	28	2,31	2	2	2	2	2
	29	38	1	1	1	1	1
<b>Итого по участковому лесничеству:</b>			<b>4</b>	<b>4</b>	<b>4</b>	<b>4</b>	<b>4</b>
<b>Итого по лесничеству:</b>			<b>29</b>	<b>29</b>	<b>29</b>	<b>29</b>	<b>29</b>

## 2.16 Календарный план выполнения мер противопожарного обустройства лесов

Таблица 2.16.1

Календарный план выполнения мер противопожарного обустройства лесов

Меры противопожарного обустройства лесов	Период выполнения				
	2024	2025	2026	2027	2028
Эксплуатация лесных дорог, предназначенных для охраны лесов от пожаров	2 квартал	2 квартал	2 квартал	2 квартал	2 квартал
Устройство противопожарных минерализованных полос	2 квартал	2 квартал	2 квартал	2 квартал	2 квартал
Прочистка и обновление противопожарных минерализованных полос	2-3 квартал	2-3 квартал	2-3 квартал	2-3 квартал	2-3 квартал
Благоустройство зон отдыха граждан, пребывающих в лесах	2 квартал	2 квартал	2 квартал	2 квартал	2 квартал
Установка шлагбаумов, устройство преград, обеспечивающих ограничение пребывания граждан в лесах в целях обеспечения пожарной безопасности	2 квартал	2 квартал	2 квартал	2 квартал	2 квартал
Эксплуатация шлагбаумов, обеспечивающих ограничение пребывания граждан в лесах в целях обеспечения пожарной безопасности	2 квартал	2 квартал	2 квартал	2 квартал	2 квартал
Установка и размещение стендов и других знаков и указателей, содержащих информацию о мерах пожарной безопасности в лесах	2 квартал	2 квартал	2 квартал	2 квартал	2 квартал

# **ПРИЛОЖЕНИЯ**

# КАРТА - СХЕМА

ПО ПРИНАДЛЕЖНОСТИ ГРАНИЧАЩИХ ТЕРРИТОРИЙ

ЧАПЛЫГИНСКОГО ЛЕСНИЧЕСТВА

Липецкой области

Масштаб 1 : 500 000






## ЭКСПЛИКАЦИЯ

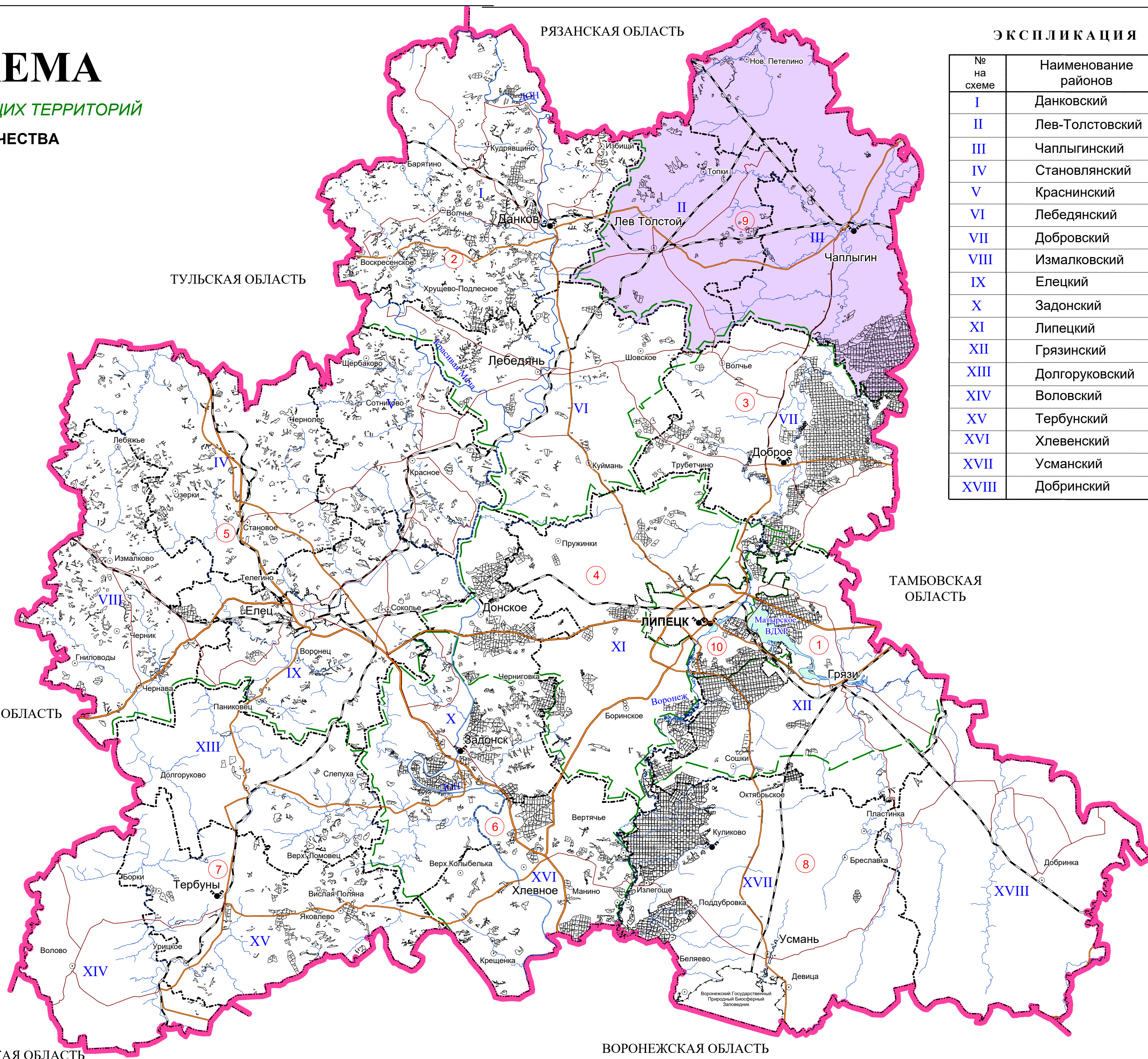
№ на схеме	Наименование лесничеств
1	Грязинское
2	Данковское
3	Добровское
4	Донское
5	Елецкое
6	Задонское
7	Тербунское
8	Усманское
9	Чаплыгинское
10	Липецкое

## ЭКСПЛИКАЦИЯ

№ на схеме	Наименование районов
I	Данковский
II	Лев-Толстовский
III	Чаплыгинский
IV	Становлянский
V	Краснинский
VI	Лебедянский
VII	Добровский
VIII	Измалковский
IX	Елецкий
X	Задонский
XI	Липецкий
XII	Грязинский
XIII	Долгоруковский
XIV	Воловский
XV	Тербунский
XVI	Хлевенский
XVII	Усманский
XVIII	Добринский

## УСЛОВНЫЕ ОБОЗНАЧЕНИЯ

- Границы:
-  областей
  -  районов
  -  лесничеств
  -  Населённые пункты
  -  Номера лесничеств



# КАРТА-СХЕМА

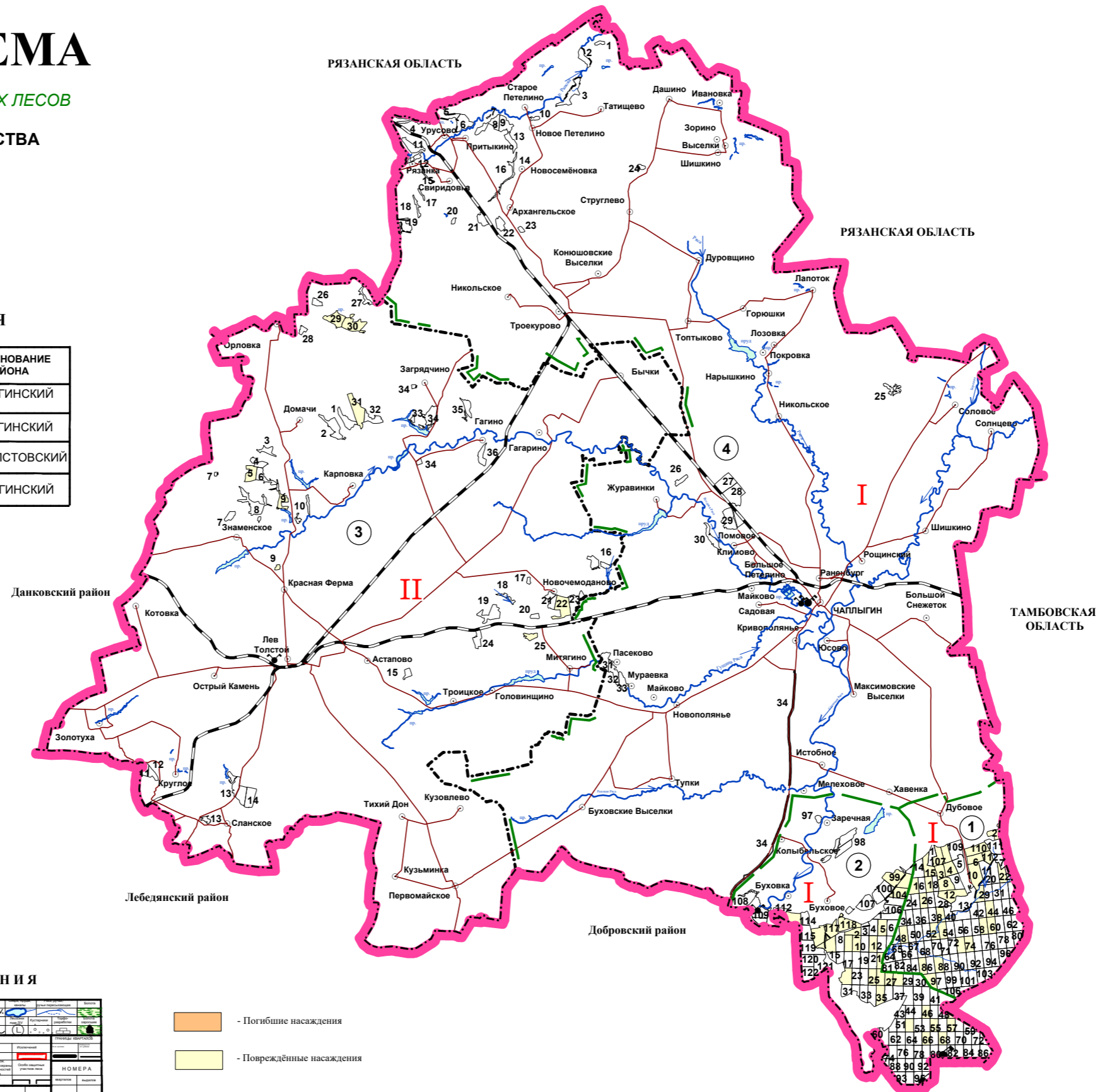
ПОГИБШИХ И ПОВРЕЖДЁННЫХ ЛЕСОВ

ЧАПЛЫГИНСКОГО ЛЕСНИЧЕСТВА  
ЛИПЕЦКОЙ ОБЛАСТИ

Масштаб 1 : 300 000

## ЭКСПЛИКАЦИЯ

ШИФР	НАИМЕНОВАНИЕ УЧАСТКОВ ЛЕСНИЧЕСТВА	ШИФР РАЙОНА	НАИМЕНОВАНИЕ РАЙОНА
①	Дубовское	I	ЧАПЛЫГИНСКИЙ
②	Калининское	I	ЧАПЛЫГИНСКИЙ
③	Лев-Толстовское	II	ЛЕВ-ТОЛСТОВСКИЙ
④	Раненбургское	I	ЧАПЛЫГИНСКИЙ



## УСЛОВНЫЕ ОБОЗНАЧЕНИЯ

ГРАНИЦЫ					
НОМЕРА					
ДОРОГИ					
КОНТОРЫ					

- Погибшие насаждения
- Повреждённые насаждения



# КАРТА-СХЕМА

РАСПРЕДЕЛЕНИЯ ПО КЛАССАМ  
ПРИРОДНОЙ ПОЖАРНОЙ ОПАСНОСТИ

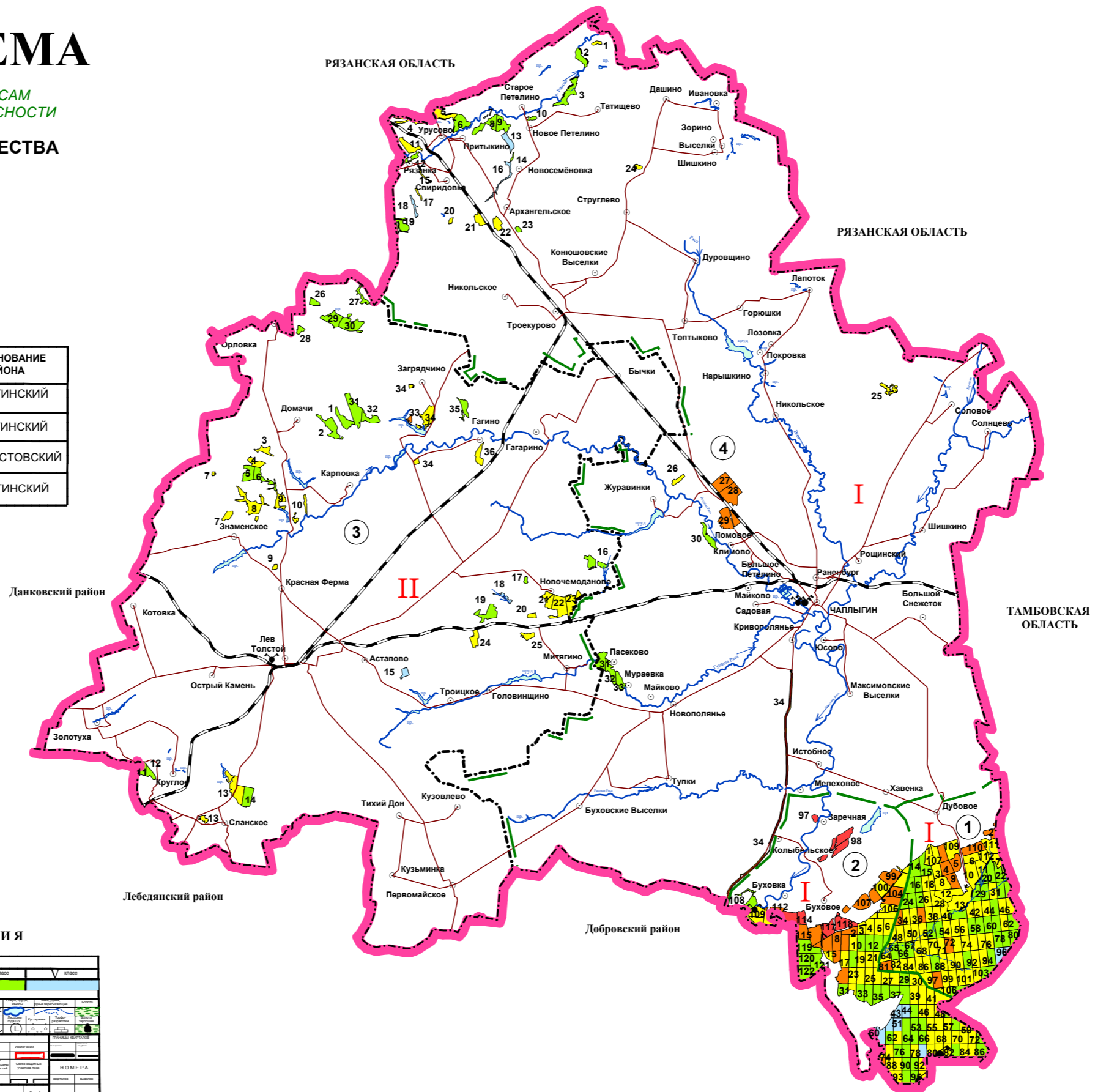
ЧАПЛЫГИНСКОГО ЛЕСНИЧЕСТВА

ЛИПЕЦКОЙ ОБЛАСТИ

Масштаб 1 : 300 000

## ЭКСПЛИКАЦИЯ

ШИФР	НАИМЕНОВАНИЕ УЧАСТКОВЫХ ЛЕСНИЧЕСТВ	ШИФР РАЙОНА	НАИМЕНОВАНИЕ РАЙОНА
①	Дубовское	I	ЧАПЛЫГИНСКИЙ
②	Калининское	I	ЧАПЛЫГИНСКИЙ
③	Лев-Толстовское	II	ЛЕВ-ТОЛСТОВСКИЙ
④	Раненбургское	I	ЧАПЛЫГИНСКИЙ



## УСЛОВНЫЕ ОБОЗНАЧЕНИЯ

КЛАССЫ ПРИРОДНОЙ ПОЖАРНОЙ ОПАСНОСТИ	
класс	класс
ЛЕСОХОЗЯЙСТВЕННЫЕ ОБЪЕКТЫ И ПРОЧЕЕ ЗЕМЛЕПОЛЬЗОВАТЕЛИ	
ГРАНИЦЫ	
ДОРОГИ	
КОТОРЫ	
НОМЕРА	

# КАРТА-СХЕМА

ЛЕСОПОЖАРНОГО ЗОНИРОВАНИЯ

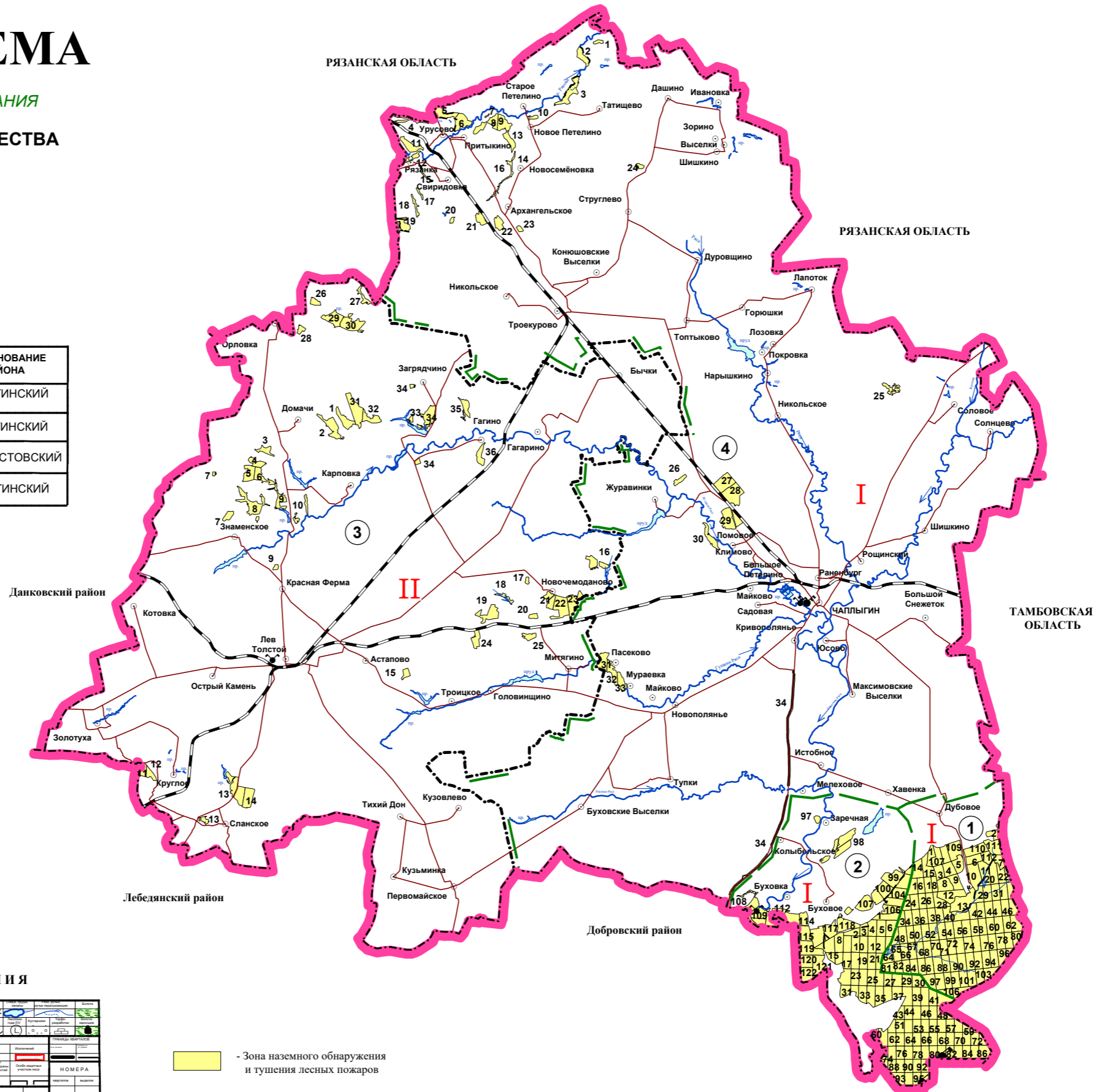
ЧАПЛЫГИНСКОГО ЛЕСНИЧЕСТВА

ЛИПЕЦКОЙ ОБЛАСТИ

Масштаб 1 : 300 000

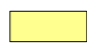
## ЭКСПЛИКАЦИЯ

ШИФР	НАИМЕНОВАНИЕ УЧАСТКОВЫХ ЛЕСНИЧЕСТВ	ШИФР РАЙОНА	НАИМЕНОВАНИЕ РАЙОНА
①	Дубовское	I	ЧАПЛЫГИНСКИЙ
②	Калининское	I	ЧАПЛЫГИНСКИЙ
③	Лев-Толстовское	II	ЛЕВ-ТОЛСТОВСКИЙ
④	Раненбургское	I	ЧАПЛЫГИНСКИЙ



## УСЛОВНЫЕ ОБОЗНАЧЕНИЯ

Обозначение	Наименование	Обозначение	Наименование
Горы	Горы	Горы	Горы
Водоемы	Водоемы	Водоемы	Водоемы
Лес	Лес	Лес	Лес
Дороги	Дороги	Дороги	Дороги
Границы	Границы	Границы	Границы
Конторы	Конторы	Конторы	Конторы
Номера	Номера	Номера	Номера

 - Зона наземного обнаружения и тушения лесных пожаров

# КАРТА-СХЕМА

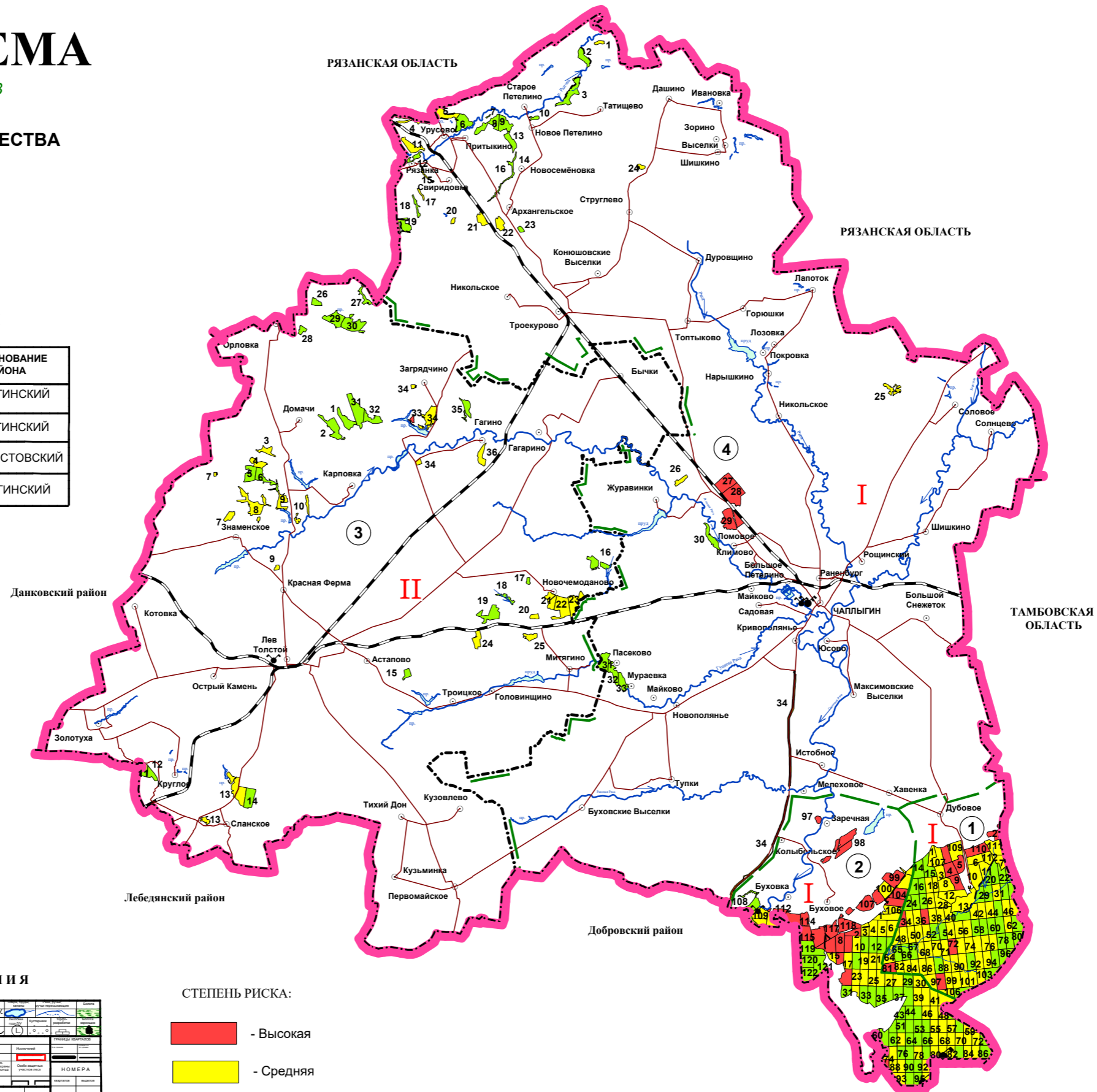
ЛЕСОПОЖАРНЫХ РИСКОВ  
НА ТЕРРИТОРИИ

ЧАПЛЫГИНСКОГО ЛЕСНИЧЕСТВА  
ЛИПЕЦКОЙ ОБЛАСТИ

Масштаб 1 : 300 000

## ЭКСПЛИКАЦИЯ

ШИФР	НАИМЕНОВАНИЕ УЧАСТКОВЫХ ЛЕСНИЧЕСТВ	ШИФР РАЙОНА	НАИМЕНОВАНИЕ РАЙОНА
①	Дубовское	I	ЧАПЛЫГИНСКИЙ
②	Калининское	I	ЧАПЛЫГИНСКИЙ
③	Лев-Толстовское	II	ЛЕВ-ТОЛСТОВСКИЙ
④	Раненбургское	I	ЧАПЛЫГИНСКИЙ



## УСЛОВНЫЕ ОБОЗНАЧЕНИЯ

Лес	Топографическая	Горизонтальные	Водные объекты	Города, поселки	Дороги	Железные дороги	Искусственные сооружения	Земельные участки	Специальные объекты	Географические примечания	Иные объекты
Лес	Топографическая	Горизонтальные	Водные объекты	Города, поселки	Дороги	Железные дороги	Искусственные сооружения	Земельные участки	Специальные объекты	Географические примечания	Иные объекты
Лес	Топографическая	Горизонтальные	Водные объекты	Города, поселки	Дороги	Железные дороги	Искусственные сооружения	Земельные участки	Специальные объекты	Географические примечания	Иные объекты

СТЕПЕНЬ РИСКА:

- Высокая
- Средняя
- Низкая



# КАРТА-СХЕМА

ПРОТИВОПОЖАРНОГО ОБУСТРОЙСТВА

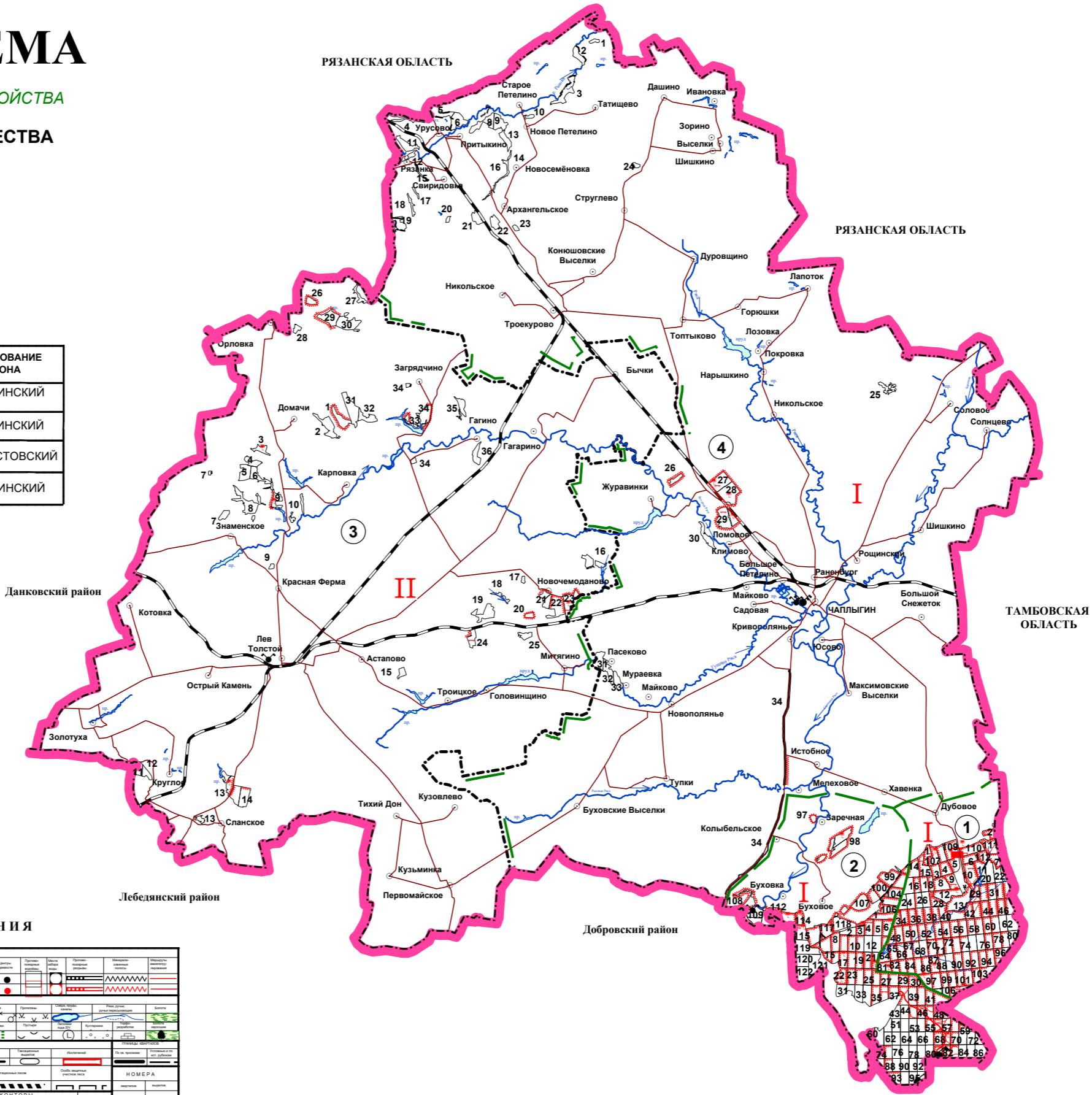
ЧАПЛЫГИНСКОГО ЛЕСНИЧЕСТВА

ЛИПЕЦКОЙ ОБЛАСТИ

Масштаб 1 : 300 000

## ЭКСПЛИКАЦИЯ

ШИФР	НАИМЕНОВАНИЕ УЧАСТКОВЫХ ЛЕСНИЧЕСТВ	ШИФР РАЙОНА	НАИМЕНОВАНИЕ РАЙОНА
①	Дубовское	I	ЧАПЛЫГИНСКИЙ
②	Калининское	I	ЧАПЛЫГИНСКИЙ
③	Лев-Толстовское	II	ЛЕВ-ТОЛСТОВСКИЙ
④	Ранenburgское	I	ЧАПЛЫГИНСКИЙ



## УСЛОВНЫЕ ОБОЗНАЧЕНИЯ

ОБЪЕКТЫ ПРОТИВОПОЖАРНОГО НАЗНАЧЕНИЯ										
НОМЕРА										
25										