

Утверждаю:

Начальник управления лесного хозяйства  
Липецкой области  
Ю. Н. Божко



(подпись и печать)

«03»

(дата утверждения)

2013 г.

ПРОЕКТНАЯ ДОКУМЕНТАЦИЯ ЛЕСНОГО УЧАСТКА  
из земель лесного фонда площадью 1,3680 га (13680 кв. м.),  
расположенного на территории Задонского участкового лесничества  
Задонского лесничества, в квартале № 52 (на части выделов №№ 12, 13)

### 1. Местоположение, границы и площадь проектируемого лесного участка

Субъект Российской Федерации	Липецкая область
Муниципальное образование	Задонский район
Категория земель	Земли лесного фонда
Лесничество	Задонское
Участковое лесничество, урочище (при наличии)	Задонское
Целевое назначение лесов, категория защитных лесов	Защитные леса: Леса, выполняющие функции защиты природных и иных объектов - Леса, расположенные в лесопарковых зонах
Квартал	52
Лесотаксационный выдел/часть лесотаксационного выдела	ч. 12, ч. 13
Площадь проектируемого лесного участка, га	1,3680

Местоположение и границы лесного участка указаны на схеме расположения проектируемого лесного участка.

### 2. Целевое назначение лесов

В соответствии с приказом Федерального агентства лесного хозяйства от 28.07.2017 года № 390 «Об установлении границ Елецкого, Задонского, Усманского лесничеств Липецкой области, об отнесении лесов к защитным лесам и установлении их границ, признании утратившими силу некоторых положений приказов Рослесхоза от 29.04.2008 № 138, от 19.05.2009 № 213» на территории Липецкой области Задонское участковое лесничество входит в состав Задонского лесничества.

На момент проектирования лесного участка, на территории Задонского лесничества распространяется действие лесохозяйственного регламента, утвержденного постановлением администрации Липецкой области от 18 декабря 2018 года № 611 «Об утверждении лесохозяйственных регламентов лесничеств Липецкой области на 2019-2028 годы». Леса на территории Липецкой области в соответствии со статьей 8 Федерального закона от 04.12.2006 № 201-ФЗ «О введении в действие Лесного кодекса Российской Федерации» отнесены к защитным лесам, что отражено в Лесном плане Липецкой области, утвержденном Постановлением администрации Липецкой области от 18 декабря 2008 г. № 610 «Об утверждении лесного плана Липецкой области на 2019-2028 годы» и лесохозяйственном регламенте Задонского лесничества.

Согласно приказам Федерального агентства лесного хозяйства от 28.07.2017 года № 390 «Об установлении границ Елецкого, Задонского, Усманского лесничеств Липецкой области, об отнесении лесов к защитным лесам и установлении их границ, признании утратившими силу

некоторых положений приказов Рослесхоза от 29.04.2008 № 138, от 19.05.2009 № 213», от 24.06.2021 года № 532 «О внесении изменений в приложения 2-4 к приказу Федерального агентства лесного хозяйства от 20.09.2016 № 389, приложения 2-4 к приказу Федерального агентства лесного хозяйства от 28.07.2017 № 390, приложения 2,3 к приказу Федерального агентства лесного хозяйства от 16.11.2018 № 955 и приложение 2 к приказу Федерального агентства лесного хозяйства от 30.05.2019 № 725», Постановления Правительства Липецкой области от 31 августа 2023 г. № 480 «Об установлении площади и границ земель, на которых расположены леса, расположенные в лесопарковых зонах на территории Грязинского, Данковского, Донского, Елецкого, Задонского, Тербунского лесничеств Липецкой области» квартал 52 Задонского участкового лесничества Задонского лесничества, в которых расположен проектируемый лесной участок, относятся к защитным лесам, категория защитных лесов: леса, выполняющие функции защиты природных и иных объектов - леса, расположенные в лесопарковых зонах.



### 3. Количественные и качественные характеристики проектируемого лесного участка

Количественные и качественные характеристики проектируемого лесного участка составляются на основании данных государственного лесного реестра Задонского лесничества и необходимости натурного технического обследования.

Таблица 1. Распределение земель

Общая площадь, га	в том числе									
	лесные земли					нелесные земли				
	занятые лесными насаждениями - всего	в том числе покрытые лесными культурами	лесные питомники, плантации	не занятые лесными насаждениями	итого	дороги	просеки	болота	другие	итого
1	2	3	4	5	6	7	8	9	10	11
1,3680	1,3680	1,3680	0	0	1,3680	0	0	0	0	0

Таблица 2. Характеристика насаждений проектируемого лесного участка

Участковое лесничество/урочище (при наличии)	Номер квартала	Номер выдела	Состав насаждения или характеристика лесного участка при отсутствии насаждения	Площадь (га)/ запас древесины при наличии (куб. м)	в том числе по группам возраста древостоя (га/куб. м)			
					Молодняки	Средне-возрастные	Приспевающие	Спелые и перестойные
1	2	3	4	5	6	7	8	9
Задонское	52	ч. 12	5С3ДНП1Б1ОС	0,9240/231				0,9240/231
Задонское	52	ч. 13	7С2ДНП1Б	0,4440/130		0,4440/130		
Итого:				1,3680/361		0,4440/130		0,9240/231

Таблица 3. Средние таксационные показатели насаждений проектируемого лесного участка

Целевое назначение лесов	Хозяйство, преобладающая порода	Состав насаждений	Возраст	Бонитет	Полнота	Средний запас древесины (куб. м/га)		
						средне-возрастные	приспевающие	спелые и перестойные
1	2	3	4	5	6	7	8	9
Защитные	Хвойное Сосна	6С2ДНП1Б1ОС	101	2	0,7	293	-	250

Таблица 4. Виды и объемы использования лесов на проектируемом лесном участке

Целевое назначение лесов	Хозяйство (хвойное, твердолиственное, мягколиственное)	Площадь, га	Единица измерения	Объемы использования лесов (изъятия лесных ресурсов)
1	2	3	4	5
Вид использования лесов - осуществление рекреационной деятельности				
Цель предоставления лесного участка - осуществление рекреационной деятельности				
Защитные	хвойное	1,3680	-	-
	тврдолиственное	-	-	-
	мягколиственное	-	-	-
Итого:	-	1,3680	-	-

#### 4. Виды использования лесов на проектируемом лесном участке

Лесохозяйственным регламентом Задонского лесничества в квартале № 52 Задонского участкового лесничества и соответственно в проектируемом лесном участке установлены следующие виды разрешенного использования лесов:

1. заготовка древесины;
2. заготовка и сбор недревесных лесных ресурсов;
3. заготовка пищевых лесных ресурсов и сбор лекарственных растений;
4. осуществление научно-исследовательской деятельности, образовательной деятельности;
5. осуществление рекреационной деятельности;
6. выращивание лесных плодовых, ягодных, декоративных растений, лекарственных растений;
7. создание лесных питомников и их эксплуатация;
8. строительство и эксплуатация водохранилищ и иных искусственных водных объектов, создание и расширение морских и речных портов, строительство, реконструкция и эксплуатация гидротехнических сооружений;
9. строительство, реконструкция, эксплуатация линейных объектов;
10. осуществление религиозной деятельности;
11. иные виды.



## 5. Сведения об обременениях проектируемого лесного участка

По данным государственного лесного реестра квартал № 52 части выделов №№ 12, 13 Задонского участкового лесничества Задонского лесничества не имеет обременений.

## 6. Сведения об ограничениях использования лесов

С учетом целевого назначения и правового режима лесов, установленного лесным законодательством Российской Федерации, лесохозяйственным регламентом Задонского лесничества предусмотрены следующие ограничения в использовании лесов:

Таблица 5. Ограничения по видам целевого назначения лесов

№№ п/п	Целевое назначение лесов	Ограничение использования лесов
1	2	3
1	Защитные леса	
1.1	Леса, выполняющие функции защиты природных и иных объектов	
1.1.1	Леса, расположенные в лесопарковых зонах	<p><b>Запрещается:</b></p> <ol style="list-style-type: none"> <li>1) использование токсичных химических препаратов;</li> <li>2) осуществление видов деятельности в сфере охотничьего хозяйства;</li> <li>3) ведение сельского хозяйства;</li> <li>4) разведка и добыча полезных ископаемых;</li> <li>5) строительство объектов капитального строительства, за исключением велосипедных, велопешеходных, пешеходных и беговых дорожек, лыжных и роллерных трасс, если такие объекты являются объектами капитального строительства, и гидротехнических сооружений.</li> </ol>

### *Осуществление рекреационной деятельности*

Правила использования лесов для осуществления рекреационной деятельности утверждены приказом Министерства природных ресурсов и экологии Российской Федерации от 09.11.2020 № 908 «Об утверждении Правил использования лесов для осуществления рекреационной деятельности».

На лесных участках, предоставленных для осуществления рекреационной деятельности, подлежат сохранению природные ландшафты, объекты животного мира, растительного мира, водные объекты.

Леса для осуществления рекреационной деятельности используются способами, не наносящими вреда окружающей среде и здоровью человека.

Использование лесов для осуществления рекреационной деятельности ограничивается на особо охраняемых природных территориях в соответствии с их правовым режимом.

**7. Сведения о наличии зданий, сооружений, объектов, связанных с созданием лесной инфраструктуры и объектов, не связанных с созданием лесной инфраструктуры на проектируемом лесном участке**

Таблица 6

№ п/п	Наименование участкового лесничества/ урочища (при наличии)	Номер квартала	Номер выдела	Площадь объекта (га)	Наименование объекта
1	2	3	4	5	6
-	-	-	-	-	-

**8. Сведения о наличии на проектируемом лесном участке особо защитных участков лесов, особо охраняемых природных территорий, зон с особыми условиями использования территорий**

Согласно данным государственного лесного реестра на проектируемом лесном участке особо защитные участки лесов (ОЗУ), особо охраняемые природные территории (ООПТ) и зоны с особыми условиями использования территорий отсутствуют.

Таблица 7

№ п/п	Наименование участкового лесничества/урочища (при наличии)	Номер квартала	Номер выдела	Виды ОЗУ, наименование ООПТ, виды зон с особыми условиями использования территорий	Общая площадь, га
1	2	3	4	5	6
-	-	-	-	-	-

**9. Проектирование вида использования лесов лесного участка**

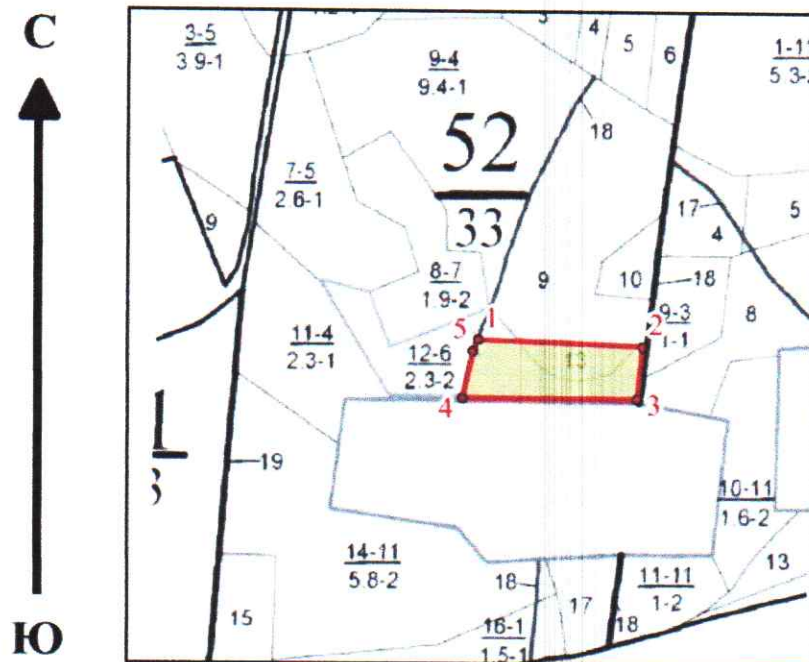
Согласно лесохозяйственному регламенту Задонского лесничества, квартал № 52 части выделов №№ 12, 13 Задонского участкового лесничества, в границах которого расположен проектируемый лесной участок, относится к зоне планируемого освоения лесов для осуществления рекреационной деятельности.



## СХЕМА РАСПОЛОЖЕНИЯ ПРОЕКТИРУЕМОГО ЛЕСНОГО УЧАСТКА

Субъект Российской Федерации	Липецкая область
Муниципальное образование	Задонский район
Категория земель	Земли лесного фонда
Лесничество	Задонское
Участковое лесничество	Задонское
Вид использования лесов	Осуществление рекреационной деятельности
Цель предоставления лесного участка	-
Особые отметки:	Земельный участок образован из земельного участка с кадастровым номером 48:08:0000000:3544

Масштаб 1:10 000



### Условные обозначения:

- 5. - Характерные точки координат
- Проектируемый лесной участок



## Геоданные:

Номера харак- терных точек	Направление румбы (азиму- ты) линий, °				Длина линии, метры
	ЮВ:	087°	48'	17.55"	
1-2	ЮВ:	087°	48'	17.55"	194.50
2-3	ЮЗ:	005°	31'	48.44"	64.13
3-4	СЗ:	089°	40'	59.65"	206.20
4-5	СВ:	012°	26'	51.44"	58.18
5-1	СВ:	022°	20'	51.72"	14.41

## Каталог координат (МСК-48-1)

Номера харак- терных точек	X		Y	
1	390011.66	1274372.14		
2	390004.21	1274566.50		
3	389940.38	1274560.32		
4	389941.52	1274354.12		
5	389998.33	1274366.66		
1	390011.66	1274372.14		

Согласовано:

Заинтересованное лицо

(представитель заинтересованного лица)

Директор ООО «ГЕОЗЕМСТРОЙ»

(подпись)



Прилепин В.А.

Ф.И.О.