



# РЕШЕНИЕ

## УПРАВЛЕНИЯ ЛЕСНОГО ХОЗЯЙСТВА ЛИПЕЦКОЙ ОБЛАСТИ

22.04.2024

№ 15

г. Липецк

О внесении изменений в проектную документацию лесного участка

В соответствии со статьей 70.1 Лесного кодекса Российской Федерации, статьей 11.3 Земельного кодекса Российской Федерации, приказом Министерства природных ресурсов и экологии РФ от 3 февраля 2017 г. N 54 «Об утверждении Требований к составу и к содержанию проектной документации лесного участка, порядка ее подготовки», приказом Федерального агентства лесного хозяйства от 15 ноября 2023 г. №1034 «Об изменении границ земель, на которых располагаются особо защитные участки лесов на территории Данковского, Тербунского, Чаплыгинского, Задонского, Елецкого, Усманского, Добровского, Донского и Грязинского лесничеств Липецкой области, и о внесении изменений в некоторые приказы Федерального агентства лесного хозяйства», выпиской из Единого государственного реестра недвижимости от 18 января 2024 года и руководствуясь Положением об управлении лесного хозяйства Липецкой области, утвержденным Постановлением Правительства Липецкой области от 04 апреля 2024 года №230 «Об утверждении Положения об управлении лесного хозяйства Липецкой области».

### РЕШИЛ:

1. Внести изменения в проектную документацию лесного участка из земель лесного фонда площадью 8,9321 га (89321 кв. м.), расположенного на территории Плехановского участкового лесничества Грязинского лесничества, в квартале 105, выдел 14, части выделов 6, 9, квартале 106, выделы 13, 39, 40, части

выделов 15, 16, 29, 30, 35, утвержденную решением управления лесного хозяйства Липецкой области №44 от 03 ноября 2023 г., изложив ее в новой редакции:

**«ПРОЕКТНАЯ ДОКУМЕНТАЦИЯ ЛЕСНОГО УЧАСТКА**  
из земель лесного фонда площадью 8,9092 га (89092 кв. м.),  
расположенного на территории Плехановского участкового лесничества  
Грязинского лесничества, в квартале № 105 (на выделе № 14 и на части выделов №№ 6,  
9) и в квартале № 106 (на выделах №№ 13, 39, 40 и на части выделов №№ 15, 16, 29, 30, 35)

### 1. Местоположение, границы и площадь проектируемого лесного участка

Субъект Российской Федерации	Липецкая область
Муниципальное образование	Грязинский район
Категория земель	Земли лесного фонда
Лесничество	Грязинское
Участковое лесничество, урочище (при наличии)	Плехановское
Целевое назначение лесов, категория защитных лесов	Защитные леса: Леса, выполняющие функции защиты природных и иных объектов - Леса, расположенные в лесопарковых зонах
Квартал	105
Лесотаксационный выдел/часть лесотаксационного выдела	ч. 6, ч. 9, 14
Квартал	106
Лесотаксационный выдел/часть лесотаксационного выдела	13, ч. 15, ч. 16, ч. 29, ч. 30, ч. 35, 39, 40
Площадь проектируемого лесного участка, га	8,9092

Местоположение и границы лесного участка указаны на схеме расположения проектируемого лесного участка.

### 2. Целевое назначение лесов

В соответствии с приказом Федерального агентства лесного хозяйства от 30.05.2019 года №725 «Об установлении границ Грязинского лесничества Липецкой области, об отнесении лесов к защитным лесам и установлении их границ, о выделении особо защитных участков лесов и установлении их границ, признании утратившим силу некоторых положений приказов Рослесхоза от 29.04.2008 №138, от 19.05.2009 №213, от 19.10.2017 №600» на территории Липецкой области Плехановское участковое лесничество входит в состав Грязинского лесничества.

На момент проектирования лесного участка, на территории Грязинского лесничества распространяется действие лесохозяйственного регламента, утвержденного постановлением администрации Липецкой области от 18 декабря 2018 г. № 611 «Об утверждении лесохозяйственных регламентов лесничеств Липецкой области на 2019-2028 годы». Леса на территории Липецкой области в соответствии со статьей 8 Федерального закона от 04.12.2006 № 201-ФЗ «О введении в действие Лесного кодекса Российской Федерации» отнесены к защитным лесам, что отражено в Лесном плане Липецкой области, утвержденном Постановлением администрации Липецкой области от 18 декабря 2018 г. № 610 «Об утверждении лесного плана Липецкой области на 2019-2028 годы» и лесохозяйственном регламенте Грязинского лесничества.

Согласно приказу Рослесхоза от 30.05.2019 года № 725 «Об установлении границ Грязинского лесничества Липецкой области, об отнесении лесов к защитным лесам и установлении их границ, о выделении особо защитных участков лесов и установлении их границ, признании утратившим силу некоторых положений приказов Рослесхоза от 29.04.2008 № 138, от 19.05.2009 № 213, от 19.10.2017 № 600», приказу Рослесхоза от 24.06.2021 года № 532 «О внесении изменений в приложения 2-4 к приказу Федерального агентства лесного хозяйства от 20.09.2016 № 389, приложения 2-4 к приказу Федерального агентства лесного хозяйства от 28.07.2017 № 390, приложения 2,3 к приказу Федерального агентства лесного хозяйства от 16.11.2018 № 955 и приложение 2 к приказу Федерального агентства лесного хозяйства от 30.05.2019 № 725», Постановления Правительства Липецкой области от 31 августа 2023 г. № 480 «Об установлении площади и границ земель, на которых расположены леса, расположенные в лесопарковых зонах на территории Грязинского, Данковского, Донского, Елецкого, Задонского, Тербунского лесничеств Липецкой области», кварталы 105, 106 Плехановского участкового лесничества Грязинского лесничества, в которых расположен проектируемый лесной участок, относятся к защитным лесам, категории защитных лесов: леса, выполняющие функции защиты природных и иных объектов - леса, расположенные в лесопарковых зонах.

### 3. Количественные и качественные характеристики проектируемого лесного участка

Количественные и качественные характеристики проектируемого лесного участка составляются на основании данных государственного лесного реестра Грязинского лесничества и необходимости натурного технического обследования.

Таблица 1.

Распределение земель

Общая площадь, га	в том числе									
	лесные земли					нелесные земли				
	занятые лесными насаждениями - всего	в том числе покрытые лесными культурами	лесные питомники, плантации	не занятые лесными насаждениями	итого	дороги	просеки	болота	другие	итого
1	2	3	4	5	6	7	8	9	10	11
8,9092	8,8452	8,8452	0	0	8,8452	0	0,0640	0	0	0,0640

Таблица 2. Характеристика насаждений проектируемого лесного участка

Участковое лесничество/урочище (при наличии)	Номер квартала	Номер выдела	Состав насаждения или характеристика лесного участка при отсутствии насаждения	Площадь (га)/ запас древесины при наличии (куб. м)	в том числе по группам возраста древостоя (га/куб. м)			
					Молодняки	Средне-возрастные	Приспевающие	Спелые и перестойные
1	2	3	4	5	6	7	8	9
Плехановское	105	ч. 6	10С	1,9665/590			1,9665/590	
Плехановское	105	ч. 9	10С	1,5757/394		1,5757/394		
Плехановское	105	14	10С	0,5352/134		0,5352/134		
Плехановское	106	13	10С	0,1046/27			0,1046/27	
Плехановское	106	ч. 15	10С	0,9340/280			0,9340/280	
Плехановское	106	ч. 16	10С	1,5904/398		1,5904/398		
Плехановское	106	ч. 29	8Б2С	0,8258/127		0,8258/127		
Плехановское	106	ч. 30	Просеки квартальные	0,0640				
Плехановское	106	ч. 35	10С	0,0487/15			0,0487/15	
Плехановское	106	39	10С	0,1957/51			0,1957/51	
Плехановское	106	40	10С	1,0686/267		1,0686/267		
Итого:				8,9092/2283		5,5957/1320	3,2495/963	



Таблица 3.

## Средние таксационные показатели насаждений проектируемого лесного участка

Целевое назначение лесов	Хозяйство, преобладающая порода	Состав насаждений	Возраст	Бонитет	Полнота	Средний запас древесины (куб. м/га)		
						средневозрастные	приспевающие	спелые и перестойные
1	2	3	4	5	6	7	8	9
Защитные	Хвойное Сосна	10С+Б	78	1	0,7	235	296	-

Таблица 4.

## Виды и объемы использования лесов на проектируемом лесном участке

Целевое назначение лесов	Хозяйство (хвойное, твердолиственное, мягколиственное)	Площадь, га	Единица измерения	Объемы использования лесов (изъятия лесных ресурсов)
1	2	3	4	5
Вид использования лесов - осуществление рекреационной деятельности				
Цель предоставления лесного участка - осуществление рекреационной деятельности				
Защитные	хвойное	8,0194	-	-
	твердолиственное	-	-	-
	мягколиственное	0,8258	-	-
Итого:		8,8452		
Защитные	нелесные земли (просеки квартальные)	0,0640	-	-
Итого:		0,0640		
Всего:		8,9092		

**4. Виды использования лесов на проектируемом лесном участке**

Лесохозяйственным регламентом Грязинского лесничества в кварталах №№ 105, 106 Плехановского участкового лесничества и соответственно в проектируемом лесном участке установлены следующие виды разрешенного использования лесов:

1. заготовка древесины;
2. заготовка и сбор недревесных лесных ресурсов;
3. заготовка пищевых лесных ресурсов и сбор лекарственных растений;
4. осуществление научно-исследовательской деятельности, образовательной деятельности;
5. осуществление рекреационной деятельности;
6. выращивание лесных плодовых, ягодных, декоративных растений, лекарственных растений;
7. создание лесных питомников и их эксплуатация;
8. строительство и эксплуатация водохранилищ и иных искусственных водных объектов, создание и расширение водохранилищ и иных искусственных водных объектов, создание и расширение морских и речных портов, строительство, реконструкция и эксплуатация гидротехнических сооружений;
9. строительство, реконструкция, эксплуатация линейных объектов;
10. осуществление религиозной деятельности;
11. иные виды.

**5. Сведения об обременениях проектируемого лесного участка**

По данным государственного лесного реестра квартал № 105 выделы №№ 6, 9, 14 и квартал № 106 выделы №№ 13, 15, 16, 29, 30, 35, 39, 40 Плехановского участкового лесничества Грязинского лесничества не имеют обременений.

## 6. Сведения об ограничениях использования лесов

С учетом целевого назначения и правового режима лесов, установленного лесным законодательством Российской Федерации, лесохозяйственным регламентом Грязинского лесничества предусмотрены следующие ограничения в использовании лесов:

Таблица 5.

Ограничения по видам целевого назначения лесов

№№ п/п	Целевое назначение лесов	Ограничение использования лесов
1	2	3
1	Защитные леса	
1.1	Леса, выполняющие функции защиты природных и иных объектов	
1.1.1	Леса, расположенные в лесопарковых зонах	<b>Запрещается:</b> 1) использование токсичных химических препаратов; 2) осуществление видов деятельности в сфере охотничьего хозяйства; 3) ведение сельского хозяйства; 4) разведка и добыча полезных ископаемых; 5) строительство объектов капитального строительства, за исключением велосипедных, велопешеходных, пешеходных и беговых дорожек, лыжных и роллерных трасс, если такие объекты являются объектами капитального строительства, и гидротехнических сооружений.

На особо защитных участках лесов, за исключением указанных в части 3 ст. 119 ЛК РФ, запрещаются:

- 1) проведение сплошных рубок лесных насаждений, за исключением случаев, предусмотренных частью 6 статьи 21 настоящего Кодекса, и случаев, если выборочные рубки не обеспечивают замену лесных насаждений, утрачивающих свои средообразующие, водоохранные, санитарно-гигиенические, оздоровительные и иные полезные функции, на лесные насаждения, обеспечивающие сохранение целевого назначения защитных лесов и выполняемых ими полезных функций;
- 2) ведение сельского хозяйства, за исключением сенокосения, пчеловодства и товарной аквакультуры (товарного рыбоводства);
- 3) строительство и эксплуатация объектов капитального строительства, за исключением линейных объектов и гидротехнических сооружений.

На особо защитных участках лесов проведение выборочных рубок допускается только в целях вырубки погибших и поврежденных лесных насаждений.

На особо защитных участках лесов запрещается осуществление деятельности, несовместимой с их целевым назначением и полезными функциями

### *Осуществление рекреационной деятельности*

Правила использования лесов для осуществления рекреационной деятельности утверждены приказом Министерства природных ресурсов и экологии Российской Федерации от 09.11.2020 № 908 «Об утверждении Правил использования лесов для осуществления рекреационной деятельности».

На лесных участках, предоставленных для осуществления рекреационной деятельности, подлежат сохранению природные ландшафты, объекты животного мира, растительного мира, водные объекты.

Леса для осуществления рекреационной деятельности используются способами, не наносящими вреда окружающей среде и здоровью человека.

Использование лесов для осуществления рекреационной деятельности ограничивается на особо охраняемых природных территориях в соответствии с их правовым режимом.

**7. Сведения о наличии зданий, сооружений, объектов, связанных с созданием лесной инфраструктуры и объектов, не связанных с созданием лесной инфраструктуры на проектируемом лесном участке**

Таблица 6

№ п/п	Наименование участкового лесничества/ урочища (при наличии)	Номер квартала	Номер выдела	Площадь объекта (га)	Наименование объекта
1	2	3	4	5	6
-	-	-	-	-	-

**8. Сведения о наличии на проектируемом лесном участке особо защитных участков лесов, особо охраняемых природных территорий, зон с особыми условиями использования территорий**

Согласно данным государственного лесного реестра на проектируемом лесном участке особо защитные участки лесов (ОЗУ), особо охраняемые природные территории (ООПТ) и зоны с особыми условиями использования территорий отсутствуют.

Таблица 7

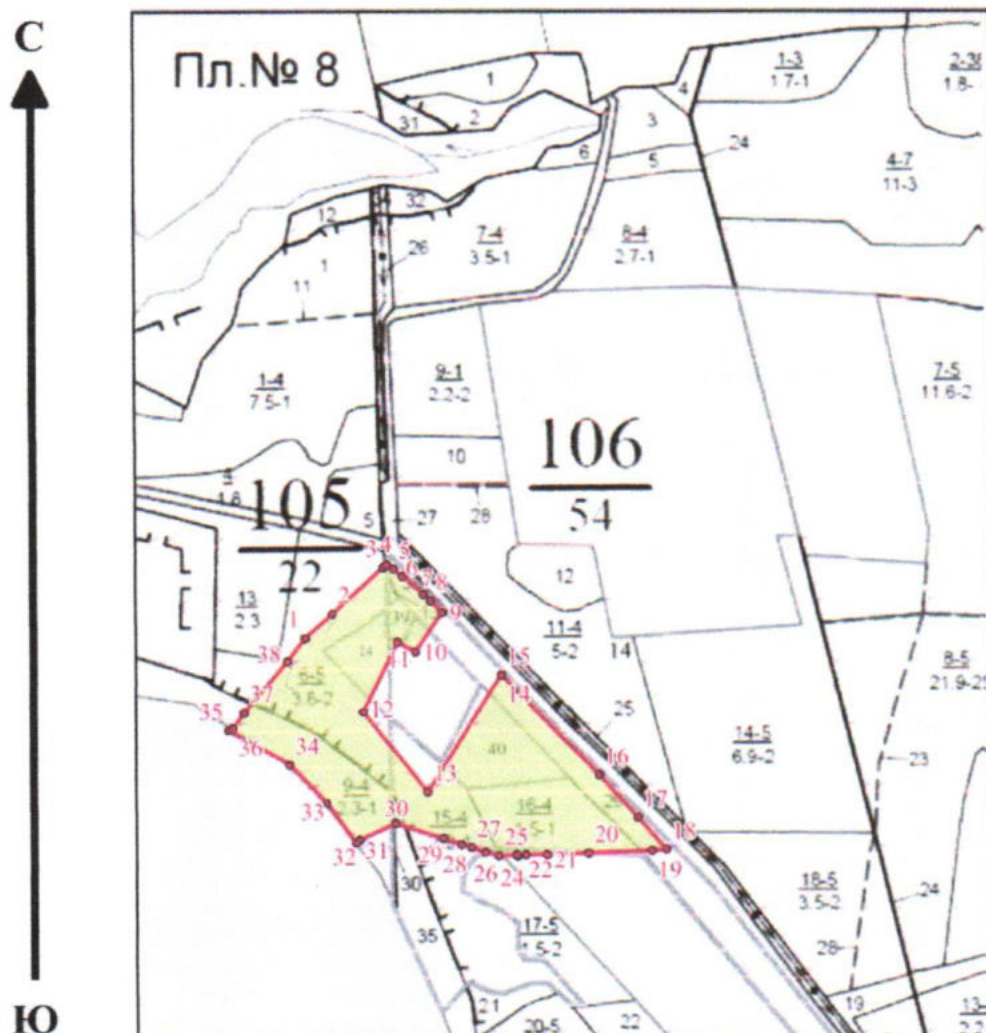
№ п/п	Наименование участкового лесничества/урочища (при наличии)	Номер квартала	Номер выдела	Виды ОЗУ, наименование ООПТ, виды зон с особыми условиями использования территорий	Общая площадь, га
1	2	3	4	5	6
-	Плехановское	105	6,9,14	-	-
		106	13,15,16,29,30,35,39,40		

**9. Проектирование вида использования лесов лесного участка**

Согласно лесохозяйственному регламенту Грязинского лесничества, квартал № 105 выдел № 14, части выделов №№ 6, 9 и квартал № 106 выделы №№ 13, 39, 40, части выделов №№ 15, 16, 29, 30, 35, Плехановского участкового лесничества, в границах которых расположен проектируемый лесной участок, относится к зоне планируемого освоения лесов для осуществления рекреационной деятельности.

## СХЕМА РАСПОЛОЖЕНИЯ ПРОЕКТИРУЕМОГО ЛЕСНОГО УЧАСТКА

Субъект Российской Федерации	Липецкая область
Муниципальное образование	Грязинский район
Категория земель	Земли лесного фонда
Лесничество	Грязинское
Участковое лесничество	Плехановское
Вид использования лесов	Осуществление рекреационной деятельности
Цель предоставления лесного участка	-
Особые отметки:	Земельный участок образован из земельного участка с кадастровым номером 48:02:1000601:829



Условные обозначения:

5. - Характерные точки координат      - Проектируемый лесной участок

Масштаб 1:10 000



Геоданные:

Номера характерных точек	Направление румбы (азимуты) линий, °				Длина линии, метры
	СВ:	ЮВ:	ЮЗ:	СЗ:	
1-2	СВ:	048°	51'	27.53"	48.24
2-3	СВ:	047°	43'	45.39"	91.03
3-4	СВ:	053°	19'	39.08"	5.22
4-5	ЮВ:	058°	33'	26.86"	10.47
5-6	ЮВ:	051°	01'	53.45"	15.07
6-7	ЮВ:	049°	39'	37.96"	36.55
7-8	ЮВ:	046°	18'	58.29"	12.93
8-9	ЮВ:	044°	04'	08.06"	21.32
9-10	ЮЗ:	034°	10'	08.93"	62.69
10-11	СЗ:	061°	15'	54.14"	26.81
11-12	ЮЗ:	025°	57'	53.48"	102.46
12-13	ЮВ:	038°	17'	05.70"	135.34
13-14	СВ:	032°	14'	23.50"	183.12
14-15	СВ:	071°	33'	54.18"	0.09
15-16	ЮВ:	044°	01'	28.54"	184.84
16-17	ЮВ:	041°	58'	17.40"	75.89
17-18	ЮВ:	041°	10'	55.67"	56.81
18-19	ЮЗ:	085°	39'	16.12"	19.00
19-20	ЮЗ:	087°	49'	24.67"	83.47
20-21	ЮЗ:	087°	56'	21.99"	55.35
21-22	СЗ:	090°	00'	00.00"	27.28
22-23	ЮЗ:	079°	31'	29.78"	11.44
23-24	СЗ:	033°	47'	06.31"	1.67
24-25	ЮЗ:	088°	38'	34.34"	24.07
25-26	СЗ:	074°	55'	11.75"	18.37
26-27	СЗ:	072°	43'	27.09"	19.23
27-28	СЗ:	070°	37'	23.96"	14.05
28-29	СЗ:	072°	08'	20.16"	24.94
29-30	СЗ:	072°	23'	36.45"	66.05
30-31	ЮЗ:	064°	55'	47.88"	52.11
31-32	ЮЗ:	052°	29'	25.78"	5.91
32-33	СЗ:	035°	10'	21.40"	65.50
33-34	СЗ:	043°	51'	50.18"	70.97
34-35	СЗ:	060°	19'	43.89"	92.52
35-36	СВ:	064°	11'	23.64"	6.11
36-37	СВ:	036°	12'	02.60"	25.52
37-38	СВ:	040°	18'	25.33"	88.07
38-1	СВ:	037°	15'	04.25"	39.07

Каталог координат (МСК-48-1)

Номера характерны х точек	X	Y
1	416109.13	1339071.49
2	416140.87	1339107.82
3	416202.10	1339175.18
4	416205.22	1339179.37
5	416199.76	1339188.30
6	416190.28	1339200.02
7	416166.62	1339227.88
8	416157.69	1339237.23
9	416142.37	1339252.06
10	416090.50	1339216.85
11	416103.39	1339193.34
12	416011.27	1339148.48
13	415905.04	1339232.33
14	416059.93	1339330.02
15	416060.04	1339330.26
16	415927.05	1339458.57
17	415870.63	1339509.32
18	415827.87	1339546.73
19	415826.43	1339527.78
20	415823.26	1339444.37
21	415821.27	1339389.06
22	415819.19	1339361.78
23	415819.28	1339350.53
24	415820.58	1339349.60
25	415820.01	1339325.54
26	415824.79	1339307.80
27	415830.50	1339289.44
28	415835.16	1339276.19
29	415842.81	1339252.45
30	415862.79	1339189.49
31	415840.71	1339142.29
32	415837.86	1339138.48
33	415888.60	1339103.40
34	415941.82	1339050.69
35	415988.73	1338972.63
36	415990.28	1338975.80
37	416010.87	1338990.33
38	416078.03	1339047.84
1	416109.13	1339071.49

».

2.Отделу государственного лесного реестра и цифровых технологий управления внести сведения о вышеуказанных изменениях в государственный лесной реестр.

3.Контроль за исполнением настоящего приказа оставляю за собой.

Заместитель начальника управления



Н.В. Есипов